

G招行巨量涨停 沪市大盘创新高

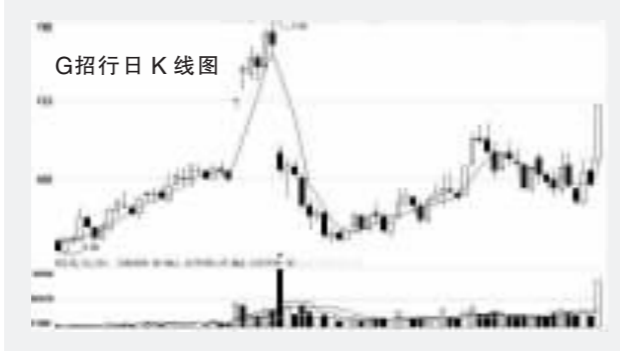
上证综指周K线“七连阳” 周成交达1284亿元

□本报记者 许少业

牛市气氛再次笼罩沪深股市。“五一”长假前的最后一个交易日,央行上调贷款基准利率的消息又给了投资者一次低吸股票的机会。上证综指昨天低开高走,再创新高,G招行表现神勇,股价涨停的同时全天成交达21.7亿元,成为不折不扣的新龙头。深证成指表现稍弱,但也收复了早盘的失地。

股指攀高 成交放大

牛市特征还体现为不断放大的成交和不断创新高的股指。上证综指至今顽强收出了周K线“七连阳”,周成交再度放大到1284亿元,为近期的天



量,并且沪市连续四周成交均超过1000亿元。从4月的涨幅来看,沪市涨幅10.93%,创下了2002年6月以来的最大月涨幅;深成指4月份的涨幅也高达9.49%,仅次于今年1月份13.23%的月涨幅。

看跌不跌 人气旺盛

从昨天的情况看,央行上调贷款利率的消息仅仅让股市打了个“喷嚏”,上证综指早盘一度下挫至1389点,但是随着买盘的涌入,两市股指呈现出

稳步走高的态势,沪市盘中再度创出本轮行情的新高1444.71点。许多投资者本以为A股市场会因为消息面的因素而短期见顶,没想到市场人气旺盛已经超乎预期,“看跌不跌”已成为近期市场表现的代名词。

热点转换 资金大举介入

当然,央行上调贷款利率的消息还是引导了市场热点的转换。前期超买的有色金属股昨天基本以调整为主,房地产股也遭受较大的抛压,G中企、G天房、G实业、G万科A、G招商局等地产股盘中均出现大幅调整。与此同时,以G招行、G民生、深发展为代表的银

行股在消息刺激下联袂上扬。尤其值得指出的是,前期滞涨的G招行昨天在巨大的买盘推动下封于涨停,成交金额高达21.7亿元,占沪市昨天成交总金额的8.5%,增量资金大举介入的迹象相当明显。

此外,由于长假来临,商业连锁类个股昨天集体走强,南宁百货、北京城乡、豫园商城、西单商场、G商业城等都有涨停表现。酿酒食品、交通工具、航天军工以及新能源等个股也有明显的走强。总体来看,随着热点的成功切换,股指有惊无险,盘中个股可操作机会越来越丰富,近期每个交易日均有不少个股封于涨停,对场外资金的吸引力不言而喻。

一跌现机会 场外资金心动而行动

央行新政刺激股市消费主题升温

□本报记者 俞险峰

由于央行提高贷款基准利率,从而对A股市场的走势一度产生压力,上证综指昨日早盘最低探至1389.35点,最大跌幅达到1.93%,但随后由于场外资金进场推动,沪指缓缓走高,最高曾达到1444.71点,收盘大涨23.49点,当日最大震荡区间达到55.35点。看跌不跌,市场不惧利空消息,经过这番考验,市场人士普遍认为,牛市基本确立无疑。

短期继续上行

青岛安信李群解读央行的政策将影响长期驻扎在房地产市场上的资金,它们将考

虑撤离房市的问题。如果这种结果真的出现,这些资金从房市撤离之后最好的去处,就是正在逐步走向完善的股市,这些资金的量恐怕要远远超过当前所有在股市中的机构投资者资金量的总和,这种预期也是导致周五市场出现暴涨的主要直接原因。

益邦投资潘敏立也认为目前居民储蓄存款已经高达15万亿元,今年的货币调控,重心又是控制信贷,在这种情况下引导间接投资将会化解银行的压力,股市投资也是一种出路。这都将成为股市形成回稳趋势新次上升的主要原因。

平安证券综合研究罗晓鸣认为,大盘昨天的走势合理,而驱动股市向上的大

的基本面背景也没有改变,因此股市中长期向上的大趋势也不会因此而改变。

热点顺利转换

罗晓鸣指出,像本轮这样级别的行情,一定是一个整体行情,热点最终必然地向其他板块扩散。近期市场个股严重两级分化,非热门股滞涨,甚至逆市大幅下跌。在市场本身就有热点转换要求的情况下,受升息负面影响明显的正是前期最为热门的板块,如房地产和有色金属,因此升息会将加快市场热点的转换。上调人民币贷款基准利率有利于抑制过度投资,鼓励消费及扩大内需,改善投资和消费的比例关系。从昨天的市场表现来看,商业、旅

游、快速消费品类股票涨幅居前,银行股表现可圈可点,可以说市场热点顺势完成了转换,这有利于行情健康运行。

李群则认为结构性分化肯定是节后市场的主要特征,绩差股仍然会成为抛售的主要对象。在看多阵营中,银行股依然是首选,其次投资者可以继续关注一些具有品牌消费概念的企业,因为政策明显是针对投资过热的,而消费正好是受鼓励的,所以结果肯定会显现出这个浮起那个,我们要买的还是浮起来的股票。

争奇依然激烈

上证综指本周成交周线七连阳的态势,本周中曾有两个交易日量能高达280亿元以上,

也刷新了本轮行情的量能纪录。但机构的观点和个股表现均表现出一定的分歧,场内的争夺愈加激烈。

潘敏立表示目前市场也面临着一些压力:一方面未来扩容的脚步将会越来越近,导致投资行为趋向于谨慎。另一方面,一些绩差的年报及季报集中性地推出,也形成了很大的负面冲击,使得一些个股不断下行,甚至于跌破当初千点时的支撑。最后,宏观调控再现紧缩的信号,贷款利率上调27个基点已成为紧缩开始的信号。

在这种情况下,就会在上升途中形成震荡,盘中谨慎兑现与修复性补涨将会产生综合作用,震荡的频率也会增加,主要是以横向蓄势为主。

技术指标导读

Table with technical indicators for 2006年4月28日, including MA, RSI, EMV, PSY, OSC, etc.

小结:昨日沪深两市低开高走走态势,两指数均创近期新高,成交量较前有所放大,上证MACD红柱也开始伸长,各项指标也基本向上,5日RSI再度上穿10日RSI,且逼近超买区,但部分指标仍与大盘背离,预计后市大盘有回调可能。

重要商品现货价格表

Table with commodity prices including US soybean, wheat, corn, etc.

注:以上为结算价 制表:国家发改委价格监测中心

期市日志

豆类期货大幅反弹
□本报记者 刘意
连豆期货昨日似乎未受中国人民银行提高贷款利率的影响,各品种价格都有不同程度的回升,尤以豆油期货表现最为抢眼。昨日大连大豆0609合约上涨58元/吨或2.25%至2632元/吨;豆粕0609合约上涨70元/吨或3.2%至2253元/吨。豆粕0611合约则上涨幅度更大,周涨幅为91元/吨或4.09%,收盘报2313元/吨。业内人士表示,长假期间,传统的豆类消费比较旺,但目前的矛盾是现货价格依然低迷,对照大豆和豆粕0605合约的价格,仅为2465元/吨和2081元/吨。现货和远期合约的价差如此之大,在近年来的行情中并不多见。而本周大连豆油0609主力合约收盘上涨124元/吨或2.45%至5178元/吨,当前价格已经高于现货价格100元以上。

国内现货金价涨跌互现

□本报记者 刘意

昨日上海黄金交易所现货黄金价格涨跌互现。AU99.95以164.10元/克开盘,最高价为164.70元/克,最低价为163.67元/克,报收164.45元/克,较上个交易日上涨0.14元/克,涨幅0.09%,成交2520吨,成交量较前个交易日萎缩39.20%。AU99.99以165.00元/克开盘,最高价为165.20元/克,最低价为163.99元/克,报收164.38元/克,较上个交易日下跌0.09元,跌幅0.05%,成交792.20公斤,成交量较前个交易日放大53.50%。国际金价则在周四隔夜盘面动态杀跌之后呈现回稳走高态势,金价在亚洲早盘于633美元开盘之后即震荡走高,至国内金市收盘时分,国际金价已震荡回稳至638美元左右。业内人士表示,国内金市呈现较为明显的动态震荡,长假来临带来的市场分歧在周五盘面得以反映。周五早市,

上海期货交易所行情日报

Table with Shanghai Futures Exchange daily prices for various commodities.

大连商品交易所行情日报

Table with Dalian Commodity Exchange daily prices for soybeans and other goods.

郑州商品交易所行情日报

Table with Zhengzhou Commodity Exchange daily prices for wheat and other goods.

上海黄金交易所黄金行情

Table with Shanghai Gold Exchange daily prices for gold.

国际期货市场行情

Table with International Futures Market daily prices for CBOT, LME, NYMEX, etc.

(本报报道 www.24k99.com 提供)

本报数据截至北京时间27日21:30点