

金威天津设厂 总产能超百万吨

□本报记者 陆琼琼

金威啤酒(0124.HK)5月25日公布,公司在天津市空港物流加工区的酿酒厂将于今日举行投产庆典。

该厂总投资额为1亿美元,规划年产量为40万吨,厂房的首期投资5000万美元,年产量20万吨,该厂是天津历史上最大的啤酒投资项目,项目占地面积200亩。早在今年3月,已正式生产第一批“金威”啤酒。

近期,金威啤酒在内地投资设厂颇为频繁,5月19日正式公布于

成都高新技术产业开发区兴建一所啤酒酿造厂用作生产及销售“金威”啤酒,预算总投资额约5000万美元。

自2004年投资汕头建厂以来,金威已在东莞、天津、西安及成都分别投资建设产能20万吨级以上的啤酒厂,加上天津和深圳两厂,金威已拥有7个20万吨级的先进啤酒厂,产能超过百万吨。

金威啤酒4月份公布了2005年业绩,期内营业额12亿港元,上一年度则为9.25亿港元。

昨日,金威啤酒收报3.35港元,下跌1.47%。

牵手掌上灵通

保利华亿进入无线增值市场

□本报记者 陈中小路

中国保利集团旗下的中国传媒巨头保利华亿已于本周与掌上灵通(Nasdaq:LTON)成立合资公司,共拓无线娱乐增值业务。

昨日,保利华亿总裁董平向上海证券报证实了这一消息。

董平昨日透露,双方将在保利华亿旗下电影、电视剧和旅游卫视三大平台上共同拓展。

掌上灵通一位高层表示:“今后掌上灵通将与保利华亿从策划到生产全面合作。”

“魔兽”威力不再

九城首季盈利环比降14%

□本报记者 陆琼琼

凭着《魔兽世界》这款游戏,第九城市(Nasdaq:NCTY)上季度赚得盆满钵满,但本季度这款游戏没能继续“疯狂”。

北京时间5月25日,第九城市公布了2006年第一季度未经审计财报。报告显示,第九城市第一季度净营收为2650万美元,与上季基本持平,净利润730万美元,比上季下滑14%。《魔兽世界》贡献的净营收为2620万美元,与上季基本持平。

从财报来看,由于网络游戏《奇迹》贡献的营收有所减少,第九城市第一季度游戏运营支持、网站解决方案以及广告营收下滑15%,由此第九城市将更加倚重于《魔兽世界》。数字显示,第一季度网络游戏服务毛营收为2750万美

元,与上一季度基本持平,其它毛营收主要来自《魔兽世界》相关附件和物品的销售,以及多种服务营收,但是该游戏相关物品的销量也显现了下滑。

据第九城市董事长兼CEO朱骏介绍,第一季度,《魔兽世界》最高同时在线用户数和平均同时在线用户数分别为61万和29万。截至2006年3月31日,已有430万付费账户被激活。

同时,朱俊也已意识到“一支独秀”的风险,他表示,为了进一步促进游戏种类的多样化并增加游戏数量,2006年4月九城成功获得了韩国大型网络角色扮演游戏《激战》在中国内地的独家经营许可权。另据了解,朱俊在美国正与暴雪原班人马商谈另一大作《地獄之门:伦敦》的代理问题。

渣打看好内地业务

□本报记者 李小小

昨日渣打集团(2888.HK)总裁戴维思在港表示,渣打未来把中国内地作为发展的重点。他认为,香港与内地的经济融合会越来越紧密,而且QDII是香港银行界的

一个利好消息,因为人民币将于未来10年成为全球主要货币。

戴维思表示,国有银行来港上市反映了香港成为内地对外筹资的中心,但是渣打不会入股有银行,因为渣打主要开拓长期、稳定增长的内地市场。

格鲁吉亚客人参观一拖股份公司

□本报记者 周帆

日前,第一拖拉机股份有限公司(0038.HK)(下称“一拖股份公司”)迎来了格鲁吉亚内卡尔特利大区总统特别代表米海伊尔·卡列里及格鲁吉亚驻华大使一

行考察。一拖集团公司总经理助理李有吉、一拖国贸公司总经理宋海浩等与代表团成员进行了商务会谈。

双方就以格鲁吉亚为出口窗口,建立拖拉机组装厂,扩大对周边国家出口事宜进行了洽谈。

■港股大盘点评

资金抽逃 恒指大跌125点

□特约记者 郑宁远

资源股下跌、加息预期上升等因素再控港股,周四恒指跌125.8点报15696.89点。

资源股下跌则是因为外盘铜、油、金等大跌,国企指数因此跌2.5%,报收6580.99点,红筹指数跌0.8%,报收2117.8点。江铜跌8.1%,湖南有色跌8.9%,紫金跌8.3%,中石化跌3.7%。

其他个股方面,腾讯因首季盈利增长1.6倍而大涨22.68%,并带动TOM在线跟涨6.7%。房地产信托基金受压,周三挂牌的冠君产业继续下跌2.3%,领汇跌3.6%。

除资源股和加息预期外,开盘更早的日、韩股市大跌也对港

盘形成压力。数据显示日、韩等亚大多数股市近期不断下跌和外资抽离有关,截至5月20日的一周外资产净卖出日股4835亿日元(42.8亿美元),这是2001年12月以来最大周净卖出额。另外,约持有韩股四成的外资自5月10日起已净卖出3.1亿韩元(32亿美元)的韩股。

亚太市场虽各有特征,但外盘炒作常会齐进共退,1997年的东南亚金融危机正是如此。所以当包括印度、日、韩、新、马、泰等股市大跌时,港股多少会受到冲击。

另外,港元两周来不断下跌,从7.7511对1美元贬值至周四的7.7563,利率和汇率走向均增加了投资者对外资抽离的疑虑。

联想2005财年盈利降85%

整合付出代价 杨元庆表示,提前进入整合进程第二阶段

□本报记者 陆琼琼



5月25日,个人电脑制造商联想集团(0992.HK)公布了截至2006年3月31日的2005年第四季度及2005财年业绩。

受重组支出和季节性因素影响,2005财年联想集团净利润较上年同期下降85%,从11.2亿港元降至1.732亿港元,尽管收入从225.5亿港元飙升至1035.5亿港元。

联想集团2005财年第四季度综合营业额为244亿港元,较去年同期增长417%,实现净利润1.66亿港元。

去年5月,联想收购了IBM个人电脑业务,个人电脑销量因此同比增长11%。花旗

认为,联想集团与IBM合并后,其市场占有率有所回升,由2005年度第二季度的8.1%,改善至2006年度首季的1.8%。

但2006年3月,联想公布了一项调整计划,旨在全球市场提高对客户要求的响应速

度。由于该计划,联想在2005财年第四季度产生的重组费用高达5.43亿港元。在计入该重组费用后,联想在2005财年第四季度将亏损0.03亿港元。

花旗预期,联想2007年度销售维持不变,将其2007年度盈利调低23%。因为同业竞争者戴尔计算机降价,对联想集团不利,花旗将联想目标价由2.85港元降至2.2港元。

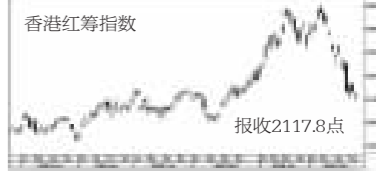
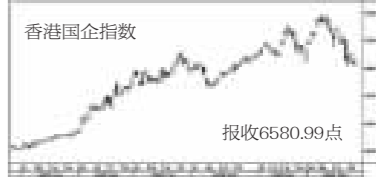
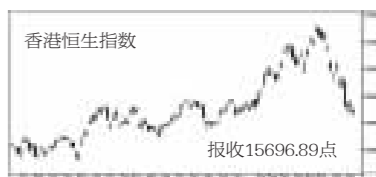
联想集团董事长杨元庆表示,联想在过去一年成功实现了整合首年的各项目标,整合过渡顺利平稳、业务稳定、国际业务取得盈利。

同时,联想成功保留了新收购业务的主要客户,并提前进入整合进程的第二阶段。

联想集团董事杨元庆表示,集团将通过复制中国业务模式的竞争力积蓄增长的势能,开发全球中小企业和新兴市场。

然而就在联想蓄势“走出去”之时,集团近日又深陷美国国务院“采购风波”,联想集团董事长杨元庆因此公开指责美国政府对中国企业不公平,使中国企业遭受非常严格的审查和排挤。杨元庆还透露,在联想收购IBM全球PC业务时就已一波三折。

由于联想2005财年纯利低于预期,联想股价25日午后一度急挫9.8%至2.3港元。最后收盘于2.45港元,跌幅为3.92%。



代码	股票名称	收市价(港元)	涨跌幅(%)	成交量(千股)
0001	长江实业	42.850	1.35	2770
0002	中电控股	44.750	-0.22	1677
0003	中港煤业	17.500	-0.57	7322
0008	太古	29.600	-3.50	9701
0005	汇丰控股	133.600	-0.82	14418
0066	香港电讯	34.450	0.03	2714
0088	中国海外	4.900	1.03	13930
0011	恒生银行	97.300	-0.05	2232
0012	恒基伟业	40.800	-2.32	6837
0013	和记黄埔	70.400	-0.28	7626
0016	新地	80.050	-0.50	4907
0017	新世界	11.950	-3.63	19756
0019	太古	74.000	0.20	2311
0023	东亚银行	30.400	-2.25	4165
0066	渣打银行	18.900	-0.79	3700
0083	信和置业	11.500	-2.54	8538
0101	信义地产	13.450	-3.24	8525
0144	联想集团	23.550	-2.64	6404
0179	腾晖电机	5.800	-0.85	7822
0267	中国海外	22.450	-1.75	6470
0291	华润创业	19.050	-4.25	6650
0293	国泰航空	12.850	-1.15	11514
0330	联想集团	62.650	-3.99	4666
0494	利丰	15.700	-3.38	6236
0551	裕元工业	21.300	-2.07	1216
0608	中国海外	4.850	-3.72	24139
0883	中国海外	5.850	-0.85	12026
0906	中国海外	12.350	-1.23	8456
0941	联想集团	65.100	-0.62	23384
0992	联想集团	2.450	-3.02	40370
1038	长江实业	23.500	-0.42	540
1199	新世界	18.200	-2.56	3862
2388	中银香港	15.200	-0.33	31227

代码	股票名称	收市价(港元)	涨跌幅(%)	成交量(千股)
0168	香港啤酒	9.300	2.75	670
0177	宁沪高速	4.500	-1.64	6167
0323	马钢股份	2.775	-1.77	10721
0338	上海石化	3.350	-2.84	9882
0347	鞍钢新轧	6.750	-1.46	12618
0358	江西铜业	6.800	-8.11	58970
0386	中国铝业	4.525	-2.16	156395
0489	东风汽车	3.275	-0.76	10053
0525	广东铁路	2.875	-3.36	8306
0576	中航地产	4.525	-2.16	3550
0598	中国外运	2.400	-1.63	4405
0604	鞍钢股份	4.675	-2.19	4837
0728	中国铝业	2.550	-0.97	75415
0753	中国铝业	3.150	-3.08	10684
0763	中国铝业	2.650	-1.30	1009
0857	中国铝业	4.300	-2.35	126003
0902	华能国际	5.100	-2.86	32351
0914	建设银行	15.100	-0.33	3400
0939	建设银行	3.350	-0.74	180655
0991	大唐发电	5.100	-3.77	15611
1055	华能国际	1.960	-2.06	3558
1071	华能国际	2.025	0.00	2746
1088	中国铝业	13.200	-5.38	22352
1138	中国铝业	5.400	-1.82	13368
1171	宝钢股份	5.800	-1.69	15350
1211	比亚迪	15.550	-3.21	15342
1919	中国远洋	3.525	-0.70	3519
2318	平安保险	21.350	-1.16	5724
2328	中国铝业	2.425	-3.66	314243
2600	中国铝业	6.050	-1.63	39325
2628	中国人寿	11.250	-3.02	97906
2608	中国铝业	9.750	-2.01	42366
2727	上海电气	2.675	-6.96	41787
2866	中海油	2.125	-3.41	7772
2883	中海油	3.900	-2.50	1734
2899	紫金矿业	3.600	-8.28	36004
3328	交通银行	4.975	-1.49	84927

股票名称	收市价(A股/人民币)	收市价(H股/港币)	A股溢价率(100%为基准)
鞍钢新轧	14.06	15.100	0.90
海康水务	5.24	5.450	0.93
能源国际	2.975	2.975	1.00
华能国际	5.14	5.100	0.97
东方电机	3.95	3.800	1.00
马钢股份	14.56	13.600	1.03
宁沪高速	5.44	4.500	1.03
中海油	6.55	5.400	1.17
南方航空	2.47	1.960	1.22
神州集团	6.39	5.100	1.23
青岛啤酒	12.13	9.350	1.25
广船国际	5.74	4.275	1.30
中国石化	6.73	4.525	1.44
华能国际	3.16	2.025	1.51
广州药业	6.90	4.150	1.61
江西铜业	11.74	6.800	1.67
上海石化	6.29	3.350	1.81
烟台万润	3.45	1.960	1.92
北人股份	3.24	1.580	1.98
玻璃股份	4.46	2.000	2.15
东方电机	6.54	4.500	2.74
安泰科技	6.52	2.450	2.57
科龙电器	2.42	0.890	2.63
安泰科技	6.03	3.100	2.74
新华药业	3.66	1.240	2.85
东北电气	2.83	0.790	3.46
新地	6.54	4.170	3.57
渣打集团	3.31	0.670	4.77

代码	股票名称	收市价(美元)	涨跌幅(%)	成交量
ACU	中国铝业	14.38	-3.16	90100
CEA	东方航空	58.56	-0.19	3400
LFC	中国人寿	58.56	-2.66	609600
SNP	中石油	59.37	-2.58	587400
ZNH	南方航空	12.86	-1.077	6700
CHA	中国铝业	32.83	-2.117	137200
CHL	中国铝业	25.6	-4.35	129100
CHU	中国铝业	8.45	-2.65	541000
CEO	中海油	79.3	-2.738	22900
GSH	广东铁路	19.1	-1.061	17700
HNP	华能国际	26.88	-0.739	58700
PFR	中国铝业	107.02	-2.974	978700
SHI	中国铝业	6.97	-2.44	177700
SHH	上海石化	46.98	-4.995	52800
VZC	宝钢股份	36.44	-1.073	640316
CBA	华能国际	15.96	-1.603	15500
CVD	玉柴机器	7.2	-1.099	142900
CA	华能国际	3.84	-1.755	172453
WPI	华能国际	25.28	-0.722	73700
HTX	和记电讯	22.88	-3.338	25400
SFP	神州集团	6.54	-1.96	22800
SMI	中石油	6.97	-2.244	177700
CHINA	中海油	4.49	-3.456	234772
ASIA	中信	4.13	-3.282	223802
UTSI	UT斯达康	6.14	-0.987	1299692
NTES	网易	21.54	-4.614	7985266
SOHU	搜狐	11.74	-1.75	81262
SINA	新浪	25.67	-1.648	1475758
XING	携程	8.65	-4.375	279300
CTRP	携程旅行	45.85	-1.973	640316
JOBS	前程无忧	25.8	-4.762	336004
NCTY	第九城市	12.37	-4.78	1606257
LTON	掌上灵通	7.37	-0.405	276741
KONG	空中网	11.2	-3.326	544451
TOM	TOM在线	23.531	-0.861	229775
SNDA	盛大网络	14.926	-0.582	742278
PEAK	PLAK国际	3.05	-1.613	159950
NVDA	NVIDIA	24.05	-1.306	9661726
SSTI	砂钢	3.86	-1.279	1264498
GNLR	联想生物	0.76	-0.173	16484
GMSE	联想生物	3.44	-1.755	172453
FHM	和信传媒	8.13	-1.119	198550
BVSN	暴风网际	62.96	-4.2	971630
GMGN	分众传媒	62.96	-4.2	971630
BIDU	百度	83.98	-1.905	2860131
VIME	中国铝业	17.01	-3.073	142166

第一船 LNG 今日来华

中国三石油巨头气源困局难解

□本报记者 李雁争



在气源没落实的情况下遍地上马LNG项目,将造成我方被动 资料图

日前,雪佛龙网站宣布,中国进口的首批液化天然气(LNG)今日将抵达广东。

这批 LNG 来自西澳大利亚北部 Karratha 镇,是该国最大的天然气项目。雪佛龙公司和中国海洋石油总公司(下称“中海油”)均在该项目中占有股份,中海油同时还是广东 LNG 接收站的主业。

同时,中海油与印尼的 LNG 进口谈判也取得了进展。但除此之外,我国起码还有 8 个 LNG 终端接受站没有落实气源,专家认为,这种局面将造成我国“受制于人”。

中海油看中中地群岛项目

首批 LNG 将在广东省深圳市大鹏湾秤头角的 LNG 接收站码头上岸。大鹏湾项目总投资 291 亿元。中海油出资 33%,BP 出资 30%,其余股份由广东省方面和香港财团分享。该批 LNG 由中海油负责运营。

这批 LNG 的卖方是澳大利亚澳德赛能源有限公司(下称“澳能”)。澳能于今年 4 月 24 日在北京设立代表处。中海油新闻发言人刘峻山昨日表示:“澳能设立代表处的目的之一,是为了落实 LNG 进口协议。”

根据澳能和中海油 2002 年签订的“照付不议”合约,2006 年起,澳方每年向广东提供 330 万吨 LNG,25 年不变。中石化勘探开发研究院副总工程师张抗告诉记者:“LNG 行业的‘照付不议’通常会约定,进口价格要根据国际油价随时浮动。”

双方在 2003 年签订的资产购买协议还约定,中海油将享有未来在已探明储量之外勘探的参与权。如果广东 LNG 项目的最终供气量增加,公司所购权益将随之增加。

记者了解到,目前,广东省已规划的 1570 万吨/年的 LNG 用量中,仅有大鹏湾项目一期的 370 万吨有着落,其余的油气资源尚待落实。刘峻山表示,就西