

市场已经进入观望阶段

本周大盘出现连续冲高之后的大幅震荡行情,上证指数周K线组合上,大盘终于在连续9连阳之后报收中阴线,5日均线下穿10日均线,短期调整明显。本周市场成交量已有所萎缩,特别是下半周,缩量现象极为严重,说明市场已经进入观望阶段。

关于本轮调整的幅度和时间判断。如果大盘强势调整,1500—1550点就是底部区域,时间相对较短,一般在1至3个月;如果大盘弱势调整,1400—1450点就是底部区域,时间就会相对较长,一般在2至4周左右。从本周市场盘势分析,在周二和周三两天大跌的过程中,大盘指数中小盘和大盘线的分离度较大,如果

不考虑大盘的指数权重,大盘下跌幅度更大。因此,目前的市场操作杀跌是不可取的。如果大盘继续向下调整,则是大盘股的补跌,对大部分股票的做空影响已经不大。

本周中工国际的亮相,印证了证监会“新老划断”的三步走战略,即恢复不增加即扩容压力的定向增发以及用股本权证方式进行的远期再融资;择机恢复面向社会公众的其他方式的再融资;择机选择优质公司启动全流通条件下的IPO。5月15日,G长电认股权证方案经中国证监会发行审核委员会2006年第1次会议审核通过,5月25日中工国际招股意向书刊登,标志着中国证券市场一个全流通新时代的开端。

成交量激增的个股

本周大盘开始大幅震荡整理行情,市场总体成交量有所减少。有色金属股在国际期货市场产生剧烈震荡的前提下,剧烈放量震荡。在结构性调整过程中,部分防御型行业或周期性行业开始放量走高,如高速公路、机场、港口、航空、钢铁、水泥等。西南证券 罗栗

最牛气的个股

本周涨幅居前的个股上涨力度有所减弱,表明市场出现了谨慎调整的心态。而涨幅居前的个股都是因股改停牌,近期复牌的补涨个股,说明股改仍是支持市场走强的主要动力,也突出了前期的热点出现

了回调,市场陷入了较为全面的调整中,没有找到新的上涨热点和动力。

大幅下跌的个股

本周下跌个股仍是前期涨幅较大的品种,依旧保持了较大的跌幅,说明了市场还有较大的做空能量,除了有色类个股之外,其它板块的个股也在跌幅的前列,表明市场进入了全面调整的时期,突出了场内资金的分歧,空方力量明显增强,个股风险加大。国盛证券 王剑

最受关注的个股

一切与价格相关的信息都牵动着市场敏感神经:参股公司的股价涨了,母公司的投

资收益就有着落了;产品价格涨了,主业经营再上台阶,但原燃料涨了,公司的成本压力当然就重了;原料、产品都涨价了,孰轻孰重就费人思量了。因此,通过价格走势来判断行情冷暖还是有必要的,市场的机会与风险也都在里边了。

最值得警惕的个股

“庄股”好像已经逐渐远离我们的视线,但市场对于这个特殊的群体依然会相当关注,由于筹码集中度较高,这些个股的可操作性较差。此外,部分前期强势股的快速调整也让市场风险得到了一定程度的体现。由于诸多个股的调整有外部因素影响,操作中也就可能存在风险。德鼎投资 王飞

成交量激增的个股

鑫科材料(600255)



公司在克服原材料和能源价格双增长的情况下,实现主营业务收入和净利润的同步增长。二级市场上由于流通股本偏小而为活跃。近期,由于前期涨幅较大,该股除权后有贴权现象,宜观望。

亚盛集团(600108)



公司经营业绩一般,由于股改方案中有定向增发+送红股+派现金的丰厚方案而引起市场广泛关注。该股前期一直停牌,复牌后有强烈的补涨要求,近期放量震荡,有一定投机空间,宜观望。

北方股份(600262)



公司属于世界矿用汽车业的龙头企业,具有一定的垄断特征,一直被机构高度关注。二级市场上,该股从今年开始运行缓慢盘升走势,其股价已经翻番3倍多。目前补涨后放量调整,宜观望。

沈阳新开(600167)



公司主营业务供热给公司带来稳定而又持续的现金流。其行业呈现典型的防御性,在国家宏观调控以及大盘调整期间成为机构投资者的避风港。二级市场上,该股股性活跃,近期放量拉升,短线关注。

中兴商业(000715)



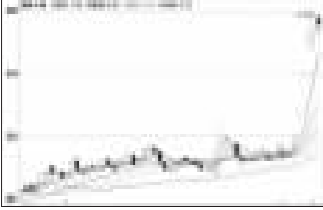
公司属于沈阳商业零售行业的龙头企业,商业铺面位于该市的黄金地段,面临重大的地产重仓机会。二级市场上,该股由于流通股本偏小极为活跃。近期复牌后快速拉升并放量,宜观望。

中通客车(000957)



公司是我国国家和交通部定点生产客车的骨干企业之一,经营业绩一般。由于该股在前几年下跌幅度较大,绝对股价偏低,同时,该股还具有股改含权题材,近期出现了放量拉升走势,宜观望。

襄阳轴承(000678)



公司经营业绩一般,去年净利润同比下降46.23%。但公司所属轴承行业已经出现业绩拐点,该股有一定发展潜力。二级市场上,该股表现温和。由于股改因素该股近期拉升后放量,宜观望。

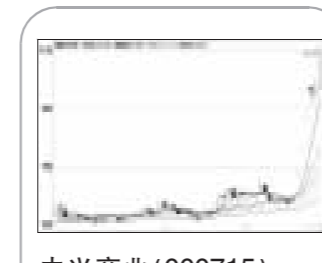
G中金(000060)



公司具有明显的自有矿山资源和进口矿供应优势。二级市场上,该股是本轮行情以及有色金属的领头羊之一,绝对涨幅巨大,近期在国际有色金属市场剧烈波动的影响下步入调整。短期放量急跌,宜观望。

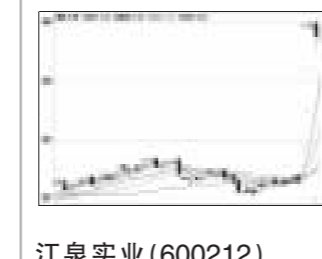
西南证券 罗栗

最牛气的个股



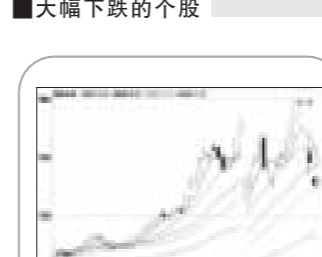
中兴商业(000715)

该股在确定股改对价方案后复牌,股价连续向上走高,本周的涨幅为47.1%,按照其业绩和股价定位来看,除权之后股价偏低,因此股价走势强劲,短期内其强势将继续维持,可以持股到股改除权前后。



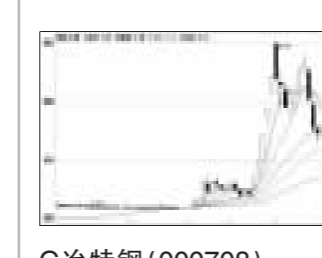
江泉实业(600212)

前期市场强劲走高时该股停牌,因此有强烈的补涨走高的要求,加之其股改是10转10股,股改除权后股价定位依旧较低,凸显了投资价值,复牌后大幅走高,本周的涨幅为44.67%。后市该股应还有上涨的空间。



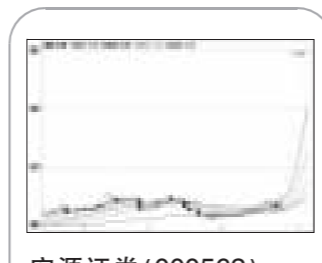
G中金(000060)

复牌后下跌走低,全周下跌了20.1%。周五出现了反弹的走势,有初步止跌企稳的迹象,其长期的向好的趋势并没有改变。但由于前期涨幅过大,后市在短期内不会结束调整,将继续探底寻求支撑。



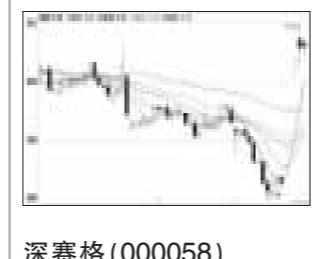
G冶特钢(000708)

本周连续下跌,累积跌幅达到17.18%,并且该股技术上出现双头的形态,显示该股后市还有持续的走低要求,股价进入了长期的调整当中,目前不宜抢反弹。现阶段好转的风险较大,建议观望。



宏源证券(000562)

复牌后连续涨停,本周4个交易日上涨了46.44%。公司基本面发生了重大变化,经营能力得到大幅的改善和提高,并且公司还股改含权,预计在股改除权当日还将有较为理想的上涨空间。



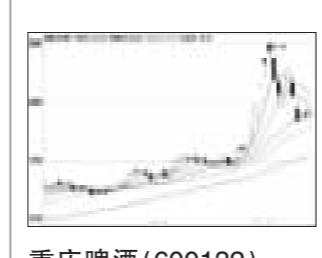
深赛格(000058)

复牌之后股价连续向上走高,本周涨幅达到37.17%。其业绩表现并不理想,今年第一季度的业绩出现了亏损,因此未来的想象空间有限。但同时该股的股价偏低,没有太大的向下空间,后市以盘整蓄势整理为主。



G航动力(600343)

该股前期涨幅较大,本周随着整体热点的回调而走低,股价下跌了18.31%,但依旧保持了长期走强的态势,目前进入了较长时间的调整中。公司具有技术优势,经过一段时间调整之后股价仍有向上走高的动力。



重庆啤酒(600132)

该股也是前期的领涨个股,从上周开始回调整理,本周股价继续下行走低,下跌幅度为16.52%,技术回调基本到位,向下的空间相对有限。公司的经营业绩正在逐步地好转,该股长期走势依旧看好。



永生数据(600613)

复牌之后该股股价连续4个涨停,一周的累积涨幅达到46.44%。该股的流通股本极小,股价走势活跃,但其基本面上的经营业绩并没有大幅的改善,所以后市股价向上的空间有限。出现滞涨迹象时就应择机出局。

最受关注的个股



1、凯迪电力(000939)

由于长江证券有意受让公司所持东湖高新股权,东湖高新股价飞涨,在全流通预期下,公司的股权投资收益将相当可观。另外,作为国内烟气脱硫环保领域的龙头企业,高市场份额使其广受机构青睐,可积极关注。



2、东湖高新(600133)

长江证券对公司感兴趣自有其理由,而长江证券重仓股良好的市场表现也是有目共睹,公司二级市场股价借并购题材快速拉升在情理之中。不过股价已近翻倍,短线该股已面临获利盘抛压,操作上可适当减仓。



3、G农产品(000061)

公司颇具创新色彩的股改方案受到了市场的广泛关注,由于拥有上市公司股权,其可能的股权投资价值更让市场津津乐道。短线该股顺势略有回调后再度发力,强势特征一览无遗,后市应仍有走高机会。



4、南方航空(600029)

国家发改委决定提高汽油、柴油和航空煤油价格,公司作为用油大户首当其冲受到冲击。公司2005年度亏损,今年一季度亏损,半年报预亏,与历次航油涨价导致成本骤增不无关系,短期内也难以扭转,暂宜观望。



5、上海石化(600688)

由于下游业务比重较大,此次成品油涨价可谓获益匪浅。当然产品价格上涨能否抵消成本压力仍需观察。不过在中国石化私有化其下属上市公司的预期下,公司依然拥有相当想象空间,可继续持股。



6、G宝钢(600019)

国际铁矿石价格谈判风云变幻,公司发布了三季度碳钢产品价格政策,最高上涨幅度为12.9%。虽然没有提到铁矿石因素,但市场依然予以重视。短线该股调整空间已较为有限,可逢低适当关注。

最值得警惕的个股

1、苏福马(600290)

该股独特的走势以及筹码的高集中度,显然还是符合“老庄股”的特征的。庄股色彩严重,意味着该股的走势也会有更多人为的痕迹,参与其中应该难有机会,还是少碰为宜。



2、金宇车城(000803)

该股多年来费力维持股价,但从十几元跌到只剩个零头没花太多时间。是不是跌久了,超跌反弹了呢?显然不是,宽幅震荡中,中小投资者是难以讨好的,还是作壁上观为好。



3、金德发展(000639)

又一个跳水庄股的超跌反弹,3天最大涨幅高达32%,着实令人眼馋,但由于该股人均持股在万股以上且仍呈增加之势,高控盘性决定其可操作性已经大大降低,操作还是观望为宜。



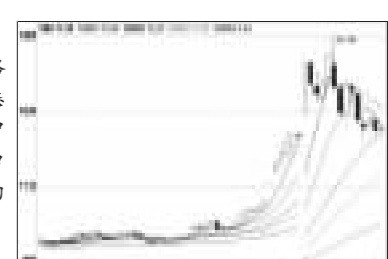
4、G中金(000060)

国际有色金属价格的震荡起伏对该股产生了巨大影响,其股价自高位滑落盖源于此,其后获利盘抛压也是因此而起。该股一时难以摆脱高位震荡的格局,可操作性已大大降低,还是减仓为宜。



5、G汾酒(600809)

自本月中旬创新高以来一路走低,涨幅近30%,高位参与者悉数套牢。由于此前涨幅已大,盘中积累了相当的获利盘,在回补缺口后已构筑一短期头部,重返高位的难度在不断加大,建议减仓。



6、*ST中天(000540)

公司一季度业绩扭亏,净利润同比大幅增长,不过考虑到该股是老庄股的本来面目,再加上反弹过程中该股所面临的抛压,短期内该股突破前期平台的可行性较小,操作上还是少碰为好。



德鼎投资 王飞