

六月开门红 沪深综指再创新高

□本报记者 许少业

六月的第一个交易日,沪深两市大盘放量上涨,个股全面开花,交投继续活跃;两市涨停的非ST股超过100只。截至收盘,沪深综指再创新高,牛市特征相当明显。

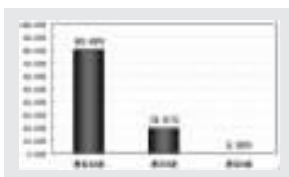
周三尾盘两市股指在中国石化的带动下曾出现过一波跳水,因此许多投资者为周四的行情捏了一把汗。但事实上,周四两市大盘走得十分健康,尽管从消息面看,又一家新股云南盐化即将发行,不过由于目前阶段新股发行规模并不大,因此从某种意义上看,新股对市场资金的分流作用并不显著,外围资金又大量回流二级市场。截至收盘,上证综指大涨2.79%,深证综指大涨3.04%,均再创行情新高;反映两市G股走势的新综指和新指数也分别上涨2.79%和3.05%。深证成指表现稍弱,昨天涨幅为1.59%,两市的基金指数以及B股指数也没有同步创出新高。

昨日的行情同样精彩纷呈。在洪都航空跨年度累计涨幅超过7倍的刺激下,航天军工板块迎来激情燃烧的岁月,G火箭、G卫星、贵航股份、G西飞等全面涨停;新能源板块也不甘落后,在G航天、G天威两大高价龙头高位震荡的情况下,昨天G中核、G杉杉、万家乐等封于涨停,与近期表现火爆的G南玻、G苏阳光、G安泰A等构成了新能源板块的第二梯队。钢铁股板块在宝钢举牌G邯钢的消息震撼下,有重新启动迹象,G邯钢连续大涨自不必说,尚未股改而又具备外资收购题材的莱钢股份也放量大涨,G济钢、G抚钢等也有超过5%的涨幅。更值得注意的是,G上汽近两个交易日连续涨停,国电电力周四也放量涨停创新高。作为大市值的股票,G上汽和国电电力的涨停,不仅反映出目前市场资金的充裕程度,也从一个侧面表明,在题材股横行的市场中,主流资金同样不甘寂寞。

从近阶段的沪深大盘来看,虽然面临宏观调控,新股IPO、外围股市大幅调整、国际有色金属价格大幅震荡等不利因素,然而两市大盘却一直看跌不跌,反而是稍有调整就报复性创出新高,这也充分表明,目前市场资金的多空对比显然是多方占据优势。

上证综指昨天报收于1684.19点,上涨42.89点,成交388.6亿元。深证成指报收于4360.46点,上涨68.36点,成交233亿元。

■多空调查



高涨,个股赚钱效应很明显,目前股指稳步上行,技术形态保持完好,短线有挑战1700点的潜力。

看空:今日无机构看空。看平:联合证券等机构认为周线KDJ、SKD等都显示出了头部迹象,不过RSI的交叉还在金叉安全区域内,这也表明后期市场的运行路线会越来越复杂。

看多:北京首证等机构认为市场做多情绪仍很

■昨日再现

6.14%

昨日的航天军工板块继续成为市场的主流热点,但洪都航空、G宝钛等涨幅过大的高价股出现调整,而振华科技、贵航股份等中低价军工股则出现了涨停的态势。

108家

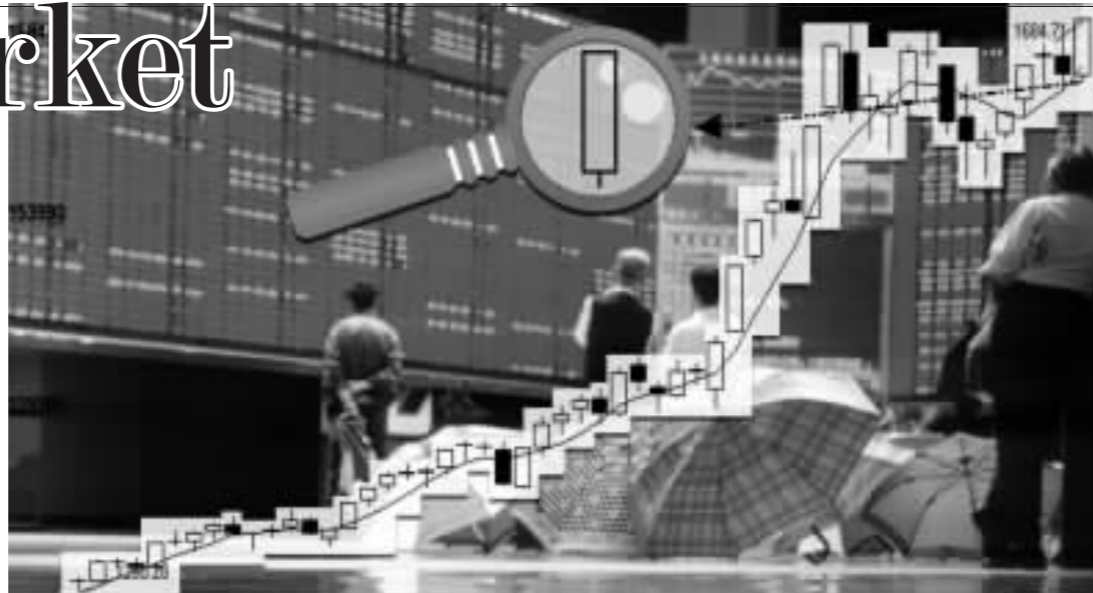
昨日达到10%涨幅限

制的个股多达108家,A股市场的做多动能已到达非常活跃的地步。

1106.23点

虽然上证50指数昨日也上涨了2.54%,但并未刷新纪录,落后于大盘,也就意味着目前的资金流向发生了根本性的变化,中低价股逐渐成为市场的主流。

(小安)



上证综指昨日再创新高,即将向1700点进军 张大伟制图

资金转移主战场 低价个股竞风流

个股涨停108家 其中高价股不过区区2家

□本报记者 俞险峰

昨日沪深综指双双创出新高,市场热点成功切换。投资者惊喜地发现领涨股市的不再是20元以上的高价股了,中低价个股,尤其是低价股成为新增资金最为青睐的品种,涨停板上充斥着10元以下的低价股。

昨日两市共有108家个股达到10%涨幅限制,这其中10元以上个股不过18家,15元以上不过8家,其中G金马、G卫星、G火箭、G中核、G中信、G放东等6家属于不超过20元的中价股,而20元以上更是少得可怜,只有2家,分别是31.25元的G航信和21.59元的G伊利。

■市场聚焦

大小股东利益一致 激发市场新热点

□本报记者 叶展 何军

昨日,G上汽股价连续第二个交易日封至涨停。至此,上汽集团10亿巨资增持的流通股账面已实现盈利43512万元,收益率高达43.5%。

在G上汽股价飙升的背后,一个新的市场热点正浮出水面。由于大股东、管理层和流通股股东利益的高度一致,一批有大股东增持和实施股权激励的上市公司,在多方力量的共同推动下,股价表现异常强劲。

除了G上汽以外,G广控、G通宝等大股东进行增持的股票也都表现不错,G广控昨日上涨4.02%,G通宝更是大涨9.49%。

部分实施了股权激励的上市公司,股价也在节节上扬。G农产品、G伊利、G深振业、中捷股份等股票,近期纷纷持续上涨,昨日,G伊利封至涨停板。

■权证市场

尾盘跳水 权证回调风险增大

□本报记者 李剑锋

昨日,在A股市场大幅上涨、人气极度活跃的情况下,权证市场出现了调整行情,收盘前半个小时,大部分权证走出了突然跳水的走势。业内人士认为,这也预示着权证市场的回调风险在进一步加大。

昨日开盘,作为近期权证市场风向标的茅台认沽权证在短暂的调整之后继续上涨,在不到一个小时的时间里,绝对涨幅一度高达34%。之后,该权证出现

中低价股逐渐成为市场的主流,这从各项指数的走势上也清晰地反映出来。昨日高价股、中价股、低价股指数的涨幅分别为1.96%、3.93%、4.52%,虽然沪深两市综指均创新高,涨幅分别为2.61%、3.04%,但我们看到低价股指数、中价股指数涨幅远大于大盘综合的涨幅,而高价股指数走势明显较弱。

同时,大盘综指与成指的走势出现分化,上证50指数与深证成指均未创出新高。分析师指出,在本轮行情中,综指的走势强于成指,在一定程度上反映了大市值股、高价股的走势弱于大盘。

明显的,G茅台、小商品城、G宝钛等高价个股走势落后于

大盘,看来,推动本轮突破行情与主导五一前后的井喷行情

的上涨力量有了一定的改变。面对如此走势,著名市场人士秦洪认为,这标志着A股市场已进入到一个新的阶段,如果说5月16日之前的行情带有价值投资的痕迹,那么,目前的突破行情则带有一定的价值创造的色彩,主要是在于中低价股大多与股改及重组、并购有着极大的关联。

也有业内人士认为,未来的行情将更为火爆,因为机构重仓股领涨的行情大多有市盈率、市净率等估值体系的束缚,但低价股的题材在于资产重组,其股性将更趋活跃,资金做盘手法将更为天马行空。

业内人士指出,各方股东利益趋于一致是推动股价上扬的根本动力。大股东增持本身就代表了大股东对公司价值的认可,真金白银的投入又为市场增加了资金供给,而且,大股东买入的股票还有一定的锁定期,客观上减少了股票的可供流通数量,这些因素,都对股价上升起到推动作用。

对于那些采用股权激励措

施的公司而言,管理层增加了做好公司业绩的动力,这也提升了投资者的信心。“股权激励的前提条件往往是公司未来业绩必须达到一定的标准,管理层要获得利益,就必须先为股东创造利益。”一位基金人士说。

市场人士也指出,无论是大股东增持,还是股权激励,对上市公司的影响都是长效释放的。

部分大股东增持公司一览

Table with columns: 股票简称, 增持金额或数量, 增持价(元), 昨日收盘价(元). Lists companies like G上汽, G广控, G通宝, etc.

说明:公司未披露增持价格的以增持期间收盘均价计算,带\*的增持价格作了除权处理。

●金牌分析师论市●

宝钢举牌:一石激起千层浪



特约撰稿 桂浩明

6月份的第一个交易日,本来大家对这天的市场行情并不是太乐观。因为在这之前的一个交易日,沪深股市拉出高位阴线,预示似乎要进行新一轮调整;而海外市场(包括股票市场和商品期货市场)则普遍下跌。按一般的经验,在这样的背景下,当天大盘出现调整的概率是相当大的。

宝钢举牌 影响极大

但是,事实上昨天上证综指上涨了2.61%,深证成指上涨了1.59%,两市的综合指数双双创出了本轮行情的新高。市场为什么会出现这种出人意料

的行情呢?其中的原委值得认真分析。在笔者看来,宝钢集团对G邯钢举牌一事,看似只是两个公司之间的股权争夺,却对整个市场都带来了极大的影响。从事情本身来说,实际上并不复杂:宝钢集团联合其下属企业在近日共同持有G邯钢5%以上的股份。

作为一家特大型钢铁企业,斥巨资在二级市场购入另一家大型上市钢铁公司的股票,这本身就引发了人们对宝钢集团是否会收购G邯钢的猜测,而经过了股权分置改革,这种借助于二级市场的收购,也确实具备了操作的条件。

与过去二级市场上也曾出现过类似的举牌事件不同,那时至少从表面上看,举牌方和被举牌方,在资产整合上的可能性是不大的,因此举牌本身更容易被认为是一种炒作行为。当然也有另外一种情况,就是举牌方确实有收购对方的考虑,但是由于被举牌公司尚未进行股改,在理论上通过二级市场完成收购的可能性很有限。而现在宝钢集团举牌G邯钢,则既有资产整合上的空间,也有实际完成收购的可能,于是自然就得到了人们更多

的关注。而对于敏感的投资者来说,这一事件所产生的联想则早就超越了宝钢集团与G邯钢的关系,而是关乎到整个市场。

市场有了做多新理由

为什么这样说呢?在股权分置时代,有2/3的股票是不能流动的,这样也就导致了上市公司间的市场化收购兼并几乎没有任何的操作空间,于是股票的权力价值就只能求之高阁而无从体现。应该说,在现在价值投资的旗帜下,股票的投资价值的确得到了充分的挖掘,但这毕竟不是股票价值的全部。如果不能通过收购兼并来体现股票的权力价值,那么只能说这个市场是不完善的。

今年以来,随着市场的转暖,很多股票的价格有了明显的上升,客观上说,从投资价值的角度而言,继续进行价值发现的空间目前并不是太大。最近市场上多空分歧之所以比较大,其原因也就在此。

但是,当宝钢集团举牌G邯钢的事件发生以后,人们突然发现,在现在的市场条件下,对于G邯钢来说,进行收购兼并已经成为可能,而且还由于出现了权证等工具,这种收购兼并更是在市场上具备极大的操作空间。而在这同时,被举牌公司股票的价值一下子凸现了出来。G邯钢的连续上涨,就是这种价值的体现。

一石激起千层浪

那么,其它的上市公司呢?它们在不同程度上同样也是具有权力价值的,现在难道不应该去挖掘这方面的价值吗?看来,正是市场发现,并且认同了股票权力价值的真正存在,于是也就有了新的做多理由,行情也就在这样的氛围下展开了。

应该说,宝钢集团举牌G邯钢只能是股改以后才有意义,而它的市场价值就在于极大地激发了人们对股票价值作全方位的认识,并且更深刻地看到了股改对证券市场的巨大推动作用。从这个角度出发,可以说举牌事件是一石激起千层浪,它在更深的层面上推进了股市向前发展,也刺激了行情的进一步走高。

■技术指标导读

Table with columns: 指标名称, 上证指数, 深证综指, 指标名称, 上证指数, 深证综指. Includes indicators like MA, MACD, RSI, etc.

小结:昨日沪深两市股指上行态势,两指数均创近期新高,成交量较前有所放大,上证MACD绿柱缩短,各项指标继续上行,CCI、WR均超买,均线触顶钝化,短线指标与大盘仍呈背离迹象,预计后市大盘仍有上行可能。

关于进一步加强权证经纪业务风险管理的通知

各会员单位: 投资者务必注意宝钢权证风险:(1)随着到期日临近,若宝钢权证最终行权价值小于权证市场价格时,权证持有人可能面临较大的投资风险,到期时宝钢权证可能不具有任何价值;(2)根据《上海证券交易所权证业务管理暂行办法》,权证存续期满前5个交易日终止交易,宝钢权证的最后一个交易日为2006年8月23日;(3)宝钢权证的行权日只有1天,为认购权证存续期间最后一日,即2006年8月30日,到期日未行权的宝钢权证在行权日后自动失效。各会员单位应通过

在营业场所张贴宣传资料、电话委托交易提示、网上交易提示或其他灵活有效的方式,就上述事项提醒投资者注意风险。各会员单位应按本通知要求,进一步加强权证经纪业务风险管理的规章制度。四、加强对所属营业部权证经纪业务的日常监督,按本所要求及时履行相关报告义务。需要指出的是,G宝钢的股改认购权证即将于2006年8月30日到期,各会员单位应加强投资者教育,保护投资者权益,提醒

特此通知。 上海证券交易所 二〇〇六年六月一日

变更公告

根据中国保监会的有关规定,本公司就营业地址变更事项,特此公告如下:

变更事项:地址变更

罗便士保险公估(中国)有限公司

原地址:上海市南京西路580号南证大厦901室

现地址:上海市九江路333号金融广场801,808室

罗便士保险公估(中国)有限公司

2006年6月2日

每日权证数据 上海证券交易所特别提示:宝钢认购权证“宝钢JTB1”(580000)离8月30日的到期日和行权日还剩63个交易日!

Table with columns: 代码, 名称, 收盘(元), 涨跌(元), 涨跌幅(%), 成交金额(亿元), 成交金额增幅(%), 换手率(%), 标的证券收盘价(元), 溢价率(%), 隐含波动率(%), 今日涨停价(元), 今日跌停价(元). Lists various stocks and their performance.

本栏目由上海证券交易所投资者教育中心主办,数据由平安证券提供