

本周个股成交量激增排行榜

| 沪市 | | 深市 | |
|--------|------|--------|-------|
| 股票代码 | 股票名称 | 股票代码 | 股票名称 |
| 600785 | 新华百货 | 000534 | 汕电力 A |
| 600448 | 华纺股份 | 000005 | ST星源 |
| 600575 | 芜湖港 | 000900 | 现代投资 |
| 600061 | 中纺投资 | 000809 | 中汇医药 |
| 600551 | 科大创新 | 000603 | *ST威达 |

本周个股震荡幅度排行榜

| 沪市 | | 深市 | |
|--------|------|--------|------|
| 股票代码 | 股票名称 | 股票代码 | 股票名称 |
| 600496 | G精工钢 | 002041 | 登海高科 |
| 600538 | G国发 | 000816 | G江动 |
| 600483 | G南纺 | 000089 | G深机场 |
| 600143 | G金发 | 000973 | G佛塑 |
| 600459 | G贵研 | 000997 | G新大陆 |

大 幅度震荡的个股

大盘震荡带来大量大幅下跌的个股

最受关注的个股

“整体上市”显山露水

在本周的暴跌之中,有一类品种表现可谓“出色”,那就是“整体上市”板块。从某种意义上说,集团整体上市的意义可以和股权分置改革相提并论。随着国资改革战略思路的转变和全流通时代的到来,整体上市将是未来发展的趋势。在全流通背景下,资本市场的

市值放大效应和合理的定价能力已成为公司整体上市的“助推剂”。通过整体上市将真正的大蓝筹引入资本市场,这将有助于投资者更好地了解公司整体的发展情况,从而形成合理的预期和投资。在这种良好的市场预期下,后市“整体上市”板块仍有表现机会。



G上港 (600018)

本周上港集团整体上市方案的公布,无疑激发了市场对“整体上市”题材的追捧热情,其1股换4.5股或16.5元的换股模式直接引发了股价复牌首日的涨停。“16.5元”将封闭该股短线的回档空间,现价可以继续持股。



G沪机场 (600009)

具有地理位置优势、腹地经济优势的上海机场,最终定位于亚太枢纽机场,其收购集团所属虹桥资产的预期较强,因此也具备“整体上市”的题材,其投资价值有望被市场进一步挖掘。近期股价受到年线反压,后市可适当关注。



G滨能 (000695)

公司是天津开发区热力和热电的龙头生产企业,供热市场范围涵盖整个天津开发区33平方公里,区位优势明显。随着滨海新区开发战略的执行,将直接提升公司未来的盈利预期。由于股价连续逆势大涨,短线有修整要求。



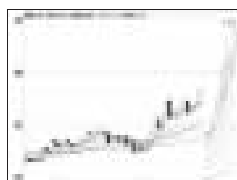
G海泰 (600082)

天津滨海新区开发的规划之一是建设高新技术产业园区,而公司将成为建设的主力军之一,公司未来将把发展的触角深入到更为广阔的滨海新区中。该股近3日累计换手60%,资金介入踊跃,短线震荡整理之后仍有走强机会。



G国脉 (600640)

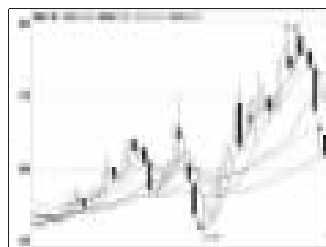
第一大股东变更为中国卫星集团公司,其主营范围将变更为“卫星通信、广播电视及其他电信业务”,公司未来发展将出现质的变化,该股的投资价值也将得到重估的机会。股价连续两日涨停,后市仍有上涨动力。



G交运 (600676)

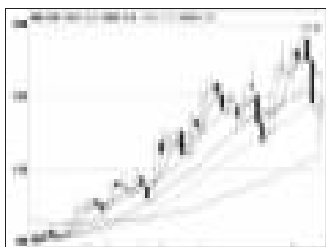
作为长三角经济圈的核心运输企业,公司在货运市场占有率有绝对的主导地位,2005年货运业务毛利率达到41%,另外公司的汽车零部件业务也步入良好发展轨道。近期股价持续飙升,“参股券商”题材也浮出水面。万国测评 张志峰

本周大盘震荡幅度巨大,周三的89点大阴线创造近4年来的跌幅之最。因此,本周个股的震荡幅度同样较大。除了因股改除权因素造成股价的巨大落差之外,单边跌幅大的股票数量特别多,受有色金属板块前期涨幅过大的影响,该板块以及其他金属矿产,稀有金属类公司等均出现较大的单边跌幅。如金瑞矿业等,同时,大量的垃圾股在短期过度上涨之后也出现大面积回调整理。在未股改公司里,尽管有着良好的基本面,但前期涨幅过大的股票也出现了深幅回调,如双鹭药业、上海家化等。另外,一些主要靠题材因素刺激而本身业绩一般的股票也同样跌幅巨大,如万家乐、G西飞等个股。



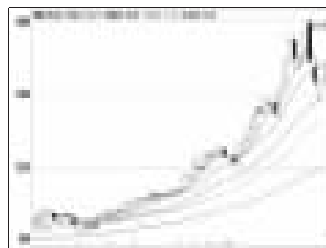
金瑞矿业 (600714)

公司矿产储量十分丰富,是一家典型的资源型公司。二级市场上,该股经营业绩较差,因为其丰富的资源属性,其股价处于缓慢盘升的走势。前期有色金属板块启动之后,该股短期涨幅较大,近期,该股连续回调,观望。



双鹭药业 (002038)

公司具有生物制药概念,经营业绩优良。二级市场上,该股因为基本面良好,其绝对股价一直处于较高的位置。今年以来,该股开始脱离底部缓慢盘升。近期,该股由于前期涨幅较大,有技术上的回调需要,观望。



上海家化 (600315)

公司具有历史悠久的民族品牌,其王牌产品六神花露水市场占有率极高。二级市场上,该股的资源优势使其具有更高的估值。从去年中期开始,该股脱离底部一路上扬,由于前期涨幅巨大,该股技术上有强烈回调欲望,观望。



G置信 (600517)

公司具有节能环保题材,是非晶合金变压器龙头企业。二级市场上,该股经营业绩一般,在前期股价一直没有好的表现。但其流通股本较小,非常容易炒作。近期,该股突然发力补涨,是少有的逆市上涨品种,短线关注。



G西飞 (000768)

公司具有军工题材,是我国民用客机和军用战斗机的生产基地。国际转包业务发展前景乐观。二级市场上,该股尽管经营业绩一般,但其独特的题材使该股股价一直维持盘升走势,由于短期涨幅过高,该股有回调要求,可介入。



万家乐 A (000533)

公司具有太阳能概念,投入上亿元展开“50万台太阳能热水器生产扩能”行动,计划三年内将其打造成继燃气具产品后的第二大产业。二级市场上,该股经营业绩较差,因为涉足新能源产业,其股价出现连续上涨,近期开始回调,观望。

西南证券 罗粟

最值得警惕的个股

进入结构性分化阶段

牛市中慢涨快跌是主旋律,周三的杀跌并不能改变中国股市新一轮的牛市格局。只是在这样的背景下,前期个股齐涨共跌的现象将不复存在,重仓股轻指数将成为后市投资者的主要操作思路。随着IPO的重启,市场的结构

性分化将进入实质性阶段。尤其是许多前期股价上涨已透支盈利增长预期或者估值明显偏高的个股,股改后非流通股限售股减持将加大其股价面临的压力。另外,一些缺乏成长性、丧失重组潜力的绩差品种将逐步退出市场。



G金马 (000602)

在鲁能矿业重组公司的传闻刺激下前期得到大幅炒作,近期的一则澄清公告令市场炒作热情大为降温,但是在股价下跌过程中量能未能放大,显示短线做空动能尚未得到有效释放,持币观望为宜。



G苏阳光 (600220)

作为一家毛利率相对偏低的毛纺类上市公司,其股价在近一个多月最高涨幅达到213%,而近日公司的一则公告令人恍然大悟,公司将涉足多晶硅项目的合作。经过连续调整之后,周五该股跌停,短线仍有一定下探风险。



中材国际 (600970)

股价经过一路长途跋涉之后累计涨幅较大,仅近一个多月涨幅即达到107%。而且经过了明显的无量空涨期,后市存在一定的调整空间。本周五其跌停封单仍有265万股,短线仍有补跌风险,暂且离场观望为宜。



G宏达 (600331)

公司最大的优势在于资源储量丰富,但是其硫化锌精矿的开采成本过高,限制了产能的释放。而相对股价的涨幅其未来盈利增长的预期将难以保持同步。该股短线形态已经遭到破坏,后市将向下寻求半年线支持。



G*ST吉炭 (000928)

凭借此次股改契机,公司虽已通过债务重组方案,但其最终产业整合的效果尚需要时间检验。该股本周一复牌首日股价大涨了65%,单日换手率达25%,短线存在调整压力,可适量减持操作。



G藏矿业 (000762)

公司采矿区的地域特殊,对公司矿石的开采、运输、销售工作产生较大影响,导致公司经营业绩不够理想。前期借助有色金属股的追捧热潮,该股被彻底炒作,目前股价的定位已透支未来盈利增长预期。万国测评 张志峰