

39亿元中小板ETF横空出世

□本报记者 王文清

根据华夏基金管理公司今日发布的公告,该公司旗下的第二只ETF——中小板股票基金(ETF)基金合同正式生效。该基金股票认购加现金共计发行39亿元,有效认购户数89,049户。

低迷市道 中小板一枝独秀

□本报记者 许少业

周五沪深两市大盘震荡走低,两市股指继续向下寻求支撑。整天表现较佳的是中小板指数,昨天在苏宁电器大涨的带动下以红盘报收,涨幅为1.17%。

中小板指数在本周二和周三连续两天大跌,跌幅分别为3.82%和7.77%。由于短期跌幅巨大,吸引了部分资金入场抢反弹。从周四和周五的情况看,中小板指数明显强于沪深两市大盘,不过从一周的跌幅来看,中小板指数周跌幅也高达6.01%,基本与沪深两市大盘的周跌幅相当。

从昨天盘面看,苏宁电器开盘后不久就稳步推高,盘中最大涨幅超过8%,收盘涨幅也高达6.27%。作为中小板中的权重股,苏宁电器的大涨对指数的带动作用比较显著。截至收盘,中小板交易的50只个股中,红盘报收的占了23只,中捷股份、苏泊尔、思源电气、登海种业、七匹狼、华邦制药等涨幅居前,而宜科科技、凯恩股份、中航精机、飞亚股份等跌幅居前。

反观沪深两市大盘周五的表

至此,华夏基金所管理的开放式基金已达到8只,管理资产规模近500亿元。除了管理规模上继续保持领先地位外,令人瞩目的是该公司旗下开放式、封闭式各只基金今年以来业绩突出,再度居于行业前列,显示了该公司在产品创新与投资管理方面的雄厚实力。

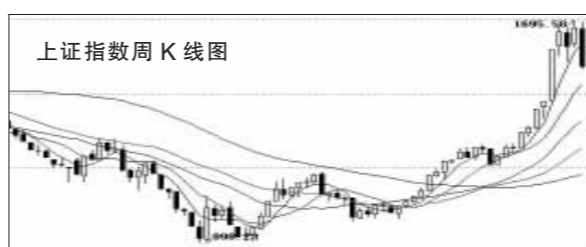
急速调整 沪指一周下挫过百点

□本报记者 许少业

在新股扩容加快的情况之下,本周沪深大盘开始形成大调整,获利资金出局现象比较明显。上证综指和深证成指一周分别缩水7.07%和5.88%,创下本轮行情的最大周跌幅。两市周成交分别为1652亿元和952亿元,较上周明显萎缩。

其他指数一周表现同样惨淡。中小板指数周跌幅为6.01%,沪市B股指数和深成B指的周跌幅分别为10.68%和7.17%,反映G股走势的沪市新综指和深市新指数的周跌幅分别为7.61%和7.68%。惟独两市基金指数表现比较硬朗,周跌幅分别为0.60%和0.59%。可见在大盘系统性调整风险来临之际,各大指数很难独善其身。

从表面上看,本周中国央行将发行A股的消息逐渐明朗,是导致大盘出现连续调整的导火线。然而仔细推究可以发现,市场内在的调整需要因为股指连续上涨接近70%而后日益迫切。尽管从资金面上判断,目前新股发行的节奏尚未对市场的供需状况造成逆转之势,但由于周三长期



上证指数周K线图

顶形成比较恶劣的市场技术面,对新增资金入场也形成较大的心理压力。从周五2000多亿申购资金解冻,以及百亿规模的基金再出现的情况下,大盘也没有出现明显反弹,说明目前投资者的心理已经转向谨慎。从外围因素看,受美国通货膨胀加剧和加息传言的影响,目前全球股市跌声一片,国际期货市场的价格也出现了大幅调整。在这些多重不利因素共同作用下,沪深股市的做多力量确实面临较大的考验。

从一周的情况来看,个股表现明显降温,尽管一些题材股轮番活跃,但往往是一天行情,诸如整体上市、天津滨海概念等热点,持续程度仍较差,无法充分调动市场人气。而大盘权重股如中国石化、宝钢、G长电、G招行等,一周表现乏善可陈,更是无法对大盘形成有效支撑。

大商所牵手东京金融期货交易所 天气衍生产品研发与推广成为双方合作重点

□本报记者 刘意

2006年6月9日,大连商品交易所(DCE)与东京金融期货交易所(TFX)在东京签署合作谅解备忘录,以相关领域的合作共促双方市场的发展。大商所总经理朱玉辰与东京金融期货交易所总裁兼首席执行官高藤次郎代表两交易所分别在合作谅解备忘录上签字。

据了解,根据合作谅解备忘录,两所将在信息和市场以及新产品开发等领域开展合作,实现两所的信息共享,在新品种开发方面进行紧密合作,并相互协助开展市场推广和教育等项目。

市场人士分析指出,目前大连商品交易所已经在天气衍生产品开发方面做了大量的工作,与国家气象中心合作开发设计了温度指数期货,合约上市申请已报证监会,近日又在东京举办天气风险管理座谈研

讨推广这一品种;而日本天气衍生品市场已经形成,东京金融期货交易所目前正在筹备开展场内天气衍生品交易,大商所与东京金融期货交易所的联手,表明了双方携手推动天气衍生产品市场发展的意图。

大商所总经理朱玉辰说:“在经济全球化和自由化的背景下,大商所与东京金融期货交易所有着共同的发展目标。目前中国期货市场正面临新的发展机遇,孕育着新的变革,我们需要与国际期货市场加强交流与合作,借鉴国际经验发展自己。东京金融交易所是日本最有创造力的交易所之一,其全球标准化的运营模式为大商所市场发展提供了可资借鉴的经验,两所合作将有利于天气衍生产品、合约上市申请已报证监会,开展多领域合作的一个契机。”

■专家谈权证

宝钢认购权证:即将融化的冰棍

□国泰君安证券 姜玉燕

可以预计的是,随着宝钢JTB1的率先到期,权证市场必然面临一场巨大震动,因为宝钢JTB1的高价必定难以支撑。虽然我们无从得知其权证的归属会不会到8月30日才突然发生,但是作为一个理性投资者,认识到这种巨大风险并做好应对准备却是必需的。

昔日的“郁金香”

三百多年前荷兰郁金香泡沫的破灭,就是投资品价格向价值回归的最好实例。郁金香最初由于其稀缺性,在荷兰成为富人才能享用的奢侈品,被荷兰举国上下狂热追逐,甚至被用于投资进行储存以待价而沽,直到因为某种原因刺激,人们突然开始意识到其真实价值不过是一种观赏植物而已,于是纷纷抛售导致其价格狂跌。目前多数权证都与郁金香有着一定的相似之处,即价格被炒作到远离其内在价值。

权证市场火爆的原因,主要是我们的投资者历来有炒新的习惯,加上权证的特性特别是其风险,许多投资者并不完全了解,但在部分人快速赚钱的“示范效应”带动下,也积极地参与进来。另一方面,由于进行权证交易前,必须签订风险提示书,所以随着股市与权证市场的上涨,不断有新的投资者去开通交易资格,加入投资队伍,成为支持权证市场继续火爆的接力棒。最后,由于T+0交易使得投资权证的资金量多次计算,因此虽然与股市相比其交易量巨大,但实际上二者并不具有直接的可比性,或者说其火

爆程度可能并没有部分人想象的那么夸张。

“冰棍”何时融化

正如前面所说,权证价值的回归是迟早要发生的。当人们意识到回归的发生时,权证价格的下跌就会与投资者的抛售相互作用,形成加速价格下跌的负反馈机制。可以想象,权证提前二十天和提前三天开始价值回归,其作用力度是显著不同的,当回归时间较长时,其下跌理论上也会较为缓慢,虽然可能出现权证价格暴跌的情形,但一旦其跌至理论价值之下,就必然有投资者发现其中的机会,从而对其价格产生一定支撑,直至到期时二者完全相等;而回归时间短时,投资者的风险就非常巨大。虽然将来可能会有投机“末日轮”(即快到期的权证)赚钱的投资者,但我们认为,这种极有可能会全盘亏损的风险并不是所有人都能承受的。总之,我们虽无法确切预知下跌风险哪天集中释放,但此种概率将随时间一天推移而倍增。

不同的投资品种都有各自的特点,有的品种是持有时间越长越赚钱,像蓝筹股、古董等等,而有的品种快速赚钱的“示范效应”,随着8月30日的逐渐逼近,权证的价值回归之路已近在眼前。如同一根冰棍,到8月底酷暑季节必定只融化得仅剩一根小木棒(内在价值),虽然目前这根冰棍还放在冰柜里,貌似安全,但从冰柜里取出之时注定是其全面消融之日。所以,对于投资者而言,规避风险才是真正明智之举。

(本栏目由上海证券交易所投资者教育中心特约刊登)

■技术指标导读

2006年6月9日					
指标名称	上证指数	深证综指	指标名称	上证指数	深证综指
移动平均线	MA(5) 414.55 ↓	414.55 ↓	指数平滑异同平均线	DIF 34.84 ↓	12.30 ↓
MA	MA(10) 1639.49 ↓	418.03 ↓	MACD	(12,26,9) MACD 52.22 ↓	15.83 ↓
	MA(20) 1631.73 ↓	410.20 ↓	动向指标	+DI 19.11 ↓	23.61 ↓
	MA(30) 1581.09 ↓	394.78 ↓	DMI(10)	-DI 33.85 ↓	33.40 ↓
	MA(40) 1452.41 ↓	361.88 ↓	ADX	38.53 ↓	35.48 ↓
	MA(120) 1335.38 ↓	328.83 ↓			
相对强弱指标	RSI(5) 21.86 ↓	26.56 ↓	人气指标	BR(26) 200.11 ↓	241.17 ↓
RSI	RSI(10) 38.62 ↓	43.61 ↓	AR	AR(26) 211.27 ↓	234.15 ↓
随机指标	%K 34.71 ↓	39.43 ↓	简易波动指标	EMV -185.05 ↓	-215.1 ↓
KDJ(9,3,3)	%D 54.16 ↓	61.03 ↓	EWMA	-35.99 ↓	-1.99 ↓
	%J -4.21 ↓	-3.76 ↓			
超买超卖	CCI(14) -126.48 ↓	-70.02 ↓	震荡量指标	OSC(10) -88.31 ↓	-20.37 ↓
ROC(12)	-2.49 ↓	0.82 ↓	OSC	MA(5) -39.83 ↓	-7.00 ↓
威廉指标	WWR 93.24 ↓	91.70 ↓	成交量比率	VR(25) 116.96 ↓	143.21 ↓
			VR	MA(5) 128.05 ↓	190.26 ↓

小注:昨日沪深两市仍呈震荡下跌走势,两市指数以当日最低点收市,上证指数跌破30日均线,成交量较前萎缩,MACD绿柱伸长,除CCI外,其他指标继续下行,均线系统下行,WR开始超卖,预计后市大盘有继续下行可能。

上海证券交易所特别提示:宝钢认购权证“宝钢JTB1”(580000)还剩52个可交易日!

代码	名称	收盘(元)	涨跌(元)	涨跌幅(%)	成交金额(元)	成交金额(元)	换手率(%)	标的证券收盘价(元)	溢价率(%)	持仓变动率(%)	到期日期(日)	今日涨停价(元)	今日跌停价(元)
580000	宝钢JTB1	1.209	-0.121	-11.10	2.94	-30.1	69.68	4.24	27.6	151.2	82	1.794	0.694
580001	武钢JTB1	1.066	-0.139	-11.64	13.96	-25.0	87.22	2.72	36.1	144.1	166	1.833	0.718
580002	首钢JTB1	1.415	-0.181	-11.34	19.76	-1.8	142.26	2.52	36.5	150.3	294	1.728	1.103
580003	邯郸JTB1	1.197	-0.188	-15.78	31.02	-13.0	120.54	4.03	34.0	126.3	289	2.697	1.897
580004	晋钢JTB1	2.690	0.117	4.32	19.37	308.5	316.99	4.67	49.7	157.0	318	1.728	2.003
580005	方钢JTB1	1.989	-0.061	-3.02	2.81	36.5	36.45	13.76	8.2	104.3	321	1.421	0.957
580006	燕化JTB1	1.836	-0.324	-17.65	3.48	-27.0	41.11	6.71	31.3	164.7	346	1.548	1.123
580007	长电JTB1	3.703	-0.367	-9.92	9.74	-64.5	62.08	6.62	46.1	171.1	349	4.528	2.876
580008	鞍钢JTB1	1.235	-0.172	-13.96	2.25	-2.0	67.42	3.49	26.6	169.5	179	3.881	2.689
580009	五粮YGC1	7.130	-0.490	-6.83	6.88	-40.4	30.46	11.43	23.0	177.8	363	8.569	5.701
认沽权证													
580090	茅台JCP1	2.115	-0.022	-1.03	9.44	14.5	70.45	42.60	48.7	104.1	364	3.446	0.784
580091	海尔JTP1	1.182	0.034	2.96	2.97	31.1	37.23	4.45	27.9	76.2	341	1.745	0.620
580092	格力JCP1	1.071	0.022	2.10	3.52	29.5	48.92	3.71	47.1	100.1	346	1.784	0.359
580093	万科HXP1	2.343	0.050	2.15	1.71	-10.8	44.28	13.75	45.0	98.3	321	4.775	0.001
580094	丽水CTP1	1.379	0.022	1.62	2.46	-4.9	11.17	4.89	26.0	96.2	248	1.992	0.767
580095	宝钢JTP1	0.752	0.032	4.44	10.39	-48.6	191.16	2.52	52.6	144.3	294	1.065	0.440
580096	华电JTP1	1.396	0.028	2.05	2.09	-27.1	26.69	14.39	15.2	89.2	270	3.196	0.001
580097	招商银行	0.490	0.010	2.08	3.67	-25.2	33.97	8.78	23.9	57.4	449	1.340	0.001
580098	机场JTP1	2.232	0.015	0.67	1.10	-42.4	33.94	6.73	14.3	57.4	196	2.070	0.395
580099	武钢JTP1	0.763	-0.007	-0.91	4.32	-62.2	79.10	2.72	24.0	89.0	166	1.101	0.426
038001	腾讯PCP1	1.402	0.068	4.82	2.56	-24.6	60.82	3.60	37.6	93.8	328	2.023	0.711
038002	万科HXP1	1.396	-0.001	-0.25	2.10	-30.9	24.82	5.29	37.0	115.9	87	1.057	0.001
038003	华泰JTP1	1.520	0.150	10.56	9.88	-22.8	10.831	3.68	7.4	41.3	631	1.976	1.064
038004	五粮YGP1	1.830	0.132	7.27	7.80	312.7	132.16	11.43	46.4	89.5	363	3.259	0.001
038005	深能JTP1	1.150	0.035	3.14	2.38	8.9	48.15	7.97	25.1	85.6	139	2.146	0.154
038006	中航JTP1	1.830	0.111	6.16	6.59	188.5	72.90	14.37	43.1	66.7	322	3.626	0.034

本栏目由上海证券交易所投资者教育中心主办,数据由平安证券提供,仅供参考,据此操作投资所造成的盈亏与此无关。

■金市动态

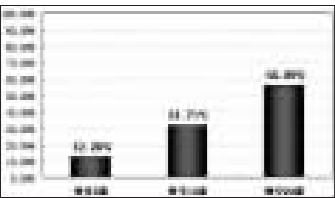
国内金价 跌穿160元

在本周的最后一个交易日,国内金价跌穿了160元/克的心理大关,银价一日之内也大跌115元/公斤。

9日,上海黄金交易所各个交易品种全线下跌。Au99.95金收盘于157元/克,下跌3元/克,共成交1688公斤;Au99.99金收盘于157.41元/克,下跌2.91元/克,共成交701.8公斤。

分析人士认为,连日来美元走强引发了金市卖盘。8日,美国广播公司宣布“基地老三”扎卡维在美国一次空袭中被炸死的消息后,美国原油价格随即跌破了70美元/桶,黄金价格也深受打击,国际现货黄金价格在纽约市场报收于613美元/盎司,比7日纽约市场收盘价626.4美元/盎司,下跌了13.4美元/盎司,跌幅为2.14%。盘中一度跌至607.3美元/盎司,创出4月17日以来的新低。(新华社)

■多空调查



东方财富网统计了41家机构对下周一大盘走势的看法。大盘经过连续下跌后,多数机构认为恐慌情绪会进一步加剧,下档的支持将受到考验。

看多:北京首证等机构认为短线60分钟K线图上,股指由缓跌到快跌,再到缓跌的格局较为明显,因此周一惯性下落后,估计有望短线止跌反弹。

看空:广发证券等机构认为市场已处于阶段性调整的过程中,这也显示出在近期的多空争夺中,空头已占据上风,股指将进一步向下寻求支撑。

看平:浙江利捷等机构认为市场扩容的压力开始在中显现,市场观望氛围浓厚,大盘在经过半年多的持续上涨之后,可能就此步入阶段性震荡整理。

数据来源:东方财富网

“空铜”之声渐起 国内金属期货阴跌不止

□本报记者 钱晓涵

隔夜伦敦铜价重挫440点,拖累国内金属期货价格大面积走低。上海期货交易所期铜合约几乎全线跌停,期铝合约也以绿盘报收。

昨天国内期货市场铜铝均跳空低开,沪铜表现疲软,基本被空头压于跌停一线。沪铜主力合约0608收报66570元/吨,与前一交易日相比下跌2780元,成交1.4万手,总持仓缩减1802手至3.23万手;沪铝主力0608收报20560元/吨,下跌340元,成交5.88万手,总持仓减少212手至5.92万手。

沪铜主力本周以71780元开盘,收于66570元,下跌5210元,跌幅为7.3%。自外盘出现回调后,国内铜价疲态尽显。不仅期铜主力合约的价格从85500元下跌至66570元,周K线也连续四周收低。业内人士指出,目前市场上看多金属的力量正在逐步减弱,大部分多头逐步削减仓位,以观望为主,“空铜”势力又逐步开始抬头。

有市场人士认为国储再次在国内销售现货铜是引发铜价下跌的重要原因。据消

息灵通人士透露,本周有3-4万吨铜进入上海现货市场,有贸易商称国储销售价低于市场价格。有关专家表示,铜现货市场供应增加,且价格偏低,是造成近期国内铜价大幅回调的重要原因。但是,本周五上海现货铜价扭转了一直贴水的状态,转为升水100-300元,这表明国内现货铜供应充足的面貌可能已经过去。

分析师认为,隔夜美元大涨严重打压了国际有色金属期货价格。周四下午有消息传出,“基地”组织在伊拉克的头目扎卡维被美军击毙,刺激美元快速走高,尽管当晚欧洲央行宣布加息25个基点,欧元对美元稍有提振,但是也难以阻止美元飙升的步伐。当日美元指数最高升至86.00。

对于铜价未来的走势,市场人士的观点并不一致。华证期货分析师吕渊认为,铜价将会继续出现宽幅震荡,震荡的区间有扩大的趋势;而北方期货分析师杨文虎则表示,虽然国储在现货市场上释放库存对国内现货铜价构成了压力,但是由于国内铜生产商的库存并不充足,国内铜价不会长时间在低位徘徊。



沪铜主力周K线图

张大伟制图

关于2006年记账式(七期)国债上市交易的通知

各会员单位:
2006年记账式(七期)国债(以下简称“本期国债”)已发行结束。根据财政部通知,本期国债于2006年6月13日起在本所上市交易,证券简称为“国债0607”,证券代码为“100607”,标准交易单位为“10张”,每张面值为100元。回购抵押比例为1:0.930。
请各会员单位做好代码的转换工作,即将本期国债承销商的国债分销代码统一转换为“100607”。
特此通知

深圳证券交易所
二〇〇六年六月九日

关于对天津市海运股份有限公司董事长宋兴庭和控股股东天津市天海集团有限公司公开谴责的决定

截至目前,该公司控股股东未按照承诺履行相关义务;公司董事长兼控股股东宋兴庭未能勤勉尽责,对控股股东未履行承诺的行为负有不可推卸的责任,其行为严重违反了《上海证券交易所股票上市规则》(下称“《股票上市规则》”)第3.1.4、第3.1.5条的有关规定以及在《董事声明与承诺书》中做出的承诺。根据《股票上市规则》第17.2条、第17.3条的规定,本所决定对天津市海运股份有限公司董事长宋兴庭和控股股东天津市天海集团有限公司予以公开谴责。

对于上述惩戒,本所将抄报天津市人民政府,并将其计入上市公司诚信记录。
本所重申:上市公司及相关信息披露义务人应当根据法律、法规和《股票上市规则》的规定,认真履行信息披露义务;董事应当履行监督职责;董事会全体成员应当保证重大信息的及时和公平披露,保证信息披露内容真实、准确、完整,没有虚假记载、误导性陈述或者重大遗漏,并就其保证承担相应的法律责任。

上海证券交易所
二〇〇六年六月九日

每日权证数据 (2006年6月9日)

代码	名称	收盘(元)	涨跌(元)	涨跌幅(%)	成交金额(元)	成交金额(元)	换手率(%)	标的证券收盘价(元)	溢价率(%)	持仓变动率(%)	到期日期(日)	今日涨停价(元)	今日跌停价(元)
580000	宝钢JTB1	1.209	-0.121	-11.10	2.94	-30.1	69.68	4.24	27.6	151.2	82	1.794	0.694
580001	武钢JTB1	1.066	-0.139	-11.64	13.96	-25.0	87.22	2.72	36.1	144.1	166	1.833	0.718
580002	首钢JTB1	1.415	-0.181	-11.34	19.76	-1.8	142.26	2.52	36.5	150.3	294	1.728	1.103
580003	邯郸JTB1	1.197	-0.188	-15.78	31.02	-13.0	120.54	4.03	34.0	126.3	289	2.697	1.897
580004	晋钢JTB1	2.690	0.117	4.32	19.37	308.5	316.99	4.67	49.7	157.0	318	1.728	2.003
580005	方钢JTB1	1.989	-0.061	-3.02	2.81	36.5	36.45	13.76	8.2	104.3	321	1.421	0.957
580006	燕化JTB1	1.836	-0.324	-17.65	3.48	-27.0	41.11	6.71	31.3	164.7	346	1.548	1.123
580007	长电JTB1	3.703	-0.367	-9.92	9.74	-64.5	62.08	6.62	46.1	171.1	349	4.528	2.876
580008	鞍钢JTB1	1.235	-0.172	-13.96	2.25	-2.0	67.42	3.49	26.6	169.5	179	3.881	2.689
580009	五粮YGC1	7.130	-0.490	-6.83	6.88	-40.4	30.46	11.43	23.0	177.8	363	8.569	5.701
认沽权证													
580090	茅台JCP1	2.115	-0.022	-1.03	9.44	14.5	70.45	42.60	48.7	104.1	36		