

交易时间仅剩 16 天

宝钢认购权证本月底“摘牌”

□本报记者 李剑锋

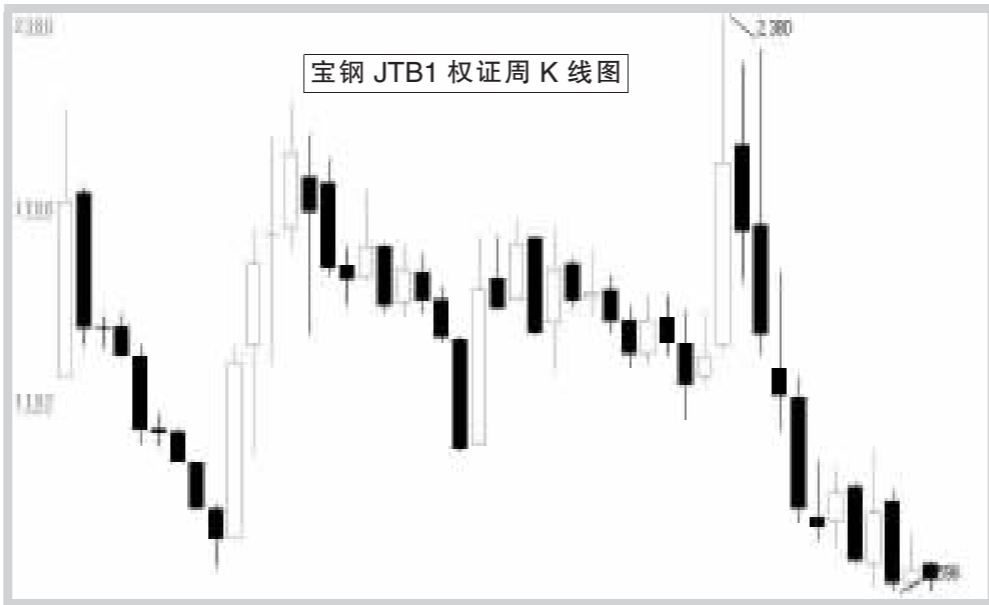
作为中国内地市场第一只权证品种,宝钢认购权证将于本月底到期,据测算,现在该权证可交易时间仅剩 16 天,在内在价值为 0 的情况下,昨日宝钢认购 0.644 元的收盘价格完全反映的是这十几天的时间价值。

根据《上海证券交易所权证管理暂行办法》的规定,权证存续期满前 5 个交易日终止交易,所以宝钢认购的最后一个交易日为 8 月 23 日,从 8 月 24 日起该权证将停止交易。值得注意的是,宝钢认购的行权日只有一天,即 8 月 30 日,该日未行权的宝钢认购将不再具有任何价值。

业内人士表示,宝钢认购与 G

宝钢股票的价格、波动率和剩余期限等因素密切相关。权证在到期前,其市价包括时间价值和股价与行权价之差的内在价值两部分。昨日,G 宝钢股票收盘价 4.05 元,低于权证行权价 4.20 元,所以,宝钢认购 0.644 元的收盘价均可理解为时间价值。到本月底,G 宝钢必须上涨 19.6%,即超过 4.844 元,昨日以收盘价买入宝钢认购并持有到期的投资人才能不亏损,而这种情况发生的概率并不大,投资者一定要注意风险。

“根据现有市场情况判断,即将到期的宝钢认购权证和万科认沽权证的下跌幅度很难避免,风险远大于机会,不建议投资者参与末日轮炒作”。海通证券衍生品分析师杨海成称。



宝钢 JTB1 权证周 K 线图

■机构观点

权证风险仍有待释放

□本报记者 叶展

尽管与高峰价位相比,许多权证已经跌得面目全非,但是机构指出,目前权证市场整体仍然处于高位状态,随着部分权证到期日的临近,权证市场仍有可能出现风险大幅释放的过程。

据测算,截至上周五,大部分权证的隐含波动率仍然居高不下,27 只权证的隐含波动率平均高达 86.71%,其中宝钢 JTB1、武钢 JTB1、首创 JTB1、包钢 JTB1、邯钢 JTB1、万科 HRP1、鞍钢 JTC1、雅戈 QCB1 等权证的隐含波动率高达 100%以上。而从溢价率来看,27 只权证的平均溢价率为 25.93%,溢价率最高的雅戈 QCB1 高达 75.2%。

第一创业证券指出,权证市场整体风险仍然巨大,中期来看将不可避免的继续进入大幅调整走势,一些临近到期的权证,如宝钢认购和万科认沽,目前处于严重价外状态,后市将不可避免地出现暴跌走势,投资者应当警惕这种“末日轮”现象。此外,对于还有 3 个月左右到期的深能认沽权证,投资者也要注意风险。

国信证券则发现,目前权证对股票现货市场的走势表现出了高度的敏感,唯独在权证的时间价值上,没有体现出正常的反应,权证的时间价值与剩余存续期的比例毫无关系。但随着宝钢和万科权证的临近到期,相信时间序列将对权证走势产生重要影响。

不过,在整体高估中,仍有个别权证目前还具有一定的投资价值。第一创业证券认为,对于风险承受能力较大的投资者,可以适当关注长电认购和五粮液认购,但长线稳健投资者不宜考虑权证品种。

东方证券等机构则指出,在大盘进入调整期之后,认沽权证能在一定程度上规避股市下跌风险。其中,华菱 JTP1 是较好的一个,因为它的溢价率始终维持在较低水平(目前仅有 1.8%),而且权证价格与正股走势相关程度也较高,希望规避风险的投资者不妨考虑“华菱正股+华菱认沽权证”的组合,该组合能够在一定程度上抵抗股市的下跌。

投机资金且战且退

收盘虽普遍上涨,但认沽权证盘中曾有跳水表演

□本报记者 李剑锋

尽管受大盘大幅调整的影响,昨日认沽权证普遍走出上涨走势,但一些分析人士认为,权证市场成交额的逐渐萎缩和认沽权证中的突然跳水,反映出一些投机资金在借势逐渐撤离认沽权证这一风险较高的板块。

昨日,沪深股市在开盘后便一路下跌,全日上证综指下跌了 49 点,跌幅达到 2.97%。受此影响,认沽权证板块再度有所表现,截至收盘,17 只认沽权证中仅有万科认沽和武钢认沽微跌了 1.55%和 1.43%,其余全部上涨,沪场认沽、机场认沽和钾肥认沽分别以 16.41%、7.67%和 6.71%的上涨幅度列涨幅榜前三强。

不过,业内人士表示,昨日下午开盘后不久,在大盘略有反弹的情况下,认沽权证突然又出现大幅跳水,这一动向值得密切关注。昨日上午收盘,上证综指下跌了 40 余点,下跌幅度达到 2.57%,认沽权证随之全线上涨。下午开盘后的 1 个多小时里,大盘走出了一定的反弹走势,上证综指下跌点数一度回升至 29 点左右,跌幅也降至

1.75%。而在这段时间里,认沽权证板块突然出现大幅跳水,机场、五粮、深能、华菱、中集、包钢等认沽品种都由上午的大幅上涨突然转为大幅下跌,一小时内,一些品种的跌幅达到了 10%左右。

“尽管随着大盘在反弹之后继续下跌,认沽权证在尾盘时还是出现了上涨,但在上证综指收盘接近全日新低的情况下,大部分认沽品种反弹有限,并没有创出日内新高”。海通证券衍生品分析师杨海成认为,认沽权证昨日的大幅波动以及整个权证市场成交额的逐步萎缩,反映出一些投机资金在借大盘的调整边缘边退,逐步撤离这一充满风险的板块。

据统计,自 7 月 13 日以来,权证市场区间涨幅前 14 位全部为认沽权证,尽管近期经过了一定调整,但截至昨日,机场、深能、沪场等 3 只认沽品种的累计涨幅还是达到了 77%、63%和 58%,涨幅超过 30%的认沽权证达到了 8 只。而与此同时,绝大部分的认沽品种内在价值为 0,仅具有时间价值。一些分析人士认为,即便考虑到大盘未来可能继续调整的因素,目前许多认沽权证的价格还是存在高估。

■板块动向

强势股为何变身“空军司令”

从昨日盘口来看,主要有两类股票出现在跌幅榜前列。一是估值明显高于目前 A 股市场的品种,比如说 G 航天、G 天威等新能源股,虽然其主营业务的增长前景尚可,但由于目前处于中报披露期间,而其中报业绩与其股价并不十分地匹配,自然有点高处不胜寒之感,在中报业绩压力下,出现大幅调整也在情理之中。

二是近阶段的强势股。比如说在 6 月份至 7 月份股价暴涨近 1 倍的 G 通葡酒在昨日急跌 10.01%,躺在跌停板上,而再比如说近期受到人民币升值推动的 G 中粮也在昨日也是大跌 9.65%,此类个股的急跌可能与次新股有点类似,即大盘的急跌让获利筹码产生极强的套现欲望,而一旦有筹码带头杀跌,立马会引发连锁反应。

数据来源:东方财富网

估值偏高终将回归。由此可见,基金重仓股在昨日的杀跌,甚至部分重仓股成为“空军司令”,主要在于估值偏高或短期涨幅过大在一定程度上偏离了内在估值水平,也就是说,价格高于价值,而理论上,价格一直围绕价值波动,过分偏离就得回落,也就有了昨日强势股的杀跌走势。

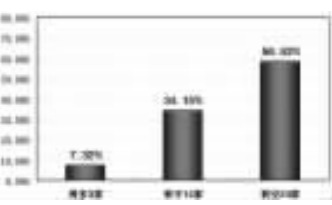
由于市道的疲软,基金重仓股的价值回归趋势可能将延续。在以往 A 股市场的走势里,如果市场走强,那么,调整幅度较大的往往是前期大盘的领涨板块。目前的基金重仓股,基本上是上半年的龙头品种,航天军工、新能源、商业连锁、食品饮料等个股均如此,所以,一旦市场回落,此类品种因较多的获利筹码而出现持续调整走势。

融资融券以及新的增量资金投入将强化 A 股市场的价值投资理念,而不少基金重仓股的估值明显高于市场平均水平,也透支了未来一两年的业绩增长,理论上要回归调整。

防御性品种价值凸现。不过,业内人士认为,昨日基金重仓股的领跌其实也说明了各家基金在积极调整仓位,即一方面兑现上半年的获利筹码,另一方面寻找新的投资机会。而投资机会主要有两个,一是优质的新增资产,二是低估的优质资产,尤其是一些拥有避风港之称的公用事业、交通设施等上半年受到市场冷落的品种,比如说 G 赣粤、G 长电、G 联通、G 闽高速等等,均有行业分析师在推荐,此类个股有可能成为昨日在重仓股上套现的后基金新的资产配置对象。

(特约撰稿 秦洪)

■多空调查



东方财富网统计了 41 家机构对周二大盘走势的看法。由于目前扩容压力的不断加大,新股上市表现差,对市场打击大。多数机构认为在缺乏做多能量的情况下,大盘将继续向下寻求支撑。

看多:广发证券等机构认为由于目前已经基本调至 6 月中旬

的高位颈线区域,加上经过近几日的下跌之后,分时技术指标已调至低位,反弹行情随时有可能一触即发。

看空:联合证券等机构认为 60 日均线失守,而且成交量有所放大,市场出现部分恐慌性气氛,预示后续大盘仍有进一步探底要求,调整目标为估计在 1550 点一线。

看平:江阳投资等机构认为大盘已经进入中期调整阶段。因为处在低位的指标股群体封杀了大盘下跌的空间,预计市场大幅下跌的可能性仍然不大。

每日权证数据 (2006 年 7 月 31 日)

上海证券交易所特别提示:宝钢认购权证“宝钢 JTB1”(580000)离 8 月 30 日的到期日和行权日还剩 16 个交易日!

Table with columns: 代码, 名称, 收盘(元), 涨跌(元), 涨跌幅(%), 成交量(亿元), 成交金额(亿元), 换手率(%), 标的证券收盘价(元), 溢价率(%), 隐含波动率(%), 到期日(到期日), 今日最新价(元), 今日最新价(元)

关于 06 鲁能债通过深圳证券交易所交易系统上网发行的提示性公告

各会员单位:

根据国家发展和改革委员会发改财金[2006]1462 号文批准,2006 年山东鲁能集团有限公司公司债券(以下简称:06 鲁能债)自 2006 年 7 月 31 日至 2006 年 8 月 1 日,通过深圳证券交易所(以下简称:深交所)交易系统上网发行。现就有关事项提示如下:

一、8 月 1 日为 06 鲁能债上网发行截止日。

二、06 鲁能债认购代码为 101699,证券简称为“06 鲁能债”。

认购,以 1,000 元面值即 10 张为一个认购单位,认购数量必须是 10 张的整数倍且不少于 10 张。8 月 1 日,每一证券账户单笔认购数量上限为小于等于 10 万张,允许重复认购。

认购价格为每张 100 元,认购价格高于或低于 100 元的认购委托,深交所交易系统均视为非法委托而予以撤单。

五、其他信息请参见《2006 年山东鲁能集团有限公司公司债券发行公告》和《关于 2006 年山东鲁能集团有限公司公司债券通过深圳证券交易所交易系统上网发行有关事项的通知》。

深圳证券交易所 2006 年 7 月 31 日

●金牌分析师论市●

短线做空能量得到充分释放



特约撰稿 罗晓鸣

今年以来多次出现过大阴线,但一根大阴线之后大盘就逐渐企稳并再度上行,而昨天的大阴线是继 7 月 13 日大阴线后,大盘并没有经过一轮上行的情况下出现的,这与今年以来的前几次大阴线有所区别,这无疑预示着市场的确在逐渐走弱。我们认为,短线做空能量得到充分释放,大盘在继续略为惯性下跌之后就会重拾升势。但是上行空间已经非常有限,未来就是一个构筑大顶部过程。

中期筑顶特征明确

昨日的大幅下跌,跌破了 5 周、10 周均线,这是今年以来的第二次,前一次是今年 3 月初,但之后大盘便加速上升。我们认为这一次与上次面临的市场趋势将完全不同。

3 月初上证指数位于 1300 点附近,当时的沪深 300 指数成份股考虑对价因素后的平均市盈率只有 13 倍,很多个股处于低估状态。当时大盘累积涨幅不大,并且上涨过程中的成交量也较小,市场的获利回吐压力不大。没有宏观调控的不利外部环境、没有融资和非流通股转流通的市场扩容压力;而前期上证指数最高已经达到 1757 点,这个点位的沪深 300 成份股的平均市盈率已经达到 17 倍,市场上被明显低估的个股已经难觅。而经过 4、5 月份的放量加速上涨,市场累积了庞大的获利盘。

据统计自 5 月 17 日恢复融资以来,到 7 月底的两个半月时间已经募集资金超过 600 亿元,而历史上我国股市扩容速度最快的 2001 全年也就募集资金 1524 亿元,显然目前的扩容速度已经超过历史上任何时候。此外,今年将有约 700 亿元市值的非流通股转为流通股。

从技术指标分析,虽然能预示中线趋势的周 K 线各技术指标目前已经持续向空,如 KDJ、RSI 等都形成顶部目前正加速下降,但另一方面预示更长期走势的月 K 线的主要技术指标则还处于高位,虽然都开始掉头,或向上趋势转变,但还没有形成空头形态。这种中、长期技术指标的矛盾预示大盘虽然中期转弱趋势已经非常明显,但还会反复相当一段时间,也正好支持前面所述大盘即将走上 5 浪的分析结论。

■技术指标导读

Table with columns: 指标名称, 上证指数, 深证综指, 指标名称, 上证指数, 深证综指

关于横店集团东磁股份有限公司股票上市交易的公告

横店集团东磁股份有限公司首次上网定价公开发行的 48,000,000 股人民币普通股股票将于 2006 年 8 月 2 日起在本所上市交易。证券简称为“横店东磁”,证券代码为“002056”。

深圳证券交易所 二〇〇六年七月三十一日

关于上海威尔泰工业自动化股份有限公司股票上市交易的公告

上海威尔泰工业自动化股份有限公司首次上网定价公开发行的 14,400,000 股人民币普通股股票将于 2006 年 8 月 2 日起在本所上市交易。证券简称为“威尔泰”,证券代码为“002058”。

深圳证券交易所 2006 年 7 月 31 日

关于中钢集团安徽天源科技股份有限公司股票上市交易的公告

中钢集团安徽天源科技股份有限公司首次上网定价公开发行的 24,000,000 股人民币普通股股票将于 2006 年 8 月 2 日起在本所上市交易。证券简称为“天源科技”,证券代码为“002057”。

深圳证券交易所 二〇〇六年七月三十一日