

# 罢工白热化 铜价重回7800美元

### 沪铜昨日全线涨停

□本报记者 钱晓涵

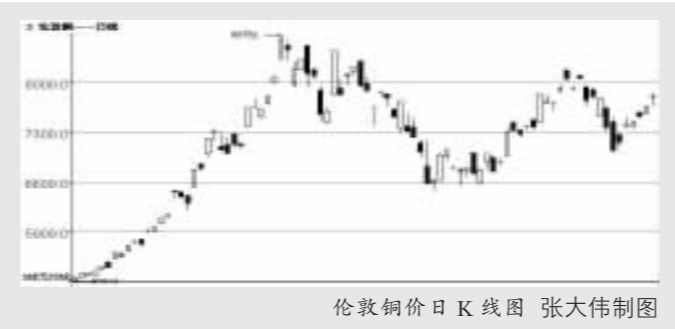
智利最大铜矿 Escondida 的劳资纠纷逐渐白热化,公司方面上周日声称,公司已经要求当地政府出面调节,以防止工人罢工行为的发生。铜矿供给不足的消息激励着国际铜价,伦敦金属交易所(LME)三月期铜上周五收盘逼近 7700 美元,昨日伦铜开始冲击 7900 美元关口。

而上海期货交易所期铜合约上周末收盘同样猛烈,昨日开盘全线封于涨停。市场人士认为,在近几天内,智利铜矿罢工的进程将会进一步继续左右铜价高低。上周五,智利 Escondida

铜矿工会举行了投票,绝大部分工人支持举行罢工。根据智利当地法律,在投票完成之后,劳资双方均有权申请 5 天的友好协商期,铜矿公司的发言人表示,公司将申请友好期。按照惯例,在 5 天的友好协商期内,劳资双方将继续谈判,如果仍然不能达成协议,罢工才会正式进行。因此,在理论上还存在着一定的变数。据悉,矿工要求工资提高 13%,并且要求 29300 美元的奖金,但资方只答应提高 1.5% 的工资和少量的奖金。分析认为,为期 5 天的友好期难以产生实质性的效果,罢工已不可避免。如果友好期期间谈判失败,

罢工将于 8 月 7 日开始。

业内人士指出,在 Escondida 铜矿谈判期间,由于工人的消极怠工,其铜矿日产量已经开始减少,这无疑加剧了市场的担心。对铜供给的忧虑很快反映到了期铜市场上:上周五晚伦铜再度拉高,上涨 132 美元至 7695 美元,连续第二个交易日出现上扬。而昨天白天伦铜电子盘最高上冲至 7885 美元,之后稍有回落,到了晚间铜价继续其强势表现。截至北京时间昨日 22 点,LME 三月期铜报 7850 美元/吨,比上一交易日上涨 155 美元,涨幅为 2.01%;期铜的走势强带动了其他金属,期镍上



伦敦铜价日 K 线图 张大伟制图

775 美元至 25550 元/吨,涨幅达到 3.13%;铝、锡、锌、铅的期货价格也出现不同程度的上涨。国际现货黄金昨日反复震荡,金价没有冲破 640 美元的阻力位置,全天在 632.65 美元至 639.35 美元的区间内波动,最新价格 634.80 美元/盎司,下跌近 1%;国内现货金价小幅上扬,上海黄金交易所主力品种 AU9995、AU9999 分别上涨 0.31%和 0.41%。

## 行业动态

### 上海下调黄金饰金基准价

从上海黄金饰品行业协会获悉,从 8 月 1 日起,上海黄金饰金基准价从 197 元/克调整为 192 元/克,这是上海黄金饰金基准价连续两次上调后首次下调,下调幅度为 5 元/克。

根据有关规定,品牌企业定价可适当上浮。业内人士预计,调整后,上海品牌企业黄金(千足金)饰金零售价格为 198 元/克。(刘意)

### 墨西哥铜业巨头上半年利润增长近四成

尽管受到罢工风潮的影响,但由于生产设备的更新和成本的降低,世界第三大铜业巨头墨西哥集团上半年净利润达到 77 亿比索,约合 7 亿美元,比去年同期增长 39.8%。

墨西哥集团最近发布的一份公报指出,今年上半年该集团的销售成本同比下降了 4.8%,但管理成本下降了 15%,后者意味着 7300 万美元的成本节省。(钱晓涵)

### 委内瑞拉威胁停止向美石油出口

委内瑞拉能源部长拉米雷斯近日在伊朗表示,如果美国继续实行歧视政策,委内瑞拉将停止向美国出口石油。

拉米雷斯在陪同查韦斯总统访问伊朗期间表示,美国的反伊朗的政策导致国际油价居高不下。(钱晓涵)

### 阿根廷本年度玉米已收割 98%

阿根廷农业秘书处上周五称,截至 2006 年 7 月 27 日,阿根廷玉米已收获 237.771 万公顷,占总面积的 98%,进度与去年同期相同。它预计阿根廷 2005/2006 年度玉米总产量将从上年度的 2000 万吨降至 1400 万吨。(钱晓涵)

**第二届美尔雅**  
全国期货实盘精英大赛火热报名中  
咨询热线:021-86744433 86108623

## 资金流失加剧

# 七月期市持仓再减 20 余万手

□特约撰稿 施海

7 月份,由于宏观金融市场货币升值升息压力加重,国内期市投资投机价值进一步下降,商品供需关系向偏空方向转换。这引发了多头投机资金主动止损出局,同时空头投机资金适时获利回补。期市单日总持仓量月内持续创出新低。至 7 月 27 日创下今年以来总持仓量新低,比 6 月 30 日持仓量骤减 23 万余手。

### 品种增加难使持仓量大增

尽管上市了棉花、燃油、玉米、黄大豆 2 号等新品种,但国内市场沉淀资金似乎并未显著拓展。

对比分析近后期市持仓量最小,不难发现:2003 年 12 月 30 日,期市持仓量缩减至 146 万余手该年年中最小值;2004 年 5 月 19 日,期市持仓量缩减至 137 万余手该年年中最小值;去年 2 月 16 日,期市持仓量缩减至 122 万余手该年年中最小值。分析近年来原有品种和新品种持仓量增减变化,不难发现,铜、天胶、大豆、硬麦、强麦持仓量稳步缩减,仅有铝持仓量有所增长;而新品种中,豆

2 和棉花持仓量也稳步缩减,仅有燃油和玉米持仓量分别小增和大增。

总持仓量方面,目前持仓量比 2003 年、2004 年分别增加 37 万余手、46 万余手,如果考虑到上市四个新品种因素,则持仓量将不增反减。而与去年相比,则增加 61 万余手,除去玉米大增 40 万余手因素外,也仅增加 20 万余手。由此可见,新品种中,玉米成为期市最大品种,增长品种数量较少且幅度较

小,缩减品种数量较大且缩减幅度较大。资金投资投机选择余地增加,而导致流动性更加分散,致使部分原有品种资金流失严重。

### 多因素导致资金流失

国内相关市场出现较高投资收益分流期市沉淀资

金,其中股市恢复新股认购,吸引大量资金涌入,参与新股网上认购,上周新股认购时一度冻结 8 千余亿元,较前期冻结的 2 千余亿元资金显著增长,其中不排除有期市沉淀资金分流的可能性。

同时新股认购和升息预期,使国债等市场收益率也显著上升,分流包括期市在内的其他风险投资市场资金,导致期市场内沉淀资金流失。期市本身投资投机价值也有所下降。

### 措施出台有望拓展规模

7 月 14 日,大商所完善该所《风险管理办法》,扩大玉米等期货合约的持仓限额。根据市场发展要求,该所《风险管理办法修正案》较大幅度放宽了玉米等期货合约持仓限额:对于一般月份比例持仓限额,

## 近年来国内最小持仓量对比分析 单位:万手

时间	总数	铜	铝	天胶	大豆	豆粕	硬麦	强麦	燃油	棉花	玉米	豆 2
03.12.30	146	38	9	15	35	13	24	11				
04.05.19	137	24	13	20	39	13	12	13				
05.02.16	122	21	4	1	33	5	5	19	2	7	17	2
06.07.27	183	8	16	5	18	37	0.01	11	5	2	57	1

## ■期市日志

# 期货市场迎来红色星期一

## 农产品开始绝地反击,豆类期货普遍大涨

□本报记者 刘意

除燃料油期货因国际油价下滑而回挫之外,昨日国内期货市场在领头羊沪铜的带领下全线飘红,各品种普遍大涨。沉寂许久的农产品期货也收出长阳。

### 农产品绝地反击

此前绵延数周下跌不止的连豆期货品种,昨日全线高开高走。业内人士表示,促成昨日连豆市场大幅反弹的主要原因是技术上超跌、天气因素转为利多以及豆油持续暴涨三大因素。

最近由于市场对生物柴油炒作在豆油市场弥漫,导致市场担心后期供应紧张,开始加大大豆的采购,并且因此吸引大资金的进场关注。从 7 月中旬以来全国各地大豆油现货价格上涨 200 元/吨左右,目前江苏地区达到 5600 元/吨左右,山东地区达到 5400 元/吨左右,广东地区达到 5600 元/吨。

在昨日,大连豆油期货 0611 大涨 173 点,收盘报 5584 元/吨,再度创出历史新高。而临近交割的黄豆一号 0609 合约,早盘以 2380 元高开 10 点,随后如期震荡上行至 2400 元整数关口开始横盘运行;午后

在亚洲电子盘上涨以及豆油期货继续大幅攀升的鼓舞下,0609 合约价格轻松突破 2400 元这一整数关口,最终收于 2421 元,收涨 51 点。而黄豆一号其他合约也普遍有 15 元到 53 元的涨幅。

玉米期货也进入反弹行情,主力 703 和 705 合约均反弹 13 点分别以 1388 元和 1428 元收盘。这也是这两大主力合约结束连续四周的大幅度下跌行情之后,首次出现较大规模的反弹。

### 工业品再度走强

昨日,沪铜在开盘后迅速

上攻至涨停位置。金属的走强带动了工业品期货普遍大涨,除了沪铝小涨外,近期表现疲弱的上海股市在技术性买盘的支撑下强劲反弹,各合约收盘涨幅在 695 元至 925 元间,其中 0610、0611、0701、0703 和 0704 合约收盘涨停,主力 0610 合约收报 23540 元/吨,涨 905 元。全日成交 18.24 万手,持仓量为 5.03 万手,减少 2110 手。

具有工业品属性的郑州白糖期货昨日继续演绎反弹行情,而且反弹势头迅猛。703 合约收盘报 3967 元,上扬 79 点;705 收盘价 4000 元,上扬 73 点。

## ■新闻速递

### 期货投资论坛九月在沪举行

□本报记者 钱晓涵

一年一度的期货投资盛会——中国(上海)期货投资国际论坛将于 9 月 16 至 17 日在上海举行。本届论坛由上海市浦东新区政府和上海市期货同业公会、上海市证券同业公会、上海市银行同业公会、上海市保险同业公会、上海国际金融中心研究中心等单位联合主办。

2006 年上半年,全球商品市场毫无争议地跨入牛市格局,资产价格暴涨;而随着政策频出,中国期货市场也迎来了历史上最好的发展机遇,即将推出的股指期货将把中国的期货市场推向金融期货时代。如

何面对当前巨大的机遇和挑战,关系着整个资本市场改革的成败和国民经济安全平稳运行大局,本次论坛主题将围绕有效整合资本市场各方优势以及金融机构多赢合作展开,深入探讨以金融期货上市为契机的各类机构创新经营思路,并为上海国际金融中心的建设出谋划策。

本次论坛将围绕宏观经济、商品期货和金融衍生品三大主题展开。届时,论坛将特别邀请上海市政府领导和世界金融领域的专家与会研讨,国内外期货、证券、银行、保险、基金等各类机构的知名管理人士及投资者也将共同参与。

## 国际油价冲高回落

□本报记者 钱晓涵

昨天,9 月份交货的纽约轻质原油合约盘中最高冲至 74.01 美元,之后又回落至 73 美元附近。市场人士认为,虽然没有直接迹象表明黎以武装冲突即将结束,但受美国总统布什和英国首相布莱尔等西方主要领导人会晤并呼吁停火影响,中东地区局势有缓和的迹象。

本周一,纽约商交所原油期货

价格出现反弹,主力 9 月合约先抑后扬,探低至 72.77 美元后快速上涨,升至 74 美元之后略有回落,截至记者发稿时为止,报 73.75 美元/桶,上涨 0.51 美元,涨幅为 0.7%。分析认为,尽管以色列和黎巴嫩不是主要的石油产出国,但是伊朗是否会卷入此次冲突是市场所担忧的。而伊朗外交部长也曾表示已经做好了和美国进行核问题谈判的准备。

## ■观点

### 冷静应对境外股指期货上市

□特约撰稿 梁峻

新加坡交易所的 A 股股指期货提前登场,新华富时 A50 将竞争我们的沪深 300,广大业内人士、包括管理者们早已清晰认识到其蕴含的针对性、威胁性。不过,在正视竞争对手的同时,把手看得过于强大心志面对问题,可能更理智一些。

新加坡交易所“无意”间成了我们的对手,其实也是对我们市场的促进,对我们的股市场也有正面意义,至少对我们市场的建设者、管理者们起到了明显的鞭策作用。

新加坡交易所自有它自己的目的,它只想在 A 股股指期货上取得领先地位,就像在日经指数上的成功一样。但是,如果把新加坡市场看得过分强大,只会混淆股指期货市场的目的,加剧我们的浮躁心理。

举个极端一点例子,最近有一些过份紧张的人提出“考虑采取一些约束性手段来制约新华富时 A50 编制商”。这种想法不仅反映出草木皆兵的心理,也是自己信心不足的表现。我们的股市场如果是为了制约别人,那还有多大建设的意义?市场的成败不靠自己进步而依赖于压倒别人,那还有多少成功的把握?我们自己市场建设的方寸又在哪儿?

我们认为那些过份紧张的人太

看重新加坡市场的份量了,这种心理蔓延的结果,很可能使定价权还未得到就先失去了“自我”。

新加坡市场在 A 股指数上的优势,不过是 QFII 给它留下了天然的发展空间,还有在日经指数上取得了经验。只要新加坡市场 9 月上市 A 股指数后我们能够尽快在年内推出自己的产品,就完全有别于当年日经指数带后新加坡两年的情况。毕竟期货市场是建立在现货市场需求上的,A 股市场的重心在国内,这个优势将会长期有效。

国内股指期货建设的目的是为了满足 A 股现货市场的需求,QFII 的潜在需求是很大,但目前在整个 A 股市场上 QFII 还只是一小部分。虽然现在对外资参与股指期货政策上还很紧张,但这并不表示以后也有那么多的限制。

至于体制问题,其实国内这方面正逐步趋好。例如,继新加坡之后有关方面立即宣布年内推出沪深 300,就反映了体制的能动性已有别于以往,有关方面并不缺乏积极性和开拓性。

至于市场经验问题,新加坡市场在风险控制方面并不一定有多大优势。类似于“中航油事件”就没有在国内发生过,当年“巴林银行事件”的主角也是从新加坡逃跑的。所以我们不必对自己的市场经验妄自菲薄,平稳的心态看待对手才是可取的。

(作者为华夏期货公司总经理)

## 重要商品现货价格表

品种	单位	7月26日	7月27日	比上日(%)
美国硬麦 FOB	美元/吨	188.7	191.4	-1.41
美国海湾玉米 FOB	美元/吨	110.9	111.1	-0.18
国际糖业组织原糖综合价格	美分/磅	15.05	15.28	-1.51
棉花展望指数 -A	美分/磅	58.15	58.15	0.00
美国大豆现货 CIF	美元/蒲式耳	5.23	5.21	0.38
美国豆油现货	美元/磅	5.21	5.23	2.12
阿根廷豆粕现货	美元/吨	195	196	-0.51
伦敦铜现货	美元/吨	7736	7596	1.84
伦敦铝现货	美元/吨	2485.25	2477.25	0.32
布伦特原油	美元/桶	74.3	75.31	-1.34
新加坡燃料油	美元/吨	348.13	345.95	0.63
新加坡橡胶 3#	新分/公斤	358.25	358.25	0.00

注:以上为结算价 制表:国家发改委价格监测中心

**上海期货交易所行情日报**

品种	交割月	开盘价	最高价	最低价	收盘价	成交量	持仓量
铜	0608	18250	18760	18260	18660	240	1828
铜	0609	18460	18720	18450	18680	280	3638
铜	0610	18490	18710	18420	18670	290	4758
铜	0611	18490	18620	18460	18520	280	4926
铜	0612	18390	18620	18360	18460	280	8058
铜	0701	18590	18620	18360	18620	300	502
铜	0702	18450	18580	18450	18580	280	56
铜	0703	18500	18500	18460	18500	230	49
铜	0704	18430	18440	18400	18440	180	12
铜	0705	18450	18600	18360	18500	180	29
铜	0706	18570	18570	18370	18370	110	16
铜	0608	67280	67280	67120	67280	2580	416
铜	0609	67910	67480	67900	67480	2590	1786
铜	0610	67570	67710	67500	67660	2600	11780
铜	0611	67960	67840	67960	67840	2600	1806
铜	0612	67610	67600	67500	67600	2600	2960
铜	0701	67490	67500	67300	67500	2590	62
铜	0702	67500	67510	67400	67500	2600	28
铜	0703	67500	67620	67500	67620	2590	30
铜	0704	67400	67400	67300	67400	2580	2
铜	0705	67600	67580	67300	67580	2590	124
铜	0608	3874	3874	3840	3840	1548	10
铜	0609	3538	3550	3519	3535	49	1012
铜	0610	3581	3609	3578	3589	59	9520
铜	0611	3620	3664	3620	3662	33	448
铜	0612	3591	3714	3590	3707	42	92
铜	0701	3744	3762	3721	3756	46	20
铜	0702	3816	3816	3816	3816	42	2
铜	0703	3760	3841	3760	3838	81	16
铜	0704	3874	3874	3840	3840	50	174
铜	0705	3950	3950	3950	3950	5	2
铜	0608	2705	2765	2770	2750	695	1078
铜	0609	27520	27740	27580	27740	910	15056
铜	0610	27960	27440	2775	2748	865	16388
铜	0611	27590	27520	27520	27520	900	30116
铜	0612	27660	27660	27660	27660	905	3864
铜	0701	27320	27320	27320	27320	905	1326
铜	0702	27320	27320	27320	27320	915	28
铜	0703	27480	27480	27480	27480	915	2
铜	0704	27480	27480	27480	27480	915	2

**大连商品交易所行情日报**

品种	交割月	开盘价	最高价	最低价	收盘价	成交量	持仓量
豆一	200609	2380	2425	2372	2423	51	35182
豆一	200611	2460	2511	2458	2509	53	9810
豆一	200701	2554	2591	2546	2590	49	22218
豆一	200703	2591	2625	2581	2623	23	86
豆一	200705	2666	2700	2666	2688	26	1262
豆一	200707	2720	2675	2715	2711	23	40
豆一	200709	2751	2751	2775	2775	32	94
豆一	200711	2789	2789	2788	2788	21	40
豆一	200801	2800	2800	2800	2800	23	4
豆一	200803	2441	2475	2440	2467	30	182
豆一	200611	2630	2630	2546	2560	2	10
豆一	200705	2562	2645	2562	2641	26	10
豆一	200609	1288	1302	1288	1302	13	1502
玉米	200611	1321	1338	1321	1338	18	1146
玉米	200701	1360	1370	135			