

Stock market

大盘再跳水 千六关口频告急

日线5连阴 1600点在昨日盘中曾被反复击穿

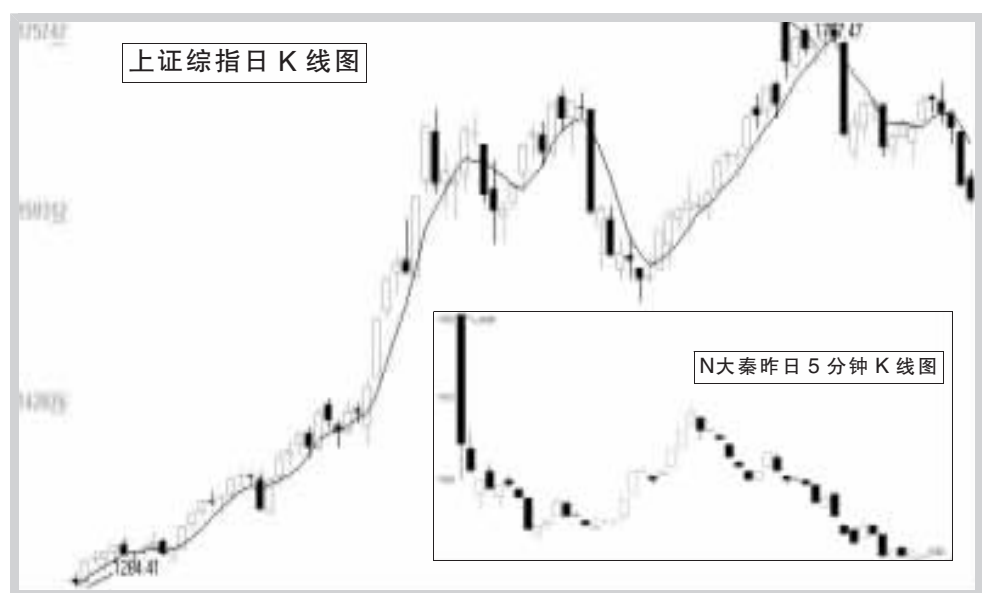
□本报记者 许少业

在经历“黑色星期一”之后,昨天沪深大盘一度出现温和回升。不过,由于市场观望气氛浓厚,股指反弹无力,午后大盘再现“跳水”,最终,两市股指开出5连阴,上证综指1600点关口也在盘中被反复击穿。

昨日早盘,在部分指标股小幅反弹的带动下,股指一度出现温和反弹态势。然而当日上市新股大秦铁路低开低走,收盘涨幅仅11.52%,反映出二级市场市场对大盘的承接力正在减弱,市场对大盘的恐惧在加剧。午后随着个股的全面回落,上证综指盘中回落到1600点下方。

从板块来看,普跌迹象十分明显,尤其是教育传媒、网络游戏以及汽配等板块处在跌幅榜前列,市场缺乏可持续的操作热点。昨天复牌的新G股补跌严重,G建机、G伊力特、G华电的实际跌幅都超过13%。两市涨跌个股之比约为1:4,也表明大盘的反弹力不从心。

由于进入三季度后,市场



利空因素偏多,宏观调控的趋紧,包括定向增发在内的扩容速度的加快以及8月份小非的大规模解禁均对大盘构成一定的压力,因此市场心态已经越发谨慎。从新股持续走低也可发现,市场已显露全面转弱的迹象。

万国测评的观点认为,近期新股集体走低并连创新低

说明市场空方占据了主动。中国银行的低开低走成为拖累股指走低的最主要因素,其A股上市首日以3.99元开盘,但在跌破3.7元并与其H股形成明显价格倒挂的情况下,昨天最低下探到3.3元,离3.08元的发行价已相当接近。此外,新股大秦铁路上市首日定价远低于市场预期,也表明诸

多机构资金处于观望之中,因此从某种意义上说,新股的重新走强将是大盘转暖的重要标志。上证综指昨天报收于1600.61点,下跌0.75%,深证成指报收于3919.56点,下跌0.69%,两市分别成交181亿元和85亿元。如果扣除大秦铁路21.8亿元的成交,昨天两市无疑又创出了近期的地量。

“炒新”热度骤降 N大秦定价远低于预期

□本报记者 许少业

铁路第一股大秦铁路昨天低调登陆沪市。与此前的新股普遍受追捧不同,大秦铁路首日定价远低于市场预期:首日涨幅仅11.52%,为近期新股首日涨幅之最低;换手率仅50.69%,比中国银行上市首日51.06%的换手率还低;首日收盘价仅为5.52元,远低于机构对其预测的均值区间6.37至7.35元。

许多机构的研究报告均认为,大秦铁路可以算得上是一家主营业务清晰、透明,占据垄断利润,并且是成长可期的一家优质大型蓝筹公司。在其网下询价时,当时有1家基金报出了6.48元的价格,另有多家机构报价都在5.5元以上;而其网上申购时冻结4256亿元巨额资金,可见市场对其的追捧程度。

然而,上市情况却不乐观。大秦铁路昨天以6.39元开盘,随后一路快速走低,午后最高冲至5.85元。尾市几乎是以全天最低价5.52元收市,全天换手率仅为50.69%。

针对大秦铁路的上市首日表现,申银万国证券行业分析师李树荣认为,其股价“目前已明显被低估”。她认为,按照相对估值,大秦铁路上市后合理市盈率区间为18.2至20.7倍,公司2006年预期每股收益为0.32元,对应的2006年合理价格区间为5.82至6.62元;按照绝对估值,大秦铁路估值在5.50至7.20元左右。综合看,合理估值区间为5.80至6.60元。

也有市场人士认为,大秦铁路首日表现与“炒新”退潮有很大的关系。如果说中工国际尚属于短暂的高开高走的话,那么以中国银行为代表的随后几只新股的上市均属于高开低走,而大秦铁路则到了典型的低开低走阶段。

此外,记者从一些基金公司得到的消息是,他们中签的大秦铁路,昨天基本没有抛售。

29只A股跌破增发价

□本报记者 许少业

近期的大盘持续调整,令提出增发方案的上市公司面临尴尬境地,其股价跌破增发价的风险愈来愈大。昨天,随着G申地铁、G六国的下跌,两市已有29只A股跌破增发价,约占提出和实施增发公司总数的30%。

事实上,从今年恢复再融资至今,两市至少已有近100家A股拟进行增发,其中定向增发占据了绝大多

数。据WIND资讯提供的统计数据,截至昨天,两市已有29只A股跌破增发价(若增发价为区间则取增发价下限)。其中,17只尚处于董事会预案阶段,8只已获得股东大会批准,另有4只已实施增发。跌幅较大的个股包括G上汽、G天业、G*ST鼎立、G本钢等,幅度均超过10%。而已实施增发的个股中,G天威、G申能、G华靖,贴水幅度也在2.08%至9.62%不等。

定向增发的个股此前也曾有过不俗的表现。如G广电在增发方案公告后6个交易日,股价上涨了38.95%;G老窖在15个交易日中股价上涨了35.82%;G驰宏、G天士力、G榕泰等个股也都在短期内出现了较大涨幅。然而,随着大盘的转弱,投资者对后市预期明显偏淡,这些增发的个股股价因而也很难独善其身。

业内人士指出,考虑到持有成本和锁定期风险,市价与

增发价倒挂显然会给上市公司的增发成败带来极大的不确定性,不排除有公司因此导致发行失败的可能性。

当然,从市场的角度看,跌破增发价的股票可能存在一定的套利机会。市场人士认为,尤其是定向增发对象为机构投资者股票,由于增发的公司大多具有良好的基本面和发展前景,如果市价低于增发价,那么交易机会就出现了,中小投资者可以做到与机构共舞,获得收益。

八机构会诊 八月股市行情弱

□本报记者 蔡国兆

“扩容风”劲吹,8月股市将呈震荡格局。综合申银万国、渤海证券等8家机构发布的投资策略报告来看,由于市场扩容提速等原因,8月的行情将弱于7月,震荡风险加大。但由于宏观调控处于观察期、加息可能性降低等原因,市场不会有大幅度下调。

对于8月的行情,8家机构分析师分析的侧重点虽然有所差异,但得出的结论却异常一致。综合各家机构观点,8月行情之所以可能呈现走弱迹象,主要原因在于市场扩容提速。

从6月恢复新股发行起,市场新股融资额已超400多亿元。8月,国航预计融资80亿元,新股发行频率也将较7月份有大幅提升。此外,8月的市场还将迎来G股非流通股可流通市值的首

次膨胀,解禁的限售流通股将超过32亿股,涉及流通市值达300多亿元,为下半年的第一高峰。“支持市场前期上涨的过度充裕的资金格局在一系列紧缩措施以及快速大规模的IPO下,已经有所改变,快速上涨难以再现。”渤海证券研究所8月投资策略报告中提出。

华泰证券研究所分析师则认为,从年初以来的行情演绎看,整体市场估值的吸引力已经大大下降,加上紧缩预期和难以乐观的中报业绩,短期股价的推动将陷入僵局。

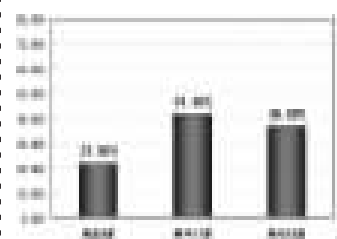
虽然有扩容压力的存在,但大部分机构认为股指不会出现大幅下调。支持这一结论的重要原因,是大部分机构认为,虽然国家统计局近日公布的数据显示,上半年我国GDP增长10.9%,固定资产投资增长29.8%,经济

过热没有得到根本缓解。但由于前段时间调控措施频出,8月将是调控效果的观察期,有关方面出台更为严厉的调控措施的几率不大。

今年以来,国家动用了包括加息、调高准备金率、发行定向票据在內的货币调控手段以及一系列的行政调控手段,控制新开工项目、遏制产能过剩。渤海证券研究所称,在日前央行再次上调存款准备金率0.5个百分点之后,短期内更为严厉的调控政策出台的可能性已经很小,管理层将会视未来几个月的经济形势与调控效果相机而动。

此外,最近发布的美联储经济调查报告显示,美国经济增速有所放慢。这意味着美联储加息可能性增大。申银万国证券分析师称,这将有利于全球股市恢复“升”机。

■多空调查



东方财富网统计了41家机构对周三大盘走势的看法,周二市场延续近日的调整走势向下滑寻求支撑,做空动能得到一定程度的释放,多数机构认为

大盘将会止跌企稳。看多:浙江利捷等机构认为多空力量发生转化,短线大盘有望借助1600点的支撑,展开强力反攻。

看空:国元证券等机构认为短期股指依然可能考验1580—1600点区域支撑的有效性。

看平:北京首证等机构认为成交量的递减态势表明市场很难避免震荡整理。数据来源:东方财富网

关于对兰州三毛实业股份有限公司及相关当事人给予处分的公告

经查明,兰州三毛实业股份有限公司存在以下违规行为:公司于2005年10月25日刊登扭亏公告,预计2005年全年盈利1300万元左右;2006年4月20日,公司披露年报显示,公司2005年亏损10366万元,公司股票因连续两年亏损而被实施退市风险警示。

但公司迟至2006年4月14日,才刊登业绩预告修正公告,预计2005年全年亏损10366万元。

兰州三毛实业股份有限公司的上述行为违反了《上市规则》第2.2条、第11.3.1条、第11.3.2条的规定。兰州三毛实业股份有限公司的董事王玉森、黄佳康、夏建、徐耀庭、罗钟杰、陈锦华,独立董事欧阳阳、王珂、董敬华未能恪尽职守、履行诚信勤勉义务,违反了《上市规则》第2.3条、第3.1.5条的规定,对公司上述违规行为负有重要责任。

鉴于兰州三毛实业股份有限公司及有关当事人的上述违规事实和情节,根据《上市规则》第17.2条、第17.3条的规定,本所作出如下处分决定:

一、对兰州三毛实业股份有限公司给予公开谴责的处分。
二、对董事王玉森、黄佳康、夏建、徐耀庭、罗钟杰、陈锦华,独立董事欧阳阳、王珂、董敬华给予公开谴责的处分。

对于兰州三毛实业股份有限公司及相关当事人的上述违规行为和本所给予的上述处分,本所将记入上市公司诚信档案,并向社会公布。

本所重申:上市公司及其全体董事、监事和高级管理人员应严格遵守《证券法》、《公司法》等法律法规及《上市规则》的规定,及时、真实、准确、完整地履行信息披露义务。

深圳证券交易所
二〇〇六年八月二日

●金牌分析师论市●

市场总是背离群体性预期



特约撰稿 王成

投资者都知道,并且市场情绪显得非常一致。任何一个大顶出现的当时,几乎看不到这样一致的群体心态,因此,要么是指标的下跌远远未结束,深度吓人,指数重新开始走大熊市;要么就是在一片看空中,多空双方的力量对比完成了悄然的转换,在一个不远的地方止跌并恢复上涨。

说起群体性预期,现在正是主流观点一片看空,并且是短期一片看空。市场的魅力在于它总是和主流也就是群体性心理预期完全不一致,比如年初的时候,主流预期认为市场今年将在1000点到1300点之间波动,上半年一波行情,下半年一波行情。可是实际走势完全不一样。因此投资者看法普遍一致的情况下,市场往往不会产生一个长期高点,而每次市场的顶部是在多数投资者没有意识到的情况下产生的。

1500至1550点支撑顽强

从趋势上看,上证指数2005年12月初的低点和2006年3月初的低点相连有一条上升趋势线,目前指数下跌还没有触及到这条线。2006年3月初和6月中旬的低点相连,是另一条上升趋势线,目前上证指数已跌破了这条线。

由于当时市场尚未确认牛市,因此第一条趋势线的斜率表明的是牛市不为多数投资者所认可的隐性牛市情况下的涨势。2006年3月以后,市场已经逐渐认识到牛市来临,第二条趋势线表明了市场心态与指数走势同步膨胀的牛市趋势,这是牛市已为多数投资者所认可的显性牛市情况下的涨势。由此,是否跌破了趋势线,跌破了哪条趋势线对我们来说就有了明确的含义。

首先要看较为陡峭的趋势线,指数跌破是其必然,这表明经过两个多月的高位震荡后,资金消耗严重,维持股价已越来越难,投资者也认识到市场的风险,所以原有资金消耗型的显性牛市趋势必定被打破,指数将寻求一个市场内在资金筹码对比力量所能接受的中长期上升趋势斜率。而由于两条趋势线斜率相差较大,如果进一步下跌,投资者可以看1500点至1550点之间的支撑区间。

一致看空未必见大顶

从投资者心态来看,下跌理由已经找到很多,包括调控、升息、新股发行、再融资,基本上投

价值投资将大行其道

实际上,尽管上证指数最近两个月是横盘调整,但是很多主流品种早已出现了大幅度下跌,即使不考虑指标股的下跌幅度,主流品种在目前情况下深度下跌的空间有限。目前来看,导致2005年行情发生重大转折的宏观和政策背景并没有重大变化,变化的只是市场周期性调整,市场政策变革和宏观汇率改革为主的制度变革仍在进行。

股权分置改革后的全流通带来了二级市场投资者越来越多种可能性,尤其是价值创造的各种可能性。从近期的股改结合资产注入、重组的案例越来越多,我们可以看到,价值创造很可能成为新的盈利模式,而这种盈利模式,不仅仅是针对二级市场的机构投资者,也将会给上市公司、上市公司股东、上市公司管理者等相关各方带来各种各样的益处。

因此,目前指数的下跌,投资者不必恐慌,甚至对于价值投资者反而是利好,因为好股票终于可以跌到价值区间出现好的买入机会了。

■技术指标导读

| 2006年8月1日 | | | | | |
|------------|-------------------|-----------|---------------|------------------|----------|
| 指标名称 | 上证指数 | 深证综指 | 指标名称 | 上证指数 | 深证综指 |
| 移动均线 | MA(5) 1647.44 ↑ | 418.46 ↓ | 指数平滑异同平均线 | DFI -0.68 ↓ | -1.24 ↓ |
| MA | MA(10) 1655.42 ↑ | 423.33 ↓ | MACD(12,26,9) | MACD 10.39 ↑ | 2.58 ↓ |
| MA(20) | 1682.63 ↑ | 430.02 ↓ | 动向指标 | +DI 14.54 ↓ | 13.99 ↓ |
| MA(30) | 1669.58 ↓ | 428.55 ↓ | DMI(10) | -DI 38.55 ↑ | 47.49 ↑ |
| MA(60) | 1638.80 ↑ | 417.29 ↓ | ADX | 27.67 ↑ | 31.67 ↑ |
| MA(120) | 1479.96 ↑ | 371.52 ↓ | | | |
| 相对强弱指标 | RSI(5) 16.64 ↓ | 13.64 ↓ | 人气指标 | BR(26) 156.11 ↓ | 119.27 ↓ |
| RSI | RSI(10) 31.25 ↓ | 27.52 ↓ | AR(26) | 117.27 ↓ | 137.74 ↓ |
| 随机指标 | %K 24.68 ↓ | 22.24 ↓ | 简易波动指标 | EMW -220.13 ↓ | -38.48 ↓ |
| KDJ(9,3,3) | %D 37.26 ↓ | 36.23 ↓ | EMWMA | -124.86 ↓ | -20.09 ↓ |
| %J -0.47 ↓ | -5.74 ↓ | | 心理线 | PSY(10) 50 ↓ | 40 ↓ |
| | | | PSY | PSY(20) 60- | 55- |
| 超买超卖 | CCI(14) -219.58 ↓ | -252.66 ↓ | 震荡量指标 | OSC(10) -54.81 ↓ | -2117 ↓ |
| ROC(12) | -3.88 ↓ | -5.41 ↓ | OSC | MA(5) -31.07 ↓ | -12.55 ↓ |
| 威廉指标 | W%K 96.23 ↑ | 96.14 ↑ | 成交量比率 | VR(25) 139.61 ↑ | 107.78 ↑ |
| | | | VR | MA(5) 183.55 ↓ | 137.08 ↓ |

小盘:昨日沪深两市呈震荡下行态势,上证指数跌破千六关口,成交量与前持平,深指缩量。MACD绿柱放大,DFI降至0轴下方,各项指标也继续走弱,CCI再创近期新低,-DI降至20下方,BRAR跌破平台,预计后市大盘仍有下跌可能。

关于临时调整指数样本股的公告

根据大市值股票提前纳入样本指数的相关规则,上海证券交易所决定,大秦铁路(代码601006)自二〇〇六年八月十五日起纳入上证180、上证50指数。同时分别将东方航空(代码600115)、G华电(代码600027)从上证180、上证50指数中调出。

上海证券交易所
2006年8月2日

关于调整沪深300和中证100等指数样本股的公告

鉴于大秦铁路(601006)总市值居沪深证券市场前10名,符合大市值IPO快速进入指数规则的条件,中证指数有限公司决定自8月15日起,对沪深300指数、中证100指数和小康指数的样本股进行如下调整:

| 指数名称 | 调入 | | 调出 | |
|---------|------|--------|--------|------|
| | 股票名称 | 股票代码 | 股票名称 | 股票代码 |
| 沪深300指数 | 大秦铁路 | 601006 | 000780 | 草原兴发 |
| 中证100指数 | 大秦铁路 | 601006 | 600022 | 济南钢铁 |
| 小康指数 | 大秦铁路 | 601006 | 600795 | 国电电力 |

中证指数有限公司
2006年8月2日

| 每日权证数据 (2006年8月1日) | | | | | | | | | | | | |
|--------------------|--------|--------|--------|--------|----------|----------|--------|----------|---------|-------------|----------|--------|
| 代码 | 名称 | 收盘(元) | 涨跌(元) | 涨跌幅(%) | 成交金额(亿元) | 成交手数(万手) | 换手率(%) | 最新成交价(元) | 最新报价(元) | 最新报价日期(自然日) | 今日涨停价(元) | |
| 认购权证 | | | | | | | | | | | | |
| 580000 | 宝钢JTB1 | 0.630 | -0.014 | -2.17 | 2.64 | 22.8 | 106.15 | 4.09 | 18.1 | 147.1 | 29 | 1.143 |
| 580001 | 武钢JTB1 | 0.782 | -0.036 | -4.40 | 5.51 | -50.3 | 48.83 | 2.52 | 36.0 | 148.8 | 113 | 1.096 |
| 580002 | 包钢JTB1 | 1.083 | -0.046 | -4.07 | 4.05 | -38.4 | 38.99 | 2.23 | 36.6 | 144.4 | 241 | 1.358 |
| 580003 | 国电JTB1 | 1.382 | -0.022 | -1.57 | 3.40 | -14.4 | 21.84 | 3.47 | 18.5 | 96.2 | 246 | 1.820 |
| 580004 | 首钢JTB1 | 2.069 | 0.054 | 2.68 | 4.03 | 141.7 | 79.72 | 4.33 | 49.4 | 150.2 | 265 | 2.607 |
| 580005 | 万华JTB1 | 1.0649 | -0.156 | -1.44 | 4.24 | -8.2 | 3.76 | 13.39 | 4.1 | 81.7 | 268 | 1.3011 |
| 580006 | 潍柴JTB1 | 3.148 | 0.028 | 0.90 | 1.47 | 72.6 | 21.03 | 5.48 | 24.2 | 137.9 | 252 | 3.936 |
| 580007 | 长电JTB1 | 2.817 | 0.000 | 0.00 | 0.82 | -12.6 | 7.15 | 8.19 | 38.8 | 143.2 | 286 | 3.892 |
| 030001 | 鞍钢JTB1 | 2.950 | -0.059 | -1.96 | 0.55 | 24.8 | 16.18 | 5.24 | 21.0 | 198.5 | 126 | 3.695 |
| 030002 | 五矿JTB1 | 8.082 | -0.807 | -9.90 | 4.72 | 23.2 | 18.87 | 13.50 | 10.8 | 76.4 | 610 | 9.770 |
| 认沽权证 | | | | | | | | | | | | |
| 580990 | 茅台JTB1 | 1.153 | -0.003 | -0.26 | 2.18 | -24.4 | 26.82 | 44.74 | 42.6 | 80.2 | 301 | 2.550 |
| 580991 | 海尔JTB1 | 0.867 | 0.032 | 3.63 | 3.94 | 72.1 | 67.51 | 4.31 | 20.6 | 61.3 | 287 | 1.406 |
| 580992 | 燕京JTB1 | 0.756 | 0.028 | 3.85 | 5.46 | 115.4 | 108.41 | 5.48 | 39.2 | 83.0 | 252 | 1.444 |
| 580993 | 方正JTB1 | 1.597 | 0.099 | 6.61 | 4.07 | 156.7 | 176.24 | 13.39 | 39.6 | 74.4 | 268 | 3.959 |
| 580994 | 原水JTB1 | 0.970 | -0.013 | -1.32 | 1.97 | -1.3 | 56.49 | 5.05 | 22.2 | 76.2 | 195 | 1.608 |
| 580995 | 包钢JTB1 | 0.588 | -0.008 | -1.34 | 2.79 | -36.3 | 68.05 | 2.23 | 20.1 | 73.2 | 241 | 0.983 |
| 580996 | 宇通JTB1 | 1.263 | 0.064 | 5.34 | 22.34 | 131.8 | 313.38 | 13.38 | 7.8 | 30.2 | 217 | 2.938 |
| 580997 | 招行JTB1 | 0.402 | -0.008 | -1.95 | 1.76 | -40.6 | 19.39 | 7.30 | 28.9 | 41.5 | 396 | 1.315 |
| 580998 | 中远JTB1 | 1.319 | -0.014 | -1.06 | 8.46 | -7.0 | 223.63 | 6.36 | 12.2 | 64.9 | 143 | 2.119 |
| 580999 | 武钢JTB1 | 0.603 | -0.017 | -2.74 | 2.12 | -37.9 | 51.56 | 2.52 | 11.6 | 75.5 | 113 | 0.916 |
| 030001 | 鞍钢JTB1 | 1.972 | -0.011 | -0.52 | 0.88 | -61.1 | 35.10 | 3.25 | 24.3 | 70.9 | 275 | 1.686 |
| 030002 | 万科JTB1 | 0.124 | -0.003 | -2.38 | 0.75 | -42.3 | 27.80 | 1.63 | 37.3 | 130.5 | 34 | 0.825 |
| 030003 | 华泰JTB1 | 1.259 | -0.006 | -0.47 | 4.20 | -5.7 | 53.00 | 3.56 | 1.4 | 29.6 | 578 | 1.704 |
| 030004 | 五粮JTB1 | 1.347 | 0.052 | 4.02 | 5.64 | 70.6 | 133.68 | 13.50 | 51.5 | 69.1 | 610 | 3.035 |
| 030005 | 深能JTB1 | 0.828 | -0.012 | -1.43 | 3.29 | -15.7 | 93.63 | 6.64 | 11.7 | 63.9 | 86 | 1.658 |
| 030006 | 中航JTB1 | 1.169 | 0.010 | 0.89 | 2.17 | -28.0 | 44.89 | 11.50 | 31.8 | 48.0 | 478 | 2.772 |
| 030008 | 神华JTB1 | 1.760 | -0.021 | -1.18 | 1.54 | -61.0 | 72.76 | 18.25 | 26.9 | 51.5 | 332 | 4.041 |

本栏目由上海证券交易所投资者教育中心主办,数据由平安证券提供,仅供参考,据此操作所造成之盈亏与此无关。