



### 上证理财博客精粹

## 股评文化



□周剑

小额投资者在投资中,接触最多的是股评。股评几乎与中国股市同步诞生,并从平面媒体蔓延到广播、电视、网络等媒体。

股评是证券市场中自发形成的一种文化产品,容易为非专业投资者所接受。早年,上海万国证券有限公司广东路证券营业部门口,投资者结伴成群,评说股市,这可以看作股评的滥觞。一些文字或口头表达能力强的人,以此为职业,股评也随之形成。长期以来,它一直是我国证券市场民间文化的主要载体之一。

股评是证券市场中的下层文化。一般认为,文化有作为上层文化的精英文化和作为下层文化的平民文化、大众文化之分。两者的主要区别在于高雅与否。上层人士不喜欢下层文化。证券投资基金也决不会接触股评。这是不同的文化背景决定的。

超女在电视文化中引发震荡。“反方”观点认为:诸如“想拍戏就一定要拍强暴戏”等传言,并不给人以美的享受。哄客掀起的一个又一个娱乐高潮,把人们一次又一次排进“审美地狱”。笔者倾向“反方”的观点,超女带有浓厚的商业特征。为更好地推向市场,迎合大众口味,就成为文化生产的首要目标。超女的胜利,是对平民文化的颠覆,而不是审美的胜利。

带有浓厚商业特征的股评,主要是电视等媒体中一些绘声绘色的股评。这类股评首先吹嘘收益,继而又故弄玄虚。它切入一些小投资者的暴富心理,达到吸收会员的目的。其实,这些股评人士如果神乎其神,自己直接炒股赚钱就可以了,还要拉投资者“入股”干嘛?而上当的投资者,均为证券市场中的下层人士。这是大众文化媚俗害人的一面。

中国证券业协会《证券投资咨询媒体节目听证试行办法》施行后,绘声绘色的股评估计会有所收敛。不过,作为一种文化现象,它又很难被全面、彻底地消灭。这就好像音像制品的“扫黄”一样,从股评的起源看,它本身没有什么商业利益。但被商家利用后,它可以堕落成为大众文化产品。因此,我们须在文化和商业层面上,提出对策。

小额投资者尽管在证券市场身处下层,但是以平民文化的心态看待股评,还是以大众文化的心态看待股评,事关成败。

(博客地址: <http://zhoudao.blog.cnstock.com>)

### 更多精彩博客请见中国证券网·上证博客首页 <http://blog.cnstock.com>

■第三只眼

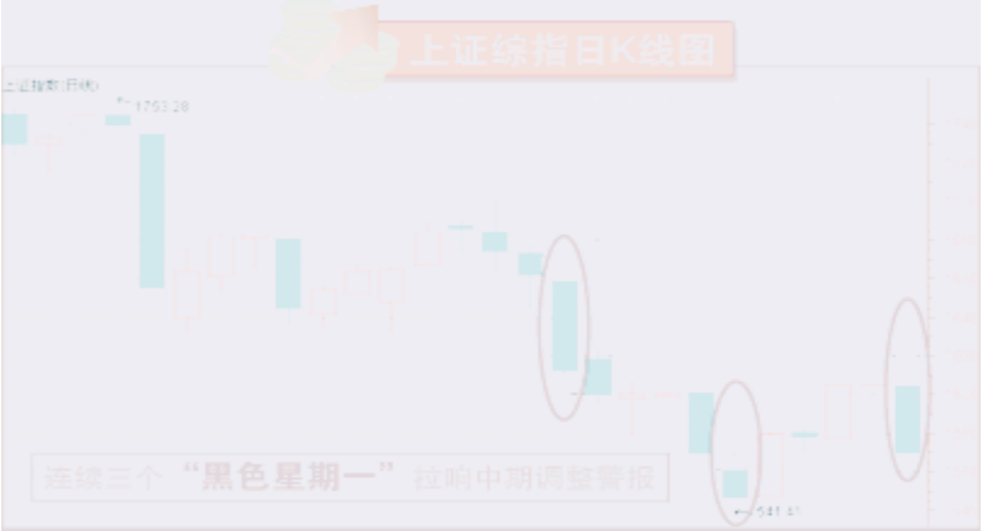
昨日A股市场再度出现“黑色星期一”的走势,但权证品种却出现逆势反弹的走势特征,短线的暴利吸引着短线资金的眼球。

**豪赌门槛降低**

权证品种一向为价值投资者所不屑,但由于其具有极强的交易优势,一是T+0,即当日买进当日可以卖出,由此吸引着短线客的目光。二是价格低,因为权证品种经过前期的调整之后,目前权证品种的价格大多接近于历史低价,万科HRP1的最低价只有0.062元,总市值只有一个多亿。因此,权证品种屡成为短线资金“赌博”的筹码。

而对于昨日的权证品种大涨走势来说,主要有两点,一是短线资金在豪赌即将到期的权证(业内人士称之为未

# “黑色星期一”考验牛市底气



张大伟 制图

在技术面再度收复5日、10日均线,且本周新股发行出现真空的情况下,昨日大盘居然连像样的惯性冲高都未出现,便一路下跌,沪市当日竟大跌35点。耐人寻味的是,近几周大盘已连续出现了多个“黑色星期一”。“黑色星期一”缘何频频光临呢?

**连续三个“黑色星期一”**

昨日的“黑色星期一”应该是最近的连续第三个。除了昨日外,前两个“黑色星期一”分别是7月31日的50点大阴、8月7日的23点大阴。也许有人会说,这三个单日跌幅并不是最大的,何必如此斤斤计较。其实不然。

虽然此前沪市曾出现过更大的跌幅,但都不是发生在周一。相对而言,周一则往往和红色紧紧相连。据统计,自去年7月21日以来,沪市大盘运行过程中,周一绝大多数是上涨的,而且很多次大阳线都出现在周一。例如5月8日的57点大阳、5月15日的62点大阳、5月29日的35点大阳等等。与此同时,周一即使出现阴线,其阴线实体则从来没有大于20点以上的。应该说,牛市总是和“红色星期一”相连的。

而近期连连出现的“黑色星期一”似乎和牛市格格不入,值得深入研究。

**“黑色星期一”成因蹊跷**

从近三周周一的具体情况看,第一个周一是消息面上突然出现加速扩容的消息,使当日大盘一路下跌,尤其是跌破60日均线,大盘出现恐慌性抛售,以至当日大跌50点,形成了本轮牛市的第一个“黑色星期一”。

第二个“黑色星期一”消

息面比较平静。虽然G建设的增发遭到发审委否决,但8月份众多“小非”解冻上市还是让市场担忧。尤其是前一周大盘持续下跌的惯性,使当日大盘跳空向下,出现了又一个大的跌周一。

昨日的“黑色星期一”虽然有G长电、G中信次日“小非”解冻、G申能周四“小非”解冻等利空,但也有本周的新股发行排片表真空的难得利好。然而大盘不但不涨,却出现了加速大跌。看来原因有几

点:一是随着上周的小幅反弹,大盘离上档阻力越来越近,一看冲不上去,解套盘和抢反弹的短线筹码蜂拥而出。二是由于8月份属于“小非”解冻的小高潮,投资者惧怕扩容压力。三是虽然新股排片表真空,投资者担心新股扩容会随时加快。

**“黑色星期一”考验大盘**

对于上述“黑色星期一”持续出现的现象,值得市场各方关注。为什么和先前的大盘

总是出现“红色星期一”不同,近期持续出现“黑色星期一”?这是不是牛市结束的信号?

值得关注的是,此轮行情以来大盘虽然有涨有跌,但始终没有跌破过60日均线。我们注意到,沪市大盘虽然在上攻三时出现过多次回落,但一直没有跌破过该均线。在6月初大盘上攻千七回落后,依然在该均线上方止跌后返身向上。而7月3日的大阴线既造就了本轮行情首个“黑色星期一”,而且有效击破了60日均线。作为一轮行情的上涨生命线被击破,市场的担忧是很自然的。本周一大盘如果上攻,面对的就是包括60日均线在内的多根均线的阻力,说明大盘尚不敢轻易攻击该线。

由于该均线被击破,大盘目前只能依托120日线的支撑。虽然上证综指击穿120日线尚远,但从上证50和上证180等指数看,大盘已岌岌可危。从历史上几次上行行情反转下跌行情看,这些均线对大盘的作用都是性命攸关的。

所以,持续的“黑色星期一”虽然仅仅是种现象,但透过这种现象,我们不得不对大盘可能出现逆转表示极大的关注。(世基投资 王利敏)

## 探寻“黑色星期一”的规律

虽然上周A股市场一度反弹,但量能未明显放大,说明反弹基础并不扎实。正因为如此,有色金属股昨日的低开低走迅速瓦解了多头斗志,上证综指出现“黑色星期一”的走势,如此K线组合悄然浮现出三大看点。

**做空品种相对固定**

回顾近期走势,不难看出A股市场的做空品种相对固定,主要有两大品种:一是受到外盘有色金属期货走势影响的有色金属板块,7月31日和8月14日的“黑色星期一”均是因为外盘有

色金属期货品种急挫引发A股市场有色金属股的急跌所引发的。所以,一旦外盘有色金属期货品种急挫,接下来的早盘A股市场的有色金属股将低开低走,压抑市场人气。

二是基金重仓的上半年主流品种,主要包括航天军工、商业连锁、新能源、酿酒食品等品种。而据媒体报道,基金等机构投资者也倾向于此类品种的估值水平相对较高,正因为如此,此类品种有基金等机构资金减仓的趋势,从而使得此类个股的股价跌跌不休,不时成为大盘

的做空品种。

**急跌后短线企稳格局**

但有意思的是,就前两个“黑色星期一”的后续走势来说,急跌过后并没有加速下跌。之所以如此,主要是因为次日的一线指标股大多止跌企稳,在上周的G长电、中国石化、G联通等一线指标股甚至有大反弹领涨的趋势。

正因为如此,有业内人士认为,本周将有望重演前两个“黑色星期一”之后的走势,即止跌企稳,支撑这一观点的重要基础依然是

一线指标股的走势,因为在本周一的走势中,一线指标股同样大幅回调,从而埋下了在次日反弹引导大盘止跌企稳的伏笔,尤其是G长电、中国银行、中国石化等个股更是被市场赋予了较高的期望值。

**中期调整趋势已确立**

不过,即便如此,打开上证综指的日K线图,依然看出A股市场的中期调整趋势相对确立,一方面是每次反弹都没有完全收复前一暴跌的失地,而在接下来的周一又是暴跌,就使得上证综指

的重心在明显下降,下降通道相对明显。

另一方面则是因为在接下的反弹过程中,成交量始终处于萎缩状态,企稳过程主要依赖于权重股,一旦一线指标股出现一定卖压,就会累及大盘再下一台阶。

如此来看,即便在本周接下来的走势里,上证综指因一线指标股的止跌企稳而有所反弹,但只要是在反弹中量能不能有效放大,那么,极有可能会出现第四个“黑色星期一”,故建议投资者在操作中,适当谨慎一些。

(汇阳投资)

## 末日轮:悬崖边的舞蹈

日轮)的延期。因为当年的湘中意权证、厦海发权证等就在约定期日屡屡延期。二是市场的疲软也使得短线资金找不到出路,而市值偏低的权证则成为了庞大存量资金的“泄洪口”。

**悬崖边跳舞**

不过,即便如此,理性的投资者依然感觉到权证品种急跌前的寒意。这主要是基于两点,市场背景发生了极大的改变,几乎不可能出现权证延期的概念。一方面是因为目前权证的到期日均有明确的约定,一旦权证延期,将会对权证品种的发展带来极为混乱的预期。另一方面则是因为目前相关部门一直遵循着交易规则的制度化。正因为如此,末日轮的延期预期几乎是空想。

而由于末日期的账面价值几乎为零,以宝钢JTB1为例,该品种即将于本月24日停止交易,到期日为8月30日,行权价格为4.2元,昨日收盘价为0.433元,G宝钢收盘价为4.08元,在短短几个交易日,G宝钢股价上涨至0.433元+4.20元=4.633元,难度极大,也就是说,权证持有人的行权可能性趋于零,目前的权证内在价值趋于零。而万科HRP1更是如此。

正因为如此,“末日轮”在昨日的大涨,是悬崖边的舞蹈,虽然好看,但极具危

险性。

**急跌酝酿机会**

也就是说,权证品种在近期极有可能再度暴跌,不排除万科HRP1、宝钢JTB1出现0.001元的交易价格,如此就会引发权证品种在几个交易日的整体式急跌走势。

不过,在急跌过后,相关权证品种极有可能出现投资机会,一方面是因为部分权证目前的确已有一定的机会,比如说长电CWB1,时间价值较大,更何况,长电CWB1具有保本价,急跌可能

酝酿着机会。

另一方面则是因为正股的基本面极有可能出现变化,从而使得相关品种出现较大的投资机会,比如说雅砻OCB1,包钢JTB1,都存在一定投资机会。(江苏天鼎)

即将到期的权证一览表

品种代码	品种简称	流通份额(万份)	到期日	8月14日收盘价(元)	8月14日跌幅(%)
580000	宝钢JTB1	38770	2006年8月30日	0.433	21.63
038002	万科HRP1	214028	2006年9月4日	0.0068	6.25
580001	武钢JTB1	47400	2006年11月22日	0.610	3.21
580999	武钢JTP1	47400	2006年11月22日	0.535	5.31
030001	鞍钢JTB1	11309	2006年12月6日	2.904	4.69

**cnstock 股金在线**  
本报互动网站:中国证券网 [www.cnstock.com](http://www.cnstock.com)  
分析师加盟热线:021-3867750

昨日嘉宾人气榜

名次	嘉宾	人气指数
1	陈晓阳(资深分析师)	84
2	胡嘉(德鼎投资首席分析师)	53
3	秦洪(上证报专栏作者)	38
4	李斌(中信建投网上经纪人)	28
5	江帆(东吴证券研究员)	15
6	张冬云(中原证券分析师)	15
7	郑国庆(金百灵分析师)	10
8	邓文渊(东吴证券分析师)	9

昨日精彩问答

问:G银基(000511)真的有价值40亿的土地吗?能买吗?  
江帆:公司在沈阳新区的确有如此之多的土地,我们前期已去调研过,但类似于有巨额土地题材的公司不少,因此并不能简单地以土地价格来看待公司的收益。

问:G同方(600100)现价可以介入吗?  
陈晓阳:该股基本面成长性一般,目前一根长阴下来,短线趋势仍未改变,建议不宜介入。

问:G中金(600489)深套,后期走势如何?  
张冬云:该股与国际市场联动,波动性较大,建议有反弹先减仓。

问:大盘近期将如何走?G包铝(600472)能做中长线吗?  
邓文渊:总体还是个震荡市。后市能否止跌回稳也要看新股扩容预期和权重指标股下跌两个因素能否得到缓解和被市场消化。G包铝中期预期还是比较好,可以暂不杀跌,至于能否做长线还不好判断,波段操作比较好一点。

问:G百联(600631)后市如何操作?  
秦洪:上海商业股龙头,目前估值合理,如进一步调整,就有低估的可能,继续持有。

问:G蓝清洗(000598)被套,后市如何?  
胡嘉:业绩一直比较差,还有下跌空间,不是长线股票,反弹出局。

问:G恒顺(600305)现价能否补仓?  
郑国庆:该股为基金重仓股,调整已基本到位,股改中已承诺未来两年净利润保持30%的环比增长率,因此目前位置可以适当补仓。(整理:黄亦菲)

更多精彩内容请见中国证券网·股金在线 <http://www.cnstock.com/rdzl/gjzx>

**新华富时中国指数**

新华富时中国	前收盘	日涨跌	最高	最低
50指数	4827.17	-73.15	4929.54	4812.3
200指数	3591.31	-82.07	3684.66	3581.5
红利150指数	5841.48	-154.8		
600成长行业指数	525.69	-16.05		
600周期行业指数	647.34	-17.65		
600稳定行业指数	708.25	-14.51		
保险投资指数	6165.06	-122.13		
新华富时债券指数	111.04	0.01	115.08-11日(日指标)	

→ 高速行情 总买总卖

**大智慧 Level-2**

高速行情分析系统

下载 [www.gw.com.cn](http://www.gw.com.cn)

营业部安装 021-58760808

网上交易 申购费率 低至0.6%

客服热线:021-58764716