

“小非”解禁洪峰平稳通过

G中信、G长电低开高走，沪深大盘绝地反击双双收出中阳

□本报记者 许少业

17亿股“小非”解禁并没有给昨天的沪深股市带来过多的冲击，相反，在G中信、G长电低开高走的激励下，沪深大盘展开绝地反击，两市股指双双收出中阳。这也意味着，令许多投资者提心吊胆的8月份最大一次解禁“洪峰”，昨天已平稳通过。

幅接近4%，收盘涨幅也有2.65%，整天成交股数仅3455万股，成交金额4.37亿元，仅比前日放大1倍不到，从盘中看并没有太大的抛压压力；G长电昨天低开后也返身向上，最终上涨1.45%，成交股数仅为1317.9万股，反而较前日缩量。对此，万国测评认为，决定“小非”解禁对股价冲击大小的关键无疑是股票质地，目前G中信和G长电两个个股并未被高估，考虑成长性因素，甚至已被低估。因此，真正的战略投资者并不会大量抛售，相反，优质筹码的增多，可能会吸引更多场外买家的逢低吸货，而对于短期大盘而言，其意义也是积极的。



■市场观察

历史，如此惊人地相似

□特约撰稿 郭燕玲

G中信和G长电在8月15日解禁日的市场表现以及当天沪深两市大幅反弹消除了投资者的担忧，也增强了市场信心。纵观A股市场历史上面临的几次制度性的大扩容，此次限售股上市流通与当年的转配股上市以及大盘股的战略投资者部分上市非常雷同。相似性体现在以下几个方面：

年的转配股规模，G中信的限售股规模在11亿股以上，G长电的限售股规模也接近6亿股，而8月17日即将解禁的G中能限售股比例在15%以上。从数值看市场短期扩容压力非常沉重。二是前期预期悲观。2000年东方明珠转配股上市前以及2005年长江电力的巨额战略投资者持股上市前，市场预期将会出现沉重抛压，并可能最终导致股价大幅下挫。在悲观预期下，东方明珠和长江电力在上述股份上市流通之前的股价一路下跌，投资者纷纷选择离场观望。近日G长电和G中信的市场表现也如出一辙，前期在股改扩容压力下市场谨

慎，G长电和G中信的股价也持续调整。三是后市表现强劲。东方明珠转配股上市后的表现非常强劲，股价连续两个交易日以涨停报收。长江电力也在2005年5月18日当天上涨2.12%，此后股价也连续上升，涨幅达到20%以上，前期的转配股投资者和战略投资者都获益匪浅。昨天G长电和G中信两家上市公司的限售股正是解禁之时，二级市场的股价也是逆转前期的颓废之势，反而大幅走高，股价分别上涨了1.45%和2.65%。其中G中信的成交量还明显放大，表明市场真实的承受能力并非如预期的那样脆弱，而是非常强劲。

真正的市场分化才刚开始



特约撰稿 黄凯军

随着沪深300指数在半年线附近逐步止跌回稳，市场有望从7月以来的单边下跌转为震荡整理，综观各项基本面因素，我们认为市场对扩容的预期已经逐步稳定，同时对上市公司业绩、市场估值等各种因素判断也逐步稳定，这都有助于市场信心的重建。

扩容将更多考验承受力 在国航因为市场冷遇被迫缩减发行规模后，事实上市场已经给出了其能够承受的扩容底线。目前的扩容真空期是出于何种原因其实并不重要，重要的是监管层已经在考虑市场的承受力，一方面酝酿修改发行询价制度给予市场更多的公平和效率；另一方面则计划扩大市场资金供应量，如保险资金入市的比例有望提高。监管层推出这些举措传递给市场的信息是明确的，即未来的扩容首先是双向的，而且股票的供应将会更多地考虑市场的承受能力。政策的效果已经明显地从大盘止跌回稳的走势中反映出来，市场有望逐渐扭转在7月份形成的股票供应大于资金供应的预期。

估值进入合理区域 当前市场估值水平是否合理也是影响对未来预期的一个重要因素，总体来看，代表市场中坚力量的蓝筹股群体，其估值水平已经进入合理区域，而其他股票的估值则不尽合理。以沪深300成份股为例，周二收盘后其

平衡市中选股更重要

但是我们要正视的是，扩容和估值因素的良性变化到目前為止还没有达到催生大盘变化的程度，市场更多地会维持箱体震荡的走势来积蓄力量，在这样的平衡市场中，股票的质地显得尤为重要，招商银行接近近期新高走势就是最好的证明。有一种说法，即从现在开始股票市场进入了买方市场，未来持续的新股供应和小非源源不断地面世将检验出股票的质地，在经过了过去一年多的普涨之后，真正的分化才刚开始。

G风神 G 华海“小非”5100万股今解禁

□本报记者 周宏

“小非”解禁步伐不停。继昨日G中信等3家“小非”解禁后，8月16日，G风神、G华海两家公司的5100余万股“小非”开始流通。根据统计，G风神此次获准解禁股数为1463万股，占该总股本的16.06%，有6家股东所持的股份获得解禁。以昨日收盘价4.26元计，G风神的解禁市值只有0.62亿，相较目前已流通的股票市值，今天起开始流通的“小非”占比不到14%。

地产股 题材炒作还是价值发现

□本报记者 俞险峰 特约撰稿 甘丹

宏观调控风声急，一道道措施接连出台，股市中的房地产板块沉寂的时间并不长，昨天终于按捺不住，一举爆发，带领大盘大幅反弹。G银泰、G深深房、G莱茵、G深天地、G中企、G中粮地等地产股高挂涨停，刺激G新梅、G万业、G名流、G深振业等其它个股强劲上涨。昨日反弹行情的急先锋是地产股，而地产股的急先锋又是沪深本地地产股，其中又以中低价的地产股为主，G深深房、G天地等个股的股价均不超过5元，而G中粮地的收盘价也不过只有7.23元。

Table with 5 columns: 股票代码, 股票名称, 中期每股收益, 收盘价, 昨日涨幅, 每股净资产. Lists various real estate stocks like G 栖霞, G 保利地产, etc.

数据来源：聚源数据

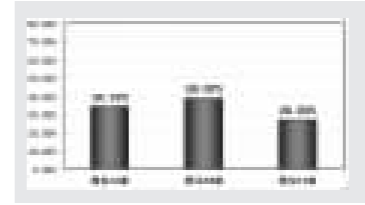
理之中。不过，市场人士认为地产股昨日的大幅反弹具有极强的游资出击的特征，因为昨日领涨的地产股大多为中低价股。而G万科、G栖霞、G招商局等昨日涨幅也就在5%左右。资深市场人士秦洪指出，地产股相对分化的走势，其实折射出地产股的井喷行情有着极强的短线炒作痕迹。

秦洪进一步指出，市场上对地产股井喷所依托的题材存在着较大的分歧。有业内人士认为深圳本地地产股的整合可能也会有新动作，尤其是G中粮地、G深南光被纳入到集团地产业

在分化中寻找优质地产股

资深市场人士余凯指出，宏观调控下的优胜劣汰大大提高了房地产行业的集中度，优质房地产企业的垄断地位反而在加强。而经过前期的调整，优质地产股下跌幅度不大，折价幅度较大，已经形成了较好的性价比优势。很多具备30%左右复合增长率的房地产公司，2006年动态市盈率尚不足15倍，估值优势十分明显。

■多空调查



多数机构认为短线反弹依然难以改变近期震荡整理的格局。看多：北京首证等机构认为股指基本站稳于5日、10日均线之上，成交量的缩减也更多地说明市场的抛压其实是相当轻的，两市

近日很可能保持震荡上攻走势。看空：西南证券等机构认为反弹得不到成交量的配合，短线上的意愿较弱，反弹有夭折的危险，场外资金入市的意愿也较低，预示着短期可能会重回跌势。看平：金美林投资等机构认为周二大盘走出了大幅上扬的行情，沪深两市报收光头大阳线。不过成交量配合有所不足，显示投资者观望情绪较浓，预计短线大盘将围绕千六关口展开震荡。数据来源：东方财富网

■技术指标导读

Technical indicators table for 2006年8月15日, including MA, RSI, KDJ, and other metrics.

每日权证数据 (2006年8月15日) 上海证券交易所特别提示：宝钢认购权证“宝钢JTB1”(580000)离8月30日的到期日和行权日只剩6个交易日！

Table of daily warrant data with columns for code, name, price, change, etc.

关于加强“万科 HRP1”权证交易监控的通知

深证会(2006)69号 各会员单位： “万科HRP1”(证券代码:038002)将于2006年8月29日停止交易。截止8月15日收市，该权证收盘价为0.070元。鉴于该权证市场价格较低，且根据Black-Scholes模型计算的理论价值为0，为防范市场风险，维护市场交易秩序，保护投资者合法权益，根据《深圳证券交易所权证暂行管理办法》和《深圳证券交易所交易规则》等规定，本所将对权证实施重点监控和风险控制措施。现就有关事项通知如下：

关于“万科 HRP1”权证的风险提示

2006年8月15日，“万科HRP1”(证券代码:038002)收盘价0.070元，G万科A(证券代码:000002)收盘价6.18元，权证的行权价3.73元，目前该权证内在价值为0，根据Black-Scholes模型计算的理论价值为0。2006年8月28日是“万科HRP1”的交割截止日，距今仅剩9个交易日。本所郑重提示广大投资者，注意交易和持有风险，理性投资。

本栏目由上海证券交易所投资者教育中心主办，数据由平安证券提供，仅供参考，据此操作所造成的盈亏与此无关。