

■现场报道

喷薄欲出:10+3 共打亚洲牌

——亚洲美术馆馆长论坛

□孙国胜

在文化部孙家正部长的提议下,由中华人民共和国文化部主办、中国美术馆承办的“亚洲美术馆馆长论坛——东盟中日韩主题会议”8月31日9:30在中国美术馆如期举行。这个活动是作为第八届亚洲艺术节系列项目的一部分呈现的,以后它将成为常规的年度项目。而即将于9月份举办的以“超设计”为主题的美术盛会“上海双年展”今年也是将与新加坡和韩国的双年展统筹、联动,呈现一种整体性的文化整合和效应放大。这样的两个活动再联合近年来的政治、文化交流,其呈现出的是一种区别于地理概念的“亚洲”整体的文化上身份认同和资源整合的趋势,发出的信号是作为发展中的亚洲群体,各个政府和民间组织正在积极、主动地谋求大的地域文化的建构,在共同文化身份营造和资源整合方面联手推动,创建世界范围的文化新地标。

据主办方介绍,这次论坛活动集结了东盟十国以及中日韩各国的艺术博物馆的馆长(或代表)以及研究东南亚美术的专家学者的大阵容,并且还特邀了一些10+3之外国家的美术博物馆的代表,可谓亚洲美术馆界的群英会。从论坛的文件和领导致辞可知,本次论坛将探讨当代亚洲美术的现状与发展,交流各方在研究和管理实务方面的经验,谋求建构区域合作机制,促进亚洲美术馆的共同发展。论坛结构划分为三部分:馆长论坛、学术论坛、特别论坛。“馆长论坛”部分发言的议题有:1、亚洲美术馆的建设与发展;2、亚洲美术馆的交流、合作与发展趋向;3、亚洲美术馆的收藏、展示和研究;4、10+3美术馆的合作与交流。应邀参加的各国艺术界专家则将在第二部分“学术论坛”发言,发言的议题有:1、亚洲美术的区域文化特征;2、当代亚洲美术的发展;3、东盟的经济合作与美术交流。而中国的各美术馆馆长将集中在9月2日的“特别论坛”上发言,发言的议题是:21世纪中国的美术博物馆,旨在讨论和探索中国美术馆发展中现状以及存在的问题。

从这个论坛的活动安排和整体结构来看,此次活动呈现出的是一种面向未来的亚洲美术整体生态建设的实质性努力。作为一个区域文化圈,亚洲自古以来就有着潜在的文化关联,无论是在文化、艺术还是科学、宗教领域都存在一些实质性的内在联结。而进入现代以来,尽管由于政治、经济发展的结构性差异和发展速度的不同,亚洲各个文化之间在交流和融合方面存在一些隔阂,但出于相似的文化根基和全球化背景下区域文化繁荣和发展的需要,共同的文化建设是一种公认的多赢的选择。而亚洲美术馆馆长论坛正是在这个现实需要下诞生的,同时它作为一项从今年开始的例行年会将成为切实、有效的渠道在缔造亚洲美术的新形态和整体面貌的建构方面提供实质性的推动。而作为亚洲大国的中国主动提议举办这样的活动,也正体现了我们推动区域整体文化建设的热情和前瞻性。

我国有一首歌曲名为《五十六个民族同唱一首歌》,而这个同唱一首歌的结果是国家的稳定、民族的繁荣和整体政治、经济、文化的提升、发展。而与此类似,现在以10+3为核心的亚洲区域组织已经开始了继政治、经济合作后的新一轮更深层次的文化上的主动探索和整合。而在如今的全球化背景下的文化力量之间的融合、互渗和反文化殖民的现实需求的状况下,亚洲各国在文化艺术上进行联合,营建区域文化整体概念,在相互的融合和互补中丰富自身文化的层次和水平将是各个实体现实和明智的选择,而这种集群力量的打造和呈现无疑对于亚洲作为一个整体的形象和力量的提升产生作用。很久以来就有人在喊未来的世纪将是亚洲的世纪,而通过类似亚洲美术馆馆长论坛这样的高端活动和上海双年展等主题联动活动的实施,亚洲美术界的各个文化实体同打亚洲牌,那么一个新的集群势力就会在不久的将来喷薄欲出!

赵梅生新写意中国画展

展览城市:北京
展览时间:2006-09-05~2006-09-10
展览地点:中国美术馆
展览介绍:赵梅生,山西闻喜县人。任教师职业50余载,获全国教育系统劳模奖章,参与国家师范美术教科书编写。早年加入中国美术家协会,创办太原画院曾任副院长。2005年被国家科学技术奖励大会授予“优秀人民艺术家”称号。

此次展览共展出作品200余幅,其中新作近200幅。展览按照主题框架分为花鸟部分、华夏风光系列、国粹抒情系列、西欧写意系列、走笔温哥华系列等,画展期间将举办《中国近现代名家画集——赵梅生》首发式以及赵梅生新写意中国画学术研讨会。



首届(2006)“新动力·中国”当代艺术双年展

展览城市:上海
展览时间:2006-09-06~2006-11-05
展览地点:原弓美术馆
展览介绍:此次展览,是在对当代艺术新生力量面貌的整体梳理基础上的集结呈现;是对当下本土艺术与人才资源的盘点;是对本土艺术未来可持续发展的战略运作。本土艺术的独立性,是具有真正国际化意义的前提。“新动力”是在本土的传统文化不断自省以及西风东渐的过程中,兼容西方文化理念与艺术形式,开掘中国文化精神的当代意义,在不断交互融合的过程中,最终强势实现具有国际化意义的“中国创造”,开创本土当代艺术新境界。

展览城市:上海
展览时间:2006-09-06~2006-11-05
展览地点:原弓美术馆
展览介绍:此次展览,是在对当代艺术新生力量面貌的整体梳理基础上的集结呈现;是对当下本土艺术与人才资源的盘点;是对本土艺术未来可持续发展的战略运作。本土艺术的独立性,是具有真正国际化意义的前提。“新动力”是在本土的传统文化不断自省以及西风东渐的过程中,兼容西方文化理念与艺术形式,开掘中国文化精神的当代意义,在不断交互融合的过程中,最终强势实现具有国际化意义的“中国创造”,开创本土当代艺术新境界。

四川画派名家八人展

展览城市:重庆
展览时间:2006-09-05~2006-09-10
展览地点:重庆中国三峡博物馆
展览介绍:“四川画派”是一个约定俗成的称谓,指的是与四川美院有关的画家,特别是油画家,绝大多数是川美毕业,也有少数是围绕在这个群体周围,在创作上有共同倾向的艺术家。20世纪80年代初,由于程丛林、何多苓、罗中立、朱毅勇等一大批乡土画家的创作,在全国引起了四川油画的极大关注,一时声名大振,被誉为“四川画派”。何多苓、王川等一批反映知青生活经历的作品,则把人们的目光引向历史与生活的底层。此次展览就展出了罗中立、程丛林、何多苓、周春芽、朱毅勇、陈安建、郭晋等人的作品。



意义黎明展

展览城市:北京
展览时间:2006-09-10~2006-10-08
展览地点:北京东京艺术工程
展览介绍:在经济高速发展的中国,专门面向欧美市场的,以强烈的配色、新奇为特点的艺术作品急剧增加。与那些作品不同,在这次展览中所展出的作品都是深谙亚洲美术史同时又具有现代视角的艺术家们的作品。

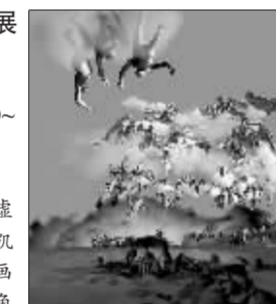
本次展览聚集了很多具有实力但是还没有被普遍认可的艺术家。其中包括去年在印度国际艺术三年展上获得十佳作品奖从而备受瞩目的中国艺术家李帆,和因参加横滨三年展、孟加拉国二年展而备受关注的日本年轻艺术家照屋勇贤等。

本次展览会的策划是非常值得期待的日本年轻艺术家吉田晓子。吉田晓子在亚洲是脱离了西方美术中所不可或缺的远近法和中心点等方法论而独自形成了自己的美学范畴的这样的私人评论前提下,去切入并解读对此毫无意识的亚洲所背负的双重束缚。



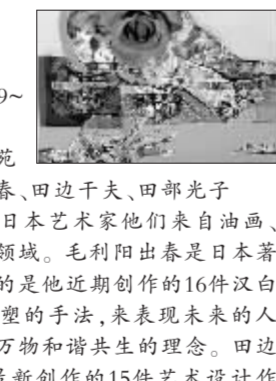
观点——缪晓春个展

展览城市:北京
展览时间:2006-09-09~2006-11-05
展览地点:空白空间
展览介绍:缪晓春在《虚拟最后的审判》中以米开朗基罗《最后的审判》画面中内部当事人的视角与画面外部旁观者的视角,通过3D动画虚拟与合成得以实现,使这幅巨作原有的观看方式发生了颠覆性的改变。数码技术的运用绝不仅仅是画面中人物的模型复制,而是将“最后的审判”中的场景、人物和空间关系进行重新演绎以产生意想不到的体验,一种个人想象注入主观经验的产物。这样,一种全新的阐释也随之而来,米开朗基罗的二维绘画成为了缪晓春的三维数码图像。这种批判性的视角所带来的震撼体验绝不亚于中世纪的观者首次看到米开朗基罗的作品时产生的敬畏感。



现代福冈美术展

展览城市:北京
展览时间:2006-09-09~2006-09-17
展览地点:北京云峰画苑
参展艺术家:毛利阳出春、田边千夫、田部光子
展览介绍:参展的三位日本艺术家他们来自油画、雕塑、设计三个不同的领域。毛利阳出春是日本著名的雕塑家,此次展出的是他近期创作的16件汉白玉雕塑,艺术家通过雕塑的手法,来表现未来的人类社会完全融入自然,万物和谐共生的理念。田边千夫为我们展示了他最新创作的15件艺术设计作品,这些作品都是用电脑制作完成的,但画面效果却给人一种绘画的感觉。田部光子是日本著名的女画家,有日本毕加索之称。



“超设计”第六届上海双年展

展览城市:上海
展览时间:2006-09-06~2006-11-05
展览地点:上海美术馆
展览介绍:今年的双年展选择“超设计”作为学术主题,是希望重现艺术作为日常生活实践的原初意义。展览一如既往地分今、古、人、文等多个角度,建构起多层次的学术框架,在艺术、设计与思想之间,在不同文化之间,形成一种新的文化情境。这次双年展希望以“超设计”为视角,从地缘文化、本土传统、社会政治和当代美学等多个角度诠释当代艺术的最新发展。



积累——广东快车下一站

展览城市:北京
展览时间:2006-09-09~2006-11-05
展览地点:当代唐人艺术中心
主要参展艺术家:陈朝雄、陈刚、曹斐、段建宇、冯倩钰、林一林、徐坦、杨洁蓉、郑国谷及20多位艺术家。
展览介绍:积累,作为当代唐人艺术中心第二个展览,一方面意味着通过实物价值的积聚或是资本的投入而产生的财富的增加,好比对于艺术品的投资。另一方面,它还指向人力资源的累积。在本次展览中,以“广东快车”的名称集体性的展出20多位艺术家的作品,人力资本这一概念通过此展览得以呈现。



“行进”——利物浦第6届双年展

展览城市:上海
展览时间:2006-09-05~2006-11-05
展览地点:中信泰富广场LG层时尚沙龙
展览介绍:利物浦和上海是姐妹城市。同时举办的国际艺术双年展和英国艺术家协会的这次展览将会在2006上海双年展展出,也被期望是两个城市的视觉艺术之间对话与交流的一个开始。

被选中的英国艺术家来自默西塞德郡,北威尔士和伦敦并且他们都与利物浦有些许关联。他们被选中回应上海双年展的主题“超设计”。每幅作品都批判了现代生活中的经历,披露了其疏远和不满足的感受,同时也有赞美面对越来越规律化和模式化的现实生活所表现出的幽默感、创造力及柔性。



世纪反思展

展览城市:曼谷
展览时间:2006-09-09~2006-10-09
展览地点:曼谷当代唐人艺术中心
展览介绍:为纪念中泰建交30周年,唐人当代艺术中心以此展览,让人们重新思索、对比朝气蓬勃的集体主义意识和泰国的君主政体。这次展览,艺术家面对全新的艺术挑战。著名的泰国雕塑家Watchara Prayoongkum将献上他的第一个雕塑式装置作品,而中国观念艺术家颜磊以一系列标志性的“照片式”绘画作品来介入、评判泰国现存的规定制度和地位继承的价值。



魏东个展

展览城市:香港
展览时间:2006-09-08~2006-09-23
展览地点:汉雅轩
展览介绍:魏东的作品经常包含分歧的暧昧性,而其画中人又以不同形态呈现不明确的性别。他运用复杂的视觉挪用方法,将文艺复兴和巴洛克艺术风格的绘画,与取自商业媒体的图像揉合在一起,包括主要源于美国流行文化的情色内容。这些多样化的元素为他表现各种各样暴烈人物提供了必要的正规手段,就好像为假设的京剧提供舞台调度一样。

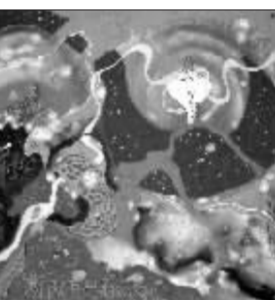


中国水墨书法展

展览城市:纽约
展览时间:2006-09-02~2007-01-21
展览地点:纽约大都会博物馆
展览介绍:在中国,书法——“艺术的书写”,被认为是绘画艺术的精髓,是高于绘画的最重要的抒发情感的艺术媒介。As such,基于此,我们对书法的欣赏在很大程度上要根据艺术家的运笔的情感,从那些水墨线条中体会到艺术家的创造力,那些线条的生命力。这次展览将追溯到1600年的书法的历史,从公元400年开始。包括书法的巅峰时期及转变时期的代表作品,一直到抽象的艺术形式。具有代表性的70多件作品和一些永久收藏的经典将被同时展出。此外,私人收藏的部分作品的呈现也是对此次展览的锦上添花。

柳逢春作品展

展览城市:北京
展览时间:2006-09-12~2006-09-22
展览地点:观音堂文化大道38号汉印画廊
展览介绍:作者柳逢春,笔名成荫,藏名峰伯扎西。早年学习中医,同时深研易理,对于藏传佛教的修持和感悟,为画家本人的艺术创作提供了一个极大的精神空间。就是在这样一个同时存在于现实和冥想状态的空间里,为他的作品带来了与众不同的信息和绘画语言。



中国嘉德国际拍卖有限公司·2006年第3期嘉德四季拍卖会

拍卖地点:北京国际饭店(北京市东城区建国门内大街9号)
预展地点:北京国际饭店(北京市东城区建国门内大街9号)
预展时间:2006年9月7日-8日
拍卖时间:中国书画一 [702]件 2006-09-09 上午09:30
瓷器工艺品一 [269]件 2006-09-09 上午09:30
瓷器工艺品二 [523]件 2006-09-09 下午13:00
中国书画二 [749]件 2006-09-10 上午09:30

北京市古天一国际拍卖有限公司·2006年第2期精品拍卖会

拍卖地点:北京华侨大厦(北京王府井大街2号)
预展地点:北京华侨大厦(北京王府井大街2号)
预展时间:2006年9月6日-2006年9月7日 09:00-18:00
拍卖时间:瓷杂专场 2006-09-08 上午10:00
书画专场 2006-09-08 下午13:30

北京荣宝斋拍卖有限公司·第54期书画精品拍卖会

拍卖地点:北京亚洲大酒店三层亚洲会堂(北京市工体北路新中西街8号)
预展地点:北京亚洲大酒店三层亚洲会堂(北京市工体北路新中西街8号)
预展时间:2006年9月6日-8日 上午09:00-下午19:00
拍卖时间:中国油画 [139]件 2006-09-09 上午10:00
中国书画 [372]件 2006-09-09 下午13:30

中宝拍卖有限公司·2006年秋季艺术品拍卖会

拍卖地点:北京京广中心三层宴会厅(北京京广新世界饭店)
现场电话:(86-10)64005152 64038338
预展地点:北京京广中心三层宴会厅(北京京广新世界饭店)
预展时间:2006年9月6日-7日 早上9:00-晚上20:00
拍卖时间:瓷杂专场 [239]件 2006-09-08 上午09:00

中安太平(北京)国际拍卖有限公司·2006年秋季拍卖会

拍卖地点:北京亚洲大酒店
预展地点:北京亚洲大酒店
预展时间:2006年9月8日-9日
拍卖时间:中国书画 [750]件 2006-09-10
油画 [126]件 2006-09-10
古籍善本 [404]件 2006-09-11

■艺界活动

《都市流光》凸现女性艺术



□波影

如果说一座城市是一种文化和风格的载体,那么女性便是这种文化和风格的感应器,她们以其特有的细腻和敏感,最先捕捉到这座城市方方面面的气息。8月26日下午3时,北京大山子艺术区依顿画廊以《都市流光》作为展览主题的女性艺术四人展开幕,展览中所涉及的作品主题与都市生活和女性本身密切相关,将都市文化以一种物化的形式展现出来。四位艺术家张永红、杨帆、乙妍和李虹各有其特点,以不同的手法诠释着同一个主题。

正如这个展览所要表现的那样,我们看到的是名牌、时尚、青春、梦幻、亮丽、性感、另类、自我……这些元素,具有消费主义时代流行文化的一切外部特征,所不同的是,它们同时又是以一种艺术的方式对这种新兴的都市文化的审视和呈现。这次展览作品不多,都是紧扣都市这个题材,反映的是女性在城市中心所思所想,以及她们的生活方式和自身在城市里的位置。

张永红和杨帆的画充满着都市情调,色彩的单纯、简约、饱和、明亮和平面化均源自都市的审美趣味。乙妍的主题是非常私密化的,将女孩的内衣独立出来作为表达的对象,其真正的目标还是在“物”中见证“自我”。李虹在四位女艺术家中资历较深,早在1995年就在中国美术馆举办个展。在此次新作《浪漫时代》系列作品中,她借用芭比娃娃这个风靡全球的玩偶形象来隐喻男权社会是如何按照男人的标准来塑造女人,并且用这样的社会标准去塑造那些正在“渴望认知世界”的孩子。

这些艺术家的作品,无论表现的是一个瞬间,还是一个假象,抑或一种推断,都带有特定的符号,彻底地与乡村文化拉开了距离。都市文化是一个被描摹了千万遍的对象,不管哪种方式,都脱不了喧闹、快捷、时效和灯红酒绿、五光十色等等这些预先设置的景观。人们对于城市的认知,对于女性艺术的认知,正在或已经通过诸如此类的展览慢慢建立起来。相信这次的女性艺术四人展,对于女性艺术家创作题材和思路的开拓会提供新的视觉资源。

相关链接:

依顿画廊位于酒仙桥2号院大山子艺术区,开办于2006年4月29日,三个经理人,其中一个北京人,一个台湾人,另一个是贾方舟的女儿贾若曼。《都市流光》是继《玩偶与天籁》之后该画廊承办的第三个展览。

■艺财辞典

浙江浙商拍卖有限公司

浙江浙商拍卖有限公司是经浙江省经济贸易委员会批准,浙江省工商行政管理局核准的拍卖企业。公司注册资金1000万元,是浙江省商业集团成员企业,控股经营浙江浙商典当有限责任公司。经营范围:国家法律、法规、政策允许的企业各类资产、个人资产、执法部门委托处理的物资,书画艺术品等特定物品和财产权利的拍卖。

张大千

张大千名爰,又名季,季菱,字大千,别号大千居士,或署“蜀人张大千”。生于1901年,卒于1984年,四川内江人。二十多岁,曾赴日本留学,学过染织。1940年后用了两年半的时间,对于我国敦煌石窟,逐个整理编号,进行临摹,丰富了绘画技法。1948年迁居香港,后又旅居印度、法国、巴西等国。1978年定居台湾,1984年4月病逝台湾。享年84岁。

张大千是天才型画家,其创作达“包众体之长,兼南北二宗之富丽”,于中国画人物、山水、花鸟、鱼虫、走兽、工笔、无所不能,无一不精。诗文书画兼擅,书法劲拔飘逸,外柔内刚,独具风采。张大千的画风,先后曾经数度改变,晚年时历经探索,在57岁时自创泼彩画法,是在继承唐代王洽的泼墨画法的基础上,掺入西画色彩的色光关系,而发展出来的一种山水画笔墨技法。创造出一种半抽象墨彩交融的意境。