

# 中小股东反对 山东铝业股改遭否

□本报记者 郑义

不幸的股改结果降临山东铝业。在山东铝业9月29日举行的相关股东会议上,公司股改方案被参与投票的流通股中小股东否决。

公司相关股东会议投票结果显示,参与公司股改方案表决的流通股股东高达9230名,代表股份9969.32万股,占公司流通股总股份的51.29%。其中,同意公司股改方案的为44043.095万股,占参与表决流通股的44.18%,因不足三分之二的赞成率,公司股改方案被否决。

据了解,公司及其大股东在股改过程中与国资委进行了积极的沟通,并与投资者进行了广泛的交流。调整后的股改对价水平提升到10送2.5股,同时,公司唯一的非流通股股东中国铝业

新增加了60个月内不减持、期满后最低减持价格每股不低于27.31元及2006年年度现金分红比例不低于50%的分红等承诺。

本次相关股东会出现了一个不同一般的表决情况——机构投资者与中小散户明显形成了重大分歧,机构投资者几乎全部投了赞成票,而中小散户则绝大多数投了反对票。有关机构人

士认为,公司大股东为境外上市公司,送股对价受到境外投资者约束,修改后的股改方案提高了对价水平,并作出了一系列承诺,反映了公司以及大股东的诚意。而中小股东则普遍认为送股水平偏低。此外,公司股价近期出现较大幅度的波动,中小股东被套,也是其投出反对票的直接原因之一。有关市场人士称,出于对公司业绩提升和私有化的

市场预期,前一时公司股价逐渐爬升,中小散户涌入,而一些机构投资者开始减仓,股价下跌,中小散户被套,二级市场上机构与中小散户的博弈,形成了两者利益的对立,在很大程度上影响了公司股改。

面对表决结果,公司领导对此非常遗憾,但不会气馁,将努力推进公司股改,并一心一意地做好公司生产经营工作。

今日,开开实业、S\*ST中天、S桐君阁和ST秋林均因未能如期启动股改而发布相关公告。

开开实业公告称,公司曾在2006年中期报告中承诺将于2006年9月30日之前进入股改程序。由于公司的大股东上海开开(集团)有限公司与第二、三、四大股东的司法诉讼已胜诉,仍正进行执行程序。因执行程序还需要一些时间,故公司无法按原计划进入股改程序。公司何时能够进入股改程序,要根据司法诉讼执行程序的进展情况而定。公司特向广大投资者致歉。

从9月18日发布股改提示性公告而停牌的S\*ST中天公告称,由于公司股改的具体方案仍在商定之中,现决定撤消股改决议。公司董事会将继续积极配合各有

## S徐工拟先改制后股改

□本报记者 陈建军

针对9月29日某媒体刊登的题为《徐工股改最快下月启动》的新闻报道,S徐工今天刊登公告表示公司股改的原则是先改制。

上述新闻报道称,如果凯雷集团的收购计划获批,徐工集团拟在10月展开S徐工股权分置改革工作。目前,徐工集团已经完成了股改方案的预案,倾向于以送股方式实行股改。但S徐工表示,徐工集团目前尚未联合其他非流通股股东提出股改动议,也未委托公司董事会召开相关股东会议。徐州集团正在酝酿公司股改预案,但尚未形成方案。公司股改的原则是先改制后股改,在2006年底前完成股改。

## \*ST鼎立完成清欠

□本报记者 岳敬飞

\*ST鼎立今日公告称,截至2006年8月31日,公司原大股东三九企业集团及其关联方对本公司非经营性资金占用余额为3846.28万元,三九企业集团曾承诺在2006年9月底之前归还关联欠款。目前,三九企业集团无法在承诺期内归还欠款,经本公司与现任大股东鼎立建设集团股份有限公司协商沟通,为了维护中小股东的权益,鼎立建设集团股份有限公司在近期替三九企业集团以现金代垫归还了上述欠款。截至本公告日,本公司的非经营性资金占用已清欠完毕。

## 长源电力获准 兴建老渡口水电站

□本报记者 陈建军

近日,长源电力接到湖北省发展和改革委员会《省发展改革委关于恩施市老渡口水电站项目核准的通知》,该水电项目的兴建得到核准。恩施市老渡口水电站项目是由长源电力和湖北安盛投资发展有限公司双方共同投资建设,并由长源电力控股51%。经核准,老渡口水电站项目装机容量为2台4.5万千瓦机组,预计总投资6.53亿元。

## 安徽培训 上市公司董事监事

□本报记者 张侃

日前,结合正在进行的“清欠”和提高上市公司质量工作,安徽省举办了上市公司董事、监事培训班,以强化上市公司董事、监事规范运作意识,提高其资本市场运营的业务能力。

培训班上,安徽监管部门对上市公司董事、监事提出了具体的要求:一是在解决大股东占款和违规担保等影响上市公司质量的突出问题上要积极作为,有“清欠”任务要按时完成,没有“清欠”任务的要从排非查隐藏占有、边清边欠、前清后欠等现象的出现。据悉,安徽省目前有2家上市公司存在3.6亿元的大股东占款;二是在完善公司法人治理结构、促进公司规范运作上发挥积极作用;三是推动上市公司树立正确的经营理念,在促使公司做大做强上发挥更大作用。

## 股价远超回购价

# 江苏阳光终止实施回购计划

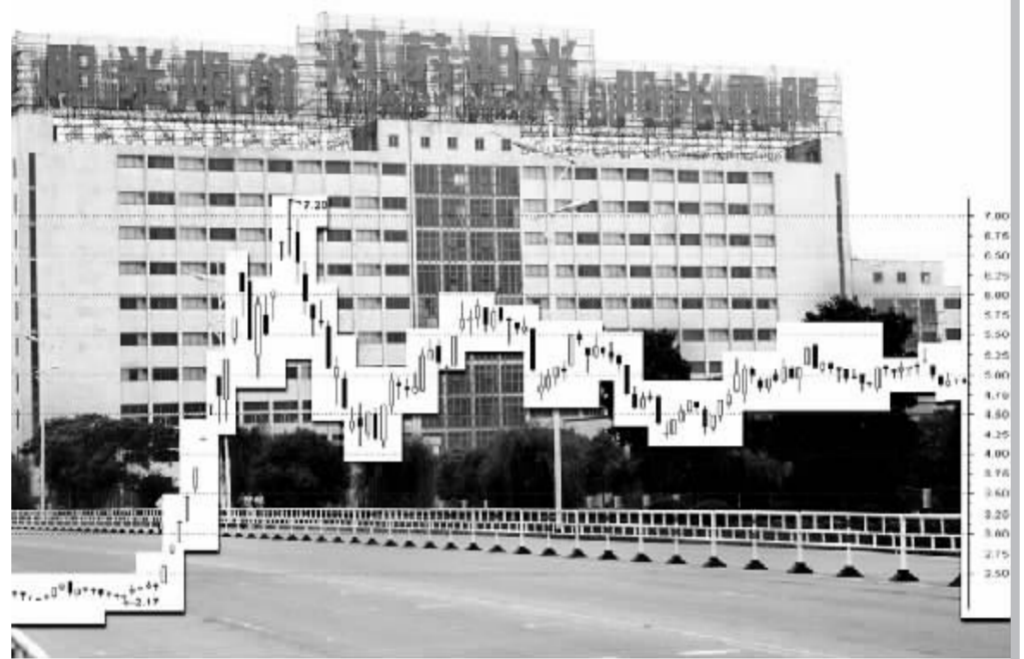
□本报记者 岳敬飞

今日,江苏阳光公告称,为维护公司和广大股东利益,本公司决定不再实施股份回购。

公司认为,目前公司基本面已发生较大变化,短期内,公司股价回落到3.00元以内的可能性不大,已不具备实施股份回购的条件,继续提出回购申请也无实际意义。

8月26日,公司董事会会议审议通过了关于向中国证监会撤回公司回购部分社会公众股份申请的议案。9月13日,公司临时股东大会以全票同意,审议通过了董事会提出的撤回议案。9月14日,公司向中国证监会提出《江苏阳光股份有限公司关于撤回公司回购社会公众股的申请》。9月28日,本公司收到《中国证监会行政许可申请终止审查通知书》,同意本公司撤回回购社会公众股的申请。

今年2月24日,江苏阳光2006年度第一次临时股东大会暨相关股东会议审议通过了《江苏阳光股份有限公司股权分置改革议案、减少注册



张大伟制图

资本议案及修改公司章程议案》。公司回购方案的大致内容为:公司将以自有资金通过上海证券交易所,以集中竞价交易方式回购本公司不超过3000万社会公众股,然后依法予以注销。回购股份的价格参照公司经营状况和每股净资产,以公司2005年度第三季

度每股净资产2.46元为参照,本次回购价格最高不超过每股3.00元。

江苏阳光提出回购方案时,每股净资产为2.47元,公司股价处于跌破净资产状态。当时,江苏阳光董事会认为,公司股价被市场低估,公司股价的表现不能真实反映公司

的基本面情况,增加回购社会公众股有助于维护公司股价,提高每股收益,能够促进股改工作的顺利完成。

在申请回购期间,公司股价快速上涨并维持稳定,近三个月公司股价维持在4.30元至5.80元之间,已经远远超过回购价格3.00元。

# \*ST托普清欠路漫漫

### 关联方未归还资金高达8.17亿元

□本报记者 岳敬飞

今日,\*ST托普公告称,截至2006年9月底,公司被关联方占用未归还的资金额为81715万元。

公司董事会表示,鉴于公司及关联方实际情况,公司成立了专门的清收小组通过信函、实地催收等各种方式清收资金,但由于所涉关联公司大部分已经停止经营,无力归还占用资金,至使催收工作没有进展。公司已采取的具体措施如下:

第一,公司把关联方资金占用的清收工作作为董事会的首要工作,优先保证清收小组人、财、物的需要。与各欠款单

位签订了还款协议固定了债权债务,并给各欠款单位发送了经公证的归还欠款催收通知书要求欠款单位尽快偿还债务。

第二,除继续通过电话、函件等正常催收外,指派专人实地了解目前关联方资产、负债状况,同时收集资料查找欠款单位财产线索。

第三,目前四川省内法院管辖的本公司所有被诉案件已被四川省高级人民法院指定给广安市中级人民法院统一执行。鉴于本公司目前极其困难,无力支付诉讼费的实际情况,经和广安中院协调,在能使公司缓交诉讼费的情况下,对关联公司提起诉讼

讼,通过司法途径维护公司的合法权益,广安中院已同意本公司的请求,本公司已将对关联方资金占用单位起诉的法律文书提交给了法院。目前,本公司及广安市中级人民法院正在积极与四川省高级人民法院协调,以期尽快进入诉讼程序。

谈及关联方资金占用清收面临的困难,公司董事会称,面对关联方巨额占用本公司资金,公司新一届董事会在全清理的基础上,强化对公司的控制,没有再发生新的资金占用和对外担保,同时通过多种途径向有关单位确认债权并积极催收。尽管公司管理层作了很大的努力,因原托普集团已

经解散,其所属企业也因涉诉,资产悉数被法院查封、冻结、拍卖,绝大部分公司处于停业状态,资金催收工作非常艰巨,催收工作尚未有进展。

目前,公司已对大部分占用公司资金的关联公司向广安市中级人民法院提起了诉讼,希望通过诉讼途径解决关联方占用资金的问题。但由于该院立案需要获得四川省高级人民法院的指定管辖,尽管公司和该院已向四川省高级人民法院提出了请求,但目前一直未得到书面指定管辖的通知。公司将尽最大努力,促使对占用公司资金的关联公司起诉尽快得以立案,使关联方资金占用问题得到解决。

# 厦华开建全球最大平板电视基地

□本报记者 陆宏

9月30日,年产能800万至1000万台平板电视的厦华电子翔安工业园在厦门市翔安区正式奠基开工,该项目建成后将成为全球最大的平板电视生产基地。

据了解,厦华电子翔安工业园总占地面积约45万㎡,总投资约13亿元人民币,工业园的整体规划主要依据产品工艺流程与最佳物流流向进行设计,其中,厂房部分均为两层大跨度宽体结构,力求快捷、高效、低成本。该工业园首期预计于2008年完工,届时厦华平板电视的年产能可达350万台,可

实现产值约200亿元人民币;到2010年完成第二期,年产能将增加到500万台,可实现产值约300亿元人民币;到第三期2015年,厦华平板电视的产能将达到800万台,可实现产值约400亿元人民币。厦华电子总经理谢思瑜表示,目前公司在厦门岛内的厂房面积约22万㎡,分布在三个不同片区,产能规模偏小,厂区不集中,运作效率偏低,欠缺持续挖掘的潜力,制约了厦华平板电视在全球市场的发展。新工业园建成后,将从根本上解决这些问题。

记者注意到,随着中华映管日前正式战略入股厦华电子,作为厦华电子实际控制人的中华映管董事长林镇弘以及厦华电子新任董事长陈顺葵均以“厦华人”的身份公开亮相。

林镇弘表示,厦华电子翔安工业园作为厦华平板电视未来的主要制造基地,将是厦华进一步飞跃发展必备的硬件基础。尽管厦华目前是国内最大的平板电视厂商并跻身全球八强,但面对全球平板彩电市场更新换代、普及高潮的来临,厦华平板彩电的整体规模显然尚待进一步扩大,因此,迅速提升平板彩电生产规模,将是厦华参与国内外市场竞争并实现规模效益的必要条件。“作为厦华电子的第一大股东,华映将与厦华集团一道,同心协力,发

挥各自优势,为厦华电子的再次腾飞提供全面的支持,在平板电视领域实现‘中国第一、全球五强’的愿景,从而也确保厦华与华映的结合最终能够达到‘1+1>2’的共赢效果”。

而陈顺葵则表示,随着彩电技术的升级换代,目前,全球彩电行业实际上是一个有着高科技内涵的朝阳产业,厦华人在这次产业升级浪潮中抓住了平板电视先机,勇拔头筹,从当初CRT时代的二线品牌跃居当今中国乃至世界平板电视行业的领导品牌。随着厦华翔安工业园的正式奠基开工,将迅速推进厦华电子跨入国际一线大厂的行列。

■ 消息速递

## 四公司股改延期

□本报记者 岳敬飞 陈建军

今日,开开实业、S\*ST中天、S桐君阁和ST秋林均因未能如期启动股改而发布相关公告。

开开实业公告称,公司曾在2006年中期报告中承诺将于2006年9月30日之前进入股改程序。由于公司的大股东上海开开(集团)有限公司与第二、三、四大股东的司法诉讼已胜诉,仍正进行执行程序。因执行程序还需要一些时间,故公司无法按原计划进入股改程序。公司何时能够进入股改程序,要根据司法诉讼执行程序的进展情况而定。公司特向广大投资者致歉。

从9月18日发布股改提示性公告而停牌的S\*ST中天公告称,由于公司股改的具体方案仍在商定之中,现决定撤消股改决议。公司董事会将继续积极配合各有

关方面,争取敦促其尽快就具体方案达成一致,使股改工作顺利进行。

S桐君阁公告称,公司原来预计于9月30日前进入股改程序,但控股股东重庆太极实业(集团)股份有限公司、潜在股东中国船舶重工集团尚未确定股改具体方案,故未能按上述承诺期限进入股改程序。经问询重庆太极实业(集团)股份有限公司及有关各方意见,结合目前工作进度安排,预计公司将于10月31日前进入股改程序。

ST秋林公告称,由于公司第一大股东黑龙江奔马实业集团所持有的本公司股份仍被冻结,公司在9月底之前无法进入股改程序。公司及奔马集团就未能履行原承诺向广大投资者致歉。奔马集团目前正全力进行其股权解冻工作,公司将在其股权解冻后尽早进入股改程序。

## GST建峰化肥资产整体上市案出炉

□本报记者 陈建军

作为兑现上次资产置换暨股权分置改革承诺,建峰化肥通过ST建峰定向增发整体上市开始进入实质性操作阶段,最新敲定的发行市盈率为7.8倍。

2005年年底,建峰总厂以所持建峰化肥51%的权益性资产,以及复合肥、氨气生产经营相关的资产和负债与ST建峰拥有的整体资产进行置换,同时以资产置换作为对价基础完成股权分置改革。在这次资产置换暨股改中,建峰总厂以及智全实业承诺将其分别持有的建峰化肥24%和25%的股权择机注入ST建峰,从而实现建峰化肥的整体上市。

建峰化肥的整体上市,将借助ST建峰定向增发进行。ST建峰董事会决定,分别向建峰总厂和智全

实业定向增发4978.09万股和5185.51万股,用于购买两者所持建峰化肥的24%和25%股权,发行价格为每股5.83元。

ST建峰今日刊登公告称,这次重大资产收购确定的5.93亿元资产价格,是以建峰化肥2006年和2007年两年的预测净利润平均数1.55亿元乘以7.8倍市盈率,再乘以建峰总厂和智全实业分别占有建峰化肥股权比例确定的。

ST建峰称,本次购买完成后,公司将围绕建设重庆化肥工业基地的目标,充分利用周边丰富的天然气资源和建峰化肥的基础条件,把现有项目改造、新项目开发、资本经营作为发展的基本途径,有效实施化肥企业的整合重组,做强化肥主业,壮大企业经济规模,提升企业行业地位。

## 维维股份拟购双沟酒业

□本报记者 吴耘

维维股份今日公告,公司拟投资7800万至9000万元参与竞拍江苏双沟酒业股份有限公司38.27%的股权。

江苏双沟集团有限公司、江阴市康顺旅游用品有限公司、宿迁市中能国际经济发展有限公司拟通过江苏省产权交易所公开转让其持有的江苏双沟酒业股份有限公司的3061.6万股股份,占总股本的比例为38.27%。其中双沟集团转让2480万股,江阴市康顺旅游用品有

限公司转让395.2万股,宿迁市中能国际经济发展有限公司转让186.4万股。如果公司竞拍成功,将获得双沟酒业的相对控股地位。

双沟酒业注册资本为8000万元人民币,经营范围包括白酒生产、销售,水产品加工,房地产开发与经营,电子产品研制,农副产品销售,生物工程研究。根据江苏仁合资产评估事务所出具的评估报告显示,以2005年12月31日为评估基准日,双沟集团持有双沟股份2480万股股权的评估值为6328.95万元。

## 保利地产9亿竞得广州两块地

□本报记者 霍宇力

保利房地今日发布公告称,公司于9月28日通过招标方式,以9.148亿元的价格竞得位于广州市经济技术开发区科学城的两块住宅用地。

资料显示,保利地产竞得的两块地为广州开发区中心花园KXC-P2与KXC-P3地块,两幅地块相邻,土地总面积为22.41万平方米,平均地价为4080元/平方米,容积率为1。根据规划,上述两块地属于广州科学城未来的行政中心,将有地铁线路通过,并与保利地产另一个已处于销售阶段的、面积为37万平方米的项目相隔不远。

据了解,由于这两块地属于

广州东部新城的低密度住宅用地,因此引来了5、6家大型开发商参与投标争夺,保利地产的报价为第二位。由于报价最高的越秀城建涉嫌违反投标手续要求,使得标书成为废标,最后由保利地产中标。

保利地产有关人士称,目前尚没有这两块土地的开发规划,至于是否会动用结余的募集资金支付地价,目前也没有明确的计划。而根据保利地产8月11日召开的第二届董事会第三次会议决议,公司将把5.755亿元募集资金暂时用于补充公司项目流动资金。

保利地产在全国各大中型城市拥有土地储备规划建筑面积共877万平方米。

## 浙江医药部分产品出口退税率提高

□本报记者 岳敬飞

浙江医药今日公告称,根据财政部、发展改革委、商务部、海关总署、国家税务总局五部委联合发布的《关于调整部分商品出口退税和增补加工贸易禁止类商品目录的通知》,自2006年9月15日起,本公司的部分产品维生素E、维生素H、维生素A出口退税率由13%提

高到17%。

公司表示,这几项产品出口退税率的提高将对公司经营业绩产生积极影响。经公司财务部门初步预测,因出口退税率的提高,2006年公司增加净利润500万元左右,但公司同时提请广大投资者注意,人民币的持续升值也将以一定程度上抵消出口退税率提高所带来的收益。