

形同废纸 深能认沽2厘谢幕

最后一日大跌 94.74%, 换手高达 616%

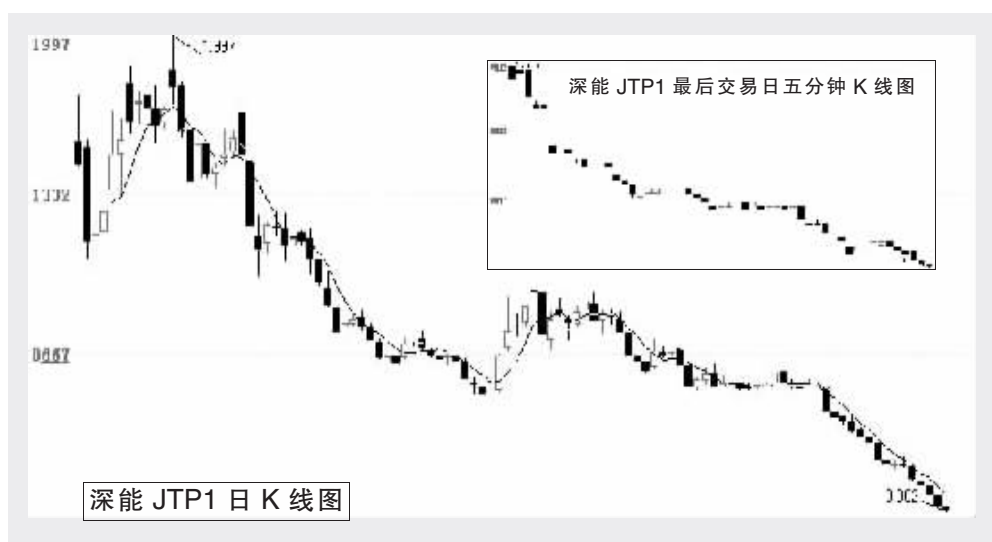
□本报记者 李剑锋

深能认沽权证昨日以2厘的价格结束了近半年的交易。业内人士指出,与之前到期的宝钢认购和万科认沽相比,目前末日轮效应对权证市场的冲击已逐步减弱。

大幅跳水不出意料

深能认沽最后一个交易日的走势并未出乎市场意料。该品种昨日直接以0.032元的价格跳空低开,开盘价较前一交易日的收盘价降低了15.79%。此后,深能认沽价格逐波下跌,最终收报于0.002元,全日下跌幅度达到94.74%。

从今天起,深能认沽将进入为期5个交易日的行权期,该权证的行权价为6.692元,而对应的正股深能源昨收盘价则为7.25元。这也意味着,在行权期间,深能源的价格只有在现有基础上下跌7.72%以上,即跌破6.690元,昨日以2厘钱买入深能认沽并最终行权的投资者才能在理论上有利



可图。不过,业内人士表示,从最近的走势看,深能源在短期内跌破6.692元的可能性并不大,而深能认沽的发行量又接近深能源流通股数的80%,根据实物交割的原则,投资者到期行权必须持有相应的正股,即便深能源跌破行权价格,大量的买盘也将对股价形成支

撑。所以,绝大部分深能认沽到期成废纸已基本无悬念。

权证风险逐步分摊

从7月起,深能认沽便走出了连续下跌的行情,期间并未经过太大的反弹,而这也

在某种程度上使得权证风险分摊到不同投资者身上。不过,尽管价格一路下跌,深能认沽近期的交投却非常活跃。最近的三个交易日,深能认沽的日换手率都在500%以上,昨日,该品种的换手率更是达到616%,创下历史新高,成交金额也达到了3971万元。尤其是临近收盘之际,尽管深能认沽的上下波动只有一厘钱,但实际波幅

却高达50%以上。申银万国研究所资深分析师杨国平指出,在成熟市场,没有内在价值的末日轮临近到期时基本上不会有太大的成交,而深能认沽近期交投的活跃,反映出内地权证市场投机氛围仍比较浓厚,而投资者的风险意识还是相对淡漠。

其余品种波澜不惊

昨日,除深能认沽外,权证市场波澜不惊,16只品种出现上涨,将于下月到期的宝钢认沽与认购权证以5%左右的涨幅分列前两名。杨国平指出,经过最近的调整,此次深能认沽末日轮效应对权证市场的影响已有所减弱,而许多权证的泡沫与以前相比也已大大减少,尤其是万华、鞍钢等认沽权证,目前溢价率都非常低,有的甚至出现了负溢价,认购品种的走势与正股的相关度越来越大。未来,随着宝钢等权证的陆续到期,末日轮冲击可能会主要集中在一些认沽权证身上。

●金牌分析师论市●

站上千八 站稳千八

本周四是中国工商银行A股的网上申购日,一般来说这个时候资金供应是最为紧张的。但也就在这天,上证综合指数在盘中创出本轮行情的高点,一度达到1799点,距离1800点仅半步之遥。与此同时,沪深300指数也创出了历史新高。可以看出,虽然面临很大的扩容压力,但是股市的上行态势并没有因此而改变。据此,人们有足够的理由推断,上证综合指数突破1800点整数位,可能就是眼前的事情了。



特约撰稿 桂浩明

在6月底的时候,中国银行发行,当时的市场走得很强,上证综合指数在中国银行发行期间走出了日线11连阳的行情,并且在几天以后的7月初突破1700点。不过,在中国银行A股股票上市,并且借助其权重作用,股指大幅度上攻到1757点之后,大盘出现了调整,一个月左右的时间内最大跌幅曾经超过200点。有鉴于此,所以现在也有人对是否应该突破近在咫尺的1800点心存疑虑,担心到时候大盘也会重演冲高回落这一幕。而如果无法站稳1800点,也使得对1800点的突破变得没有实际意义。

这样的担忧是有道理的,毕竟三个月前的这次行情调整,还是给大家留下了深刻的印象。但是,现在的市场状况和那时也有所不同。三个月前的11连阳,看上去的确令人振奋,可毕竟是上涨过快,市场基础不那么扎实。而且在连续上涨行情结束时股指最高也不过1672点,这以后是阴阳交错,股指在犹犹豫豫中上行,而且在中国银行上市之前收盘指数也没有能够站上1700点。另外,当时大部分板块都已经有所表现,一时间很难再找出什么具有领涨能力的股票了。

现在的情况则是,进入10月份以后,股指就逼近了1800点,在这关口进行了多天的整理,并且盘中还主动进行了调整,可以说蓄势是相当充分的,大有一种“围而不攻”的态势。从能量的准

备来说,要优于三个月前。

另外,最近市场热点频繁出现,医药等板块的启动显示,市场并不缺乏做多的题材和领涨的品种。重要的还在于,现在市场对于工商银行上市后的预期很高,它发行时将采取的“绿鞋机制”也有望在稳定股价方面产生积极的作用。与此相对应的是像中国银行这样的大盘股,相对价格就显得比较低。这样一来,工商银行的上市,对于大盘运行的正面作用会比较明显。所以,届时股指出现大幅震荡回落的可能性,应该说是不会大的。

现在,一种比较谨慎的预测是,在工商银行上市之前,大盘将继续进行强势整理,通过板块的轮动,不断抬高股指,并且在三个左右交易日的时间内突破1800点。这以后,随着工商银行的上市,借助其权重作用,股指还会顺势上一个台阶。但是,上台阶后不会像中国银行上市、股指突破1700点后那样大幅波动,更有可能是再度呈现平势整理的格局。在这过程中,银行等大

盘股对平抑市场波动的作用逐渐显现出来,股指的相对涨幅会有所压缩,但板块行情会持续活跃。考虑到现在已经到了三季报披露的高峰期,相关题材会不断涌现,这对于行情的延续会起到积极作用。

因此,虽然1800点是今年的一个高点,但综合来看近期就能够突破,而且突破后虽然不可避免会有相当的震荡,但基本站稳的概率还是比较大的。

“药力”发作 上证综指再创 5 年新高

1799.29点, 沪市大盘昨离1800点整数关口仅差毫厘

□本报记者 许少业

1799.29点!昨天,沪市大盘离1800点整数关口仅差毫厘。尽管指数冲关未果,但个股机会依旧频繁。医药板块整体“药力”发作,形成昨天盘面最突出的热点,对吸引各路资金起到积极作用。截至收盘,上证综指收于1792.25点,上涨5.07点,成交230亿元;深证成指报于2240.33点,微跌0.07点,成交133亿元;两市涨跌的个股基本相当。

昨天两市9只涨停的非ST股中,有6只是医药股,显示出明显的板块联动特征。这6只涨停的医药股中,既有国药股份这样的高价股,又有东盛科技、天坛生物这样的中价股,更有太龙药业、南京医药这样的低价股。此外,西南药

业、一致药业、金宇集团、上海医药、广济药业等品种也涨幅居前。医药板块昨天表现如此之强劲,从一个方面也表明市场参与的基础比较广泛。

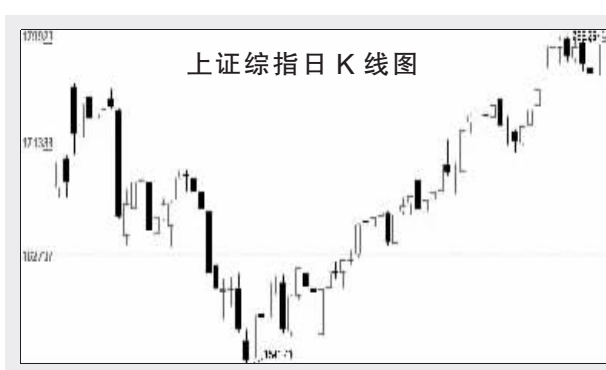
有关行业研究员认为,医药改革对制药行业来说总体上不是利好,但对医药销售子行业可能会带来积极的影响。不过,如果从估值角度来看,医药板块市盈率和市场净利率都有高估的嫌疑,因此目前只能用板块轮动和热点转移的眼光来看待医药股的上涨。当然,也有一些行业研究员认为,医药股的强势表现反映出市场对价值的挖掘正在走向深入。

反映市场景气状况的新股昨天表现不俗。新近上市的青岛软控、东源电器、獐子岛以及北辰实业都有一定的涨幅。从这几个新股的表

现来看,尽管上市时大盘点位已处于1800点附近,再加上青岛软控、獐子岛的绝对价格高达50至60元,但机构投资者仍然买入踊跃,盘中经常出现高举高打的大笔买盘,也充分显示出机构投资者对后市行情较为乐观的态度。

此外,由于银行股板块昨天出现了整体冲高回落的走势,在很大程度上牵引了股指的运行方向。部分地产股、航天军工股、有色金属股走势相对偏弱。

对于后市,广发证券的观点认为,实际上沪指1800点根本谈不上是阻力,昨天大盘冲高回落很大一部分原因是工行申购吸引了不少市场资金。由于大盘强势特征极为明显,盘中个股活跃度很高,经过适当的调整后大盘继续上行仍是可期的。



直击工行 IPO

工行 A 股股价会低于 H 股吗?

□特约撰稿 秦洪

工商银行的A股申购在周四悄然落幕,由于先期H股的国际配售过程中备受追捧,因此,业内人士纷纷预测工商银行在下周的上市将很精彩,有媒体报道称,工商银行H股暗盘价一度达到3.285港元,而内地的行业分析师也预测工商银行A股二级市场合理价位在3.36元至3.58元之间。

市场惯例会否打破

也就是说,工商银行虽然是A+H同步发行与上市,但由于市场的不同,A股股价有可能与H股股价产生一定偏离。而由于中国银行、招商银行等含H股的A股银行股,其H股股价高于A股,尤以招商银行为甚,昨日该股H股收盘价为11.86港元,而A股收盘价只有10.07元,差距之大,令人咋舌。

所以,市场就有一个猜测,工商银行的A股股价会低于H股吗?对此,不少业内人士认为这

一现象出现的概率较高。一方面是因为银行股H股股价高于A股股价似乎已成“常态”。另一方面则是投资偏好的不同,因为香港投资者对银行股一向情有独钟,大多予以估值溢价,而且由于香港市场资金较为充足,但A股则不然,虽然目前对大盘股的定位氛围较前些年略有改观,但投资者仍然不太喜欢大盘股,所以,估值偏低仍是常态,中国国航、中国银行等就是如此。

例外因素存在

当然,这仅仅是从资金偏好的角度来看待这一问题的。但是,目前A股市场较港股有一个相对特殊的地方,那就是A股市场对新股有莫名的喜爱,新股首日开盘价往往会高于合理估值,近期中小板块上市的新股更是如此。所以,作为新股的工商银行也有可能受追新思维的影响下,出现开盘价过高超出H股的可能。

更何况,A股开盘时间是



工行上市在即 资料图

股价的概率高,但不排除A股股价一度高于H股的可能。

无关乎定价权

但不管怎样,有一点是可以肯定的,无论是工商银行A股股价是否低于H股,均不意味着A股市场丧失自主定价权,一方面是因为A股可以自主定价,至少在上市首日A股二级市场价格先开出来。

另一方面则是市场因素使然,对于同一上市公司,在不同的市场,因为资金的偏好以及对企业内在竞争优势的不同估值,会有不同的价格,这与自主定价权无关。

而港股中优势企业大多是地产、金融为主,所以,他们对地产、金融企业愿意予以较高的估值溢价,这并不是一个不好的现象,反而可以封闭A股市场的下降空间,拓展A股市场的反弹空间,比如说招商银行H股股价高企成就近期A股市场金融股反弹的空间。

■B股市场

低价绩差 B 股撑市面

昨日沪 B 微跌 深 B 小涨

□本报记者 俞险峰

同沪深A股市场一涨一跌的表现截然不同,周四沪深两市B股一跌一涨。截至收盘,上证B指、深成B指分别收报108.21点和2581.31点,沪市较前日收盘微跌0.16%,深成B指则小涨0.73%。两市B股交投依然保持活跃,沪市成交1.14亿股,深市成交0.97亿股。

从个股表现来看,深市B股中涨幅最大的是深市B股中涨幅最大,涨6.10%,报收5.74港

元,而武钢B报收3.47港元,以-3.61%位列跌幅榜首,其他个股涨跌幅均不大。唯一一只涨停个股凌云B股,当天以0.33美元报收。沪市B股中上涨个股约占三成,下跌个股则将近七成,不过跌幅都超过1%。

金通证券研究员钱向劲则认为B股大盘攻击性明显不如节前,主要以平稳走势呈现。B股暂时失去了刺激因素,加之涨幅巨大,此外一批低价股也已经出现动力不足的状况,因此短线上行空间较为有限。技术上,股指反弹姿态

仍保持良好,不过上方面临高点压力,预示后市股指走势不会一帆风顺。

海通证券分析师张崎指出本周部分低价绩差B股卷土重来,短线投机资金依然不甘寂寞寻求盈利机会,而一些具有业绩支持的个股目前价值仍被低估。张崎建议,如果要参与那些没有业绩支持的股票的话,应以短线投机为主,且应该注意控制仓位以规避风险,而对于那些绩优股以及面临重大资产重组业绩有望提升的品种则可逢低适当参与。

每日权证数据(2006年10月19日)

代码	名称	收盘(元)	涨跌(元)	涨跌幅(%)	成交金额(亿元)	成交金额增(%)	换手率(%)	标的证券收盘价(元)	溢价率(%)	剩余存续期(自然日)	今日涨停价(元)	今日跌停价(元)	
认购权证													
580001	宝钢JTB1	0.428	0.020	4.90	6.26	17.7	133.28	2.77	10.0	105.5	34	0.778	0.078
580002	包钢JTB1	0.885	0.010	1.14	2.04	16.7	25.11	2.26	25.0	130.5	162	1.173	0.898
580003	邯钢JTB1	1.292	0.011	0.86	2.34	39.3	16.47	3.65	10.2	85.7	167	1.756	0.830
580004	首钢JTB1	1.841	-0.025	-1.34	0.67	-4.1	14.59	4.67	33.6	135.5	196	2.429	1.254
580005	万华HXB1	11.832	0.399	3.46	0.69	25.4	0.67	15.57	-4.7	189	14.682	9.183	
580006	燕京OCB1	3.096	-0.041	-1.35	0.63	-19.8	85.4	5.64	18.2	136.5	213	3.706	2.306
580007	长电CWB1	2.690	-0.036	-1.37	0.63	47.4	5.86	6.72	24.1	123.8	217	3.438	1.763
580008	国电JTB1	1.943	—	—	—	—	—	5.39	25.1	85.8	320	2.618	1.268
030001	鞍钢JTC1	3.196	-0.014	-0.44	0.99	-29.3	27.15	6.34	3.9	175.3	47	3.989	2.404
030002	五粮YCP1	6.870	-0.100	-1.43	1.33	-61.3	6.42	12.47	10.2	72.2	531	8.429	5.311
认沽权证													
580990	茅台JCP1	0.905	0.000	0.00	0.28	-0.7	4.48	50.00	46.6	91.2	222	2.468	0.001
580991	海尔JTP1	0.588	-0.007	-1.18	0.45	—	11.46	5.57	33.5	78.5	208	1.288	0.001
580992	鲁丰QCP1	0.857	0.001	0.17	0.37	-47.7	9.18	5.94	37.9	85.5	213	1.287	0.001
580993	万丰HXP1	1.160	0.011	0.96	0.12	-2.9	7.38	18.57	46.1	88.7	189	3.910	0.001
580994	顺水CTP1	0.778	0.006	0.65	0.31	-16.1	11.23	5.08	18.9	79.7	116	1.416	0.141
580995	包钢JTP1	0.473	0.008	1.72	0.76	7.7	22.30	2.26	16.1	70.9	162	0.761	0.186
580996	沪深JTP1	0.938	0.008	0.86	0.99	0.2	18.77	13.94	9.7	35.6	138	2.663	0.001
580997	招行CMP1	0.344	0.002	0.58	0.40	-10.1	5.21	10.07	49.0	65.7	317	1.607	0.001
580998	机场JTP1	0.764	0.003	0.39	0.84	-19.0	40.41	6.70	8.4	59.8	64	1.602	0.001
580999	武钢JTP1	0.334	0.017	5.36	3.03	142.5	166.33	2.77	9.9	90.3	34	0.684	0.001
038001	铜铝PCP1	0.814	0.004	0.49	0.13	4.3	7.01	3.57	26.3	76.2	196	1.499	0.129
038003	华泰JTP1	1.083	0.002	0.19	0.27	10.5	3.88	3.94	-1.3	23.0	499	1.538	0.628
038004	五粮YCP1	1.040	0.000	0.00	0.15	-5.1	4.48	12.47	45.1	61.2	531	2.559	0.001
038006	中钢JTP1	0.906	0.001	0.11	0.20	24.9	5.16	12.15	33.6	49.8	400	2.619	0.001
038008	鲁能JTP1	1.467	0.027	1.88	0.30	-0.3	17.00	18.01	24.3	51.3	253	3.718	0.001

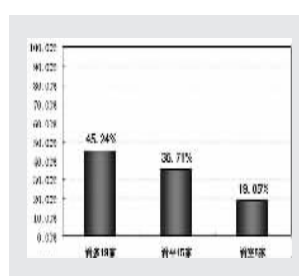
本栏目由上海证券交易所投资者教育中心主办,数据由平安证券提供,仅供参考,据此操作投资所造成的盈亏与此无关。

■技术指标导读

2006年10月19日							
指标名称	上证指数	深证成指	指标名称	上证指数	深证成指		
移动平均线	MA(5)	1779.86	447.51	指数平滑异同平均线	DIF	29.24	8.05
MA	MA(10)	1779.02	446.49	MACD(12,26,9)	MACD	29.31	7.54
MA(20)	1753.76	438.19					
MA(30)	1726.16	431.93	动向指标	+DI	31.77	33.69	
MA(60)	1673.36	419.12	DMI(10)	-DI	12.56	10.87	
MA(120)	1641.71	413.65	ADX	36.73	32.71		
相对强弱指标	RSI(5)	69.26	77.33	人气指标	BR(26)	285.77	243.48
RSI(10)	69.16	73.70	AR(26)	236.92	231.57		
随机指标	%K	80.85	88.48	简易波动指标	EMV	28.14	4.42
KDJ(9,3,3)	%D	81.25	87.27	ENWMA	31.95	5.42	
%J	80.05	90.91	心理线	PSY(10)	60	70	
			PSY(20)	60	70		
超买超卖	CCI(14)	83.42	91.15	震荡量指标	OSC(10)	13.23	4.87
ROC(12)	4.65	5.67	OSC(20)	MA(5)	13.86	5.05	
威廉指标	W%R	11.89	5.89	成交量比率	VR(25)	158.67	213.68
			VR	MA(5)	156.64	195.57	

小结:昨日沪深两市冲高回落态势,两市指数均创近期新高,10日均线上升至5日均线,成交量较前期略有放大。MACD红柱开始伸长,上证DIF和MACD粘合,各项指标继续向好,KDJ进入超买区,预计后市大盘仍以震荡为主。

■多空调查



东方财富网统计了42家机构对周五大盘走势的看法。经过前一日的放量上涨之后,市场获利盘迅速累积,多数机构认为短线市场将继续消化上档压力,保持小幅攀升格局。

看多:北京首证等机构认为增量资金源源不断地入市,数据来源于:东方财富网

两市继续强势上行的格局因此也就不容易中止,也就是说,两市近日极有可能会对千八发起进攻。

看空:东北证券等机构认为股指经过连续的高位震荡后,已经积累了较大的做空动能,且市场难以有效化解1800点所带来的心理压力,故大盘有理由先选择向下调整。

看平:汇正财经等机构认为短线来看,股指在连续大涨后已接近上升通道上轨,且千八附近压力明显,市场上攻欲望减退,接下来的震荡在所难免,对此投资者要有足够的心理准备。