

驰宏锌锗发威 有色再度生色

1855.71! 权重指标股推动沪综指创出五年新高

□本报记者 许少业

昨天,有色金属板块的龙头股驰宏锌锗勇涨涨停,带动其他有色金属股表现活跃,有色金属板块整体涨幅达到3.55%,成为昨天的领涨板块。沪深大盘也延续升势,双双再创五年新高。截至收盘,上证综指报于1855.71点,上涨17.72点,成交277亿元;深证成指收于4643.17点,上涨21.19点,成交146亿元。

驰宏锌锗昨天的涨停,与公司披露的一则公告信息有直

接的关系。该公告称,公司于2006年4月25日开始建设的“6万吨/年锌合金项目”,截至公告日已投入生产,且产出合格批量产品。市场人士认为,作为中国百家最大有色金属冶炼企业之一,此次驰宏锌锗的6万吨/年锌合金项目投入生产后,将进一步巩固公司在同行中的优势,并有望成为公司未来一个新的利润增长点,难怪受到资金的追捧。

作为有色金属板块的龙头品种,驰宏锌锗是本轮行情的大牛股之一,最大累计涨幅近6

倍。当然,其业绩情况也令人叹服,该公司今年前三季度每股收益为3.85元,列两市A股榜首。因此,驰宏锌锗的投资价值一直被机构看好。平安证券分析师认为,驰宏锌锗是集采、选、冶一体化的大型矿冶公司,并具有矿山资源优势,给予其9至10倍市盈率并不为过,但由于未来公司业绩对铜价极为敏感,市场给予其一定折价。东方证券的分析师也预计,随着铜价的上涨和铅锌自供量的恢复,公司4季度毛利率将实现上升。从行业供求分析,市场对2007年铜供给短缺

程度预期在减弱,但大量供给缺口和低库存仍会支撑铜价高位运行,因此公司估值仍具明显的吸引力。

有色金属板块的其他品种昨天也有不错的表现。新疆众和、宝钛股份、中金岭南、中金黄金、中钨高新、山东黄金等品种也都有较大的涨幅。不过,铝业股表现总体偏弱。

除了有色金属股外,权重指标股依然成为推动股指上行的中坚力量。无论是中国石化、华能国际,还是以上海汽车为代表的汽车股,宝钢股份为代

表的钢铁股以及交通运输、港口设施等权重类个股盘中均有表现,充分表明了目前的行情主线依然是主流资金对权重蓝筹股进行充分挖掘。

对于后市,广发证券的观点认为,近期盘中下跌个股仍不少,显示目前市场投资心态有所谨慎。不过,大盘依然维持强势,尤其是多只指标品种表现较强,使得指数始终能够维持较强的态势。一般来说,目前市场只要没有明显“利空”,大盘即使出现回调调整,也将是比较温和的。

●金牌分析师论市●

把握指数牛市下的两大主线

近期A股市场的走势极为硬朗,上证综指在昨日再创行情新高,牛市特征非常清晰。但也有敏感的分析人士发现,目前A股市场的牛市较往常有着极大的差异,普涨式的牛市似乎在于位于结构性牛市。以沪市为例,昨日上证综指大涨17.72点,但上涨家数为457家,下跌家数也达到366家。

新“二八”走势 强化指数牛市特征

有业内人士将目前的市场称为新“二八”走势特征,即占上市公司总数20%的大市值股往往能够获得当日成交量80%的份额,从近期盘面来看,沪深300成份股的成交量分布的确在佐证着这一观点。这与前些年形成的“二八”特征有着一定的区别,因为原先的“二八”特征主要指的是20%的股票上涨,80%的个股调整,这隐含着股价结构的调整,而新“二八”走势特征则是量能结构的变化趋势。

从当前信息来看,未来A股市场可能会延续着这样的新“二八”特征,一方面是因为在资本市场开放力度提速尤其是A+H的背景下,A股市场越来越与成熟资本市场接轨,而成熟资本市场的特征就具有典型的“二八”特征,尤其是蓝筹股(主要是权重股)的交易量往往占据了80%的份额。所以,A股市场的新“二八”特征也具有极强的与国际市场接轨的信号。另一方面则是因为未来股指期货、融资融券以及各兑权证等金融衍生品的推出,权重股的溢价效应将非常吸引流动性,也是说,制度变迁强化着这样的“二八”特征趋势。

有意思的是,权重股又是典型的指标股,所以,该类个股在资金的持续流入的滋润下,股价有望反复走高,从而推高指数的进一步强势。正因为如此,业内人士认为目前A股市场已进入指数牛市特征。而且,在未来IPO过程中,权重股的扩容也将受到相关方面的重视,如此看来,随着新的权重股加盟,也有望强化指数牛市的特征,这也可能是业内人士认为上证综指有望继续走高,上摸千九关口的原因之一吧。

两条主线彰显投资机会

不过,仔细推敲目前的“二八”现象或者说当前权重股的走势,不难发现,这些个股走强的



特约撰稿 秦洪

动力其实与第三季度的业绩变化情况有着极大的关联,比如说近期强势特征明显的宝钢股份,主要是因为第三季度的业绩出乎市场的预期,半年报的每股收益是0.25元,第三季度就达到0.27元,如此的业绩变化充分显示出钢铁行业已出现了景气复苏的特征,既如此,就引起了机构资金重新配置宝钢股份等钢铁股,这自然使得股价出现强硬走势。

也就是说,行业复苏是目前A股市场机构资金布局的一个主线。而且,目前A股市场还有一个主线索,就是业绩的可持续性增长,这主要分布中小市值的个股身上,比如说宜华木业、中原高速、横店东磁等,此类个股的业绩一直运行在上升轨道中,但三季度季报显示此类个股在第三季度的业绩变化有望出现加速增长的趋势,所以,新增资金加仓,如此就推动了此类个股股价的上升通道的形成。

也就是说,目前A股市场有两条主线,一条是行业复苏拐点信号明显的个股,比如说钢铁、化纤、电力、航空运输等,其中钢铁、化纤主要在于市场需求的回暖,而电力、航空运输以及海运等则由于油价、煤价等成本下降的预期影响。另一条则是业绩的可持续性增长,这主要体现在个股而非行业身上。而在业内人士看来,虽然这两条主线均符合价值投资范畴,但行业复苏主线更符合彼得林奇的投资思路,后者更符合巴菲特的长期投资思路。

不管怎样,只要能够长期跟踪一条主线,那么就可以获得超越市场的平均收益率水平,因此,根据当前的盘面来看,行业复苏股中的电力、化纤等板块有着较强的上涨预期。而可持续性增长个股的个股主要有兰花科创、云天化、新安股份等一批业绩不俗且未来仍有增长动力的个股。

游资导演上港涨停大戏

□本报记者 李佳

昨日,上港集团走出整体上市以来第一个涨停。这样的结果出乎机构投资者意料之外。

在上市第二天跌破发行价3.67元以后,上港集团只在发行价下方呆了两天。本周二,上港集团涨至3.76元,突破发行价,而昨日,上港集团开盘就表现出强劲的上涨动力,股价一路攀升,下午开盘不久,股价便封至涨停4.14元,直至收盘,涨停板上仍然挂着3700多万股的巨量买单。

这是近期又一开始跳舞的“大象”。但与其它大盘股不同,上港的飙升动力似乎并非来自机构,而是来自游资。

“上港集团较高的发行市盈率已充分反映了估值水平,虽然作为行业老大能够享受一定的估值溢价,但目前的价格已经偏高。”一位基金经理这样评价。

三季度,上港集团交出了一份出色的成绩单,公司吞吐量和收益均表现出强劲的加速增长态势。主营收入和净利润分别增长30.3%和70.2%,带动前三季度累计增速分别达到13.9%和48.3%,公司利润率大幅提高。由于利润增速大大高于收入增速,公司三季度的毛利率和净利率分别较去年同期提高7和5.9个百



上港集团在游资推动下“急速启航” 张大伟 制图

分点至52.1%和25.3%。

尽管如此,相当部分的基金、券商等机构投资者并未对上港集团垂青有加,“回避”的态度自集团决定整体上市以来异常坚决。申银万国、中信等大券商的研究报告给出的评级均为“中性”,一个重要原因是,上港的28倍左右的市盈率已经较同行业股票远远高出。

不过,市盈率高却不能阻碍游资对上港的追击。从上交所公开数据可以看出,昨日,东方证券上海宝庆路营业部、天一证券宁波解放南路营业部、国信证券南京洪武路营业部、国泰君安上海陆家嘴东路营业部、海通证券杭州解放路

营业部“荣登”上港集团合计买入金额前五强。国信证券深圳红岭中路营业部、招商证券深圳振华路营业部这些“涨停板敢死队”也赫然出现在合计卖出金额榜。而基金等机构专用席位则无一现身。

市场人士分析,游资敢于在这样一只大盘股身上搏杀,一方面是由于上港三季度盈利能力有了较大提升,也提升了目前股价的安全边界,另一方面,则很可能主要出自游资迎合目前市场潮流,对“大盘蓝筹”概念的炒作。

随着股指期货与融资融券制度的推出,大盘蓝筹股的流动性将明显增强,流动性的增强将会进一步吸引资金,特别是QFII等境外机构投资者的关注。从国际证券市场的经验来看,良好的流动性会增强投资者对股票的估值,尤其显现出大盘蓝筹股的流动性溢价。而上港集团通过换股发行整体上市后,目前约870亿元总市值已经跻身目前市场排名前列,已成为市场核心蓝筹指标股之一。

而日前中国石化、中国联通、宝钢股份、武钢股份、中国国航等大蓝筹群体发飙,更使“大盘蓝筹”成为市场瞩目的焦点。市场人士认为,游资可能正是利用市场的追逐热点的心理,加上上港又是新近上市的新股,才一手导演了昨日的涨停大戏。

别是QFII等境外机构投资者的关注。从国际证券市场的经验来看,良好的流动性会增强投资者对股票的估值,尤其显现出大盘蓝筹股的流动性溢价。而上港集团通过换股发行整体上市后,目前约870亿元总市值已经跻身目前市场排名前列,已成为市场核心蓝筹指标股之一。

而日前中国石化、中国联通、宝钢股份、武钢股份、中国国航等大蓝筹群体发飙,更使“大盘蓝筹”成为市场瞩目的焦点。市场人士认为,游资可能正是利用市场的追逐热点的心理,加上上港又是新近上市的新股,才一手导演了昨日的涨停大戏。

两家“第三方”获利不菲

上海国资公司和招商证券持有的上港集团账面盈利12.8%

□本报记者 叶展

上港集团的涨停,不仅令当初选择换股的股东终于成功解套,也使以现金收购上港股票的上海国资公司和招商证券账面上有了不菲的盈利。

如今的上港集团,系从原上港集团换股而来。在换股中,上海国资公司和招商证券分别获得了约3000万股。按照1比4.5的比例换股之后,上海国资公司和招商证券可分别获得上港集团股票约6.3亿股和1.3亿股,该部分股权

的成本应为发行价3.67元。按照昨日收盘价计算,这两家公司已经赚得了不错的收益。相对3.67元的发行价,昨日上港集团4.14元的价格升值幅度为12.8%。也就是说,如果上海国资公司和招商证券在前几个交易日中一直持股不动的话,账面上已经分别有了将近3亿元和6000万元的利润。

值得注意的是,在昨日的成交龙虎榜上,招商证券哈尔滨长江路证券营业部和招商证券深圳振华路证券营业部均出现在了卖出金额最大的前五名中,其中,哈尔滨长江路营业部卖出了8179万元的上港集团,而深圳振华路营业部卖出了1263万元的上港集团。由于换股所得的股票并未有限制流通的说明,因此,招商证券是否已经在落袋为安值得关注。

从投资机会来看,上港集团整体上市后本身并无估值优势,但对于其它港口品种存在很强的启示作用,一轮港口行业的整体上市热潮正在后台悄然展开,在上海港通过上港集团(600018)实现整体上市的天泽湾(600717)、深赤湾(000022)、盐田港(000088)、营口港(600317)等品种均存在可能。而区域性的港口整合所带来的机会也不容忽视。

■权证观察

武钢权证一枝独秀

□本报记者 叶展

昨日权证市场未能延续日前整体上扬的局面。除了武钢认购和认购继续强势以外,其余权证大多下跌。

昨日21只交易的权证中,有17只出现下跌。跌幅从0.61%到6.07%不等。跌幅最大的是首创认购权证,该权证全天震荡下行,收于1.902元,跌幅达到了6.07%,即使在尾盘正股出现急速拉升时,该权证也毫不理会,反而加速下跌。临近到期的武钢权证依然是整个权证市场最为耀眼的明星。其认购权证开盘即直接高开,全天几

经上下后,最终收盘上涨了16%,价格已经达到了0.812元;而其认购权证同样表现不俗,开盘后瞬间有过高达18%的涨幅,此后虽然有所回落,但全天仍然保持了9.96%的涨幅。

武钢权证的走势已经不能完全用其与正股的联动来解释。武钢股份今日连续大涨,昨日涨幅为3.54%,这可以部分解释武钢认购权证几个交易日内翻番的走势。但是,在正股大涨的同时,已经处于价外状态的武钢认购权证也在连续上涨,基本理论上已经完全无力,唯一可以参照的,只有资金面的变化。

■技术指标导读

2006年11月1日					
指标名称	上证指数	深证综指	指标名称	上证指数	深证综指
移动均线 MA(5)	1824.24↑	445.51↑	指数平滑异同均线 DIF	30.45↑	4.56↓
MA(10)	1807.50↑	446.14↓	MACD(12,26,9) MACD	28.35↑	5.70↓
MA(20)	1790.50↑	445.47↑	动向指标		
MA(30)	1768.26↑	439.69↑	DMI(10)	+DI 36.62↑	23.93↑
MA(60)	1697.16↑	422.88↑		-DI 13.96↓	22.10↓
MA(120)	1668.44↑	420.23↑	ADX	32.46↑	19.53↓
相对强弱指标 RSI(10)	84.89↑	62.58↑	人气指标 BR(26)	278.63↑	200.33↑
RSI(30)	76.56↑	59.85↑	AR(26)	234.44↑	199.98↑
随机指标 KDJ(9,3,3)	%K 84.27↑	61.41↑	简易波动指标 EMV	40.90↑	-4.56↓
	%D 76.32↑	58.58↑	PSY	30.89↑	-2.00↓
	%J 100.17↑	67.08↑	心理线 PSY(10)	70-	70-
			PSY(20)	65-	70-
超买超卖 CCI(14)	182.73↑	47.68↑	震荡量指标 OSC(10)	18.21↑	2.86↑
ROC(12)	4.77↑	0.87↑	OSC MA(5)	31.82↑	0.16↑
威廉指标 WWR	0.17↑	23.34↑	成交量比率 VR(25)	138.43↑	213.01↑
			VR MA(5)	127.11↓	198.08↑

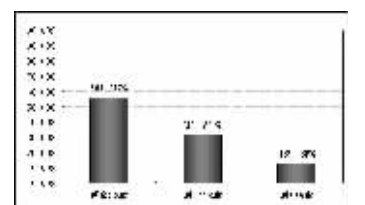
小注:昨日沪深两市呈震荡上行态势,两指数均以当日高点收市,上证指数创近期新高,成交量与前基本持平。MACD翻红柱,各指标继续上行,上证WR和J线继续钝化,预计后市大盘有冲高回落的可能。

每日权证数据(2006年11月1日)

代码	名称	收盘(元)	涨跌(元)	涨跌幅(%)	成交金额(亿元)	成交金额增幅(%)	换手率(%)	标的证券收盘价(元)	溢价率(%)	隐含波动率(%)	到期时间(自上市日)	今日涨停价(元)	今日跌停价(元)
认购权证													
580001	武钢JTB1	0.812	0.112	16.00	29.16	0.8	466.90	3.22	5.6	16.15	21	2.12	0.412
580002	包钢JTB1	0.873	—	—	—	—	—	2.31	21.8	1.26	149	1.16	0.586
580003	邯钢JTB1	1.619	-0.010	-0.61	10.42	-66.8	6.982	3.96	10.1	10.20	154	2.119	1.119
580004	首创JTB1	1.902	-0.123	-6.07	2.74	-69.1	6.688	4.77	32.1	13.97	173	2.502	1.302
580005	万华JTB1	13.400	-0.201	-1.48	0.20	-72.9	2.251	16.32	-2.7	1.76	16.273	10.527	—
580006	耀文JTB1	3.083	-0.089	-3.11	1.43	-28.6	18.939	8.30	16.3	1.26	3.986	2.389	—
580007	长电JTB1	2.677	-0.057	-2.08	1.66	-48.6	14.85	7.15	17.9	11.21	204	3.577	1.777
580008	国电JTB1	2.033	-0.092	-4.33	3.45	-36.4	7.659	5.46	26.1	9.01	307	2.721	1.346
030001	鞍钢JTC1	3.828	0.132	3.57	2.58	-23.6	60.06	7.04	2.6	20.30	34	4.708	2.948
030002	五粮JTC1	6.856	-0.168	-2.39	1.78	-43.3	8.69	12.30	11.6	7.76	618	8.394	8.319
认购权证													
580900	茅台JCP1	0.945	-0.008	-0.94	1.10	-43.6	18.95	8.20	49.4	96.0	209	2.509	0.001
580901	海尔JTP1	0.607	-0.008	-1.30	0.77	-56.3	18.45	5.73	35.7	86.3	195	1.320	0.001
580902	燕京JCP1	0.586	-0.019	-3.14	1.06	-62.6	26.40	5.80	39.6	90.7	200	1.311	0.001
580903	万华JHCP1	1.088	-0.031	-2.77	0.36	-56.1	23.39	16.32	48.2	93.5	176	3.961	0.001
580904	原水JTP1	0.815	-0.030	-3.56	1.70	-41.7	5.753	4.98	18.0	84.2	103	1.440	0.190
580905	包钢JTP1	0.468	—	—	—	—	—	2.31	17.7	7.65	149	0.795	0.191
580906	沪深JTP1	0.505	-0.014	-1.52	2.22	-44.5	42.42	15.68	20.1	85.0	125	2.869	0.001
580907	招行JCP1	0.356	-0.012	-3.26	2.00	-72.1	24.57	10.63	51.8	71.1	304	1.681	0.001
580908	机场JTP1	0.873	0.018	2.11	5.36	-14.0	215.60	6.95	13.3	88.6	51	1.748	0.001
580909	武钢JTP1	0.287	0.026	9.96	6.17	-36.1	45.290	3.22	21.0	159.3	21	0.687	0.001
038001	钢铁JCP1	0.985	-0.026	-2.85	1.50	-71.9	71.06	3.63	28.8	96.0	193	1.582	0.188
038003	华泰JTP1	1.110	-0.031	-2.72	1.73	-58.4	24.32	3.80	37	82.4	486	1.585	0.635
038004	五粮JCP1	1.045	-0.020	-1.88	0.83	-44.1	24.73	12.30	44.3	61.5	518	2.853	0.001
038006	中煤JTP1	0.911	-0.010	-1.09	1.52	-8.5	38.17	13.53	40.4	57.5	387	2.819	0.001
038008	浦发JTP1	1.376	-0.040	-2.82	0.44	-66.8	26.03	20.25	32.2	61.3	240	3.907	0.001

本栏目由上海证券交易投资者教育中心主办,数据由平安证券提供,仅供参考,据此操作投资造成的盈亏与此无关。

■多空调查



东方财富网统计了41家机构对周三大盘走势的看法,经过今日大盘的快速拉升之后,市场中获利盘的上升速率将减缓,保持小幅攀升格局。

看多:北京首证等机构认为短

期股指的上升空间进一步拓展,也使市场人气不断集聚,大盘在强势上攻格局形成热点板块轮炒的市场特点,短期市场仍处于多头市场,短线炒作机会较多。

看空:华泰证券等机构认为大盘蓝筹股阶段性涨幅已经不少了,技术上调整的需要已越来越大了,对于大盘走势需要保持相对冷静。

看平:汇正财经等机构认为经过连续性的拉升之后,市场中获利盘的上升速率将减缓,保持小幅攀升格局。

来源:东方财富网