

指数涨赚钱难 八成多股票跑不赢大盘

倒挂现象越演越烈,昨日个股涨跌家数之比接近 1:3

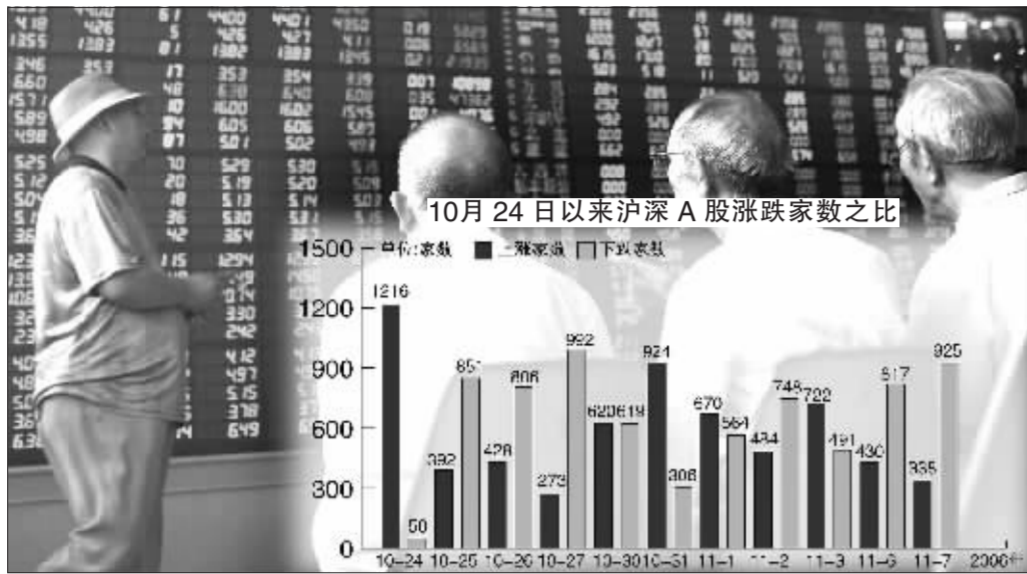
□本报记者 俞险峰

自 10 月 24 日沪市一举突破 1800 点的重要关口以来,已经历 11 个交易日,期间大盘不断创出 5 年多来的新高,截至昨日上证综指累计涨幅达到 7.40%,而在期间跑赢大盘的个股只有 209 只,占到在交易的 1361 只 A 股的 15.36%,也就是说八成多的 A 股没有跑赢大盘,大多数投资者只赚指数不赚钱。

进一步分析个股涨跌情况,自 10 月 24 日以来有 745 只个股不仅没有跟随大盘上涨,反而出现下跌,其中中盛科技跌幅最大,达到 37.22%,在这期间跌幅超过 20% 的个股有 5 只之多。另外还有 407 只个股虽然没有下跌或有上涨,但涨幅小于大盘。

具体到每一个交易日来看,在大盘股指强劲上扬的同时,涨跌个股比例倒挂现象十分明显。港澳资讯的统计资料显示,在最近的 11 个交易日中,有 6 天跌的个股比涨的多,而反映大盘走势的上证综指其实只有 2 天是微跌的,其余 9 天是上涨的。

值得注意的是,近两个交



数据来源:港澳资讯 史丽 资料图 张大伟 制图

易日来,大盘在钢铁股、银行股和煤炭股等板块轮动影响下,走出连创新高的行情,涨跌个股家数倒挂的现象却有越演越烈的趋势。周一上证综指上涨 19.95 点,深证成指上涨 94.94 点,两市 A 股涨跌比为 430:817;周二上证综指上涨 3.22 点,深证成指上涨 44.92 点,涨跌个股比 338:925。

市场人士表示,此种现象显示中国 A 股市场格局正在发

生重大变化。资深市场人士余凯认为当前股指的上涨更多是由于大盘蓝筹股与指标股的带动,同时个股分化日益加剧,“二八”趋势十分明显。10 月上证综指涨了 4.88%,当月也只有两成的股票跑赢了大盘。

而从目前 A 股市场的运行特征来看,一方面是因为权重股的数量渐渐增多,尤其是沪市的重心越来越倾向于迎接大

市值蓝筹股。另一方面则是因为权重股的投资价值日益得到市场的认可,出于对安全性和防御性特征的要求,部分资金开始在大市值低估值板块中寻找新的机会。表现在盘面上就是指标股与低市盈率的大盘蓝筹股取代前期的地产、军工板块而成为主流热点。同时在诸如股指期货、融资融券等制度性创新的推动下,这些大盘蓝筹股所孕育的投资机会正为市

煤炭股轮涨 机构使了“回马枪”?

□本报记者 许少业

风水轮流转。在钢铁、电力、港口、公路、汽车等二线蓝筹一窝蜂补涨之后,煤炭板块昨天也迎来“发光发热”的美好时光。不过,与其他板块不同的是,煤炭股昨天集体上涨却凸显了机构之间的分歧,该板块的一些主流品种因此均留下了较长的上影线。

行情显示,昨天沪深两市主要的煤炭股均出现上涨,恒源煤电、国阳新能盘中均触及涨停板。不过,兰花科创、西山煤电、金牛能源、开滦股份等品种留下的较长上影线,似乎也昭示着该板块的上涨阻力仍有待攻克。

三季度减持成主流

从各基金的三季报可以发现,减持煤炭股成为三季度的主

旋律。在二季度基金重仓持有的本已不多的 6 家煤炭股中,只有神火股份被明显增持;国阳新能持仓比例变化不大,但持有该股票的基金数从 8 家锐减到 4 家;兰花科创被减持约三分之一;西山煤电和安泰集团则从基金重仓股名单中消失;7 月份上市的新股大同煤业虽然截至三季度没有被基金抛弃,但随着该股股价缩水,基金持有市值已经跌去了 10% 左右。

主流资金抛弃煤炭股的主要原因,在于其预期煤炭行业成本加大而价格滞涨,企业盈利空间见顶或难有上升空间。

估值优势渐显

然而,物极必反。天相投资顾问的研究报告认为,历经三季度的持续下跌后,煤炭股整体估值已处于较低水平,该板块平均

市净率只有 1.75 倍,而若以目前市价简单重置上市公司拥有的采矿权价值,市净率平均值即降为 1.65 倍。目前美国、澳大利亚煤炭上市公司的平均市净率为 3 至 5 倍。从储备煤炭资源价值折现角度保守评估,部分煤炭上市公司如潞安环能、国阳新能、大同煤业等,股价已低于其拥有的资源价值折现值,而这些公司均属煤炭板块的优质上市公司,目前股价均处于较低水平。

而从四季度的情况看,煤炭行业的季节性增长有望体现。煤炭行业供需总体平衡,供给增量释放加快,冬储煤季节性因素将拉动需求增长。天相投资顾问认为,预期煤炭行业的季节性需求增长在四季度会有所体现,煤炭库存还会出现结构性变化。四季度消费旺季的来临和煤炭行业整体发展趋势仍较为乐观,以上

股票代码	股票名称	收盘价(元)	动态市盈率(倍)	EPS(2006,第三季报)(元)	净利润同比增长(%)
600123	兰花科创	14.05	8.93	1.19	29.95
000983	西山煤电	7.62	9.07	0.63	3.20
600997	开滦股份	7.11	9.38	0.57	7.17
600971	恒源煤电	11.43	9.64	0.89	14.17
600348	国阳新能	12.82	9.79	0.98	7.68
000937	金牛能源	5.59	10.11	0.41	-32.02
600508	上海能源	6.61	10.61	0.47	2.10
000933	神火股份	9.55	11.94	0.60	-18.53
600188	兖州煤业	6.53	13.41	0.37	-12.03

资料来源:聚源数据

因素将刺激股价回升,而目前板块整体估值较低,为战略布局者预留出充分安全边际。

煤价上涨成催化

招商证券的最新研究报告指出,虽然目前处于煤炭销售的淡季,但国内煤炭价格却出现全面上涨。他们认为,上涨的煤炭价格将催生煤炭股的反弹行情,并将煤炭行业的投资评级调高至“推荐”。与此同时,中金的最新研究

报告也开始看好一些煤炭股。该研究报告称,虽然基本面无重大改观,但仍感觉短期内煤炭股有一定的板块轮动和交易机会,主要基于第四季度煤价表现,市场对经济复苏、周期性行业的乐观以及国内可比公司同国际可比公司的估值差异。

从上周全国煤炭市场行情来看,煤炭价格呈现稳中有升的态势。这个因素成为资金短期做多煤炭股的催化剂。

深成 B 指天天向上 6 天刷新 5 次纪录

沪深 B 股综合指数分别创下 2 年和 5 年来新高

□本报记者 李佳

深市 B 股一往直前,昨日深成 B 指收盘报 2884.39 点,盘中最高摸至 2884.50 点,再创历史新高。自 10 月 31 日以来,成份 B 指几乎是“天天向上”,日日创出历史新高,期间涨幅超过 8%。虽然 11 月 3 日深成 B 指小幅收阴,但是当日盘中仍然创出新高。昨日沪深 B 股综指分别报收于 110.57 点和 352.77 点,盘中双双创下 111.12 点和 352.77 点的年内新高,两市成交量则保持

稳定。

总体来看,沪市 B 股的表现则明显不敌深市 B 股,呈现出明显的沪弱深强局面。个股方面,深市深中冠 B、中集 B 涨幅高达 5.28% 和 4.89%,涨跌互现,比例接近 1:1;而沪市伊泰 B、振华 B 则以 3.37% 和 2.64% 的涨幅居前,涨跌家数比接近 1:3。无论从最高涨幅和上涨家数看,沪市 B 股均不敌深市 B 股。

上证 B 指创下 2 年来新高,深证 B 指创下 5 年新高,成份 B 指更是创下历史新高,B 股市场

这片“被遗忘的角落”逐渐成为市场另类资金关注的焦点。

从近期上涨 B 股来看,绩优股占多数,表现强劲。市场人士认为,近期绩优 B 股上涨已维持一段时间,不排除有被长线投资者关注的可能。由于沪市绩优 B 股尚未形成板块效应,而不少沪市 B 股此前曾被市场大幅炒作,目前股价已走出下坡形态,相比之下深市绩优 B 股表现较为抢眼,对指数飙升产生一定影响。

在 A 股市场股权分置改革基本完成之后,B 股何去何从成

为市场关心的话题。虽然管理层目前对这一问题尚无明确时间表,但不少业内人士认为,明年将是解决 B 股问题的关键年,关于“A、B 股合并”的传闻也不时见诸报端。从 B 股运行的趋势上看,目前市场已全面活跃,强势特征明显,沪深两市均处于良好的上升通道之中。

西南证券周兴政认为,从近年来的情况看,一些 B 股公司的盈利能力表现出良好的稳健性、增长性和持续性,有不少 B 股公司还给出持续的分红派息。例

如,苏威孚 B、粤照明 B、深赤湾 B、本钢板 B、杭汽轮 B、粤高速 B 等 B 股公司的股息收益率均在 5% 以上,这是多数 A 股公司和 H 股公司都无法比拟的。

不过,也有市场人士认为,目前 A 股正处于一轮大行情的末期,潜力股已挖无可挖,而一年多的上涨行情之后人气不散,进而热钱流入到相对价格便宜、规模较小的 B 股市场,流入的资金带有很强的投机性,因此对 B 股行情可维持时间表示怀疑。

系统性风险正在逼近

●金牌分析师论市●



特约撰稿 郑曼

本周一,沪深股市在央行宣布存款准备金率上调 0.5% 的消息影响下,开盘瞬间探低后随即被拉高,尽管大盘指数看上去表现得很强,但有三分之二的股票当天是跌的。周二指数盘中曾有跳水,最后又被收回,当天下跌的股票就更多了。大盘跳水的时候大部分股票跟着下跌,而最后指数上涨了,它们却还留在低位。

我们认为当前市场面临着系统性风险。所谓系统性风险,并非针对大盘指数而言,而是指市场超过半数的股票在调整,所以目前整个市场正在指数漂亮走势掩盖下不断释放着巨大的系统性风险。

除了目前这一次,存款准备金率从 2003 年 9 月至今共向上调整了 4 次,前两次分别是 2003 年 8 月 25 日和 2004 年 4 月 11 日,各调整了 1% 和 0.5%,上证综指随后的阶段行情分别下跌了 8.1% 和 42.2%。今年 6 月 16 日和 7 月 21 日又有两次宣布调高 0.5%,公布之后的结果是上证综指前者阶段行情上涨 11.6%,而后者一段行情下跌了 7.4%。

之所以四次准备金率调整后股市行情出现如此大的差别,关键在于 2005 年 7 月宣布了人民币升值,汇率的变动是一个分水岭。在外汇存款持续高增长的背景下,即便是将法定存款准备金率这一最严厉的货币政策工具作为常规调控手段,依然无法解决资本市场上过剩的流动性问题。不过从后两次调整准备金率后的市场表现也不难看出,该货币政策对股市的影响只是外围,市场自身有其运行规律。若市场处于上涨过程中,则外围对此不具有利空打击。而本周一的盘面又一次印证了市场有内生性的指数向上推动的需求,这种需求并未随外界出现利空而改变。

但提高存款准备金率对股市而言毕竟不是利多,半个百分点将一次性冻结 1500 亿至 1600 亿元的资金,这当然不可能是股市的资金,但股市是整个社会经济的一个部分,抽资金对股市不可能一点影响也没有。

另外,今年三次调高准备金率,严厉地抑制了银行的放贷冲

动,对以下两个重要的板块是不利的:首先其冲的自然就是银行板块,银行被冻结了基础货币之后,可供营运的货币减少,当然对其业绩会有影响,短期市场在人气高涨的时候尚未体现这个利空,但时间长了,市场冷静下来必然会有所反应。其次是钢铁板块,在贷款项目被严重压缩之后,本身就已出现利润下滑的钢铁行业一定会受负面影响。眼下市场大炒钢铁股的低市盈率,但也不要忘记像宝钢股份也曾一度亏损,这种周期性行业很难用顶峰时期的收入来估值。

因此,指数的上涨依然得益于资本市场上流动性过剩,但笔者从两个方面看到了隐忧:第一个方面是如上所说,市场在异常火爆的时候并没有发现银行和钢铁板块的高估现象,而这在市场冷静下来后必然被市场所察觉,这些都是带动指数的热门板块。第二个方面是就流动性过剩本身而言,尽管今年三次调高存款准备金率依然无法有效抑制,但我们注意到流动性过剩主要来自过后的市场表现也不难看出,该货币政策对股市的影响只是外围,市场自身有其运行规律。若市场处于上涨过程中,则外围对此不具有利空打击。而本周一的盘面又一次印证了市场有内生性的指数向上推动的需求,这种需求并未随外界出现利空而改变。

但提高存款准备金率对股市而言毕竟不是利多,半个百分点将一次性冻结 1500 亿至 1600 亿元的资金,这当然不可能是股市的资金,但股市是整个社会经济的一个部分,抽资金对股市不可能一点影响也没有。

另外,今年三次调高准备金率,严厉地抑制了银行的放贷冲

逼近千九引发大震荡

□本报记者 许少业

随着上证综指逼近 1900 点关口,市场的震荡幅度明显加剧。本周一,在央行再次上调存款准备金的利淡因素冲击下,沪指和深成指先抑后扬,上下落差接近 40 点和 150 点;昨天,两市大盘同样先抑后扬,沪指和深成指上下落差也接近 35 点和 80 点。尽管两市股指最终双双以上涨报收,但两市涨跌个股的比例却接近 1:3,显示许多投资者目前心态相当谨慎。

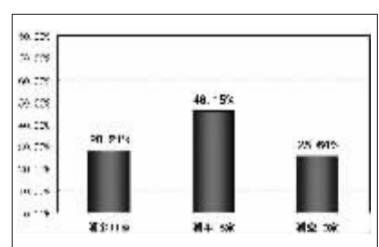
昨天行情的另一特征是放量明显。沪深两市的成交分别为 323 亿元和 161 亿元,较前日放大了约 15%。在大盘逼近 1900 点关口之际,虽说需要放量才能突破,但昨天

上午股指调整时却放出较大的成交量,着实让投资者心里不踏实。

板块轮涨也有接近尾声的迹象。近期行情明显体现为二线蓝筹股的补涨。从前期的钢铁、电力、汽车、港口、公路等板块炒了个遍以后,昨天,煤炭板块集体躁动。不过,周一集体飙升的钢铁股却开始出现疲态,给了两市大盘较大的回调压力。好在银行股板块整体比较争气,浦发银行、招商银行等品种均跳空放量上攻,最终使大盘再次化险为夷。

上证综指昨天报收于 1889.53 点,上涨 3.22 点,成交 323 亿元;深证成指报收于 4830.29 点,上涨 44.92 点,成交 161 亿元;中小板指数报收于 2116.98 点,上涨 10.67 点,成交 13.6 亿元。

■多空调查



盘仍有继续上攻的可能。看空:华泰证券、西南证券等机构认为指数已经到达了 1900 点,这个位置也是 2000 年 10 月开始的主要出货区,从周线以及月线上来看,指数出现较大的偏离,有向下调整的需要。

看平:中银万国、广发证券等机构认为指数上档压力逐渐增强,两市仍处于上行趋势中,目前仍未有将维持震荡格局。看多:联合证券、北京首放等机构认为大盘下方支撑明显,后市大

金信证券有限责任公司 会员名称变更公告

经深圳证券交易所决定,同意原“金信证券有限责任公司”在本所的会员名称变更为“浙商证券有限责任公司”。会员简称由:浙商证券;会员编号为:000648。特此公告

深圳证券交易所 二〇〇六年十一月六日

代码	名称	收盘(元)	涨跌(元)	涨跌幅(%)	成交金额(亿元)	成交手数(万)	换手率(%)	标的股票收盘价(元)	隐含波动率(%)	到期日	到期日(自昨日)	今日涨停价(元)	今日跌停价(元)
580001	武钢 JTB1	1.097	-0.038	-3.36	30.59	9.1	498.38	3.51	5.9	2199	15	1.535	0.660
580002	宝钢 JTB1	1.364	-0.057	-4.01	17.13	28.8	136.41	2.63	26.6	1811	143	1.689	1.039
580003	邯郸 JTB1	1.925	-0.076	-3.80	13.68	21.7	66.09	4.12	13.0	1288	148	2.438	1.413
580004	首创 JTB1	2.279	0.142	6.64	8.33	100.4	149.52	4.88	36.9	1699	167	2.892	1.667
580005	万华 HXB1	15.526	0.628	4.13	0.39	-5.5	4.29	17.15	2.6	115.7	170	18.888	12.796
580006	鲁安 QCB1	3.326	-0.038	-1.16	2.56	7.9	30.68	5.80	21.0	1840	194	4.081	2.631
580007	长电 CWB1	3.111	0.033	0.10	5.00	-36.2	39.37	7.69	16.1	1184	198	4.074	2.149
580008	丽电 JTB1	2.533	0.023	0.92	5.48	24.6	99.50	5.90	24.3	1014	301	3.271	1.796
030001	鞍钢 JTB1	4.645	-0.026	-0.54	2.64	-42.5	50.64	7.96	1.1	2024	28	5.639	3.651
030002	五粮 YGC1	7.688	0.108	1.43	6.20	2.1	27.22	12.96	12.3	96.0	512	9.287	6.049
580990	茅台 JCP1	1.025	0.051	5.24	4.62	26.0	67.03	55.80	53.0	1100	203	2.769	0.001
580991	海尔 JTP1	0.771	0.083	12.06	7.61	108.1	151.43	5.81	39.4	1016	189	1.496	0.046
580992	鲁安 QCB1	0.719	0.030	4.35	5.95	-33.5	123.43	5.80	41.9	1035	194	1.444	0.001
580993	万华 HXB1	1.510	0.065	4.50	2.96	-21.0	138.94	17.15	52.5	1130	170	4.542	0.001
580994	鲁安 QCB1	0.957	0.052	5.75	10.67	260.7	300.19	5.33	26.0	1136	97	1.620	0.256
580995	宝钢 JTB1	0.674	0.047	7.50	20.03	257.4	390.11	2.63	35.5	1340	143	0.999	0.349
580996	沪深 JTB1	1.036	0.031	3.05	5.35	39.1	90.16	15.85	21.7	62.3	119	3.024	0.001
580997	招商 CMB1	0.425	0.007	1.67	7.60	-16.1	78.83	11.42	56.7	80.6	298	1.850	0.001
580998	机场 JTB1	0.969	0.044	4.76	5.68	90.4	207.16	7.05	15.9	1085	45	1.857	0.082
580999	宝钢 JTB1	0.281	0.070	33.18	9.52	194.4	623.39	3.51	27.4	220.1	15	0.719	0.001
030001	浦发 JCP1	0.956	0.031	3.22	2.44	60.5	103.24	3.53	34.4	1020	177	1.730	0.259
030003	华泰 JTP1	1.206	0.014	1.17	4.28	40.9	55.10	3.94	7.2	39.6	480	1.896	0.726
030004	五粮 YGC1	1.247	0.027	2.21	2.08	0.4	52.86	12.06	48.7	70.2	512	2.896	0.001
030006	中集 JTB1	1.030	0.026	2.59	2.50	-41.9	57.33	13.90	42.8	62.9	381	2.990	0.001
030008	浦发 JTP1	1.606	0.066	4.29	1.51	3.2	78.97	19.84	32.0	65.3	234	4.086	0.001

本栏目由上海证券交易所投资者教育中心主办,数据由平安证券提供,仅供参考,据此操作者风险自担。

■技术指标导读

指标名称	上证指数	深证指数	指标名称	上证指数	深证指数
移动均线	MA(5) 1869.85↑	451.02↑	指数平滑异同均线	DI 37.29↑	4.07↑
MA	MA(10) 1842.13↑	448.11↑	MACD(12,26,9)	MACD 32.27↑	5.70↑
MA(20)	1812.19↑	447.34↑	动量指标	+DI 35.87↓	23.03↓
MA(30)	1788.74↑	443.25↑	DMI(10)	-DI 8.74↓	18.29↓
MA(60)	1717.07↑	427.19↑	ADX	AD 40.17↑	16.63↓
MA(120)	1677.41↑	422.02↑			
相对强弱指标	RSI(5) 88.92↑	69.01↓	人气指标	BR(26) 281.50↓	182.39↓
RSI	RSI(10) 80.85↑	63.74↓	AR(26)	250.62↓	189.08↓
随机指标	%K 92.96↓	85.13↓	简易波动指标	EMV 70.29↑	-3.95↓
KDJ(9,3,3)	%D 88.68↓	76.45↓	EMWMA	42.42↑	-4.17↓
	%J 101.51↓	102.49↓	心理线	PSY(10) 80-	80↓
			PSY	PSY(20) 65	65↓
超买超卖	CCI(14) 136.12↓	91.77↓	震荡指标	OSC(10) 47.39↓	4.42↓
ROC(12)	5.54↑	0.61↑	OSC	MA(5) 44.24↑	3.85↑
威廉指标	W%R 7.22↓	10.61↓	成交量比率	VR(25) 193.01↑	246.07↑
			VR	MA(5) 150.38↑	238.68↑

小结:昨日沪深两市呈震荡整理态势,两市指数盘中继续创出新高,成交量较前略有放大。上证 MACD 红柱继续伸长,除 ROC 外,其他技术指标均回落 J 线钝化,超买指标还未修复,预计后市大盘有回落整理的可能。