

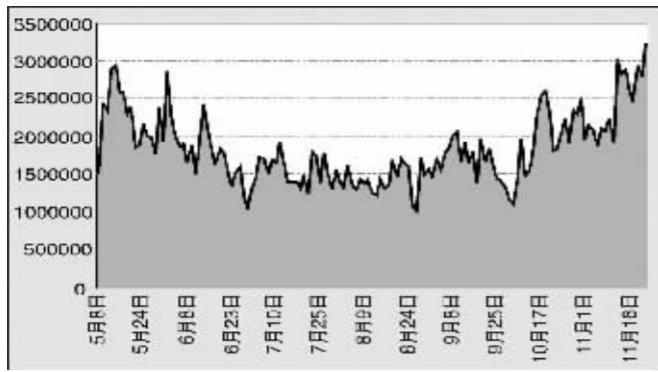
火爆不让股市 期货市场再现千亿成交

单日成交量持仓量同创年内新高

□本报记者 钱晓涵

充裕的资金涌向何处? 市场给出了答案。昨天, 国内期货市场单日持仓量达到 318.81 万手, 连续第六天创出年内新高; 不仅如此, 单日成交量也创出年内新高, 成交金额则配合同步放大, 跃过千亿元大关, 三大期货交易累计成交 1059.59 亿元。

本周二, 国内三大期货交易所的成交金额为 997.7 亿元, 离千亿元大关一步之遥, 而昨天, 成交量再度放大, 共成交 323.34 万手, 成交金额一跃而至 1059.59 亿元。据统计, 今年成交金额最大的一天出现



国内期货市场5月至今成交量变化 张大伟制图

在 5 月 12 日, 当天三大交易所累计成交 1637.07 亿元。成交金额的增加说明了期货市场交投趋于活跃, 持仓量

连续第六个交易日创出新高了。持续注入的资金保障了期货市场的“繁荣”, 市场人士普遍预计这不会是昙花一现。

从目前来看, 资金流向农产品市场的趋势在短期内不会改变。昨天, 以农产品为主要交易品种的大连商品交易所成交 207.65 万手, 成交金额达到 449.86 亿元, 持仓量为 239.49 万手, 成交量、成交金额、持仓量的三项第一揽入怀中。

进入 9 月份以后, 农产品步入了新一轮的牛市, 玉米、小麦不断创出历史新高, 国内农产品也遥相呼应, 以玉米为首的农产品开始发威, 不仅价格出现全面上扬, 成

交、持仓也同步放大。市场热点不断在农产品各个品种中间切换, 期货市场再度呈现交投活跃、资金踊跃的热闹景象。

今年上半年大宗商品价格飙升, 有色金属、能源创出历史新高, 期货市场因而异常活跃, 做多热情非常旺盛。在 LME 期铜创出 8790 美元/吨、国际原油创出 77.95 美元/桶的背景下, 今年五、六月份大量投机资金曾涌入国内期货市场“淘金”。之后国际大宗商品价格出现了较大滑坡, 原油在短短的两个半月内跌去 20% 以上, 受其影响, 期货市场的活跃程度曾略有下降。

■聚焦股指期货

期指系统再过熔断大考

对投资者仿真交易没有妨碍

□本报记者 黄蝶

昨日, 中金所再次对股指期货交易系统进行了熔断测试, 相关人员表示, 该测试对于投资者尤其是持有空单投资者不会有影响。

在下午 14 时 20 分左右, 期指仿真主力合约 IF0612 价格突然被 3374 手买单打至 1680 点, 又被随后的 252 手买单继续助推至 1685 点这一昨日的最高点。但很快价格又恢复至 1640 点。在这一瞬间, 期指合约价格较上一交易日收盘上涨了约 73.1 点, 涨幅达到了约 4.6% 之多。其余合约在盘中也纷纷被打至熔断点。

“价格涨至 1685 点我是不是会穿仓?” 之后很多参与期指仿真的投资者都纷纷致电期货公司询问自己的保证金情况, 这些投资者基本都在 1620 点附近甚至该点下方建立了大量的 IF0612 合约空头寸, 当见到上影线的头部触及 1685 点时都有些摸不着头脑。经相关人员解答后才知, IF0612、IF0701、IF0703、IF0706 合约的盘中瞬间

高点低点都只是仿真系统的一个熔断测试行为, 对于投资者尤其是持有空单投资者不会有影响。昨日 IF0612 合约的结算价为 1627.2 点, 投资者应以该点来衡量自己的保证金余额, 以及是否会被强行平仓。

对于这一瞬间的拉高, 相关人士表示, 这只是在盘中对交易系统进行的熔断测试, 在仿真过程中属

于一个非常正常的情况。由于股指期货合约将完全采用电子化交易系统, 不设交易大厅和出市代表, 因此系统的稳定对于今后的真实交易非常重要。仿真交易的重要作用之一就是检验电子交易系统的稳定性和安全性, 以及会员服务系统的完善程度。类似针对熔断机制、涨跌停板、提高保证金等风险管理机制的测试, 相关人士表示, 这种系统测试在将来还会出现。昨日则主要是因为现货市场走势较为强劲, 顺势导致了熔断测试。

针对空单持有者“穿仓”的担心, 期货公司的风控部人士表示没有必要。股指期货的保证金结算是在交易结束后进行, 针对当日合约的结算价和投资者的持仓计算保证金的“多退少补”, 如果不能补足保证金就进行强行平仓, 也就是说, 只要不是当日结算价停留在 1685 点高位的话, 空头寸持有者就没有必要担心会在该点位穿仓, 以及担心平仓后才知, IF0612、IF0701、IF0703、IF0706 合约的盘中瞬间

一些相关人士表示, 如果空头持有者在 1680 点和 1685 点等高位斩仓的话则会有影响。但是由于这些高位点都是瞬间触及, 在投资者基本还来不及做砍仓操作时, 价格已经恢复正常。从昨日的情况来看, 这次熔断测试基本没有给投资者造成影响。“为了系统将来的稳定, 今后可能还会有类似的测试, 因为不会影响投资者模拟, 因此不必过于担心。”相关人士表示。

股指期货合约日行情表(11.22)

名称	价格					成交		持仓				
	收盘	收盘涨幅	结算价	结算涨幅	全天涨幅	开盘价	最高价	最低价	成交量	成交量增长	持仓量	持仓量增长%
IF0612	1627.4	0.96%	1627.2	1.23%	4.88%	1612	1685	1606.5	239212	-3.06%	66758	0.38%
IF0701	1696.8	2.22%	1693.2	2.51%	12.76%	1660	1750.9	1552.7	29402	-5.02%	12474	27.49%
IF0703	1741.5	3.61%	1747.9	4.15%	7.15%	1675.1	1778.8	1660.1	55342	339.15%	25268	83.45%
IF0706	1761.7	3.11%	1747.6	2.34%	10.51%	1708.5	1774	1606.3	19002	73.47%	11202	1.76%
300指数	1624.03	0.73%	/	/	2.44%	1610.05	1639.41	1600.38	/	/	/	/

■新闻速递

期货投资者查询系统再度升级

□本报记者 商文

中国期货保证金监控中心日前发布公告, 为进一步完善投资者查询服务系统功能, 满足广大客户和期货公司需求, 该中心对投资者查询服务系统进行了重大升级。

其中, 在客户界面, 新增了交易结算月报查询、交易结算日报的可查询时间延长至两个月、交易结算报告下载以及其他资金明细表四大项功能。在期货公司界面中, 新增了通知公告和查询客户是否已更改初始密码两项功能。

美交易所因感恩节休市

由于 11 月 23 日为美国“感恩节”假期, 美国各主要期货交易所纷纷对其交易时间进行了调整。

芝加哥期货交易所(CBOT)将农产品期货部分交易时间进行调整, 以下为具体变化: 11 月 22 日(星期三)公开喊价盘于中午 12:00 提前休市, 同步电子盘下午 13:00 提前休市, 隔夜电子盘休市; 11 月 23 日(星期四)公开喊价盘、同步电子盘全天休市, 隔夜电子盘恢复交易; 11 月 24 日(星期五)公开喊

价盘于中午 12:00 提前休市, 同步电子盘下午 13:00 提前休市。

另外, 芝加哥商业交易所(CME)和芝加哥期权交易所(CBOE)周四均休市, 周三和周五多数缩减交易时间; 而纽约商品和能源市场周四和周五均休市, 周三金属和能源期货/期权市场提前休市, 隔夜电子盘休市; 11 月 23 日(星期四)公开喊价盘、同步电子盘全天休市, 隔夜电子盘恢复交易; 11 月 24 日(星期五)公开喊

重要商品现货价格表

品种	单位	11月21日	11月20日	比上日(%)
美国硬麦 FOB	美元/吨	211.2	214.8	-1.68
美国海湾玉米 FOB	美元/吨	168.5	169.2	-0.41
国际糖业组织原糖综合价格	美分/磅	11.57	11.45	1.05
棉花展量指数-A	美分/磅	57.85	58.05	-0.34
美国大豆现货 CIF	美元/蒲式耳	6.3	6.23	1.12
美国豆油现货	美分/磅	28.13	27.97	0.57
阿根廷豆现货	美元/吨	229	229	0.00
伦敦铜现货	美元/吨	6962	6812	2.20
伦敦铝现货	美元/吨	2659	2635	0.91
布伦特原油	美元/桶	59.95	57.85	3.63
新加坡燃料油	美元/吨	266.38	261.85	1.73
新加坡橡胶 3#	新分/公斤	251.25	251.25	0.00

注: 以上为结算价 制表: 国家发改委价格监测中心

万吨大单掌控铜价 铜市多头翻云覆雨

主力多头对后市仍有信心, 多空战将延续

□特约撰稿 陆承红

伦敦铜价在跌破 7000 美元大关之后, 表现出了一定的弹性。而 11 月 16 日以及 21 日这两笔大型买单以及买单的挂出, 背后却隐藏着机构投资者的身影, 这也显示出伦敦铜市场主力多头仍然对铜市没有失去信心, 伦敦多空战仍将延续下去。

万吨挂单显现多头控盘实力

11 月 16 日, 伦敦铜交易电子盘中, 有在 6800 美元整数位挂出了 300 手(750 吨)的大买单, 于是跟风卖单层出, 打压操作很快就使伦敦铜价格跌到了当天的新低 6740 美元。多头止损单操作完毕后价格开始反弹, 但 6800 美元关口却因为有着巨大的抛盘仍然无人敢去触及。

11 月 21 日, 伦敦铜交易电子盘再次出现大单, 这次在 6930 价位挂出了 400 手(10000 吨)的买单, 随之而来的跟风买进动作把价格推到了当天的高点 6980 美元。

伦敦电子盘是区别于“场内交易”以及“经纪商办公室间电话交易”的计算机撮合交易系统, 在电子盘进行交易的挂单者身份除了自己的经纪行, 外人是无法知晓的。

这种数量级的指令, 一般来自于机构投资者。对于一般基金来说, 如果已经决定卖出或者买进一个较大数量的合约时, 基金经理会把方向以及数量告诉经纪行, 由经纪行直

接操作, 成交后提供具体的数据即可。经纪行通常会在场内或者电话交易中完成, 而不会选择在电子盘系统挂单, 因为这么大的单子挂在盘面上, 将吓退对手, 基本不会成交。

所以上述的两次挂单并不是一般基金的指令, 笔者认为这属于主力多头机构的控盘行为, 其操盘手法相当凌厉。主力多头第一次挂出买单, 是引导散户投资者尽快完成 7500 美元以来的下跌形态; 由于目前市场上很多投资者是通过技术分析来决定买卖策略, 7500 美元以来下跌形态的尽快完成有助市场重新恢复对多头走势的信心。而随着形态完成, 多头主力动作接踵而至, 其第二次挂出买单就是引导散户对 7000 美元关口形成围攻。

多头依然在努力

最近伦敦铜市场库存的增加以及现货的贴水在市场上形成很大的空头氛围。不过从注销仓单以及持仓量来看, 一直盘踞在市场的多头控盘主力依然在努力。持仓量非常稳定, 这表明多头力量尚未流失, 向下的动力主要来自空头的开仓, 多头没有出现大规模止损来增加下行动力。而注销仓单能够在短短几天里增加到 2 万吨, 这样的动作和 2005 年 9 月下旬以及 2006 年 3 月中旬的动作是非常相似的。

可能出现两种形态

通过分析可以看出, 目前



伦敦铜价走势图 张大伟制图

铜价走势可能出现两种形态: 第一种是平行通道构造。即以 9 月 7 日的 8110 美元和 10 月 17 日的 7870 美元为高点形成上轨, 以 10 月 4 日的 7010 美元和 11 月 17 日的 6650 美元为低点形成下轨。其中高点间的时间跨度和低点间的时间跨度基本相同, 这样使得两波下跌行情的幅度均为 1100 点左右, 高点间差距和低点间差距均为 300 点。如果这是一个非常标准的通道, 那么目标位置 7500 美元, 大致时间期在 11 月 16 日至 12 月初。而目前, 市场在 7000 美元之下有形成复合双肩的倒头肩底的可能, 如果市场滑向 6900 美元以下, 则右肩的第二个肩完成, 铜价冲破

7000 美元的颈线位置开始向上运动。

第二种形态则是对长期盘整区间的下边沿 7000 美元进行反抽, 继续 10 月 17 日的 7870 美元以来的第五浪下跌。第一浪从 7870 美元到 7080 美元下跌了 800 点, 第三浪从 7500 美元到 6650 美元下跌了 800 点, 那么五浪的目标在 60 周均线 6200 美元, 也是下跌 800 点。目前的反弹如果达到 7100 美元以上, 将破坏这个下跌形态。

在经过一个轮次的下跌之后, 笔者的判断开始从看空转为中性, 7100 美元的价格相对后市变得关键。

伦铜反弹 盘中跃过 7000 美元

□本报记者 钱晓涵

伦铜昨天继续呈现反弹走势, 盘中一度冲破 7000 美元, 尚未能完成有效突破。截至记者发稿时, LME 三月期铜报 6990 美元/吨, 与上一交易日相比上涨 50 美元, 涨幅为 0.72%。

上周伦铜铜价出现崩溃状态, 重要心理位置被击穿, 周五晚间最跌下跌至 6650 美元。进入本周之后, 多头渐渐恢复元气, 铜价出现反弹。

■环球市场

暴涨后见暴跌 国内铂金下挫 25 元

受国际市场影响, 昨日国内铂金价格继 21 日暴涨之后暴跌, 成交量大幅攀升; 黄金和白银的价格小幅上扬。

昨日上海黄金交易所黄金 Au50g 收盘于 160 元/克, 下跌 5 元/克, 共成交 0.2 公斤; Au99.95 收盘于 158.74 元/克, 上涨 0.94 元/克, 共成

交 2758 公斤; 黄金 Au99.99 收盘于 159 元/克, 上涨 1 元/克, 共成交 527 公斤; 黄金 Au(T+D) 延期交易品种收盘于 158.6 元/克, 上涨 0.78 元/克, 共成交 3096 公斤; 铂金 Pt99.95 收盘于 309.17 元/克, 下跌 25.45 元/克, 共成交 70 公斤。自 22 日起, 上海黄金交易所决定将 Au99.95、Au99.99、Au50g、Pt99.95 合约盘中涨跌幅板比例从 10% 调整为 30%。

截至北京时间昨日 23 时, 国际现货金价最新报 632.3 美元/盎司, 下跌 3.6 美元。

国际油价 60 美元震荡

截至北京时间昨日 23 时, 纽约商品交易所明年 1 月份交货的轻质原油期货价格每桶上涨 0.08 美元, 最新报 60.16 美元。伦敦国际石油交易所明年 1 月份交货的北海

布伦特原油期货价格每桶上涨 0.07 美元, 最新报 60.43 美元。

受美国阿拉斯加输油管发生故障等不利消息的影响, 国际原油期货价格

21 日也曾大幅反弹, 重返每桶 60 美元以上。

目前, 市场正密切关注石油输出国组织(欧佩克)是否会进一步削减原油产量。(流火)

A50 期货成交 138 张合约

周三, 新交所新加坡富时 A50 指数期货 11 月份合约于 9:16 收于 6919 点, 贴水现货

市场 28 个百分点。全天高低点分别见 7046 和 6875 点, 波动区间为上下 171 点, 收盘报

6965 点, 较昨日收涨 55 点, 贴水现货 17 个百分点, 全天共成交了 138 张合约。(王春)

品种	交割月	开盘价	最高价	最低价	收盘价	成交量	持仓量
黄金	12月	160.00	160.50	159.50	160.00	150	1550
白银	12月	1.80	1.85	1.75	1.80	100	1000
铜	12月	2.00	2.05	1.95	2.00	200	2000
铝	12月	0.80	0.85	0.75	0.80	100	1000
镍	12月	1.50	1.55	1.45	1.50	50	500
锡	12月	3.00	3.05	2.95	3.00	20	200
锌	12月	1.20	1.25	1.15	1.20	100	1000
铅	12月	0.60	0.65	0.55	0.60	50	500
铋	12月	1.00	1.05	0.95	1.00	10	100
铊	12月	0.50	0.55	0.45	0.50	5	50
铋	12月	0.40	0.45	0.35	0.40	5	50
铋	12月	0.30	0.35	0.25	0.30	5	50
铋	12月	0.20	0.25	0.15	0.20	5	50
铋	12月	0.10	0.15	0.05	0.10	5	50
铋	12月	0.05	0.10	0.00	0.05	5	50
铋	12月	0.00	0.05	-0.05	0.00	5	50
铋	12月	-0.05	0.00	-0.10	-0.05	5	50
铋	12月	-0.10	-0.05	-0.15	-0.10	5	50
铋	12月	-0.15	-0.10	-0.20	-0.15	5	50
铋	12月	-0.20	-0.15	-0.25	-0.20	5	50
铋	12月	-0.25	-0.20	-0.30	-0.25	5	50
铋	12月	-0.30	-0.25	-0.35	-0.30	5	50
铋	12月	-0.35	-0.30	-0.40	-0.35	5	50
铋	12月	-0.40	-0.35	-0.45	-0.40	5	50
铋	12月	-0.45	-0.40	-0.50	-0.45	5	50
铋	12月	-0.50	-0.45	-0.55	-0.50	5	50
铋	12月	-0.55	-0.50	-0.60	-0.55	5	50
铋	12月	-0.60	-0.55	-0.65	-0.60	5	50
铋	12月	-0.65	-0.60	-0.70	-0.65	5	50
铋	12月	-0.70	-0.65	-0.75	-0.70	5	50
铋	12月	-0.75	-0.70	-0.80	-0.75	5	50
铋	12月	-0.80	-0.75	-0.85	-0.80	5	50
铋	12月	-0.85	-0.80	-0.90	-0.85	5	50
铋	12月	-0.90	-0.85	-0.95	-0.90	5	50
铋	12月	-0.95	-0.90	-1.00	-0.95	5	50
铋	12月	-1.00	-0.95	-1.05	-1.00	5	50
铋	12月	-1.05	-1.00	-1.10	-1.05	5	50
铋	12月	-1.10	-1.05	-1.15	-1.10	5	50
铋	12月	-1.15	-1.10	-1.20	-1.15	5	50
铋	12月	-1.20	-1.15	-1.25	-1.20	5	50
铋	12月	-1.25	-1.20	-1.30	-1.25	5	50
铋	12月	-1.30	-1.25	-1.35	-1.30	5	50
铋	12月	-1.35	-1.30	-1.40	-1.35	5	50
铋	12月	-1.40	-1.35	-1.45	-1.40	5	50
铋	12月	-1.45	-1.40	-1.50	-1.45	5	50
铋	12月	-1.50	-1.45	-1.55	-1.50	5	50
铋	12月	-1.55	-1.50	-1.60	-1.55	5	50
铋	12月	-1.60	-1.55	-1.65	-1.60	5	50
铋	12月	-1.65	-1.60	-1.70	-1.65	5	50
铋	12月	-1.70	-1.65	-1.75	-1.70	5	50
铋	12月	-1.75	-1.70	-1.80	-1.75	5	50
铋	12月	-1.80	-1.75	-1.85	-1.80	5	50
铋	12月	-1.85	-1.80	-1.90	-1.85	5	50
铋	12月	-1.90	-1.85	-1.95	-1.90	5	50
铋	12月	-1.95	-1.90	-2.00	-1.95	5	50
铋	12月	-2.00	-1.95	-2.05	-2.00	5	50
铋	12月	-2.05	-2.00	-2.10	-2.05	5	50
铋	12月	-2.10	-2.05	-2.15	-2.10	5	50
铋	12月	-2.15	-2.10	-2.20	-2.15	5	50
铋	12月	-2.20	-2.15	-2.25	-2.20	5	50