

新闻速递

林凡: 深交所促多层次资本市场建设

□本报记者 黄金滔

深交所纪委书记林凡昨日表示,深交所致力于推进多层次资本市场建设,秉承“监管、创新、培育、服务”八字方针,大力推动中小企业板的快速发展。深交所将以多层次资本市场建设来更好地服务于全国中小企业和国民经济的发展,更好地服务于国家的自主创新发展战略。他希望两家上市公司能够依法经营、规范运作,充分利用资本市场平台做优做强,为广大投资者带来良好的回报。

昨日上市的孚日股份股价表现趋弱,低于分析师的平均预期;而海鸥卫浴则表现强劲,超出分析师的平均预期。孚日股份开盘报9.25元,盘中最高价达9.45元,全日收报于8.84元,涨32.14%,换手率为57.69%;海鸥卫浴开盘报14.49元,盘中最高价达16.00元,全日收报于15.81元,涨96.89%,换手率为76.65%。

发审委将审巨轮股份可转债发行

□本报记者 周晔

在巨轮股份之前,今年已经有6家公司发行可转债事项上会受审,结果全部获得通过。巨轮股份此前披露称,该公司拟发行总额不超过2亿元的可转债,存续期限为5年,票面利率设定为:第一年息1.3%,第二年息1.6%,第三年息1.9%,第四年年息2.2%,第五年年息2.5%。

广电电子暂停摇号

□本报记者 杨大泉

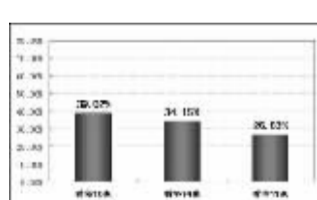
按中国证监会上海证监局要求,广电电子暂停新股申购运作。据上海广电电子股份有限公司今日发布的公告称,近期该公司收到沪证监公司字(2006)254号限期整改通知书。通知书称,上海证监局于9月26日对广电电子进行了专项检查,发现自今年7月起,该公司在证券市场进行了新股认购,最高涉及金额人民币4亿元,上述事项未履行形成董事会决议,也未履行信息披露义务。

CIIA9月考试完成试卷阅评

□本报记者 周晔

中国证券业协会2006年9月注册国际投资分析师(CIIA)考试试卷评阅工作已经完成。我国考生中,卷一通过人数为23人,卷二通过人数为19人,分别占参考人数的37.1%和35.8%。协会昨日公告称,CIIA考试试卷评阅共分三次进行,第一次和第二次由中国证券业协会分别组织专家独立完成,第三次由注册国际投资分析师协会(ACIA)考试试卷评阅工作组已经完成。我国考生中,卷一通过人数为23人,卷二通过人数为19人,分别占参考人数的37.1%和35.8%。

多空调查



涌现,使得大盘欲调难下,只是升势过急可能需要巩固,后市大盘仍将向向上拓展空间。

看空:安徽新兴等机构认为沪综指盘中一度跌破5日均线支撑,而且目前主流热点板块调整要求加大,预计在连续冲高后,大盘有望展开高位震荡回落。

看平:金美林投资等机构认为指数尾盘虽然有所回升,但是动力已经不够充足,场内资金在进行一轮仓位调整,要注意资金的动向。预计短期市场将会开始震荡整理。

看多:华泰证券等机构认为指标股护盘仍在,个股仍保持较高的活跃度,热点不断

Table with columns: 品种, 交割月, 开盘价, 最高价, 最低价, 收盘价, 成交量, 持仓量. Contains data for various commodities.

财政部明确证券类金融企业年度财报事项

中央直管金融企业明年4月底前需报8表

□本报记者 周晔

《财政部关于印发2006年度金融企业财务决算报表(证券类)的通知》日前下发。《通知》要求中央直管金融企业于明年4月30日前向财政部报送含8个报表在内的财务决算资料。

这8个报表分别为资产负债表、利润及利润分配表、所有者权益(或股东权益)增减变动表、资产减值准备明细表、资产负债表附表、固定资产业务情况表、营业费用及营业外收支明细表

和基本情况表。

《通知》明确,地方证券类金融企业财务决算报表上报时间由当地财政部门另行规定,但各地财政部门应于明年5月15日前向财政部报送地方汇总财务资料。

《通知》要求,中央直管金融企业和各地财政部门应按照基本格式、体例和要求认真撰写财务分析报告,应分析本企业或本地区金融企业的基本财务状况,存在的问题,并提出有关政策建议。中央直管金融企业不对外提供财务报表,可

以财务分析报告代替财务状况说明书;各地财政部门应将证券类报表数据与银行类、保险类和担保类报表数据汇总后撰写一套财务分析报告。各地财政部门上报2006年度金融企业财务决算资料时,财务报表包括银行类汇总表、证券类汇总表、保险类汇总表、担保类汇总表以及金融集团控股公司类汇总表,必须提供分户决算报表。

对基金管理公司、期货公司及部分证券公司由于自身经营业务特点,有关交易事项在本套

报表的填报项目中没有列示或在编制说明中没有反映的,企业应按照有关财务规章、会计制度的规定以及财务会计核算的一般原则,进行分析后归并在相关的科目或项目中填报,并在财务报表附注中说明。

《通知》要求中央直管金融企业和各地财政部门认真、及时完成2006年度全国金融企业财务决算报表的相关工作,并称财政部将对各单位上报2006年度金融企业财务决算报表以及金融企业财务快报工作开展情况进行综合考核。

连涨13周 沪综指日均7点“急行军”

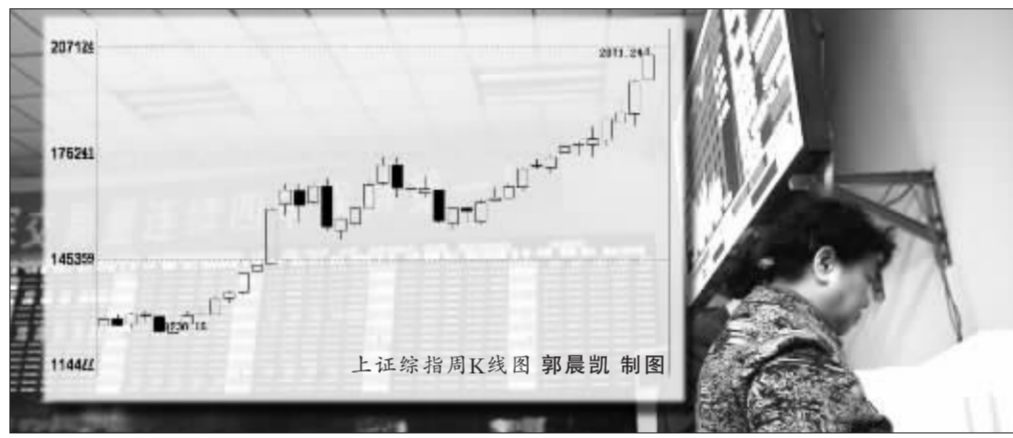
周K线组合显示,沪深股指本周跳空上行,加速冲刺迹象明显

□本报记者 许少业

上证综指连续13周上涨,日均上涨7点,这样的上涨速率以及持续时间,在历史上并不多见。如果从沪指最低998点开始算,到昨天运行了361天,最大上涨1073点,日均上涨2.97点。深证成指本轮行情最低从2590点启动,同样也实现了指数翻番的目标。

从周线看,沪深两市股指在连续上涨后,本周继续跳空上行,加速冲刺的迹象明显,反映出市场的人气相当亢奋。上证综指昨天报收于2050.81点,下跌11.55点,周涨幅为4.01%;深证成指报收于5297.08点,上涨4.65点,周涨幅为4.53%。沪深300指数同样也是连续13周上涨,本周涨幅更是高达4.77%。

从昨天的情况看,沪深两市股指由于受到香港国企指数回落影响,盘中一度出现大幅回落,不过,在下午股指逐渐回升的背景下,午后股指再度震荡上行。从市场的涨跌家数来看,沪



上证综指周K线图 郭晨凯制图

深两市上涨股票家数均明显超过下跌家数,两市封于涨停的非ST股也有近10只,涨幅超过5%的股票近60只。其中一些前期出现回落或表现滞涨的品种,如大商股份、海油工程、友谊股份、百联股份、华联综超等品种都有较好的表现。尤其是陆家嘴连续飙升,昨天再度攻击涨停板,引发了一批商业地产股如中国国贸、浦东金桥、张江高科、益民百货等品种急速拉升。

值得注意的是,前期主流品种银行、石化以及航空股已

经出现筹码松动迹象。昨天中国石化盘中最大跌幅一度接近5%,而工商银行、中国银行、招商银行、浦发银行、中国国航、S南航等品种也出现疲态。尽管如此,由于目前市场资金较为充裕,做多热情不减,市场热点依然呈现出较为活跃的姿态。本周以来商业连锁、机械、电力、煤炭石油、水泥以及交通设施等板块轮番活跃,也在很大程度上稳定了市场人气。

近期两市大盘强势不改,主要原因有以下几方面:一是时近年末,投资者将为下一年度的资产配置作准备,消费、金融、房地产、奥运等板块仍是资金关注的主要目标;二是人民币升值、上市公司业绩增速超过预期、市场资金面较为宽松等因素使得投资者中长期持股的信心尚未动摇。不过,由于两市股指近期均连续大幅拉升,周线角度看股指已经偏离5周均线,因此,市场人士认为,短期来看大盘技术性调整的压力仍有待释放。

陈波

瑞银调低内地银行股评级。对于今年最大的IPO——中国工商银行的评级,瑞银从一开始就定在了中性,12个月的目标价为4.26港元。工行上个月在香港上市,共募集资金220亿美元。

投资者普遍认为中国经济的快速发展将推动贷款业务的增长,同时提高银行的利润,这也是中国的银行股被看好的原因。

瑞银的报告指出,目前中国工商银行的价格大概是2007年预计账面价值的2.5倍,而

瑞银调低内地银行股评级

目前全球新兴市场银行股的平均值为2.1倍,这意味着中国工商银行存在近20%的溢价。

该行香港的分析师在报告中指出,鉴于相对稳定的盈利预期以及对于风险因素的考虑,目前这种溢价水平对于2007年的继续强劲增长产生不小的压力。自6月份上市以来,中国工商银行已经上涨了32%,建设银行今年上涨幅度超过了57%,招商银行自上市以来,累计上涨了81%,交通银行今年股价更是飙升了104%。

对于瑞银关注的7家上市中资银行股,该行预测明年的盈利将上升27%。增长将主要来自贷款业务的增加和利率差的改善。报告说明年的贷款业务平均将升14%。

中国工商银行昨天报收于3.89港元,下跌0.51%;建设银行最新报收于4.21港元,下跌1.87%;招商银行昨天报收于15.38港元,下跌2.78%;交通银行昨天报收于7.2港元,下跌0.83%;工商银行跌0.49%,收于4.09港元。

技术指标导读

Table with columns: 指标名称, 2006年11月24日, 上证指数, 深证成指, 技术指标, 涨跌幅. Includes indicators like MA, RSI, KDJ, etc.

国际期货市场行情

Table with columns: 品种, 单位, 最新价, 涨跌. Lists various international commodity prices.

数据截至北京时间11月24日22时 上海金鹏提供

郑州商品交易所行情日报

Table with columns: 品种, 交割月, 开盘价, 最高价, 最低价, 收盘价, 成交量, 持仓量. Contains data for Zhengzhou Commodity Exchange.

上海黄金交易所行情日报

Table with columns: 合约, 开盘价, 最高价, 最低价, 收盘价, 涨跌, 持仓量. Contains data for Shanghai Gold Exchange.

全球主要黄金市场行情

Table with columns: 品种, 开盘价, 最高价, 最低价, 收盘价, 涨跌幅, 日期. Lists global gold market prices.

Table titled '沪市基金每日行情' showing daily market data for Shanghai funds.

Table titled '沪深基金每日行情' showing daily market data for both Shanghai and Shenzhen funds.

Table titled '开放式基金每日行情' showing daily market data for open-end funds.

Large table listing various funds with columns: 代码, 基金名称, 份额基金净值(元), 累计净值, 涨跌幅, 基金类型, 基金经理, 成立日期, 基金规模, 基金管理人, 基金托管人.