

# 资金大进大出 股市震荡加剧

## 申万预测未来2到3年内,A股市场资金将始终保持充沛状况

□本报记者 李剑锋

近期,上证综指在2100点上方走出大幅震荡行情。一些研究机构认为,在资金大进大出的背景下,市场的短期震荡难以避免,而长期来看,未来2到3年内,A股市场资金将始终保持充沛状况。

### 两月新发偏股基金1500亿

近段时间,市场上百亿基金不断出现,嘉实策略增长基金更是在上周创下了一天发行约400

亿元的历史纪录,显示出场外资金的不断进入。与此同时,沪深股市在目前的相对高位上也出现了震荡加剧的迹象。上周五,上证综指大跌2.93%,昨日,股指又大涨了4.15%。对此,申银万国研究所认为,资金的大进大出是市场震荡加剧的重要原因。

从资金流入看,最近两个月,新发偏股型基金规模达到1500亿元的惊人数量。一方面,大量场外资金,特别是居民储蓄向股票市场转移;另一方面,基金规模显著扩大,

新基金追捧老基金重仓股的操作策略,促使大量赎回投机资金进入市场,搏击这些基金公司原先的重仓股。

但与此同时,也有不少资金在流出市场。牛市演绎18个月,指数的大幅上涨,使得市场整体估值不再便宜,一部分资金开始犹豫,在年底前兑现部分收益。一些基金公司也采取大比例分红降低净值,进行二次营销的策略。于是,相当多的基金开始兑现当期收益,为分红而降低仓位。正是资金的大进大出,造成指数在高位

加大震荡,成交量显著放大。

### A股市场资金持续充沛

而从长期来看,未来2至3年内,A股市场资金将始终保持充沛状况。申万研究所在其最新发布策略报告中指出,外贸顺差是最显著的资金流入标志,11月,外贸顺差达到233亿美元,是仅次于10月268亿美元的历史次高点,截至11月末,中国外汇储备已超过1万亿美元,持续扩大的外贸顺差带来外汇占款,带来国内

资金泛滥。而外贸顺差的根源来自内部不均衡,储蓄远超过投资的结果只能是顺差的持续扩大。要恢复内部均衡,要么让储蓄进入金融资本市场,一定程度上形成“泡沫”,要么扩大投资,实体经济吸纳更多流动性,前者将使估值束缚逐渐放松,后者有望使企业盈利大幅提升,不管采用哪种手段,证券市场都可能成为受益者。

报告进一步表示,在未来2至3年内,中国经济不平衡还将持续,而人民币汇率难以出

现大幅升值,资金仍将继续流入中国,在投资受到政策抑制后,大量资金进入金融资产市场。一部分资金选择了房地产市场,在个人房地产市场受到政府管制后,逐渐流入商业地产市场。另一部分资金进入证券市场,在债券、商业票据收益率缺乏吸引力的情况下,大多数资金将选择A股,2006年,A股上市公司业绩超过预期,2007年,上市公司业绩仍有望出现20%增长,资金不断流入股票资产的长期趋势不会改变。

## 外资机构:A股明年有望领跑亚洲

□本报记者 朱周良

“在我们看来,中国股市(包括A、B及H股)的牛市才刚刚走了一半,我们认为,本轮中国股市的价值重估与以往性质截然不同。”摩根大通昨天在发给本报的研究报告中指出,首先,中国股市的价值重估落后于其他新兴市场,目前仍在迎头赶上过程中;其次,以往不太重视中国股市的全球

摩根大通和瑞银的分析师都认为,中国内地股市2007年的涨幅将超过亚洲地区其他所有股市。总部位于香港的东骥基金管理有限公司董事总经理庞宝林也乐观地预计,A股指数明年有望再涨50%左右,高居亚洲榜首。而港股明年的涨幅也有望达到20%左右。东骥基金是香港规模最大的独立投资顾问公司之一。

## 华夏基金:成长投资仍是明年主题

□本报记者 王文清

成长投资仍将是明年的重点,预计2007年重点上市公司的盈利增长将达到25%,部分行业的估值水平仍有提升的空间。这是上周六召开的华夏基金2007年投资策略报告会上,华夏基金投研团队做出的预测。

实现管理层和股东利益趋于一致,企业内部价值的提升将使投资者长期受益。对于市场热议的新会计准则,刘文动分析,会计准则本身并不改变企业的价值,但有助于提供更为有效的信息,从而有助于投资者对企业价值的判断。新会计准则实施后,将进一步发现有隐藏资产的上市公司将是下阶段关注的重点投资机会。

对于行业选择方面,华夏基金短期内仍倾向于认为商业、医药、传媒、信息技术和周期性行业如钢铁、水泥、电解铝以及稳定成长行业如高速公路等存在较大的投资机会。高速度仍然是下阶段关注的重点,股权激励将改善A股公司治理结

# “大佬”登高一呼 多空形势急转

## 工行大涨5.43% 沪深股指勇创收盘新高

□本报记者 许少业

周一,工商银行放量创出历史新高,5.43%的涨幅创下该股上市后的最大单日涨幅。在其带动下,多空形势再度逆转,沪深两市大盘缩量上行并创收盘新高,深证成指大涨5.49%,创下年内最大单日涨幅;上证综指也大涨4.15%,名列年内第二。截至收盘,上证综指报于2180.50点,大涨96.86点;深证成指收于5951.29点,大涨309.81点;两市成交分别为379亿元和190亿元,较上周五明显萎缩。沪深300指数尽管也大涨4.58%,但并没有同步创出收盘新高。

值得指出的是,工商银行在上周五大盘大跌过程中反而出现放量反弹,主流资金的做多意图表露无遗;周一在大盘推动下,工商银行放量震荡走高并创新高。作为市场第一权重股,其强劲表现对激励多方的人气起到关键的作用。从工行H股的表现来看,周一其H股上涨2.49%,报收于4.12港元,至此,工行两地的股价基本接轨。

从昨天的盘面来看,个股的活跃程度仍相当高。两市共有近30只非ST股封于涨停,数量之多也为近阶段之最;两市涨幅超过5%的个股超过200只,显示市场的“赚钱效应”依然存在。房地产、金融等板块整体涨幅位居市场前列,其中北辰实业在连续三个交易日跌停之后,昨天午后出现强劲反弹,中国联通、招商轮船、上港集团等前期领涨品种也纷纷上扬,从而稳定市场人气。但与此同时,上周五上市的新股表现却不如意,中泰化学跌停,金智科技也在跌停前徘徊。总体而言,在大盘个股宽幅震荡之际,个股走势因而也大起大落。

从大盘的涨幅来看,昨天上证综指4.15%的单日涨幅,

日期	实体阳线点数	收盘点位	涨幅(%)
2006-12-11	95.44	2180.50	4.15
2006-5-12	69.95	1602.83	4.27
2006-12-4	57.83	2161.65	2.84
2006-5-8	49.71	1496.70	3.92
2006-5-15	48.64	1664.90	3.87
2006-11-29	48.10	2054.09	0.75
2006-10-24	47.98	1804.44	2.56
2006-6-1	44.52	1684.20	2.61
2006-11-30	40.52	2099.29	2.20
2006-11-20	39.75	2017.28	2.31

日期	实体阳线点数	收盘点位	涨幅(%)
2006-12-11	318.62	5951.29	5.49
2006-11-15	214.61	4937.06	4.48
2006-11-29	199.30	5457.51	1.78
2006-11-30	192.74	5667.00	3.84
2006-5-8	142.98	4015.79	4.30
2006-11-17	140.79	5067.51	2.46
2006-5-15	131.73	4358.64	4.43
2006-11-6	130.35	4785.37	2.02
2006-12-4	125.42	5875.59	2.22
2006-8-28	113.38	4114.38	2.92

名列年内第二,略逊于5月12日4.27%的涨幅,但从阳线的实体看,95.44点的实体却当之无愧是年内最长的阳线;深证成指则无论从上涨点数还是单日涨幅,都荣登今年第一的宝座。不过,稍微遗憾的是,虽然两市股指形成“阳包阴”且创下收盘新高,但两

市成交金额之和与上周平均水平相比萎缩近四成,量能不足表明许多上周出场的资金仍处于观望之中,这对行情的上升空间或许将形成一定的制约。市场分析人士认为,后市一旦权重股在高位放量调整,则大盘短线见顶的概率将大增。

## 关于上证50交易型开放式指数证券投资基金一级交易商的公告

根据《上海证券交易所交易型开放式指数基金业务实施细则》的有关规定,经华夏基金管理有限公司申请,本所确认南京证券有限责任公司、兴业证券股份有限公司、国泰君安证券股份有限公司、国元证券股份有限公司、华泰证券股份有限公司、金通证券股份有限公司、国海证券股份有限公司、齐鲁证券有限责任公司、中信万通证券股份有限公司为上证50交易型开放式指数基金(即ETF)一级交易商,同时取消北京证券有限责任公司上证50ETF一级交易商资格。特此公告。

上海证券交易  
二〇〇六年十二月八日

## 长阳新高只打动五成机构短线看多

□特约撰稿 方才

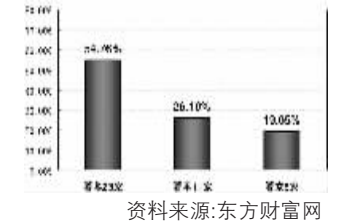
周一大盘呈现单边强劲上扬的态势,沪深两市股指均以“光头光脚”的阳线收盘,一举收复近日的回调失地,并创出本轮上升行情以来的收盘新高。根据东方财富网对42家机构的调查统计,五成多机构认为大盘恢复强势上攻的运行格

局,周二股指短期依然有继续上行的能力。金美林投资等23家机构认为昨日大盘呈现报复性反弹行情,日K线再出现阳包阴的强势格局。而股指连破5日、10日均线的压制,显示多头做多意愿十分强烈,预计后市大盘将再度挑战新高。但是还有近两成的机构

看空后市,国联证券等8家机构认为沪深大盘近期出现宽幅震荡走势,量价出现背离,多空双方分歧进一步加大,一旦周二大盘上攻再度无法得到成交量的配合,市场将再度向下寻支撑。

另有11家机构看平。汇正财经认为心态量能的萎缩则显示投资信心开始趋于谨慎,投

资者信心完全的恢复需要时间,短期股指经过恢复性上涨后还会展开宽幅震荡整理。



### 每日权证数据(2006年12月11日)

代码	名称	收盘价	涨跌	涨跌幅(%)	成交金额(亿元)	成交量(万份)	换手率(%)	溢价率(%)	隐含波动率	到期日(月/日)	行权价	今日溢价率	今日溢价率(%)
580002	德昌行B1	1.309	0.072	5.82	3.71	13.1	2.25	1.94	1.00	2007	1.237	0.072	5.82
580003	德昌行B2	1.715	0.088	5.60	5.23	-32.4	26.71	3.96	1.22	134.1	1.627	0.088	5.10
580004	首信行B1	2.263	0.064	2.86	1.97	40.1	36.28	5.13	2.06	188.4	2.199	0.064	2.86
580005	首信行B2	2.129	0.094	4.42	0.22	46.3	1.98	20.48	0.9	108.6	2.035	0.094	4.42
580006	普华永道B1	0.957	0.034	3.59	3.00	111.8	37.84	6.75	1.14	148.4	0.923	0.034	3.59
580007	普华永道B2	0.846	0.033	3.93	1.71	-30.6	12.97	8.31	1.21	121.8	0.813	0.033	3.93
580008	同德行B1	2.445	0.086	3.52	1.26	-21.2	24.14	6.11	1.85	26.6	2.359	0.086	3.52
580009	同德行B2	1.920	0.098	5.10	1.46	47.6	6.01	19.90	2.61	235.6	1.822	0.098	5.10
580010	华联矿业B1	1.919	0.089	4.66	35.06	-28.1	143.51	4.18	3.05	101.1	1.830	0.089	4.66
030002	五矿债权A1	0.860	0.080	9.30	6.05	64.6	21.39	17.00	-1.6	-	0.78	11.795	7.24
030003	五矿债权B1	12.100	0.480	4.02	2.16	42.7	12.30	21.00	-1.3	-	11.676	3.675	
580090	苏宁债权	0.860	-0.029	-3.33	1.30	-52.8	17.82	62.90	63.6	104.3	0.831	-0.029	-3.33
580091	苏宁债权B1	0.788	-0.026	-3.40	1.72	-56.5	20.00	67.42	47.1	124.3	0.762	-0.026	-3.40
580092	苏宁债权B2	0.726	-0.034	-4.51	1.67	-46.9	39.65	6.76	50.1	12.1	0.691	-0.034	-4.51
580093	苏宁债权B3	1.457	-0.020	-1.36	1.38	-58.1	72.52	20.48	60.0	140.6	1.437	-0.020	-1.36
580094	苏宁债权B4	0.954	-0.023	-2.46	2.16	-28.4	58.69	5.41	27.1	14.1	0.931	-0.023	-2.46
580095	苏宁债权B5	0.689	-0.018	-2.56	3.52	-57.7	61.13	2.65	36.5	156.4	0.671	-0.018	-2.56
580096	苏宁债权B6	1.112	-0.007	-0.66	2.14	-43.6	39.26	18.04	32.1	97.5	1.085	-0.007	-0.66
580097	苏宁债权B7	0.446	-0.027	-5.71	4.02	-56.1	46.60	13.66	63.1	97.8	0.419	-0.027	-5.71
580098	苏宁债权B8	0.675	-0.047	-6.90	4.19	-58.9	165.03	7.74	22.2	260.4	0.628	-0.047	-6.90
030001	中电债权A1	1.680	0.480	27.00	12.08	44.5	53.89	4.44	53.5	138.8	1.200	23.32	13.82
030003	中电债权A2	1.196	-0.013	-1.08	2.80	-30.9	34.00	3.98	10.2	44.5	1.184	-0.013	-1.08
030004	中电债权A3	1.223	0.004	0.33	0.83	-97.5	21.70	17.00	60.8	85.9	1.218	0.004	0.33
030005	中电债权A4	1.024	-0.009	-0.87	0.92	-41.8	20.98	17.50	54.0	76.7	1.015	-0.009	-0.87
030008	中电债权A5	1.081	-0.026	-2.52	0.88	-47.6	22.20	42.2	86.7	20.0	1.054	-0.026	-2.52

本报由上海证券交易所有投资者服务中心主办,数据来自中证证券提供,仅供参考,据此操作者所造成的盈亏与本报无关。

### 沪深上市公司基金每日行情

沪市基金指数 1757.18(+80.17) 总成交额 687.127.934				深市基金指数 1654.40(+73.89) 总成交额 747.120.850							
代码	基金简称	前收盘	今收盘	涨跌幅(%)	成交份数(亿)	代码	基金简称	前收盘	今收盘	涨跌幅(%)	成交份数(亿)
500001	基金华泰	1.281	1.310	2.26	30,907,008	510050	180ETF	1.438	1.520	5.70	65,120,394
500002	基金华泰	1.259	1.353	7.46	47,983,946	510180	50ETF	4.004	4.166	4.04	503,824,268
500003	基金安信	1.372	1.428	4.08	40,317,273	160105	南方领航	1.650	1.680	1.82	272,847
500005	基金广发	1.243	1.207	-3.14	23,142,860	160106	南方领航	1.064	1.064	0.00	21,321,223
500006	基金同德	1.283	1.310	4.54	45,426,249	160505	博时主题	1.726	1.899	10.02	593,927
500007	基金同德	1.706	1.731	1.46	2,881,916	160607	鹏华价值	1.233	1.256	1.87	3,180,141
500008	基金华泰	1.398	1.433	2.48	16,696,357	160706	惠安300	1.490	1.540	3.36	625,265
500009	基金华泰	1.408	1.484	5.39	48,357,158	160707	惠安300	1.815	1.815	0.00	102,800
500010	基金华泰	1.743	1.814	4.07	46,857,810	161607	融通蓝筹	1.235	1.254	1.54	790,575
500011	基金安信	1.021	1.082	5.97	54,631,221	161706	招商成长	1.695	1.735	2.36	37,100
500013	基金安信	1.350	1.350	0.00	29,132,701	162607	华夏成长	1.112	1.126	1.26	2,303,423
500015	基金广发	0.968	0.920	-5.00	15,474,250	162607	华夏成长	1.090	1.111	1.93	851,750
500016	基金安信	1.478	1.516	2.57	15,515,849	162701	银华蓝筹	1.188	1.223	2.95	2,793,621
500017	基金安信	1.350	1.350	0.00	0	162701	银华蓝筹	1.112	1.126	1.26	2,303,423
500018	基金安信	1.121	1.196	6.69	49,021,320	162703	广发公益	1.982	2.020	1.92	2,280,651
500019	基金同德	1.569	1.600	1.97	14,927,030	163402	兴业基金	2.040	2.136	4.71	70,371
500021	基金同德	1.387	1.420	2.37	4,892,678	163403	兴业基金	1.760	1.820	3.41	96,871
500025	基金同德	1.215	1.247	2.63	2,149,088	184688	基金华夏	1.274	1.300	8.32	61,009,404
500029	基金同德	1.671	1.713	2.51	2,352,397	184689	基金华夏	1.185	1.232	3.97	36,692,459
500035	基金同德	1.596	1.624	1.75	3,849,310	184690	基金同德	1.288	1.304	4.04	27,274,309
500038	基金同德	1.103	1.170	6.07	53,247,258	184691	基金同德	1.112	1.174	5.58	40,328,455
500039	基金同德	1.551	1.586	2.25	52,500,500	184692	基金同德	1.206	1.263	4.73	66,828,501
500056	基金同德	1.459	1.563	7.12	13,684,234	184693	基金同德	1.124	1.149	2.48	8,226,478
500058	基金同德	1.069	1.128	5.51	18,440,284	184695	基金同德	1.212	1.242	2.48	23,264,363

## 关于2004年记帐式(十一期)国债到期兑付有关事项的通知

各会员单位:

三、本期国债到期兑付债权登记日为12月12日,凡于当日收市后持有本期国债的投资者,享有获得本次兑付款项的权利。12月13日本期国债摘牌。

四、中国证券登记结算有限责任公司深圳分公司在收到财政部拨付的本期国债兑付款项后,将其划入各证券商的清算备付金账户,并由证券商将兑付资金及时划入各投资者的资金账户。

深圳证券交易  
二〇〇六年十二月十一日

## 关于支付2001年记帐式(十五期)国债2006年利息有关事项的通知