

# stock market

# 刚破2400又摸2500 沪综指跳高成瘾

### 权重股强力做多反而引发市场对大盘见顶的担忧

□本报记者 许少业

几个月前投资者想都不敢想的沪指2500点,昨天被多方在盘中突破。周二,在工商银行再度出现飙升的带动下,上证综指最高上摸2505.70点。随后,钢铁、石化、汽车等权重板块整体发力,上证综指收盘上涨43.97点,再创行

情新高。深证成指表现较弱,收盘下跌26.13点;覆盖两市的沪深300指数则基本保持平稳。

昨天是中国人寿网上发行的日子,市场人士预计同期新股交叉发行冻结资金将逾8000亿元,因此“摇号”对大盘的压力有所显现,深证成指盘中最大跌幅达到173点。由于权重指标股强力

护盘,实际上掩盖了大部分股票下跌的真相。昨天两市个股的涨跌比例约为1:3,显示个股的分化程度再次扩大;同时,两市的成交额较周一萎缩了约一成,反映出投资者对目前的大盘点位持谨慎态度。

盘面显示,昨天工行一度大涨9%,中国银行最高也有6%的

涨幅。不过,银行股的强力做多反而引发市场对大盘见顶的担忧,两市大盘因而出现明显的“跳水”。午后,随着汽车、石化、钢铁、券商板块纷纷拔高,市场气氛逐渐缓和,一些业绩优良的二线品种有所表现,其中如钢铁股中的包钢股份、武钢股份、马钢股份,石化股中的中国石化等走势

明显强于大盘;而近日上市的新股如得兴股份、山河智能短线也维持强势。但总体来看,近两个交易日大盘“失真”的现象较为突出,下跌个股明显多于上涨个股,使得多数市场参与者处于“赚了指数不赚钱”的尴尬境地,表明市场多空分歧进一步加剧。市场分析人士认为,工商银行、中国石化等核心权重股连续

大举上涨,其背后的原因一方面是由于市场对于两税合并后税率下降所带来的业绩增长预期提前炒作;另一方面是权重股的“扛杆效应”越来越受到机构投资者的高度重视。随着股指期货即将推出,机构投资者对于权重股持续买入并锁仓引发筹码暂时性的稀缺。

# 奔5奔6 中行工行靠谁撑腰?

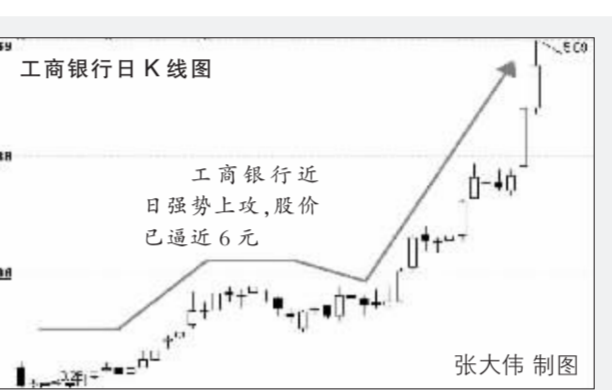
### 博时基金认为,能否提高ROE水平将影响银行股未来走势

□本报记者 周宏 唐雪来

12月26日,工行和中行继续引领股指大幅上冲并突破2500点。强势的银行股成为近期推动股市不断创出新高的关键力量。工行奔6中行冲5元的过程出现回落,市场分歧逐渐加大。对此,博时主题行业基金基金经理詹凌蔚先生认为,银行股未来的ROE(净资产收益率)水平,将是银行股今后走势的关键。

银行股业绩平均提升将达到18%。随着工行、中行股价的上涨,市场对银行股的分歧在逐渐加大。詹凌蔚先生表示,银行业ROE水平的不确定性,是导致市场对银行股分歧的主要原因所在。按照现在银行整体的市净率水平来看,目前的价格已经偏高。

但如果未来银行股能够迅速扩大ROE水平,将可以支持比较大的市净率数字。从全球银行发展的角度来看,一般分为三个阶段,在第一阶段,银行基本以经营存贷款为主,要求有很高的资本杠杆、股本融入速度。第二阶段,则发展为经营个人银行、零售业务,中间业务按合并25%企业所得税计算



求相对开始降低。第三个阶段就是从个人银行、零售银行向投资银行发展,这是轻资产行业。目前,国内银行业正处于第二个阶段。如果国内银行业能够成功跨越这个阶段,进入

轻资产行业,则能够大幅提高ROE水平,对银行市净率估值也能迅速提升。因此未来银行业可能实现18%甚至20% ROE水平,将会影响银行股今后的走势。

# 权重股拉抬意味着什么

□特约撰稿 肖玉航

目前深沪股市进入历史高位区,由于上海市场有超级大盘股的加盟,其权重股的作用明显强于深市,周二深沪股市呈现明显的背离走势正是权重股工行、中行的杰作。

在资本市场规模较小的前几年,一般而言在指数反弹或大幅度上涨到一高位区后,权重股在拉升后往往只是顶部出现,而众多个股在权重股拉升过程中实现战略减仓或出货。反观本轮行情特别是近几个交易日以来,由于A股市场大扩容,其权重股拉升股指的影响作用更加明显,而权重股的拉升并没有改变今年以来市场上的“二八”现象,资金流向指标股的趋势将加快。

权重股在高位区的拉升反映的是机构投资者队伍的扩大、市场对指数的绝对影响,其价格的连续上涨同样会带来较大的价值偏离,比如目前表现强劲的工行,从公司发展层面来看,其未来发展更多的体现为稳步发展型,跨越式发展的概率非常之低,而目前A股价格高于同期H股价格30%左右,这也说明A股市场中的工行起码在阶段内有过高估之嫌,也有其他机构年终拉抬或股指期货建仓品种的可能,因此其短期之内特别是从年度经营业绩的角度来看特别是为工行与中行经营业绩难以出现过大的业绩提升,那么这种拉抬一旦超越或偏离阶段内投资价值,其回落风险就随时可能产生,因此权重股的拉抬应分阶段、股价对照、经营业绩等多重因素进行考量。

# 奥运圣火提前在股市燃烧

展望2008年,中国最激动人心的事件,无疑是奥运会。作为经济“晴雨表”的股市,对这一重大事件已开始预热。从2006年下半年开始,各路资金纷纷开始抢滩布局奥运概念股,致使奥运圣火提前在股市燃烧。在2007年的投资策略报告中,几乎有80%的主流机构锁定奥运主题投资的机会。

□本报记者 许少业

从前一个阶段的行情来看,奥运概念股中资金深度介入的现象屡见不鲜。如西单商场8月涨幅高达37.80%,中体产业达到26.12%,中青旅也有23.13%的月升幅,首旅股份月涨幅达到19.43%等,而同期大盘却一直处于震荡整理之中。随着行情的逐渐深入,11月份奥运概念股再度成为市场热点板块,北京城建月涨幅高达35%,金融街月涨幅为37%,中国国贸月涨幅也有23%。

股票代码	股票简称	昨收盘(元)	昨涨幅(%)	05EPS	06EPS	07EPS	综合诊断
600553	太行水泥	3.48	6.42	0.10	0.100	0.145	★★★
600176	中国玻纤	7.94	3.39	0.29	0.357	0.454	★★★
600258	S首旅	19.34	0.00	0.25	0.266	0.349	★★★★
600158	S中体产	16.46	0.00	0.12	0.080	0.110	★★★
600859	王府井	22.25	-0.09	0.07	0.145	0.518	★★★★★
600357	承德钨钼	5.01	-0.20	0.26	0.348	0.423	★★★★
600138	中青旅	12.35	-1.12	0.23	0.312	0.587	★★★★★
600008	首创股份	5.42	-1.45	0.22	0.201	0.252	★★★
600386	北京巴士	8.43	-1.86	-0.24	0.035	0.351	★★
600263	路桥建设	6.81	-2.01	0.15	0.180	0.220	★★
600795	国电电力	5.90	-2.16	0.41	0.439	0.498	★★★
600786	北新建材	4.60	-2.54	0.21	0.232	0.270	★★★
000802	北京旅游	6.42	-2.58	0.08	0.148	0.243	★★★★
600861	北京城乡	7.35	-2.91	0.11	0.200	0.325	★★★★
600266	北京城建	10.39	-2.99	0.24	0.274	0.280	★★★★
000969	安泰科技	11.20	-3.03	0.25	0.261	0.393	★★★★
600072	江南重工	5.88	-3.29	0.03	0.039	0.076	★★★★
000725	京东方A	2.59	-3.36	-0.72	-0.520	-0.100	★★★
600376	天鸿宝业	6.31	-4.83	0.10	0.018	0.259	★

数据来源:今日投资

由此来看,奥运会的举办,无疑对北京地区上市公司的影响最为明显。综合各机构的研究报告来看,建筑建材、交通运输、旅游酒店、文化体育等上市公司,都将成为此次奥运盛宴的最大赢家。

三、是旅游商业的机会。在奥运会举办阶段,入境人数及人流量的急剧增加将带动旅游、商业、广告门票收入的快速增长,从而使北京及周边地区的商业和旅游类上市公司从中受益。此外,奥运会的举办也将增加市场对宾馆与写字楼的消费需求,因此相关上市公司今后几年每股收益的稳步增长。

此外,另有一些机构认为,把奥运作为一个主题来进行投资,从策略上讲,首要需要突破北京的地域限制,否则

# 基金通过大宗交易 增持1000万股浙大网新

□本报记者 叶晨

海富通强化回报混合型证券投资基金昨日通过上海证券交易所大宗交易系统,以每股5.81元的价格购入浙大网新科技股份有限公司股票1000万股,此次交易的股份数占公司股本总额的1.23%。这是首次公开披露信息中出现基金通过大宗交易增持股票的情况。

从上海证券交易所披露的信息来看,此次大宗交易的卖出席位位于银河证券杭州解放路营业部,而买入席位位于东方证券北京安苑路营业部。浙大网新昨日呈现震荡整理走势,最终收于5.99元,比大宗交易价格高出0.18元。从三季度股东构成上看,该股股票是海富通旗下基金大量驻扎的品种,海富通收益增长、海富通强化回报、海富通精选分列其第二、第三、第四大流通股,共计持有该股近6000万股。

# 三大钢铁权证领涨市场

□本报记者 李剑锋

在钢铁类股票大幅上涨的刺激下,昨日钢铁类认购权证全线上扬,包钢权证以涨停报收,涨幅达到25.74%。

不过,随着认购权证的大涨,昨日钢铁类权证也有所表现,宝钢权证也以涨停报收。在正股上涨的情况下,对应同一正股的认购和认沽权证同时大涨,反映出权证市场的投机氛围仍较浓厚。

昨日,钢铁类股票全线走强,武钢股份、包钢股份等均以上涨收盘,马钢股份、邯钢股份也分别上涨了6.17%和3.92%。受此影响,钢铁类认购权证走出近期少有的大涨行情,包钢权证最终涨停,涨幅达到25.74%,列涨幅榜首位。邯钢认购和马钢认购分别上涨了11.42%和7.50%,列第二

和第三,宝钢认购最终也上涨了2.89%,排名第五。此外,权证市场总成交127亿元,较上一个交易日增加了51.85%。

# 鹏华基金: 估值驱动型牛市上升空间难估量

□本报记者 唐雪来

A股市场已进入一轮长期的、全面的“估值驱动型牛市”,其潜在的上升空间难以估量——预计本轮牛市有望在未来两到三年期间内不断创出历史新高,鹏华基金近日表达了他们对市场的看法。

间,这将带来A股市场的价值不断重估;三是中国目前经济增长速度保持在全球领先地位,10%的GDP增长速度,几乎是没有任何一个国家可以比拟的。另悉,鹏华今日发出基金分红公告,对旗下2元收益基金等10份基金份额分2天,权益登记日为12月29日。

鹏华基金认为,大牛市的形成非常坚固,一是流动性仍然充足,A股资产有望在未来三年内保持充沛状况;二是人民币缓慢升值的过程将持续很长时

间,这将带来A股市场的价值不断重估;三是中国目前经济增长速度保持在全球领先地位,10%的GDP增长速度,几乎是没有任何一个国家可以比拟的。另悉,鹏华今日发出基金分红公告,对旗下2元收益基金等10份基金份额分2天,权益登记日为12月29日。

代码	名称	收盘价(元)	涨跌幅(%)	成交量	持仓量	换手率(%)	标的证券	收盘价(元)	涨跌幅(%)
580002	上证50ETF	1.710	0.50	2574	40.25	38.6	308.77	3.03	20.5
580003	上证180ETF	1.855	0.28	1142	17.20	26.7	83.70	4.24	12.7
580004	上证380ETF	1.625	0.07	609	1.91	-58.8	32.12	5.42	26.9
580005	上证50ETF	1.710	0.50	2574	40.25	38.6	308.77	3.03	20.5
580006	上证180ETF	1.855	0.28	1142	17.20	26.7	83.70	4.24	12.7
580007	上证380ETF	1.625	0.07	609	1.91	-58.8	32.12	5.42	26.9
580008	上证50ETF	1.710	0.50	2574	40.25	38.6	308.77	3.03	20.5
580009	上证180ETF	1.855	0.28	1142	17.20	26.7	83.70	4.24	12.7
580010	上证380ETF	1.625	0.07	609	1.91	-58.8	32.12	5.42	26.9
580011	上证50ETF	1.710	0.50	2574	40.25	38.6	308.77	3.03	20.5
580012	上证180ETF	1.855	0.28	1142	17.20	26.7	83.70	4.24	12.7
580013	上证380ETF	1.625	0.07	609	1.91	-58.8	32.12	5.42	26.9
580014	上证50ETF	1.710	0.50	2574	40.25	38.6	308.77	3.03	20.5
580015	上证180ETF	1.855	0.28	1142	17.20	26.7	83.70	4.24	12.7
580016	上证380ETF	1.625	0.07	609	1.91	-58.8	32.12	5.42	26.9
580017	上证50ETF	1.710	0.50	2574	40.25	38.6	308.77	3.03	20.5
580018	上证180ETF	1.855	0.28	1142	17.20	26.7	83.70	4.24	12.7
580019	上证380ETF	1.625	0.07	609	1.91	-58.8	32.12	5.42	26.9
580020	上证50ETF	1.710	0.50	2574	40.25	38.6	308.77	3.03	20.5
580021	上证180ETF	1.855	0.28	1142	17.20	26.7	83.70	4.24	12.7
580022	上证380ETF	1.625	0.07	609	1.91	-58.8	32.12	5.42	26.9
580023	上证50ETF	1.710	0.50	2574	40.25	38.6	308.77	3.03	20.5
580024	上证180ETF	1.855	0.28	1142	17.20	26.7	83.70	4.24	12.7
580025	上证380ETF	1.625	0.07	609	1.91	-58.8	32.12	5.42	26.9
580026	上证50ETF	1.710	0.50	2574	40.25	38.6	308.77	3.03	20.5
580027	上证180ETF	1.855	0.28	1142	17.20	26.7	83.70	4.24	12.7
580028	上证380ETF	1.625	0.07	609	1.91	-58.8	32.12	5.42	26.9
580029	上证50ETF	1.710	0.50	2574	40.25	38.6	308.77	3.03	20.5
580030	上证180ETF	1.855	0.28	1142	17.20	26.7	83.70	4.24	12.7
580031	上证380ETF	1.625	0.07	609	1.91	-58.8	32.12	5.42	26.9
580032	上证50ETF	1.710	0.50	2574	40.25	38.6	308.77	3.03	20.5
580033	上证180ETF	1.855	0.28	1142	17.20	26.7	83.70	4.24	12.7
580034	上证380ETF	1.625	0.07	609	1.91	-58.8	32.12	5.42	26.9
580035	上证50ETF	1.710	0.50	2574	40.25	38.6	308.77	3.03	20.5
580036	上证180ETF	1.855	0.28	1142	17.20	26.7	83.70	4.24	12.7
580037	上证380ETF	1.625	0.07	609	1.91	-58.8	32.12	5.42	26.9
580038	上证50ETF	1.710	0.50	2574	40.25	38.6	308.77	3.03	20.5
580039	上证180ETF	1.855	0.28	1142	17.20	26.7	83.70	4.24	12.7
580040	上证380ETF	1.625	0.07	609	1.91	-58.8	32.12	5.42	26.9
580041	上证50ETF	1.710	0.50	2574	40.25	38.6	308.77	3.03	20.5
580042	上证180ETF	1.855	0.28	1142	17.20	26.7	83.70	4.24	12.7
580043	上证380ETF	1.625	0.07	609	1.91	-58.8	32.12	5.42	26.9
580044	上证50ETF	1.710	0.50	2574	40.25	38.6	308.77	3.03	20.5
580045	上证180ETF	1.855	0.28	1142	17.20	26.7	83.70	4.24	12.7
580046	上证380ETF	1.625	0.07	609	1.91	-58.8	32.12	5.42	26.9
580047	上证50ETF	1.710	0.50	2574	40.25	38.6	308.77	3.03	20.5
580048	上证180ETF	1.855	0.28	1142	17.20	26.7	83.70	4.24	12.7
580049	上证380ETF	1.625	0.07	609	1.91	-58.8	32.12	5.42	26.9
580050	上证50ETF	1.710	0.50	2574	40.25	38.6	308.77	3.03	20.5

沪市基金指数 1936.99(+7.89) 总成交份数 689,073,839				深市基金指数 1833.32(+14.43) 总成交份数 793,253,553							
代码	基金简称	前收盘	今收盘	涨跌幅(%)	成交份数	代码	基金简称	前收盘	今收盘	涨跌幅(%)	成交份数
500001	基金金泰	1.510	1.518	0.53	26,075,390	184696	基金裕华	1.697	1.703	0.35	8,418,176
500002	基金泰和	1.569	1.615	2.93	44,349,732	184698	基金天华	1.616	1.624	0.50	44,824,926
500003	基金宏远	1.586	1.595	0.56	21,305,978	184699	基金天华	1.218	1.223	0.41	96,866,278
500004	基金汉兴	1.433	1.440	0.48	28,556,500	184700	基金通华	1.430	1.435	0.35	3,853,958
500005	基金裕阳	1.407	1.411	0.28	39,978,904	184701	基金景福	1.290	1.291	0.08	63,737,275
500006	基金裕华	1.891	1.907	0.84	3,190,759	184702	基金景福	1.548	1.553	0.33	5,955,553
500007	基金民生	1.548	1.549	0.06	22,826,137	184703	基金金泰	1.708	1.720	0.70	5,674,544
500008	基金安顺	1.635	1.651	0.97	35,997,193	184704	基金裕华	1.582	1.596	0.88	4,955,268
500009	基金安顺	1.294	1.303	0.69	50,104,104	184705	基金景福	1.582	1.596	0.88	4,955,268
500010	基金金泰	1.990	1.967	-1.15	5,120,136	184706	基金天华	1.273	1.278		