

## 九成 IPO 募资流向大蓝筹 七成定向增发助益整体上市 发行环节力促市场估值重心提升

□本报记者 周晔 周韬

上海证券统计显示,今年以来截至昨日已实施的 IPO 中,近九成募集资金流向大盘蓝筹企业,近七成定向增发募集资金用于收购上市公司大股东资产,实现整体上市。证券发行工作极大地促进了我国资本市场估值重心的提升。

截至目前,今年有 63 家企业通过 IPO 募集资金 1337.96 亿元,其中以工商银行、中国银行等为代表的 14 家大盘蓝筹企业共募集资金 1169.42 亿元,占比 87.4%。如果把即将结束发行工作的中国人寿也计算在内,这一比例将逼近九成。在今年最为火爆的再融资方式——定向增发环节,45 家已公告实施定向增发的企业总募集资金 932.44 亿元,其中有 15 家定向增发由大股东以股份认购或募集资金用于收购大股东资产,涉及资金为 646.44 亿元,占比 69.3%。如果将上港集团换股吸并上港集箱也计算在内的



工行等大盘股引领股市稳步上扬 张大伟制图

话,这一比例将超过七成。“半年多来,发行环节创造出历年最高的筹资额纪录,在全流通的环境下,市场逐步摆脱了对扩容的恐惧。尤为可贵的是,今年的发行活动有力地促进了若干大盘蓝筹企业的上市和回归,加速了上市公司结构调整工作进程;有力地支持了大股东向上市公司注入资产实现整体上市,从而提高了上市公司盈利能力,降低了关联交易,提高了公司质量。”市场人士评价说。

有券商人士称,早在新老划断后不久,证监会主管发行工

作的主要官员就对投行表示,发行市场化改革的政策导向之一,就是对资本市场的基石——上市公司进行全面的结构调整,这种结构调整将从增量和存量两个环节着手推进;增量上,要促进代国民经济增长水平的大盘蓝筹企业发行上市;存量上,

要通过定向增发等手段,支持企业完成整体上市。

该人士认为,一段时间以来由银行股等“大象”带动的行情,已经初步显示出发行工作对结构调整的作用。同时,通过定向增发,驰宏锌锗、太钢不锈、鞍钢股份、中国重汽等公司,均走出了大幅上涨的行情,成为各自板块内的高价股和领军股。“在股改即将完成的阶段,市场特别关心在股改带来的积极效应释放完毕后,能否有接续力量继续支持市场的发展。今年发行工作显示出的成果和证监会在改善上市公司质量方面做出的各种努力,可能将成为一个很好的答案。”

日前,证监会主席助理姚刚提出了明年发行工作的五个重点。其中,积极推动中小企业发行上市和加强对保荐人的管理工作,已从近期发布会显示的一系列信息中看到效果;而积极谋划发展公司债券市场的思路,将给明年的市场发展带来更多想象空间。

## 中资金融股发飙 恒生国企指数首破万点

□本报记者 王丽娜

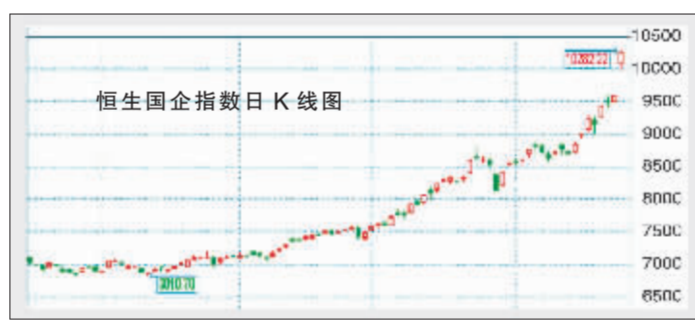
昨日,香港股市在圣诞节假期后迎来“开门红”,国企指数首次突破 10000 点的心理关口,并创下单日最大涨幅的历史纪录。在中资金融股的带动下,国企指数昨日急涨 665.24 点,收报 10258.31 点,升幅为 6.93%,成交额也扩大至 161.53 亿港元。恒生指数昨日也在中资电信股的带动下上升 405.21 点,收报 19725.73 点,全日升幅为 2.10%,收盘创下历史新高,全日成交额达 485 亿港元。

国企指数迈入万点的大门,离不开中资金融股的功劳。受内地两税合并以及内地银行股在圣诞节假期期间飙升的刺激,中

资金金融股昨日开盘便疯狂飙升,总共为中资指数贡献了近八成的升幅。工商银行昨日一马当先,开市即大涨近 14%,收市升 13.18%,收报 4.98 港元。交通银行和建设银行紧跟其后,分别涨 12.59% 及 9.52%,同时创下上市来的历史新高,收报 9.48 港元和 5.06 港元。中国银行和招商银行也分别升 4.62% 和 2.85%。

受到中国人寿 A 股发行的刺激,中资保险股也不甘落后。中国人寿 H 股股价急涨 11.7%,创下 27.20 港元的历史收盘新高。在此带动下,中国平安升 17.23%,收报 44.90 港元,为国企成份股升幅之冠,中财险昨日升 11.34%。自本月 14 日以来,中国人寿在不到两周的时间内已经累

积上涨 43.5%,中国平安的累积涨幅高达 47%,中财险也累积上涨 27%。“中资金融股简直是太疯狂了,”香港时富证券研究部主管罗尚沛对记者表示,近期,中资金融股不仅受到了来自欧美和日本资金的追捧,而且来自中地的资金也在疯狂追逐,股价的攀升也吸引了一大批散户投资者。罗尚沛分析道,中资金融股近期的出色表现主要是受到了内地 A 股的带动。以昨日的收盘价计算,中国人寿 A 股的发行价较 H 股存在 40% 的折让,但是目前市场一致预期,中国人寿 A 股上市首日将遭到资金的大力追捧,保守预计将升 80%,即 A 股发行当日便可达到 34 元,而 H



张大伟制图

股目前还有较大的上升空间。因此,以中国人寿为主的中资保险股近期遭到了市场的热炒。而工商银行和中国银行 H 股昨日的飙升主要就是受到 A 股大幅上扬的带动。工商银行 A 股本周前两个交易日累计上涨近 16%。罗尚沛表示,两税合一也

成了中资金融股近期走强的助推器。德意志银行昨日也发表报告称,两税合一将使中资银行在 2008 年的收入上升 3%-15% 不等,同时会令银行的平均股本回报率上升 1.23%。德意志银行预计,拥有大量国有企业客户的工商银行和建设银行将最受惠。

## 证券民事赔偿诉讼制度将全面升级

操纵市场、内幕交易、欺诈客户等行为民事赔偿相关司法解释即将出台

□本报记者 何鹏

中国证券欺诈民事赔偿制度即将实现“改版升级”。

2006 年 12 月 4 日,在新修订的“两法”即将迎来实施一周年之际,中国第一例因虚假陈述而引发的证券民事赔偿诉讼案——“大庆联谊案”经历五年风雨历程,终于走完了从立案、受理、判决到上诉、执行的全部诉讼程序,哈尔滨中级人民法院一次性发放全部执行款 907 万元,获赠投资者共计 381 人。

法律专家表示,今后将会有更多证券欺诈行为的受害者可以向大庆联谊案的投资者一样获得民事赔偿,因为新《证券法》已经构架了证券欺诈民事赔偿

的法律制度,相关的司法解释也在紧锣密鼓的制定之中。

法律责任分为民事责任、行政责任和刑事责任,与后者侧重于制裁和惩罚不同,民事责任更强调弥补受害人的实际损失。

但遗憾的是,虽然证券欺诈包括虚假陈述、内幕交易、操纵市场、欺诈客户等行为,但是旧《证券法》只规定了“行为人实施虚假陈述致使投资者遭受损失的,应当承担赔偿责任”,而对其他欺诈行为,均没有明确规定民事责任。也正是因为这个原因,最高人民法院至今仍只受理因虚假陈述引发的民事赔偿案件。

根据证监会统计,从证监会成立至 2005 年 6 月底,共查处

违反信息披露行为 110 件,操纵市场行为 19 件,内幕交易行为 7 件。另据记者粗略统计,在中国证监会网站公布的 2005 年 6 月至 2006 年 9 月底作出的 56 份行政处罚决定书中,有 18 起涉及滥用客户保证金。

这就意味着,那些深受操纵市场、内幕交易和欺诈客户之害的投资者,只能眼看着那些曾经欺骗他们的上市公司、券商及其高管接受行政或刑事处罚,却无法作为原告通过提起民事诉讼来获得赔偿。

2005 年 10 月,这种法律缺位的现象得到根本扭转。“新《证券法》第 69 条更加详细的规定了虚假陈述的民事责任,明确规定了各种相关行为人的归责

原则,并在第 76、77、79 条明确规定,如果内幕交易、操纵市场、欺诈客户行为给投资者或者客户造成损失的,行为人应当依法承担赔偿责任。”中央财经大学法学院郭锋教授对记者说。

为了进一步贯彻新《证券法》的规定,最高人民法院一直在紧张制定相关司法解释。

最高人民法院副院长奚晓明此前在公开场合表示,新《证券法》司法解释将对操纵市场、内幕交易、欺诈客户等类型的侵权行为进行认真研究,针对每类侵权行为在行为认定、行为及其主观过错方面的要求、归责原则、赔偿范围和损失计量等问题作出细化规定。

年初,最高人民法院将《证

券欺诈民事责任研究》确定为重点调研课题,课题组负责人是证券法律专家、中央财经大学郭锋教授。自 6 月份课题启动后,课题组在全国范围内进行了大量调研。最高人民法院有关法官表示,今后出台的《证券法》司法解释将充分吸收课题的研究成果。

郭锋表示,虽然中国证券欺诈民事赔偿诉讼起步时间不长,但在证券欺诈民事诉讼中损失方式的计算、因果关系的推定、诉讼方式的确定等诸多问题在理论上和制度建设方面都取得很大进步,制定中的司法解释一经出台,必将带动我国证券欺诈民事赔偿诉讼的真正全面升级。

### 新股发行动态

名称	发行总量(万股)	询价日期	网下配售日期	申购代码	网上发行日期	发行价格/区间(元)	网上发行量(万股)
沃华医药	不超过1800	12月29日-1月5日	1月9日、1月10日	002107	1月10日	---	---
沧州明珠	不超过1800	12月29日-1月5日	1月9日、1月10日	002108	1月10日	---	---
晋亿实业	不超过28000	1月4日-1月9日	1月11日、1月12日	---	1月12日	---	---

### 三公司今起公开招股

□本报记者 赵旭

经中国证监会核准,晋亿实业、沃华医药、沧州明珠今日发布招股意向书。

晋亿实业将首次公开发行不超过 2.8 亿股 A 股,发行成功后将在上海证券交易所上市。该公司是全国规模最大的紧固件生产企业之一,规模经济优势明显,2005 年公司生产紧固件 17.03 万

吨,销量 16.49 万吨,在行业中处于领先地位。

沃华医药拟发行 1800 万股,占发行后总股本的 25.72%,发行前每股净资产 2.44 元。该公司主营产品为天然植物类心脑血管中成药的研发生产和销售,主导产品心舒片是国家二级中药保护品种。

沧州明珠拟发行 1800 万股,公司主要生产各类聚乙烯管材和管件,发行前每股净资产 2.81 元。

### 广东鸿图冠福家用明日上市

□本报记者 黄金滔

广东鸿图、冠福家用将于明日在中小板捆绑上市。至此,中小板上市公司达到 102 家,其中全流通上市新股达 52 家。

广东鸿图科技股份有限公司股票的发行价为 11.41 元/股,对应的市盈率为 27.17 倍,发行总量为 1700 万股,首次上

网定价公开发行的 1360 万股将于 12 月 29 日上市交易,证券代码为“002101”。

福建冠福现代家用股份有限公司股票的发行价为 5.96 元/股,对应的市盈率为 24.52

倍,发行总量为 3000 万股,首次上网定价公开发行的 2400 万股将于 12 月 29 日上市交易,证券代码为“002102”。

### 中信证券又被减持近 3000 万股

□本报记者 叶展

继中信国安之后,燕山石化近期又减持了近 3000 万股中信证券。

根据中信证券今日发布的公

告,发起人股东燕山化工有限公司持有公司 45916407 股流通股。截至 2006 年 12 月 27 日,燕山石化已售出公司 29866032 股股份(占公司总股本的 1%),目前仍持有公司股份 16050375 股。

### 天津证券纠纷仲裁工作站成立

□本报记者 丁昌

通过仲裁解决证券纠纷正在日益为人们所接受,为了适应现实需求,在天津仲裁委、天津证监局、证券业协会等积极推动下,天津仲裁委证券纠纷仲裁工作站于昨日正式挂牌成立。

天津证监局理事杨蔚

东表示,天津证券纠纷仲裁工作站的成立为天津证券业解决证券纠纷又开辟了一个新渠道。为了落实仲裁工作,下一步计划在证券业协会秘书处建立仲裁庭,设 10 名友好仲裁员,基本由证券行业内资深人士组成。现正着手做的是起草制定《关于建立天津仲裁委员会证券纠纷仲裁工作站的规定》。

### 宝盈新基金发行首日认购踊跃

□本报记者 唐雪来

宝盈策略增长基金自 12 月 26 日开始募集,这是中国铁路工程总公司入主宝盈基金公司后首只获准发行的基金,首日投资者认购踊跃。

今年以来宝盈基金公司旗

下基金业绩良好,宝盈泛沿海基金前段时间每 10 份分红 7 元,给投资者带来了丰厚的回报;另一只基金宝盈鸿利收益今年以来累计收益超过 130%,取得不俗业绩。据悉,宝盈鸿利收益的基金经理赵龙将出任这次新基金的基金经理。

### 华夏成长基金暂停申购

□本报记者 王文清

华夏基金 28 日发布公告,旗下华夏成长基金将于 29 日暂停申购、转换等业务。

该公司同日公告,华夏回报基金及其复制基金华夏回报二

资者实施分红,每 10 份基金份额派发现金红利 0.504 元。

华夏回报基金最大的特色就是追求“绝对回报”及“点到分红”的收益分配策略,近期随着市场涨势喜人,华夏回报基金频频到点,此次已是华夏回报基金第二十四次分红,基金累计分红已达成每 10 份基金份额分红 7.137 元。

项目	前收盘	开盘	最高	最低	收盘	较上交易日涨跌幅	平均市盈率
上证 180	4,504.55	4,512.73	4,624.93	4,511.98	4,624.51	119.96	26.6
上证 50	1,673.88	1,678.02	1,726.58	1,676.47	1,726.43	52.55	31.3
上证综指	2,479.73	2,478.06	2,538.66	2,461.07	2,536.39	56.66	22.8
A 股指数	2,608.19	2,606.43	2,670.34	2,588.36	2,667.93	59.74	22.9
B 股指数	127.10	127.08	129.09	127.08	129.07	1.97	1.55
红利指数	1,709.93	1,714.47	1,741.37	1,714.47	1,739.93	30.00	1.75
新指数	2,122.52	2,120.83	2,174.74	2,105.71	2,172.68	50.16	2.36

项目	成交股数(股)	成交金额(元)	发行总额(亿股)	上市总额(亿股)	市价总值(亿元)	流通市值(亿元)	上市家数	上涨家数	下跌家数	平盘家数
上证 180	4,121,803,908	27,866,057,971	-	-	-	-	180	135	36	9
上证 50	3,040,042,787	19,528,071,651	-	-	-	-	50	39	9	2
总计	7,211,821,898	45,140,881,916	10,278.30	2,122.14	67,871.34	14,876.14	879	486	287	106
A 股	7,123,283,444	44,803,398,715	10,168.13	2,021.12	67,380.90	14,439.83	825	440	283	102
B 股	88,538,454	337,483,201	110.17	101.02	490.44	436.31	54	46	4	4

项目	前收盘	开盘	最高	最低	收盘	较上交易日涨跌幅	平均市盈率
成份指数	6,356.47	6,360.94	6,546.47	6,360.94	6,489.69	133.22	2.09
综合指数	539.77	539.51	547.45	539.48	545.58	5.81	1.07
A 股指数	558.53	558.26	566.38	558.17	564.36	5.83	1.04
B 股指数	422.43	422.35	430.92	422.28	429.83	7.40	1.75
深证 100 指数	2,036.02	2,035.39	2,081.91	2,035.02	2,067.40	31.38	1.54
中小板指数	2,476.71	2,469.48	2,492.28	2,462.18	2,476.33	-0.38	-0.01
新指数	2,195.41	2,192.94	2,226.64	2,191.35	2,218.09	22.68	1.03
深证创新	3,046.73	3,045.38	3,119.05	3,045.38	3,092.38	45.66	1.50

项目	成交股数(股)	成交金额(元)	发行总额(亿股)	上市总额(亿股)	市价总值(亿元)	流通市值(亿元)	上市家数	上涨家数	下跌家数	平盘家数	
成份股	654,254,683	6,749,906,598	-	-	-	-	-	-	50	43	5
中小板	171,265,221	2,129,865,272	141.40	54.25	1,981.60	709.03	100	36	36	58	
总计	2,767,385,965	18,885,270,661	2,368.46	1,340.15	17,511.42	8,449.08	627	288	245	94	
A 股	2,684,906,493	18,482,210,147	2,240.29	1,027.22	16,722.31	7,677.73	572	255	235	82	
B 股	82,479,472	403,059,914	128.17	112.92	789.10	771.35	55	33	10	12	