

股市三剑客

S*ST 三农 超跌反弹 一触即发

□渤海投资 周延

公司是一个磷氮配套,以生产有机磷及精细化工为主的科工贸结合的大型化工企业,是国家定点和福建省最大的农药生产企业及全国最大农药出口企业之一,具有年产

农药原药 1.2 万吨及年产化工产品 1 万吨的生产能力,并且享有自营进出口权。随着国家对三农问题的重视,出台一系列政策将对公司产生一定的积极影响。目前该股股价仅 1 元出头,并且位于历史的最低点附近,属于当之无愧的超跌

低价股。从二级市场上看,该股在本轮牛市中不涨反跌,风险释放较为充分,昨日该股在短线严重超跌的情况下放量反攻,超跌反弹行情一触即发,建议投资者可密切关注,择机参与。

都市股份 变身海通证券

□东方智慧 周杰

在 S 延边路和 S 成建设之后,第三个被券商借壳的幸运儿就是被海通证券借壳的都市股份。2006 年 12 月 20 日,公司通过了《公司以新增股份换股合并海通证券股份有限公司的议案》,都市股份向光明食品集团转让全部资产及负债后,

都市股份以新增股份换股吸收合并海通证券,换股比例以双方市场化估值为基础,海通证券的换股价格为每股 2.01 元,都市股份换股价格以 10 月 13 日的收盘价为准确定为每股 5.8 元,由此确定每 1 股海通证券换 0.347 股都市股份股权。海通证券在本次合并前的总股本约为 87.34 亿股,换为

都市股份 30.31 亿股,合并完成后都市股份总股本将增加至约 33.89 亿股。合并生效后,都市股份将更名为海通证券股份有限公司,投资价值也因基本面的变化骤然提升。

从走势上看,该股停牌近两个月,错过了大盘的暴涨,技术上补涨要求相当强烈,建议投资者密切关注。

张江高科 价值重估 主力强势攻击

□武汉新兰德 朱汉东

张江高科技园区是国家级的高新技术园区,是浦东新区四个重点开发小区之一,是我国的硅谷和药谷,张江高科技园区在集成电路、生物医药和软件三大主导产业上处于全球领先地位,三大板块聚集了 4000 多家企业。为充实优质资产,获取稳定的投资回报,公司向控股股东与上海银

行卡产业园公司收购经营性房产总计约 13.6 万平米,总价为 11 亿元,保守估计未来五年内公司的优质经营性物业的保有量将达到 200 万平方米,是现在张江物业规模的四倍左右。

按照市价重估法,公司房地产重估价值为 65.67 亿元,增值约 40 亿元,重估后企业总资产为 84.92 亿元,净资产为 77.47 亿元,净资产增值

2.93 倍,重估后每股净资产为 6.4 元。

从 K 线组合看,该股在经历了一轮凌厉的攻势之后,已经先于大盘展开调整,不过,股价在 30 日均线处得到了有效的支撑。

在昨日市场发生大幅震荡的过程中,该股依然表现极为坚挺,尾盘强悍拉升,巨大买单显示了主力资金不可动摇的做多信心。

中化国际 交行海归最大赢家

目前盘面显示,银行板块是短期市场的灵魂热点,资料显示,交通银行将在今年 1 月 9 日召开的临时股东大会上审议发行 A 股的事项,随后交通银行将向证监会发审委正式提交申请,那么,交通银行海归,谁将是最大赢家?我们认为,中化国际(600500)持有交通银行 1 亿股股份,而目前交通银行 H 股价格已在 9 港元之上,因此,公司将成为交通银行海归的最大赢家。

持有交行股份最多的 A 股

最新公开信息显示,交通银

行将在今年 1 月 9 日召开的临时股东大会上审议发行 A 股的事项,随后交通银行将向证监会发审委正式提交申请,有关人士表示,交行计划在年一季度完成 A 股上市,因此可以说当我们迈进 2007 年之时,交通银行海归也就进入了倒计时。同时我们注意到,交行 H 股价格已经在 9 港元以上,随着交通银行海归,那些参股交通银行的公司,因持有的交通银行股份有望上市流通而必然成为大赢家,而中化国际是目前沪深两市持有交通银行最多股份的 A 股上市公司。

股权增值潜力巨大

资料显示,公司当年购入交通银行股权的成本为 1.5 亿元,目前交通银行 H 股股价已经在 9 港元以上,以此计算,公司投资交通银行的收益将在 7.5 亿元以上。随着交通银行海归,公司所持有的股份有望在 A 股市场上流通,同时考虑到定价回归,目前工商银行、中国银行 A 股价格均高于 H 股价格,按照目前市场对银行股的追捧程度,交通银行未来在 A 股市场定价超过 10 元也不足为奇,1 亿股交通银行股份在

手,公司肯定获益匪浅。

资产注入 股价大幅低估

需要指出的是,作为化工巨头,目前公司进军天然橡胶领域,并染指铁矿石贸易,加上大股东的巨额增持以及未来潜在的资产注入,公司中线投资价值突出。技术上看,作为一只业绩优良的大盘蓝筹股,目前该股涨幅明显滞后其它大盘蓝筹,随着交行即将海归以及 A 股市场银行板块受到热捧,短线走势值得投资者重点关注。(大通证券 董政)

大腕个股

申华控股(600653) 巨资参股广发行 增值潜力惊人

目前公司持有广发行 9.57%的股权,成本仅为 4.11 亿元,在当前银行资产得到主力资金重点攻击的情况下,公司的银行股权题材愈发珍贵,有望随时得到强大资金关注而爆发交易性投资机会。

广东发展银行是经国务院和中国人民银行批准组建,于 1988 年 9 月成立的股份制商业银行,注册资本为人民币 35 亿元。根据英国银行家杂志对全球 1000 家大银行排定的位次,广东发展银行连续四年入选全球银行 500 强。

前期由花期银行牵头的投

资团终于为广东省政府认可,获得重组后的控股权,在引入了中国人寿、国家电网等国内投资者以后,花旗集团在重组后的广发行的持股比例为 20%。而随着中外强势机构的介入,将为广发行提供丰富的市场资源,进一步提升广发行的商业价值。

新会计制度实施将对股权投资类上市公司带来巨大的资产增值,而申华控股持有广发行 9.57%的股权,股权增值潜力巨大。目前该股绝对价位仅 3 元出头,后期走势值得投资者密切关注。(天同证券 张锐)

SST秋林(600891) 股改进入倒计时 想象空间无限

S*ST集琦在引入山西昂生医药集团重组之后,成效一般,最终还是要政府协调,由前身是广西证券的国海证券借壳上市,上演一出山鸡变凤凰的好戏,而 SST 秋林也面临与 S*ST 集琦相似的困局。

公司是一家具有 106 年历史的老字号名店,值得注意的是,兴安证券原副总裁、党委书记张云琦担任 SST 秋林的副董事长,兴安证券原人力资源部总经理张景瑞担任 SST 秋林副总经理。

兴安证券是黑龙江省唯一一家综合类证券公司,随着兴安证

券原高层加盟公司,将为公司下一步的股改重组计划增添了更多的想象空间。

目前公司拥有 7 万平米商铺资产及土地资源,重估价值数亿元,2006 年南岗区招商局与有关单位签订共同合作投资 40 亿元建设秋林中央商务区改造建设项目的协议,这意味着公司的商铺资产又将大幅增值。

从目前情况看,随着股改大限已至,意味公司随时可能停牌进入股改程序,因此,现时股价处于底部的该股后市存在较大机会,投资者不妨拭目以待。(华林证券 谭锡文)

焦点个股

江南高纤(600527) 猪年猪宝宝的故事

2007 年或许有一个大机会正在等着你,那就是金猪宝宝婴儿潮带来的商机,婴儿潮里大量消耗的是什么呢,那就是一次性纸尿裤。而江南高纤投资近 1.5 亿元建设的复合纤维项目将是公司 2007 年以后的主要亮点,ES 纤维先做成第四代无纺布,而后进入宝洁、金佰利等跨国公司的制造环节。

在 2007 年猪年生个猪宝宝,正成为不少准父母的梦想,有消息称,2007 年,全北京预计有 10 万金猪宝宝出生,而在上海,预计降生的金猪宝宝数量是 13 万人,而近几年欧洲人口的实际增长率为零,市场缩小更使得商家对中国婴儿的消费市场充满期待。不要笑话这个“猪年猪宝宝”带来的商机,要知道,即使在牛气冲天的 2006 年,它的根基也是因

为婴儿潮,你可记得 2006 年上半年,在国内有一本书很流行,那就是被称为美国著名预言经济学家的哈里登特所著的《下一个大泡泡》,该书的副题是,如何在历史最大的牛市中获利。2004 年底出版的该书运用人口周期理论推测近年在美国即将出现的超大牛市,以此为参照,中国股市可能和美国股市一样处在上升时期,未来同样值得我们期待。

或许你会暗笑纸尿裤这个概念,觉得它难登大雅之堂,但即使是大名鼎鼎的宝洁,帮宝适纸尿裤也是它的三大支柱产品之一,该产品并非全球第一个可弃式尿布,但它是第一个实现大规模商业化的同类产品,说到这里,你是否觉得江南高纤也是一个小金猪呢?(东方智慧 黄硕)

南北对话

鲁北化工(600727) 行业霸主 循环经济黑马

公司通过全球首创的石膏制酸联产水泥工艺技术,高效带动三大传统化工产品磷酸、硫酸、水泥的快速发展,被确认为我国独有的、具有革命性意义的零排放可持续发展技术,其循环经济已得到中科院的肯定,并成为国家首批国家循环经济试点单位。

同时,公司电力环保概念非常突出,依托环保品牌优势,迅速推进建设 300 万千瓦大型生态电

厂项目,并列山东电力发展规划。公司地处山东省最北部的无棣县,属风能资源丰富地区,发展风力发电不受场地限制,风能资源开发前景十分广阔,而且,电网接入便利,风力发电项目的实施,将为其带来新的利润增长点。

该股股改除权后,构筑长达 5 个月箱体底部,近日出现明显放量,主力资金做多意愿强烈,建议积极关注。(汇正财经)

国电电力(600795) 电力龙头 加速拉升

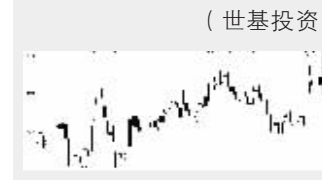
公司是国内电力行业当之无愧的龙头企业,行业竞争优势极其突出,目前公司上网电价较低,更具有竞争力。近期新一轮煤电联动已经启动,公司业绩大增值得期待。此外,公司还强势介入环保领域,积极进军风电、生物秸秆发电等新能源项目,前景看好。公司出资 1368 万元参股复旦网络工程 20%,出资 2567 万元参股国电南瑞科技公司

28.7%的股权等,显示出公司进军高科技领域已取得显著成效。公司 2006 年前三季度每股收益达 0.30 元,目前动态市盈率仅 15 倍左右,价值严重低估。同时,去年三季报显示,包括中国人寿保险、平安保险等大幅增长,表明其内在价值正在得到机构的追捧。近期该股一直进行箱体震荡,短线有强烈的价值回归要求。(金美林投资)

四机构今日掘金

S美尔雅(600107) 控股权公司 向上突破

公司是我国著名的高档服装生产企业,其控股的美尔雅期货是国内知名期货公司。该股近期一直处于整理过程中,后市选择向上突破的可能性较大。(世基投资)



大秦铁路(601006) 铁运第一股 重点关注

作为国内铁路运输第一股,公司有望成为铁路系统最主要的融资平台,通过收购其他优质铁路资产实现超常规发展。近日该股加速突破,可重点关注。(源达投资)



西飞国际(000768) 整体上市 业绩高增长

公司通过定向增发将实现集团飞机业务整体上市,从而推动公司业绩出现爆炸性成长态势。目前该股主力志在高远,后市将形成突破上行之势,可积极关注。(北京首证)



三爱富(600636) 环保节能龙头 积极留意

目前公司是国内最大、品种最全的集科研、生产经营一体化的有机氟化工企业,拥有国内最完整的氟化工产业链,同时,拥有纯正的 CDM(清洁发展机制)题材。(申银万国)



实力机构猎物

宏图高科 券商+保险 爆发在望

公司目前拥有华泰证券 3.28%股权合计为 7000 万股,为华泰证券主要股东之一,而根据 2006 年半年报显示,华泰证券实现净利润 5.28 亿元,净利润排行位于国内各大券商前列。

由于券商和参股券商是牛市中最大的受益者,券商借壳上市或 IPO,无疑为参股券商板块带来了巨大的想象空间。

由于目前 A 股市场券商股

平均定价在 10 元以上,即使我们以保守 10 元价格计算,未来如果华泰证券实现上市,那么,公司所拥有的券商资产有望达到 7 个亿,同时公司还持有华泰保险 3.33%股权。

三季报显示,该股为嘉实旗下基金重仓持有,随着嘉实 400 多亿新基金进入建仓期,该股未来想象空间大增。(杭州新希望)

铜峰电子 受益油价下跌 反攻在即

受益近日国际原油跌破 60 美元利好的刺激,昨日开盘不久,中国石化、中国国航等强势涨停,在此背景下,我们认为,受益油价大幅下挫的行业龙头型品种有望被赋予更高的溢价空间,相关行业龙头且股价被市场明显低估的低价品种值得市场密切挖掘关注。

铜峰电子(600237)聚丙烯膜年产量位居全球第一位,行业

龙头优势非常明显。在国际油价下跌的背景下,公司原材料价格出现了明显下跌,生产成本得到有效降低。

而铁牛集团作为战略投资者对公司进行了资产重组则使得该股具备了目前市场最具人气的资产重组题材。目前该股处于相对低位,短期补涨要求值得期待。(浙商证券)

报告精选

南风化工 价值低估 井喷将现

公司无水硫酸钠年产量约为 160 万吨,为世界第一;硫酸钠年产量约 4 万吨,为全国第一。公司元明粉产销量是中国第一,国内市场占有率已达 70%,生产的奇强洗衣粉被认定为驰名商标,被国家质检总局批准为免检产品。近年公司在江苏洪泽、四川眉山、湖南衡阳等芒硝资源丰富地区,收购兼并了数家元明粉生产企业

并拥有大量芒硝矿的开采权。

公司与清华大学合作的纳米粉体产业化工程中心是世界最大的碳纳米管生产基地,由于该产品兼具金属性和半导体性,在将来替代硅芯片的纳米芯片中将扮演极重要的角色。近期该股底部抬高,大资金吸纳迹象明显,公司价值严重低估,后市有望产生大幅井喷行情。(汇阳投资)

中色股份 参股民生人寿 易方达重仓

公司早在 2002 年便斥巨资 1.11 亿元参股了中国民生人寿保险公司,占其 13.25%的股权,民生人寿是经中国保险监督管理委员会批准成立的中国第一家以民营资本为投资主体的全国性专业人身保险公司。

目前民生人寿业绩增长势头迅猛,随着中国人寿 A 股回归以及中资保险公司受到国际财团的大力哄抢,目前公司持

有的民生人寿原始股价无疑具有极其广阔的增值空间。

目前公司大股东中国有色金属集团是我国占有海外有色金属优势资源最多的企业,股改时承诺持股锁定期为 5 年,并向公司注入符合战略发展要求的有色矿产资源或项目。目前该股为易方达和嘉实等王牌基金重仓持有,短线向上突破欲望强烈。(国泰君安 许斌)

好当家 海参鲍鱼 比肩獐子岛

公司为亚洲最大规模的工厂化海参养殖基地,主导产品为国内优特海珍品,如海参、鲍鱼等,国内市场占有率位居行业首位。目前公司拥有 29400 亩水面使用权,7.6 万平方米的工厂化养殖车间和年产达 3 万吨的冷冻食品加工车间,可存养海参 9000 万头,设计年产能 2500 吨。

同时,为扩大海参养殖规模,公司已投资 3000 万元购买乳山市

徐家镇 1500 亩近海土地用于改造养殖池。公司还是山东省高新技术企业,生产规模和经济效益连续多年居山东省同行业首位,目前公司拥有亚洲最大规模养殖车间,垄断优势相当明显,目前中小板中价格最高的獐子岛主营业务和好当家有很大的趋同性,而目前獐子岛股价傲居中小板第一宝座,好当家股价目前只有 7 元多,价值低估明显。(广发证券 杨敏)

兰州黄河 区域啤酒龙头 股价低企

作为区域啤酒龙头,公司携手嘉士伯合资建立 50 万吨环保型现代化啤酒城的项目,将为公司带来丰富的想象空间。

公司 2005 年产量达到西北市场的三分之一,其黄河牌啤酒在甘肃的市场占有率更是高达 75%,区域龙头地位非常稳固,而且未来我国的啤酒行业是并购的高发地带,公司区域强势地位明显。目前公司与嘉士伯啤酒共同协商后提

出了在三年内合资新建 50 万吨环保型现代化啤酒城的项目建议,目前正在进行项目前期准备工作,项目建成后,公司啤酒主营业务的年产能将达到 70 万吨以上,持续盈利能力将得到大幅提高。随着节后首个交易日,权重股上涨行情的告一段落,消费升级题材将成为市场关注的焦点,目前该股股价低企,值得投资者重点关注。(万联证券)

光明乳业 乳业巨头引领消费升级

随着周一都市股份开盘涨停,我们对上海食品集团预期开始明朗,由于具有地区政府的政策支持与保护,上海食品业重整带来的巨大投资机会将赋予相关个股强大的市场炒作概念,我们认为刚刚并入新光食品集团的光明乳业(600597)有望随都市股份一起爆发。

光明乳业作为全国的三大乳业巨头之一和新光明集团下面一

家重点企业,新光集团必然会将其作为发展的重中之重。在食品集团成立后,光明乳业目前的第一大股东上实食品控股有限公司和上海牛奶集团的股权将可能合并,以增强集团对乳业的控制力,同时,为进一步壮大公司的实力,新光集团将可能集团的优质资产注入到公司中去,实现集团公司的整体上市,届时公司实力将大大增强。(东北证券 郑立挺)

方正科技 科技龙头 股价低估

数据显示,公司 2006 年前三季度实现主营业务收入 53 亿元,比上年同期增长 6%,实现净利润 1.35 亿元,比上年同期增长 3%,在当前计算机行业竞争加剧的背景下,公司实现净利润增长是非常难能可贵的。

目前公司投资 6 亿元的苏州制造基地已经正式投产,并与 AMD 签署战略合作联盟,有望成为网络游戏厂商的新宠,公司

投巨资修建的 PCB 项目建成后,将成为国内企业中最大规模的电路板生产企业,同时也将成为国内企业中掌握高端挠性电路板、软硬结合电路板生产技术的企业,这将巩固公司在 PCB 产业及 IT 产业中的核心地位,并使其具备突出的航天军工题材。该股除权以来,底部量能再度成倍放大,后市股价有望突破前期高点。(海顺咨询)