

市场解读

大盘只是患上感冒而已

□益邦投资 潘敏立

上周空方主力开始玩真的了,以周长线收收,至周末仍未止跌迹象,短期仍会有下跌惯性,部分基金重仓股跌幅较大。在如此震荡的行情中,应该关注哪些信息呢?

中小保险公司有望直接投资股票

据了解,在日前召开的全国保险监管工作会议上,针对众多中小保险公司想要直接购买股票的需求,保监会相关人士就此曾口头答复,“将通过扶持中小保险公司的管理办法寻求突破。”

目前没有获得直接投资股票资格的保险公司,仍处于相对多数,并且主要以外资保险公司和中小规模的中资保险公司为主,而监管层此次吹风松动,无疑给中小保险公司带来更多期盼。而对于未来的股市而言,也将会有新的增量资金入驻。

浅析一月份的市场交易数据

2007年1月份的市场主要还

是以个股补涨为主。中上旬,市场呈现百花齐放的态势,虽然股指十分震荡,但投资人均有不同程度的收获,有好几个交易日是每天都有几十家甚至上百家公司涨停,选股较为容易。但是至下旬,随着股指不断震荡,市场运行的重心也有所下移,部分前期累积涨幅较大的个股抛盘较重。年初的市场以宽幅震荡定位,机构博弈加剧,政策面也时有利空传闻,市场风险显现。

综观1月份排行榜的情况来看,个股表现迥异:

1、从涨幅榜前列的个股来看:大部分个股出现补涨,个股累积涨幅均较大,涨幅前十五位的个股涨幅均在8%以上,这在以往月份里是比较少见的。部分题材股尤其出色,如合并海通证券的都市股份、获得投资收益及收回投资的中卫国脉,定向增发引入实力股东的安信信托,拥有大量现金准备短期投资的海马股份等等,均位居涨幅前列。

2、从跌幅榜前列的个股来看:受征收土地增值税消息的影响,部分房地产股跌幅较大,

如华侨城A、招商地产、金地集团等;同时,机构的观点出现了分歧,部分大盘银行股的跌幅也加大,如工商银行等均位居跌幅前列。

3、从成交金额和换手率前列的个股来看:大盘指标股及银行股依然位于成交金额前列,前五位分别是:工商银行、中国联通、民生银行、中国人寿、中国银行。换手率居前者主要集中在中小板新股和庄股上,前五位分别是冠程家用、信隆实业、广博股份、江苏吴中、金宇车城等。

由此可见,1月份是题材股的天,这也是与2006年以大唯美、以机构重仓为重有本质不同的地方。

2500-2580点处将止跌反弹

上周股指在周初略有上行后,便转向单边下跌,周线以带有上影线的几近光脚的长阴线报收。在下跌的过程中,成交量渐次缩减,但至周末收盘仍然没有止跌的迹象。从盘口来看,机构筹码有所松动。

如果说前面一段的震荡,多空双方还是能够处于暂时平衡的话,那么运行到上周,多方几乎已经没有还手之力了,节节败退。房地产板块率先下调,带动了其它的基金重仓股同步下行,并波及一些累积涨幅过大的品种。

在此过程中,只有一些概念型的题材还是较为活跃,仍然处于强势中。与大盘指标股比较起来的话,一些小盘股尚能独善其身,并没有同步加入杀跌的行列,这从每天的分时图领先指标图中清晰可见。

市场由强转弱,有舆论上的因素(这些用语言影响市场的事情,在中国股市的历史上屡见不鲜,但大多不会长久,因为毕竟带有太多的集团利益成分在内),但还是有其实质原因的:银行查处违规资金、土地增值税的征收、基金将分红、新基金暂停发行、二级市场部分品种累积涨幅过大等等,都对市场形成了负面的影响。

而人民币升值的预期、中国经济良好增长、上市公司业

绩的好转以及发生的质变,都将支持中国股市长期走好,只要这些大环境没有改变,市场向好的趋势很难逆转。故在中线向好格局不变的前提下,短期市场因小环境发生改变,所引发的也只是上升途中的整理、回吐或修整。短期大盘的回吐消化,也只是患上了感冒而已,不必太过忧虑。

就周一而言,兴业银行的上市还是会令二级市场感到压力,因为它毕竟是在市场较热时高价发行的个股,而目前银行板块也在调整中,故周初如果还是高开的话,那么就只有低走了。而平安保险的发行也将在春节前完成,新股扩容的压力仍然较大。

但是,短期股指的下调已导致负向乖离率略有偏离,如果周初仍然惯性下行的话,可能会触及此番整理的底边线即2500-2580点一带,将会引发技术性的反弹。故从操作上来看,在连续下跌后,风险也在渐次释放,不妨静待股指止跌时逢低介入,但需控制仓位。

中国经济良好增长、上市公司业

实力机构预测本周热点

渤海投资 参股券商股拉开持续井喷攻势

在长江证券借壳上市的S石炼化上周五复牌涨停的氛围下,参股券商概念个股的炒作已到了如火如荼的阶段。因为无论投资者挣不挣钱,券商挣的只是市场的成交量,而目前两市已经超过1000亿的成交量。特别是在海通借壳都市股份导致该股连续14个涨停的效应之下,一批有望补涨的参股券商概念股节前将再次上演暴涨行情。

推荐个股:葛洲坝(600068):公司持有长江证券6850万股,持股比例为3.43%。长江证券是我国首批创新试点券商,并拥有长江巴黎百富勤证券、长信基金管理公司以及长江期货等,资产素质十分优良,其2006年上半年净利润便高达2.33亿元,预计全年收益更高。葛洲坝仅4元多的股价被市场严重忽略,建议坚决买入。

北京首放 低价扭亏股掀起上涨风暴

年报预盈股的炒作非常火爆,连续涨停的个股层出不穷,近期那些在本轮行情中涨幅偏小、价格不高的扭亏股将成为本周热点。每年年初,年报行情前后,都是扭亏股开始走牛的起始时间。我们认为,年报预告扭亏的股票中将奔出不少年度黑马。

推荐个股:夏新电子(600057):公司业绩预盈公告显示,正是由于退出的智能手机新产品成为年度扭亏的决定性因素。公司投入了上亿元研发3G手机,未来有望在3G正式进入商业应用后抢占市场先机。在外资合作领域也走在行业前列,该公司与微软、英特尔、高通、爱立信等国际IT巨头展开了战略合作。该股股性极其凶悍,如在1998年大涨400%,2001年至2002年逆市大涨300%,具有逆市连续大幅启动的秉性,爆发式大突破一触即发。

天同证券 震荡市中关注低价形态具佳品种

上周,基金重仓股开始大幅回落,由于工商银行、中国人寿等核心龙头新年以来最大跌幅已超过30%,中国银行、中国石化等短线跌幅也超过20%,整个指标股短线继续大幅杀跌动能不足。本周大盘继续维持高位剧烈震荡反复的可能仍然存在,个股仍需回避前期过度大幅炒作品种,而一些价格较低、股价技术形态良好、未来有望形成基本面逆转的公司股票有望得到市场资金的挖掘而出现短期爆发行情。

推荐个股:梅雁水电(600868):公司主业转移基本完成,水力发电开始成为公司主导产业,发电收入持续大幅增长。公司及控股子公司投入运营的电站总装机规模达到49.7万千瓦,2007年有望成为一家拥有高科技概念并且未来有实质业绩支撑的水电龙头企业。作为目前最低价的沪深300成份股之一,机构筹码强收集特征非常清晰。上周随大盘调整到位后该股率先企稳,三角型整理形态被放量突破,强劲飙升行情有望引爆。

浙江利捷 二线蓝筹将成为反弹焦点

随着指数大幅走低,主力资金的建仓机会也已经悄然来临,受到主流蓝筹被迫调整的影响,二线蓝筹无疑将成为万亿机构资金的新宠。如更有近期沪深重机这样的二线蓝筹品种连续六个无量涨停,快速向100元冲击。在榜样的效应推动、题材的助力下,二线蓝筹股必将成为股指大跌后的金矿板块,百元暴利将掀起二线蓝筹

的牛市长歌。
推荐个股:上港集团(600018):由于独特的港口垄断地位、业绩持续增长的预期,受到主力机构的青睐。近期该股出现了一定的回调,但明显受到趋势线的支撑,尤其是从下调无量上涨放量的形态来看,该股填权意向十分坚决,主力再度拉升股价的意图已十分清晰,随时会展开大幅拉升行情。

大摩投资 整体上市板块有望成为“避风港”

国资委表示在2007年央企要加快推进股份制改革,有条件地积极引入战略投资者,鼓励、支持不具备整体上市条件的中央企业,通过增资扩股、收购资产等方式,把优良主营业务资产逐步注入上市公司,做优、做强上市公司。沪深市场中借壳上市和整体上市概念股走势凌厉,后市该板块有望成为调整市中的“避风港”。

推荐个股:铁龙物流(600125):公司作为目前国内铁路物流龙头企业,具有极强垄断优势,能获得高额利润。大股东已将特种集装箱资产及业务注入,使公司垄断了铁路特种集装箱业务,盈利能力极大提升。该股具备央企整体上市概念,公告2006年业绩大增50%,有望成为沪东重机第二,中金公司看好并给予推荐。

杭州新希望 游资概念股:后市机会巨大

管理层加紧制造安全的市场环境,推出股指期货的意图明显表露。由于机构重仓的权重股与指标股依然估值偏高,因此后市机会仍然不大。而去年10月以来游资士气被彻底压制,目前由这批资金把持的股票成为了市场稀缺的安全品种。近期此类个股纷纷展开报复性行情,投资者可紧跟游资步伐进行操作。
推荐个股:中原环保(000544):公司城市集中供热业务为热力管网建设经营,不

包括上游热源厂,不承担煤价上涨带来的风险,收益率有可靠保证。公司在污水处理和集中供热业务方面都拥有明显的管网优势,而这些资源都处于自然垄断地位,且公司大股东实力雄厚,目前建成集中供热热源五座,热力站600多座,有望逐步注入公司。该股重组后有望成为一只新的环保题材新秀,并且在下跌的市道中表现顽强,主力维护股价并伺机拉高做多的意图非常明显。

本周股评家最看好的个股



- 中牧股份(600195)
- 华冠科技(600371)
- 金证股份(600446)
- 贵航股份(600523)
- 梅雁水电(600868)

- 6人次推荐(22个)
- 江南重工(600072)
- 建发股份(600153)
- 航天晨光(600501)
- 山东黄金(600547)
- 厦门钨业(600549)
- 东百集团(600693)
- 东软股份(600718)
- 湖南海利(600731)
- 东方明珠(600832)
- 航民股份(600987)
- 盐湖钾肥(600792)
- 华闻传媒(600793)
- 中国武夷(600797)
- 云南铜业(600878)
- 金陵药业(600919)
- 锡业股份(600960)
- 隆平高科(600998)

- 10人次推荐(1个)
- 云铝股份(600807)

- 8人次推荐(2个)
- 黄山旅游(600054)
- 苏宁电器(600204)

- 7人次推荐(5个)

- 华兰生物(600207)
- 思源电气(600208)
- 鲁阳股份(600288)
- 得兴股份(600298)
- 天康生物(600210)

- 5人次推荐(53个)
- 武钢股份(600005)
- 上海机场(600009)
- 民生银行(600016)
- 宝钢股份(600019)
- 中海发展(600026)
- 中国石化(600028)
- 招商银行(600036)
- 夏新电子(600057)
- 葛洲坝(600068)
- 澄星股份(600078)
- 兰花科创(600123)
- 金健米业(600127)
- 中宝股份(600208)
- 长春经开(600215)
- 南山铝业(600219)
- 冠农股份(600251)
- 星新材料(600299)

- 营口港(600317)
- 国阳新能(600348)
- 宁波韵升(600366)
- 天士力(600535)
- 长电科技(600584)
- 新安股份(600596)
- 北大荒(600598)
- 上实药业(600607)
- 新世界(600628)
- 彩虹股份(600707)
- 华银电力(600744)
- 厦门国贸(600755)
- 祥龙电业(600769)
- 国电电力(600795)
- 广钢股份(600894)
- 长江电力(600900)
- 大同煤业(601001)
- 工商银行(601398)

本栏所荐个股为上周周末本报以及其他证券类报刊《中国证券报》、《证券时报》、《购物导报·证券大周刊》、《青年导报·证券大参考》、《金融投资报》、《江南时报·大江南证券》、《大众证券报》、《信息早报·价格与时间》、《购物导报·股市快报》中推荐频率较高者,亦即本周股评家最看好的个股。

兰生股份:海通证券上市催生19.6亿暴利

□民族证券 寇建勋

券商借壳概念一直是此波行情上涨的最大亮点。在行情转牛的情况下,证券公司的利润将会成倍增加。那么市场上自然出现了券商股涨,参股券商的股票也涨,参股即将借壳上市券商的股票更要涨的现象。从参股广发证券的辽宁成大、吉林敖东到参股海通证券的桂东电力,再从参股长江证券的海欣股份到参股东北证券的亚泰集团,它们都是因为参股的券商即将上市而走在了市场的最前沿。目前海通证券已经借壳成功,看看被借壳的都市股份连续14个涨停板,再看看其股价从5元多飙升到20多元的超强气势,那么参股海通证券的上市公司无疑也将在这场盛宴中分得一杯羹。兰生股份(600826)目前就持有大量海通证券的股权,在海通证券上市之后这部分股权将变成19.6亿巨大利润!

海通上市的最大赢家

海通证券借壳都市股份是板上钉钉的事情,那么参股海通证券的上市公司自然将获得很大的炒作机会。

资料显示,兰生股份(600826)曾投资2.78亿元参股海通证券,持有海通证券2.926亿股。在海通证券借壳都市股份的方案中,海通证券与都市股份的换股比例为:1:0.347。那么兰生股份持有海通证券的股权就变成了:2.926×0.347=1.015322亿股。兰生股份的总股本较小,只有2.8亿股,那么买一股兰生股份就相当于买海通证券:1.015322/2.8=0.362615股。都市股份上周五的收盘价是:20.67元。那么兰生股份因为海通证券上市而增加:1.015322亿×20.67=20.98亿元。考虑到兰生股份曾经计提过减值准备1.4亿,再除去原始投资2.78亿,那么兰生股份因为海通证券借壳上市而增加的利润就是:20.98+1.4-2.78=19.6亿!

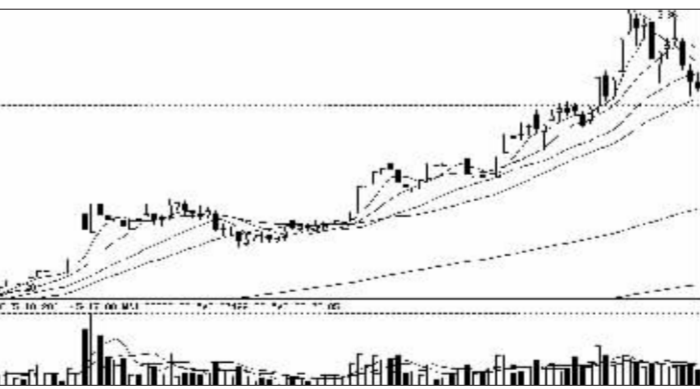
海通上市引出一只会下金蛋的鸡

海通证券是我国最早成立的证券公司之一,全国知名大券商之一,目前正致力于走国际化的金融控股集团的发展道路。随着我国证券市场景气程度恢复和近期再融资、IPO行将开闸将给证券公司带来

巨额利润,海通证券业绩有望爆发式增长。兰生股份净资产不过5.53亿,便将一半身家投向海通证券,表明了公司管理层看好海通证券的发展前景。而这也必将给公司带去丰厚的回报。从2006年券商的盈利情况来看,海通证券是排在了全国的前十位,并不输于上市的中信证券。那么在参股中信证券的雅戈尔、两面针等大发股市财的时候,重金参与海通证券的兰生股份也必将获得丰厚的回报。

绝佳战机出现

当前市场的下跌是因为有的股票价值被高估,有“泡沫”存在,这种下跌也将很多有价值的股票带了下来。这就给我们创造了绝佳的介入时机。兰生股份因为参股海通而使得其每股净资产将增加7元,变成了8.85元,而其现在的股价是11.12元,根本谈不上高估。该股经过近两周的调整后,股价已回到了30日均线附近,获得了明显的支撑。同时,该股股价在上周五大盘创出新低的情况下,却并没有创出新低。我们有理由相信该股的报复性反弹即将到来。



上海东方国际商品拍卖有限公司拍卖公告

受委托,我公司定于2007年2月9日下午2时在上海市长寿路728号公司拍卖厅举行拍卖会。现将有关事项公告如下:

一、拍卖标的:
某公司持有的上海银行股权9534300股

二、咨询时间:公告起至2月8日9:00-17:00
接受来人来电咨询(双休日除外)

三、竞买须知:竞买人必须是具有与拍卖标的相适应的资格条件的企事业单位,必须符合《关于向金融机构投资入股的暂行规定》,登记时须提供营业执照复印件、法人及代理人身份证复印件、授权委托书(均须加盖公章)。在拍卖前提交有效证件办理登记手续,并交付拍卖保证金200万元。支票支付须拍卖前到账。

四、联系方式:咨询电话021-62989807(直线)、62777810转8118分机 朱小姐
常年征集物资、房地产、艺术品、民品, 欢迎社会各界前来委托

“东方拍卖网”网址: http://www.epama.com
中国拍卖行业AAA级企业