

■股市三剑客

万向钱潮 零部件巨头 反弹爆发

□渤海投资 周延

公司专业生产底盘及悬架系统、汽车制动系统、汽车传动系统等汽车系统零部件,是国内最大的独立汽车系统零部件专业生产基地之一。

公司底盘业务拥有目前国内唯一的模块化底盘技术,具有

较高的技术壁垒,公司与福特、通用和现代等知名企业签订了零配件供应协议,发展势头良好。

目前,国家明确了鼓励和培育一批有比较优势的零部件企业实现规模化生产并进入国际汽车零部件全球采购体系,积极参与国际竞争的产业发展政策,汽车零部件产业重组联

合步伐必将加快,将为公司这样有实力的零部件企业带来更多新的机会。

短线该股在调整整盘后强劲反攻,连续突破多条均线压制,主力资金介入迹象明显,目前股价已形成两阳夹一阴的经典攻击形态,一轮报复性拉升行情已经展开。

S上石化 私有化预期强烈

周四盘面显示,沪深两市个股出现全面普涨行情,位于涨幅前列的个股大多为在去年行情中默默无闻之辈,因此,挖掘低风险套利机会将成为当前主要的投资思路,而 S 上石化(600688)正好符合目前市场的这种操作策略。

私有化行情一触即发

作为一体化的综合类石化公司,公司的资产状况及同种产品的盈利能力在中石化子公司中均处于前列,并在长三角战略地位突出。

经过第一次股改失利后,公

司股价一度大幅回落,这样就赋予中石化私有化成本的进一步降低。前期市场出现宽幅震荡,很可能使部分机构投资者出于安全考虑而介入 S 上石化,前期该股放量创出新高就可提供有力的证据。目前该股股价 7 元不到,若短期内对 S 上石化进行私有化,那么,未来成本可能会更高。业内人士称,公司私有化时机已经成熟,私有化行情有望一触即发。

业绩增长可期

当前国内油价正在逐步接轨国际市场,目前国际油价已较

2006 年年初有较大下降,这意味着公司原料成本将得到大幅降低,公司经营环境显示出好转迹象。2006 年前三季度,公司炼油业务亏损接近 8 亿元,此前获得政府一次性补贴 2.82 亿元。由于原油价格的降低,目前公司炼油业务已基本能维持盈亏平衡,加上持股 20% 的上海赛科预计全年将贡献 4 亿以上的投资收益,这些都将是公司带来最佳的业绩增长潜力。

尚未股改 套利机会巨大

虽然公司第一次股改未能通

过,但这并不会改变中石化整合上海石化的长期目标,随着私有化预期越来越强烈,公司中短期都存在巨大的套利机会。此外,由于银行股、地产股等 2006 年市场核心进入调整阶段,将会有更多资金淡出银行股、地产股而介入到既具有安全边际也具有业绩成长空间的 S 上石化中。

近期该股打破上升通道支撑线,并于周四展开强劲反弹行情,尾市量能快速放大显示机构资金快速介入痕迹,短线有望出现快速上行行情,值得重点关注。

(东北证券 郑立挺)

多伦股份 港资豪门重组 即将飙升

□东方智慧 周杰

在大名鼎鼎的香港豪盛入主并进行了重大资产重组后,公司已剥离了建筑陶瓷等较差的资产,与香港利嘉集团的物业资产进行置换,置入收益稳定的大型物业资产,主营业务已成功转向物业管理领域。

香港利嘉国际有限公司背景和实力都极为雄厚,其主要旗舰企业有香港中侨集团和利嘉实业福建集团有限公司。目前公司已将注册地从福建迁往上海,转型为一家实实在在的上海本地地产股。目前公司加强了对上海和北京房地产市场的开发力度,并制订了“以福

州地产为基础,东进上海,北上北京”的房地产发展战略,发展前景广阔。

走势上来看,短线该股已经形成了标准的 V 型反转之势,周四更是快速拉升,收出攻击性中阳线,短线有望大幅拉升,建议重点关注。

四环生物 生物医药龙头 强势喷发

□武汉新兰德 朱汉东

近期随着一些国外著名跨国公司的生物技术药品专利即将到期,以及众多跨国公司纷纷进入我国市场,使我国生物工程药物市场面临着新的变化和机遇。目前基因药物已成为国际医药市场上增长最快的一类药品,而作为国内最早从事基因工程药品和诊断试剂研究、中试、生产和销售企业的四环生物(000518),有望积极

分享巨额蛋糕。

公司旗下的北京四环生物是国内较早介入促红细胞生成素的企业,北京四环生物研制的重组人红细胞生成素注射液是该公司与军事医学科学院生物工程研究所联合研制的基因工程产品,属国家二类新生物制品。而北京四环生物的主导产品重组人白介素-2 注射液,是国家一类生物制品,是国际上首家研制出来的水针剂型产品,未来发展前景广阔。

分析人士指出,未来全球基因工程药品市场,以促红细胞生成素为主体产品的血液类药品将继续成为蛋白质类药品中的头号畅销药品,因此,公司紧紧抓住全球基因工程药品市场中的核心产品,为今后发展奠定了坚实的基础。

前期该股随大盘下跌而猛烈回调,有效清洗了获利筹码,本周股价显著走强,并已收复所有均线,强势喷发行情即将到来。

■焦点个股

武钢股份(600005) 参股长江证券 大举反攻在即

周四两市涨停个股急剧增加,新一轮强势行情一触即发,在此背景下,作为今年主流板块的钢铁板块无疑值得市场密切关注。钢铁行业属周期性行业,其在 2006 年复苏以来,2006 年全年业绩以及 2007 年一季度业绩都会明显提升,而且钢铁板块也成为了 QFII、基金去年四季度增仓最明显的群体之一。

而武钢股份(600005)为国内第三大钢铁企业,钢材产品涉及七大类,是我国板材主要生产产地之一,也是国内产品品种最全、产量最大的热轧板卷供应商,行业竞争力相当突出。同时,我们应该看到,当前公司的股息率要明显高于银行利息,具备中长线投资价值。(浙商证券)

值得关注的是,公司还参股长江证券有限责任公司,占其股本的 2.50%,投资成本 5000 万元,公司参股长江基金,占总股本的 16.68%,具备实质性的参股金融题材,可谓震撼性十足。

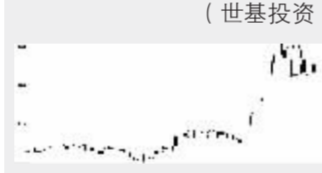
权威机构预计,公司在 2006 年-2009 年间盈利的年均增长率明显高于国际同类企业,加上公司在我国钢铁行业的领先地位,市场认为公司估值上可享更高的溢价水平,以 2008 年 12.5 倍的市盈率进行估值,并包括公司发行分离交易可转债使流通股股东获得额外收益后,得出公司合理目标股价为 12.5 元,对比目前 7 元多价格,低估明显,后市上升空间相当广阔。(浙商证券)

■四机构今日掘金

中海海盛(600896)

◎ 参股券商 强势明显

大股东中国海运集团是一家跨国经营的特大型航运企业集团,此外,目前公司持有招商证券 4% 的股权。短线该股强势明显,后市很可能加速上扬,密切关注。(世基投资)



唐钢股份(000709)

◎ 钢铁蓝筹 重点关注

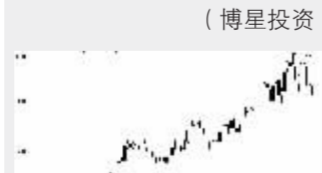
目前国内钢铁行业出现明显业绩拐点,未来发展前景相当看好,同时,公司前期已经完成了产业整合,具备典型的整合题材。目前该股估值偏低,可重点关注。(申银万国)



云内动力(000903)

◎ 行业领先 挑战前高

公司已成为国内最大的多缸小缸径柴油发动机生产和销售企业,开发和生产能力居国内同行业前列。目前该股有望重续升势,后市有挑战前期高点的潜力。(博星投资)



用友软件(600588)

◎ 估值合理 适当参与

公司连续四年获得软件 ERP 领域市场第一,同时还是管理软件和财务软件国内市场占有率最高的厂商,当前公司估值相对比较合理,操作上可适当参与。(方正证券)



■实力机构猎物

上海汽车 汽车龙头 整体上市题材

上海汽车(600104)作为实质性整体上市的龙头企业,公司业绩将随行业稳步增长,目前上汽总市值一举跻身汽车板块首位,并成为国内最大的整车蓝筹上市公司,规模和盈利状况将显著提高,每股收益也将明显增厚。

前期公司董事会通过了定向增发并整体上市的方案,公司将以每股 5.82 元的发行价格向上汽集团定向增发 32.75 亿股,

所以编制 2006 年年报时,公司有可能对这些计提的减值准备冲回,从而增加当期利润,进而增加当期每股收益。随着年报行情的逐渐拉开,参股券商类上市公司将给市场带来巨大的想象空间。

该股具备典型的参股券商题材,然而内在投资价值依然被严重低估,目前市场中参股券商概念股皆因惊人的成长性而受到资金追捧。目前该股主力运作稳健,且当前正处于筹码收集阶段,一旦启动,爆发力将相当惊人,建议投资者可在回调中择机参与。(杭州新希望)

江苏吴中 想象空间大 底部蓄势

公司第一大股东江苏吴中集团是当地最大的房地产开发公司,也是江苏省排名前列的大型房地产商。目前公司涉足公用事业、旅游、教育等行业,并与中国人民解放军第二军医大学南京学院,共同开发治疗肿瘤血管生成抑制剂(针剂和基因治疗)系列新药,介入生物制药和高科技制药行业。

值得注意的是,公司及集团

拟注入价值 214.03 亿元的核心资产包括上汽集团所拥有的所有整车企业股权,同时剥离价值为 23.42 亿元资产的 15 家非关键零部件企业资产给上汽股份。由于公司注入资产质量相当不错,将大大提高盈利能力。

在整体上市行情火爆的背景下,周四该股放出放量阳线,后市有望再度掀起第二攻击波。(大同证券 张锐)

■报告精选

风神股份 业绩提升 再度冲击新高

公司是国家 520 户大型企业、全球轮胎 28 强、我国轮胎出口基地,是国内最大的全钢载重子午线轮胎生产企业之一和最大的工程机械轮胎生产企业。同时,公司计划增发 12000 万股,募集资金 6 亿元,用于 15 万套工程子午线轮胎项目建设,其中昊华集团承诺认购不少于 3 亿股。该项目的完成,将进一步增强公司在子午线市场的竞争力,备了极佳的业绩预期。

近期该股一直以强势整理为特点,成交在整理时呈快速萎缩态势,短线整理后均线系统已构成多头排列,并形成阳夹阴的上攻形态,显示该股强势整理充分,有形成再度上攻的态势。日 K 线上,股价构筑的一个长达 10 个月的大三角形突破后已获整固确认,显示后市具有巨大的上攻空间。(安徽新兴 袁立)

对公司是个很大的利好,预计公司业绩有望得到大幅度提升。前期该股就形成震荡上行走势,尤其在近阶段大盘剧烈波动,大幅下挫之际,股价逆市上扬,维持上升通道,并于 2 月 2 日创出了新高,近日量能快速放大,做多动能开始膨胀,充分显示出主力做多意愿强烈,后市有望再度冲击新高。(汇阳投资)

南宁糖业 业绩大增 加速上攻

南宁糖业(000911)主要从事制糖、酒精、文化用纸、蔗渣浆的生产、加工、销售和提供售后服务等,已形成规模化的制糖产业链,产品的质量和市场竞争力相当强劲,同时,公司生产经营和经济效益得到了稳定健康的发展。去年三季度,公司业绩同比大增 14218.83%,并预计全年业绩将同比增长 455%,因此,具

备了极佳的业绩预期。近期该股一直以强势整理为特点,成交在整理时呈快速萎缩态势,短线整理后均线系统已构成多头排列,并形成阳夹阴的上攻形态,显示该股强势整理充分,有形成再度上攻的态势。日 K 线上,股价构筑的一个长达 10 个月的大三角形突破后已获整固确认,显示后市具有巨大的上攻空间。(安徽新兴 袁立)

金螳螂 行业景气 具备成长空间

金螳螂(002081)作为国内首家上市的建筑装饰类企业,未来将充分享受行业景气,具有较大发展空间。公司专业从事酒店、办公楼、体育场馆等各类公共建筑及企事业单位的建筑装饰设计和施工,2002-2005 年度连续四年蝉联中国建筑装饰行业百强企业第一名,是行业内第一家上市公司,设计并施工了如首都博物馆、南京奥体中心等项目。

目前市场往往对订单业务饱满的上市公司业绩充满预期,比如广船国际,其成长性就得到了市场的一致认可,而公司最突出的竞争优势正是拥有极强的订单获取能力。

该股上市之初就有大资金介入,换手相当充分,显示机构建仓积极,短线股价再次显示出向上突破的欲望,后市仍有较大潜力。(国泰君安 许斌)

中炬高新 政策扶持 放量突破

“十一五”期间,国家将加大对环境的保护力度,中国清洁发展机制基金即将启动,而中炬高新(600872)主要生产新型混合动力车用电池,作为国家 863 计划攻关企业,势必将获得重点扶持。目前公司重点攻关混合动力车用动力电池,预计三年内销售收入及利润将以每年 25%-30% 的速度递增,这将成为其新的利润增长点。

公司是中山火炬高技术产业开发区集研工贸一体的骨干企业,被科技部列入 66 家重点高新技术企业集团,具有强大的科研能力和经济实力。此外,公司积累了大量土地资源,拥有广州至珠海轻轨铁路中山站出口处陆续购置了 2438 亩商住地,资产重估价值巨大。

目前该股股价重新站上 5 日均线之上,后市有望放量突破前期高点。(广发证券 杨敏)

ST黑豹 东安动力背景 密切关注

央企整体上市工作今年将大规模铺开,而从公开信息中获悉,中航一、二集团、兵器工业集团近期透露出越来越清晰的资产整体上市的信号,而中国航空工业第二集团旗下拥有多家 A 股公司,包括近日表现突出的东安动力,还有 ST 黑豹(600760),ST 黑豹实际控制人是哈尔滨东安发动机集团,按常理推断,在东安动力一路飙升后,也不要忽略了其姐妹股 ST 黑

豹,而 ST 黑豹比起东安动力更多了一重壳资源概念,中国航空工业第二集团若把东安动力与 ST 黑豹“合并同类项”,可腾出一个珍贵的壳资源,未来具有很大的运作空间。

二级市场上看,目前 ST 黑豹股价只有 2 元多,在东安动力强势飙升的背景下,后市不妨对该股予以密切关注。(银河证券 魏志华)

高淳陶瓷 优质小盘成长 土地升值

目前公司密切加强与中国科学院、南京大学的合作,并投资 3-5 亿元重点发展蜂窝陶瓷载体、汽车尾气催化剂和环保陶瓷等高技术陶瓷材料,适应我国汽车工业配套和环保标准日益提高的要求。

未来公司将在 3 年内对存量土地进行开发,积极参与新的开发项目,使房地产业在公司转型期发挥重要的利润补充作用。随着我

国经济迅猛发展以及人民币持续升值,公司这些存量土地已经大幅升值,价值有待被重视。

2006 年前三季度,公司净利润和 2005 年相比有大幅增长,且公司每股净资产 4.11 元,每股公积金 2.20 元,成长空间广阔。近日该股以小阳线稳步走高,周四该股强势涨停,新一轮飙升行情已经展开,后市有望继续大幅走高。(齐鲁证券 盛听)