

■股市三剑客

# 锦江股份 参股长江证券 扬升在望

□渤海投资 周延

目前公司大部分资产是位于上海的酒店项目,而上海一直是旅游观光以及商务活动的中心地区,高星级酒店属于稀缺资源,一直呈现高客房出租率与高房价态势。公司在上海投资了三家五星级酒店,三家

四星级酒店,因此,公司未来无论是资产重组还是业绩,都有望出现大幅增长。

公司还持有长江证券 1.5 亿股,是长江证券的大股东之一。长江证券正在向证券控股集团发展,旗下包括长江巴黎百富勤证券有限责任公司、长信基金管理有限责任公

司和长江期货经纪有限责任公司等。目前已通过借壳石炼化实现上市,公司所持股权有望获得巨额增值。

目前参股券商股全线启动,而短期调整极为充分的该股也以中阳线展开反攻,新一轮加速上扬行情随时有望启动,可密切关注。

# 深圳机场 低价机场股 反攻爆发

□东方智慧 周杰

目前公司 9 元的股价是沪深两市所有机场股中最低的,而以深圳机场的战略区域优势、优良的质地和集团资产注入预期等因素,目前股价严重低估。公司公告称,股东大会审议通过了非公开发行的股票

案,拟向母公司深圳机场集团有限公司定向增发 25066 万股新股,收购深圳机场集团三项评估价值为 12.28 亿元的日常运营业务资产。

此次深圳机场收购集团的资产包括:机场集团拥有的飞行区资产、航站楼停车场及站前交通设施、深圳市机场物流

园发展有限公司 30% 的股权以及相关土地使用权,同时机场集团承诺在条件成熟时,将第二条跑道注入上市公司,资产整合有助于公司业绩的大幅提升。

短线该股蓄势极为充分,近日股价温和放量上扬,后市有望展开加速上攻行情。

# 西藏发展 合作嘉士伯 啤酒新贵

□武汉新兰德 朱汉东

目前我国已经成为全球第一大啤酒生产国和最重要的消费市场,外资开始加大对我国市场的投资力度。在目前啤酒产业中,外资比例已经上升到 18% 以上,而且在未来几年中,啤酒产业的上游和下游外资比例还将持续增加。全球排名靠前的前 10 大啤酒生产商都已斥巨资在国内跑马圈地。作为全球第五大啤酒生产商的嘉士

伯也在图谋我国西部啤酒市场,西藏发展(000752)则是嘉士伯旗下的一个重要战略棋子。

西藏发展和嘉士伯合资的西藏拉萨啤酒项目是西藏自治区建区以来最大规模的外资引进项目,也是嘉士伯集团在亚洲地区最高规格的合作项目。拉萨啤酒产品在拉萨地区市场占有率为 80%,在西藏市场占有率为 50%。公司年产 10 万吨啤酒生产线的扩建正在调

试,未来建成投产后,公司啤酒生产能力将达到 15 万吨/年,产能扩大 3 倍以上,啤酒制造已成为公司最大利润来源。此外,公司完全自主研发的青稞啤酒及其制备方法技术已经获得国家知识产权局发明专利证书,并获得税收等优惠政策,未来有望成为新的利润增长点。

目前该股周均线系统形成多头排列,周三股价成功创出新高,短线仍有继续创新高的潜力。

# 南方汇通 铁路霸主 参股海通

在周三盘面中,铁路概念股成为主力积极拉高的重点品种,大秦铁路早盘就直冲涨停,而铁龙物流、广深铁路等个股也是强势上涨,相比之下,南方汇通(000920)目前股价相对偏低,经过一轮调整,短线有望出现全面拉升行情。

## 主业焕发活力

公司作为我国西南地区唯一的铁路货车修理基地,在铁路货车修理和新造方面拥有强大的实力,具有年修货车 6000 辆、新造货车 2000 辆的生产能力,行业垄

断优势相当突出;同时,公司还是我国铁路运输提速、重载机车车辆配件的重要生产基地,其所属的弹簧厂是铁道部定点生产机车车辆弹簧产品基地,拥有技术先进、规模强大的弹簧生产线、铸钢件生产线,年生产能力均已达到 12000 吨,产品不仅能满足国内需求,而且进入了国际市场。

近年来,公司凭借高科技含量的产品决胜市场,不仅车辆修造年年保持稳步攀升,新的车辆配件生产更是成为公司业务增长的一大亮点,未来将尽情享受巨大的“铁路盛宴”,前景被广

为看好。

## 参股券商 收益可观

目前公司参股海通证券的题材已经被市场重点关注,前期公司投资 3000 万元参股海通证券。海通证券作为我国名列前茅的综合性大券商,拥有非常突出的行业竞争优势,去年上半年就实现净利润 3.3 亿元,公司也将因此分享牛市带来的丰厚利润。而随着融资融券、股指期货等金融创新业务的开展,预计金融行业未来几年仍将保持高速发展,这将给公司带来稳定的投资收益。此外,目

前海通证券正在借壳都市股份完成上市,上市后总市值将达到 150 亿元左右,这也给参股海通证券的相关公司带来了爆发契机。

## 机构参与 寻求突破

二级市场上看,前期该股受到机构席位的单向买入,并一度出现连续涨停走势,期间量能持续放大,不排除有新基金加速建仓的可能。近日,伴随大盘反弹的来临,该股股价稳步向上,预示新一轮拉升行情即将展开,操作上可积极关注。(浙江利捷)

## ■大腕个股

### 浦东金桥(600639) 券商银行一网打尽 爆发潜力巨大

周三盘面显示,券商和参股券商股依然是短线引导市场向上反弹的重要力量,从这个角度看,目前一些参股创新试点类券商的上市公司,其股价具备了反反复炒作的空间。而浦东金桥前期参股海通证券 2040 万元,未来股权增值潜力巨大。

更加值得关注的是,公司当出巨资 8190 万元参股东方证券,现持有东方证券 7978.54 万股,持股比例为 3.72%,目前东方证券是国内屈指可数的优质券商,其估值接近中信证券。即将 IPO 的东方证券年初启动增资扩股,按 10 股配售 5 股的比例

向原股东进行增资,公司享有 3989.27 万股的配股权。而按照中信证券目前股价的八折计算,东方证券上市目标价接近 32 元,公司原始投资及其配股有望实现大幅增值。同时,公司还投资国泰君安 766 万元和交通银行 626.25 万元,增值空间也相当可观。目前公司租赁物业全部建成并正常运营,年租赁收入将增至 15 亿元左右,充沛现金流将使公司未来发展更具潜力。

近日股价重新站上 30 日均线,强势上攻意图明显,操作上可积极介入。(广发证券 杨敏)

### 中电广通(600764) 坐拥有线电视网 央企注资迎奥运

今年是央企整合、整体上市年,新年伊始,沪东重机和东方电机两家央企率先响应,而中国电子信息产业集团直接控股的中电广通(600764)近期也出现异动。目前中国电子信息产业集团(CEC)在通信工程等领域居全国领先地位,特别在广电数字化建设领域。由于广电网络是中国电子信息集团这样的央企垄断经营,市场预期未来集团可能会加快把全国有线数字电视网络资产注入到中电广通,整合广电网络资产的整体上市,使各地观众能清晰收看到北京奥运会的精彩节目。目前中电广通控有北京

中电广通和香港中电广通,而北京和香港的数字电视设备市场是国内最庞大的。中国电子信息产业集团入主后,先后注入北京中电广通、香港中电广通、中电智能卡等优质资产,使公司成功介入智能光网络通信领域和第二代身份证封装领域,并于去年 5 月出资收购母公司持有的重庆有线电视网 45% 股权。招商证券曾测算,CEC 把重庆有线电视网 45% 股权注入后,中电广通合理股价应在 9 元至 15 元,若继续注入其他城市的有线电视网资产,那估值就更上一层楼。(国联证券 李明灯)

## ■焦点个股

### 哈高科(600095) 正宗参股金融 创新高预期强烈

近段时间以来,参股期货公司、参股商业银行等概念股成为主力资金介入目标,地产行情也是风起云涌,而哈高科(600095)经过资产重组,目前属新潮集团旗下,享受地产升值,并参股温州商业银行,带来业绩想象空间。

公司在 2005 年受让控股股东南湖集团所持有的温州商业银行 4000 万股,受让价格为 5480 万元人民币。在目前背景下,拥有银行股权不仅可为公司带来较高的投资收益,刺激业绩增长,更能成为市场资金炒作的重要题材。

近年来我国大豆市场继续保持旺盛态势,公司对未来拿下 40 万吨大豆资源很有信心,而被寄

予厚望的乳清蛋白试产顺利并接近尾声,并有望提前正式投产。工艺技术的成熟以及大豆资源的紧缺,正在令哈高科的主营业务逐渐脱离谷底,而且资源优势还将给公司带来超额附加值。

尽管目前公司业务重心在大豆产业链上,但短期业绩仍主要由房地产业务支撑,其中的工业地产更是新潮系的强项;此外,由于新潮创业因重大事项未披露已停牌 1 个多月,市场对新潮系个股普遍预期良好。

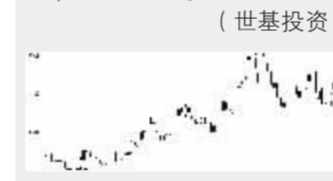
近期该股逆市特征明显,周三下午放量急涨显示有机介入特征,随着股价创新高及业绩预增的刺激,后市有望形成加速上涨趋势,积极关注。(东北证券 郑立挺)

## ■四机构今日掘金

### 宝钛股份(600456)

#### ◎钛业基地 业绩激增

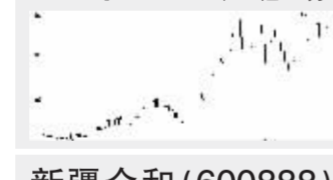
公司是我国最大的以钛为主导产品的稀有金属材料专业生产基地,在钛工业高端市场占有率 90% 的份额,公司预告 2006 年业绩同比增长 100% 以上,可重点关注。(世基投资)



### \*ST庆丰(600576)

#### ◎业务转型 积极关注

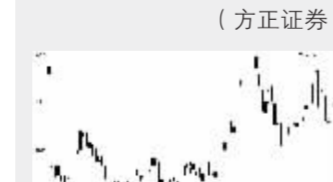
重组完后,公司已经成为实际意义上的经济型连锁酒店,主营业务变更为经济型连锁酒店、房地产开发,未来发展前景看好,后市值得投资者积极关注。(国信证券)



### 新疆众和(600888)

#### ◎景气提升 新业务有戏

尽管目前公司的行业属性为有色金属,但实际上是电子元器件的原材料生产商,未来将受益于电子元器件行业景气度的上升,电极箔业务将成为其新的增长点。(方正证券)



### 青岛海尔(600690)

#### ◎低市盈率 持股待涨

公司未来两年业绩将出现较快增长,目前该股动态市盈率尚在合理范围内。近期股价在 10 元左右窄幅整理,后市有震荡走高的机会,可继续持股待涨。(申银万国)



## ■实力机构猎物

### 马钢股份 增长形势喜人 价值偏低

目前马钢股份(600808)将投资建设冷轧卷纵横切机组和热轧卷横切机组,2007 年 3-4 月份可建成投产,项目投产后预计可实现年产值 20 亿元。

公司同时也是亚洲最大的火车轮生产企业,55 亿元可分离交易可转债的募集资金项目将于 2007 年投产,2008 年业绩有望大幅提升。而根据铁路“十一五”规划,我国将对铁路行业

投资 1.2 万亿元,平均每年投资高达 2400 亿元,而公司是全球第二、亚洲第一的火车轮生产商,国内铁路客车车轮有 90% 来自公司。而作为铁路、地铁等车轮生产的垄断企业,公司不仅占到全国市场的 90% 份额,出口形势也非常看好,有望成为公司新的业绩增长点。目前该股股价仍在较低估值区间,值得重点留意。(天同证券 张锐)

### 中天科技 低价 3G 新基金配置

中天科技(600522)是国内光电缆品种最齐全的专业企业之一,特种光缆国内市场占有率高达 30% - 40%,其中全介质自承式光缆、光纤复合架空地线均是国内首家通过国家级鉴定的拳头产品,国内市场占有率稳居第一;此外,具有正宗的 3G 题材,主营 3G 专用射频电缆的开发和产销。去年 1-9 月公司射频电缆收入为 7933.93 万元,毛利率为 19%,

成为公司新的利润增长点。公司持股 18% 的武汉光迅科技有限公司是武汉邮电科学研究院控股的高新技术企业,国内最大的光通信器件供货商,发展前景看好。另外,公司持有南通市商业银行 672.21 万股法人股,使其具有火爆的参股金融概念。由于公司出色的基本面,短线有望成为新基金配置的重点目标。(杭州新希望)

## ■报告精选

### 冠城大通 奥运地产黑马 即将拉升

近期奥运和地产股成为市场关注的焦点,我们认为,拥有奥运题材,同时受益于人民币升值题材的北京地产股值得市场重点出击,而冠城大通(600067)是目前沪深两市被市场严重低估的北京奥运地产黑马。中投证券在其研究报告中认为,根据已售项目、在建项目和非公开发行股票购买资产带来项目的盈利情况,预计公司

2006 年、2007 年和 2008 年的 EPS 将分别为 0.56 元、1.26 元和 1.61 元。近三年净利润年复合增长率远超过 40%,从中可以看出公司业绩将在 2007 年集中释放。目前该股动态 PE 不到 10 倍,低估相当明显,近日股价开始温和放量上行并逼近前期高点位置,突破性大阳拉升行情即将到来。(浙商证券)

### 康强电子 高科技骄子 走高可期

康强电子(002119)目前是我国规模最大的引线框架生产企业,公司已经连续 8 年在引线框架的产量、销量和市场占有率等指标方面国内同行业排名第一。2005 年,公司被评为中国半导体支撑业最具影响力的企业之一,且在最近三年保持了持续快速增长。

公司本次发行募集资金拟投资于集成电路引线框架生产线升级技改等三个项目,计划到 2008 年,一举成为全球主要的半导体封装材料供应商之一,项目全部达产后,可增加税后利润 8559.43 万元,折合增加公司每股收益 0.88 元。目前该股投资价值被市场严重低估,随着大盘企稳,投资价值将被全面发现,周三该股强势涨停,巨大的买单显示强烈的做多欲望,后市可望持续大幅走高。(齐鲁证券 盛昕)

## ■南北对话

### 马钢 CWB1(580010) 稀缺品种 成交非常活跃

该权证是目前市场中存续时间最长的认购权证之一,存续时间超过 20 个月,具备了突出的投资价值。包钢认购权证和邯钢认购权证都将于本月底结束交易退出市场,这使得本来就是稀缺品种的该品种更显现投资价值。此外,马钢股份拥有极具市场吸引力的并购题材和摩根抢筹行情,正股的不断爆发将成为权证爆发的核心动力。(汇正财经)

该权证因流通份额保持不变而得到了权证投资者的青睐,近期成交极为活跃,今年 2 月底日成交金额曾突破 70 亿元,目前仍保持在 30 亿元以上水平。走势上分析,该权证在大盘震荡过程中强势整理,并得到了 10 日均线的有效支撑,两次启动行情即将展开,后市有望在多个利好的支撑下展开连续上扬行情,建议重点关注。(汇正财经)

### 宁波华翔(002048) 行业景气 业绩大幅提升

前期公司收购长春消声器厂后,成为一汽大众、一汽轿车和红旗等中高档轿车的消声器和催化转换器系统供应商,实现了公司从非金属零部件向金属零部件领域拓展的转变。同时,公司也是上海大众的 A 级配套商和非金属类零部件优秀供应商,其模具加工中心具备较强的新技术和新产品开发实力,产品深受欢迎,市场占有率名列前茅。公司控股子公司辽宁陆平

机器股份有限公司与解放军若干单位签订了 2006 年至 2007 年产品供销合同,合同金额达到 6.6 亿元。由于这次合同签订时间较晚,这次合同产生的利润将计入 2007 年度,这预示今年业绩有望继续保持高速增长。短线该股构筑了一个强有力的支撑平台,后市有望在汽车和军工概念的刺激下展开大幅反弹,可积极关注。(华泰证券)