

新闻速递

草原兴发再遭深交所公开谴责

□本报记者 黄金滔

营业收入、主营业务成本和利润,累计虚增资产14.16亿元,虚增利润13.21亿元。2002年度草原兴发以提供借款、划回配股募集资金等方式向控股股东赤峰市银联投资有限责任公司提供资金3.38亿元,造成控股股东占用上市公司资金3.38亿元。此外,草原兴发向第二大股东赤峰万顺食品有限责任公司提供借款5353万元。对上述关联交易事项,该公司均未履行相应决策程序和及时信息披露义务。

中信证券又遇“小非”减持

□本报记者 张喜玉

起人股东单位,股权分置改革前持有中信证券125000000股,股权分置改革后持有中信证券114791017股有限售条件流通股,2006年8月15日,上述有限售条件流通股全部上市流通。此外,截至去年9月30日草原兴发对外担保13590万元,公司也未履行相应决策程序和及时信息披露义务。

权证市场回调 云化权证独秀

□实习记者 沈颖

幅最大,下跌4.61%,钾肥JTP1其次,下跌4.58%。云化CW B1仅上市交易两天,但仍以累计83.85%的涨幅,位居本周涨幅榜第一,中化CW B1和周委JTP1分别以26.66%和13.89%的涨幅,居本周涨幅榜第二和第三。本周成交量最大的三只品种均是钢铁认购权证,分别是马钢CW B1、包钢JTB1和邯钢JTB1,累计成交金额为149.49亿元,114.89亿元和106.18亿元。本周成交量较大的是包钢JTP1、招行CMP1,雅戈OCP1三只认购品种,累计成交量分别为78.48亿份、72.37亿份和45.68亿份。

67轮角逐 申万股权热拍价3.7元

分别对应20倍市盈率和8倍市净率



□本报记者 李剑锋 实习记者 沈颖

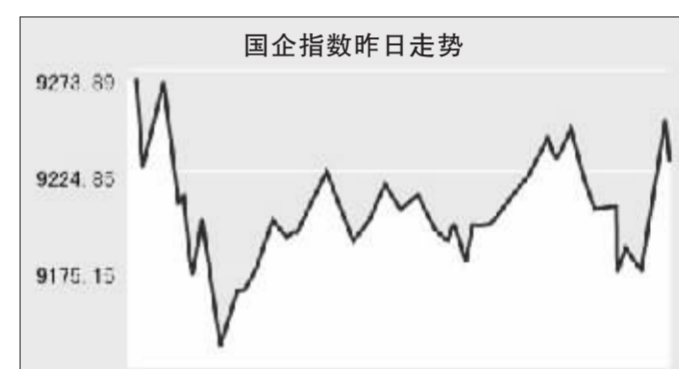
新技术创业投资公司,后中创公司因债务危机被关闭并进入破产清算阶段,华融资产管理公司受托处置公司并最终承接了中创的相关资产,其中就包括这部分申银万国股权。昨日有近70名投资者参与了拍卖会,除了参加竞拍的机构外,还有许多人是想过来了解券商股权交易的最新价格。单笔股权拍卖能吸引这么多人,实属罕见,某产权中介公司负责人对记者表示。他本人就是受一些江浙民营企业老板的委托来了解行情的。

在拍卖会上,9家机构围绕这4000余万股股权展开了激烈的竞争,竞拍价从最初的每股1.9元一路飙升,经过67轮的紧张竞价,北京某投资公司最终以3.7元、总价近15亿元胜出。尽管对券商股权交易的火爆早有准备,但3.7元的成交价还是超出许多与会者的心理预期。申银万国2006年每股收益0.182元,每股净资产0.45元,这一价格对应了约20倍市盈率和8倍市净率。公司老板原先的心理价位在2.5元左右,没想到最终成交价远超出了预期,昨积极参与竞拍的一家投资公司投资部经理表示。

国企指数重上 9200点 工行国寿下周“染蓝”

□本报记者 王丽娜

后,还是出现分歧。一直支撑国企指数的中资金融股昨日走势也出现分化。下周一即将将恒指成份股的中国人寿和工商银行昨日盘中一直维持涨势,不过尾市时升幅则收窄至0.47%及0.23%。同时,即将加入国企成份股的招商银行则跌1.01%。前一交易日公布业绩的交通银行虽然净利润增长33%,但是该行去年的业绩仅为市场预期的下限,收市跌0.64%。中国银行和建设银行升1.6%及1.38%。中国平安和中财险则分别回吐0.57%及1.14%。中石化昨日收市升2.32%,为国企指数的最大推动力,仅该股就贡献国企指数涨18点。中石油也上扬0.56%。有色金属股昨日在紫金矿



的带动下全线上扬。由于业绩超出预期而且年内有望回归A股,紫金矿业收市升1.22%。中铝在盘中一度升逾7%,收市升3.90%,高居国企成份股升幅之首。香港大市昨日的表现则主要受到中资电信股的拖累,中移动尾市遭到较大的抛售压力,收市跌1.69%,拖累恒生指数70点的跌幅。在此影响下,早盘升2%的中国联通收市也跌升3.29%,中国联通也跌1.39%。

关于支付2002年记账式(十三期)国债2007年第一次利息有关事项的通知

各会员单位:

2002年记账式(十三期)国债(以下简称“本期国债”)将于2007年3月20日支付2007年第一次利息。为做好本期国债的利息支付工作,现将有关事项通知如下:一、本期国债(证券代码为“100213”,证券简称为“国债0213”),是2002年9月发行的15年期记账式国债,票面利率为2.60%,每年付息两次,每百元面值国债每半年可获利息1.30元。二、本所从3月12日起至3月20日停办本期国债的转让管

关于对内蒙古草原兴发股份有限公司及相关当事人给予处分的公告

及调账业务。

经查明,内蒙古草原兴发股份有限公司存在以下违规行为:一、2006年以前内蒙古草原兴发股份有限公司长期通过伪造银行现金缴款凭证、银行电汇凭证等原始凭证的方式,虚增资产、虚增主营业务收入、主营业务成本和利润,累计虚增资产14.16亿元,虚增利润13.21亿元。二、2002年度内蒙古草原兴发股份有限公司以提供借款、划回配股募集资金等方式向控股股东赤峰市银联投资有限责任公司提供资金3.38亿元,造成控股股东占用上市公司资金3.38亿元。此外,内蒙古草原兴发股份有限公司向第二大股东赤峰万顺食品有限责任公司提供借款5353万元。三、截至2006年9月30日,内蒙古草原兴发股份有限公司对外担保13,590万元,未履行相应决策程序和及时信息披露义务。四、对内蒙古草原兴发股份有限公司给予公开谴责的处分。

Table with 10 columns: 品种, 合约月份, 开盘价, 最高价, 最低价, 收盘价, 涨跌, 成交量, 持仓量. Includes data for various commodities like soybeans, wheat, and oil.

Table with 10 columns: 品种, 合约月份, 开盘价, 最高价, 最低价, 收盘价, 涨跌, 成交量, 持仓量. Includes data for various commodities like cotton, sugar, and flour.

Table with 10 columns: 品种, 合约月份, 开盘价, 最高价, 最低价, 收盘价, 涨跌, 成交量, 持仓量. Includes data for various commodities like iron ore, steel, and coal.

Table with 10 columns: 合约, 开盘价, 最高价, 最低价, 收盘价, 涨跌, 成交量, 持仓量. Includes data for gold and silver prices.

Table with 10 columns: 品种, 开盘价, 最高价, 最低价, 收盘价, 日期. Includes data for various stock indices and market performance.

Table with 10 columns: 项目, 前收盘, 开盘, 最高, 最低, 收盘, 较上交易日涨跌幅, 平均市盈率. Includes data for Shanghai Securities Exchange indices.

Table with 10 columns: 项目, 成交股数(股), 成交金额(元), 发行总额(亿股), 上市总额(亿元), 流通市值(亿元), 上市家数, 上家数, 下家数, 平均市盈率. Includes data for Shanghai Securities Exchange stock transactions.

Table with 10 columns: 项目, 前收盘, 开盘, 最高, 最低, 收盘, 较上交易日涨跌幅, 平均市盈率. Includes data for Shenzhen Securities Exchange indices.

Table with 10 columns: 项目, 成交股数(股), 成交金额(元), 发行总额(亿股), 上市总额(亿元), 流通市值(亿元), 上市家数, 上家数, 下家数, 平均市盈率. Includes data for Shenzhen Securities Exchange stock transactions.