

■现场报道

爱它、咬它——刘韡个展



□ 深红

刘韡在青年艺术家里也算是一个另类人物,典型的艺术多面手,各种媒介和形式他都插手来试试。毕业于中国美术学院的刘韡的作品具有明显的观念性和时尚感,这也是中国美院教育的特点造成的。

2007年3月22日,刘韡个展“爱它、咬它”在艾未未的艺术文件仓库开幕。这次刘韡使用是令观众吃惊的材料——制作狗咬胶的牛皮,复制了包括泰特现代美术馆,五角大楼,圣彼得大教堂,帝国大厦等等著名地标性建筑。当这些平日看来历经风霜、坚若磐石的古迹,这些需顶礼尚可膜拜的文化符号以如此低贱的形态和匍匐的形状躺在观众脚下的时候,自然可以隐隐看到刘韡对文化的生产和历史的制造的

讽刺态度。而作品的题目《爱它、咬它(Love it, Bite it)》颇像一句爱恨双关的情爱誓言,所谓爱之切,痛之切。

刘韡作品的主题一直在探讨艺术的视觉样式和观众参与之间的互动性问题。近期他更关注以生理的感觉作为出发点,通过生理和心理的交替作用折射出人对社会环境的某种条件反射。之前一个个展(“刘韡的财产”北京公社画廊2006年12月),刘韡舞着锯子,对眼睛所见和心中所有的关联动了一番手术。刘韡自己说,他对所谓“深入的研究”这种态度始终表示怀疑,而且试验众多之后,还没有找到最终感兴趣的方面。也许在当今“没什么不可以”的社会里,正是这种多样性的面目使得刘韡成为最敏锐的洞察者。

■艺界活动

雕塑与城市对话

——上海举办“迎世博”国际雕塑年展

□ 邱家和

2007年3月30日,“雕塑与城市对话 迎世博 2007 上海国际雕塑年度展”在上海城市雕塑艺术中心开幕。这是上海城市雕塑艺术中心为迎接2010年上海世界博览会而承办的系列国际雕塑展览的第一个。参加展览的251件雕塑作品来自中国、法国、智利、意大利、西班牙、比利时、加拿大、美国等国家的190位艺术家。展期将从3月31日起到6月20日。

展览由上海市城市雕塑委员会办公室、上海世博事务协调局、上海市城市规划管理局和中国雕塑学会共同主办。展览融学术、探索与试验为一体,综合利用雕塑艺术的各种因素,探讨雕塑艺术与城市空间对话的关系。强调当代雕塑与城市空间,与市民生活的联系,强调雕塑的当代性、公共性和在新的历史条件下走向更为广阔的空间,通过开拓、创新,为雕塑艺术带来新的生命和活力。

展览采用邀请展的方式,由以



曾成钢、孙振华为首的策划小组赴各地征集作品,并经展览艺委会评选,推荐出有学术价值的作品参加此次展览,进行学术交流展示。展览紧扣上海“迎世博”的主题,围绕当代雕塑艺术对城市生活的作用,展开原创城市空间的课题,实现城市创造美好的生活的本质。主办方希望通过每年的系列雕塑展,为世博会挑选出一批优秀的雕塑艺术作品。

“地球制造”
——张戈的陶瓷作品

展览城市:北京
展览地点:宋庄画家村画廊
展览时间:2007.4.8-2007.4.29

张戈的作品主要以四个中国符号为主题,将尖脚小鞋、锁、盘子和手以陶瓷的形式表达出来。这些作品的独特之处在于张戈创造性地将现代日常生活中的条形码与他来自灵感的绘画并置在一起。

他试图将历史和现代的东西之间的巨大反差融合在他那美妙、优雅、充满创意、同时又制作精巧的作品之中。

异彩纷呈

——五位中青年国画家联展



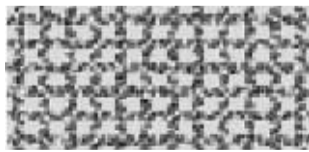
展览城市:北京
展览地点:牛氏经典文化艺术中心
展览时间:2007.4.5-2007.4.25

展出著名国画家马海方、牛志晔、张礼军、王生才、张镇华的作品共六十余幅。

马海方作品以老北京市井人物为题,表现古都的风情韵味,作品诙谐幽默,雅俗共赏;牛志晔作品取材于老北京胡同,四合院和江南水乡。前者具有北方画风的厚重淳朴,后者又有南方画派的清新素雅;张礼军的作品描绘中国二三十年代仕女的生活,情感以及生存环境。作品色彩讲究,构图新巧;王生才的作品是现代人文画的典范,博览古今全书,画风颇为孤傲,超凡脱俗;张镇华作品取材于中国古典故事,但运用现代绘画语言,脱离传统绘画概念,独树一帜,自成一家。

流动的几何时空

——徐红明个展



展览城市:北京
展览地点:一月当代画廊
展览时间:2007.4.7-2007.5.8

“我画得越多,接触到的奇妙的空间就越多。我试图寻找能最好地表达空间的颜色和形状。在把人态和植物的外形移除的过程中,我发现颜色和形状所传达的信息比图像更多。后来,我感觉‘不确定’是表达空间最好的方式。”

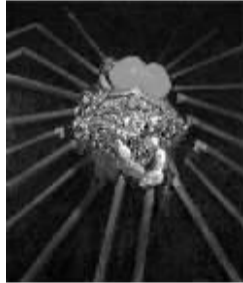
东南亚当代艺术展



展览城市:北京
展览地点:索卡艺术中心
展览时间:2007.4.5-2007.4.29

2007年4月,12位来自泰国、马来西亚、新加坡、印度尼西亚、菲律宾、越南六国顶尖艺术家的作品将在“北京索卡当代空间”亮相。作为首次由画廊承办,在中国举行的东南亚艺术展,“Soka's View——东南亚当代艺术展”相当值得期待!也许在中国本土当代艺术炙手可热的今天,“索卡”的另类举动将会带给我们一个不一样的新观点!此次展览由著名音乐人、收藏家姚谦先生策划,于4月5日至29日在北京索卡当代空间展出,8月巡回展至台北索卡当代空间。

朝霞·周文中个展



展览城市:北京
展览地点:环碧堂画廊
展览时间:2007.4.6-2007.4.25

这次展览包括了周文中来北京之后差不多十年间的作品,从唯心主义者照相底片似的鬼影憧憧到被塞进马桶的少年,以及朝霞里边被解构的人体,观众的眼睛从散光的状态一下子聚焦,却又被推进了另一个残酷的梦境。鲜艳的红黄色忽然涌出,在黑暗中触目惊心。

任剑 扈海风双人展



展览城市:北京
展览地点:桥舍画廊
展览时间:2007.4.8-2007.5.6

任剑的作品体现的是一种精神倾向,在抽象与具象间寻找文化渊源的关系,而不再是一个纯粹形式上或者样式上的完善,以很平静的方式介入了当代文化的语境,虽然借助了传统的文化符号,却提升到了一个精神的目的。扈海风的作品把本土文化构造下的传统语言,引向了一个新的视觉境界。具有传统的人文色彩的背景下,扭曲的人体形成了一种晦涩的意象,似乎在表达着一种刻意虚构的视觉冲突。中国样式的用笔在有些媚艳的背景色调中,使画面产生了一种荒诞而富有象征的效果。

松浦浩之个展



展览城市:台北
展览地点:诚品画廊
展览时间:2007.4.7-2007.4.29

影像的鲜亮色彩,变幻多端的视觉造型,由动画、漫画所带动的新世纪美学,培养出新生代喜好奇幻的审美品味。这些绚丽的视觉效果,带有隐喻和幽默的内容,充斥在亚洲的流行文化之中,在日常生活情境中展现这种虚拟的美学。

曾担任平面设计师的松浦浩之,缘于一种“百分之百按照自己想法”的欲望,而开始投入创作。卡通造型,平涂缤纷色彩以及幽默令人莞尔的内容是松浦浩之作品的风格。他认为这些“角色”的存在,是一种超越语言的图像能量,将会成长,并成为全球场景中的一个存在;可以超越成人与孩童、男人与女人间的那道墙,超越人性;可以成为世界共通的语言。

媒介和传统的当代道路
——中国当代雕塑十人展

展览城市:北京
展览地点:亚洲艺术中心
展览时间:2007.4.7-2007.5.6

将中国雕塑置于国际当代艺术的范畴和全球文化的发展背景下看问题,是在1990年代以后发生的,这一改变使中国雕塑真正具有了一种当代性和前卫性,或者说,具有了一种真正意义的当代雕塑。中国雕塑的当代性在九十年代中前期的主要视觉革新在于观念性和波普化两个方面。观念性和波普化在九十年代初也未必是当代雕塑所独有,实际上也是当代艺术在这一时期的众多艺术的特征。本次展览试图展示中国当代雕塑语言实践的当代道路,以及目前这个优秀创作群体基本的实践走向。这条基本走向是致力于重新与十九世纪以前的中国雕塑传统建立形式联系,同时,找到其与国际化的当代形式对话和吸收的可能性,并在政治艺术、新历史主义、卡通艺术、女性主义、70后青春艺术、观念艺术的国际主题下,重新探讨语言上的中国道路何以是可能通向当代的。