

普氏能源周报

美欧两大交易所“逐鹿”中东原油期货

迪拜商交所(DME)上周遭遇双重打击,首先宣布将阿曼高硫原油期货合约的上市时间推迟至6月1日,随后又被竞争对手洲际交易所将一军,后者宣称将于5月21日推出一份中东高硫原油合约。



迪拜已成为纽约商交所和洲际交易所的新战场 资料图

基础进行现金结算。和迪拜商交所一样,洲际交易所亦将提供中东高硫原油和轻质低硫原油基准布伦特及WTI之间的价差交易。

作为一个鼓励性措施,洲际交易所称该合约开始交易的头3个月内将免交易手续费。

迪拜已成为纽约商交所和洲际交易所的新战场,两者已在世界两大石油期货市场(即欧洲的布伦特原油和美国的WTI)多次较量。

纽约商所在2004年11月推出一份布伦特原油合约,与伦敦国际石油交易所(IPE)确立已久的布伦特合约进行竞争,后者随后被洲际交易所收购。

在IPE布伦特合约转移到洲际交易所前夕之际,纽约商交所先后在柏林和伦敦设立交易厅,以进行布伦特合约交易。

然而,纽约商交所的布伦特合约终究无法成功占领布伦特市场,随后关闭了交易厅,并于去年底完全停止了该合约的交易。

与此同时,洲际交易所亦挑战纽约商交所,于2006年底推出

竞争性的西德克萨斯重质原油(WTI)合约。

另外,分析师称,原油期货似乎已摆脱最近炼厂检修和原油库存空间不足的双重压力阴影并重整旗鼓,新的一周内表现将优于4月大部分时间。

总体而言,上周能源期货价格已大幅走软。伦敦洲际交易所(ICE)轻质低硫原油期货周五收于66.49美元/桶,较前一周下跌3.6%,而取暖油、柴油和汽油等成品油期货亦同样走软,跌幅分别为3.6%、4.7%和2%。

纽约商交所(NYMEX)的美国原油期货周五收于63.38美元/桶,跌幅不到0.5%。4月迄今,美国原油期货走势疲软并已拖累能源期货全线下滑,因此有分析师认为上周表现好转是一个前奏,表明4月余下时间及5月市态将较为看涨。

能源顾问吉姆·里特布斯克(Jim Ritterbusch)在一份报告中指出:“今日到期的情况巩固了我们有关近期市态看涨的观点,此后一个月左右的期间内,我们将6月合约的价格目标定于较高的70美元/桶水平。”

美国炼厂产能有望从最近事故中继续恢复,受此提振,美国原油期货持续向好。纽约商交所原油期货5月/6月价差到期时报-73美分/桶,而周四收于-1.49美元/桶。这是2月16日以来即月价差最高收盘价。Valero公司旗下17万桶/日的McKee炼厂于2月16日发生火灾并关闭。该炼厂位于德克萨斯州的Sunray,距离原油期货交割点俄克拉荷马州库辛并不远。

截至北京时间昨日22点30分,国际油价最新报64.23美元/桶,涨0.12美元。



新闻速递

上海油交所公布假日休市安排

“五一”长假即将到来,上海石油交易所昨日发布假日休市安排通知。根据沪石交

(办)字[2007]第02号通知规定,上海石油交易所“五一”期间的休市时间为2007年5月1日至5月7日,从5月8日起正常交易。

中国2007年玉米产量将增加

国家粮油信息中心预测处处长王晓辉日前在“大商所农产品春季国际研讨会”上表示,根据国家粮油信息中心

的调查报告,2007年3至4月份,全国玉米的播种面积增加3.6%,按照单产的水平测算,2007年中国的粮食总产量还会继续增长。

王晓辉表示,我国玉米播种面积在过去4年中持续增长,而且增长速度非常快,在玉米播种面积增长的过程中大豆和春小麦等的播种面积下降。但玉米单产低于上年同期,过去4年无论是小麦还是玉米稻谷的单产水平都在提高,有些作物的单产水平连续创历史最高水平,根据中国的农业生产“两平一减一丰”的特点,今年作物出现灾害的可能性会降低,今年玉米的单产水平可能会下降,但基于播种面积的提高,2007年的玉米产量会继续增长。

关于工业消费的数量,国家粮油信息中心有一个固定的跟踪,王晓辉说,从2001年开始中国的工业消费基本上每年以25%的速度增长,特别是在2006年,由于工业消费的高速增长造成国内玉米价格出现大幅度的波动。2007至2008年的出口预测在200万吨左右。酒精的消费测算将有50万吨的净增长量,现在国内酒精加工企业处于大规模的亏损状态,主要集中在东北地区,所以现在玉米的价格居高不下,未来玉米价格由于市场供给,压力非常大。

天胶期货进入周期性下跌

上周至今,在东京股上攻300日元遭遇沉重阻力而大挫背景下,上海期货交易

所天胶期货同样持续大幅下跌,主力合约价格历经7个交易日跌逾3000余元。当前国际国内产区供应分别进入旺季和开割期,产区气候较为适宜,季节性供应压力及其他相关利空因素制约,导致胶价展开一轮季节性下跌行情。

与此同时,沪胶期市库存量呈逐周递增趋势,并迭创新高,本月20日沪胶库存量增加1690吨至105060吨,其中注册仓单增加3680吨至92220吨。期市库存量迭创新高,反映的利空背景是:其一、国产胶价高于进口成本,5号标胶现货消费被进口20号标胶所挤占,导致5号标胶消费边缘化,被迫入市;其二、斜交胎消费增长弱于子午胎,导致其原料5号标胶需求消费减弱,期市缺乏买方承接力量。而其导致的结果则是期市多空双方主力形成多方投机商相抗衡的局面,多方追捧期市将遭遇越来越沉重的实盘压制作用。

另外,即将实施的美国新标准将阻碍我国轮胎出口,从今年6月开始,美国和欧盟将分别执行《FMVSS139 轮胎测试标准》和《化学品注册、评估、许可和限制制度》,轮胎出口面临多方反倾销阻力,原材料橡胶价格上涨加大企业成本压力。在轮胎生产中,原材料成本大约占了70%,而国内汽车行业还可能面临宏观调控政策限制。

牛步连奔 国际金价逼近700美元

本报记者 钱晓涛

上周五,国际现货黄金价格最高达到693.45美元/盎司,创出自去年5月份以来的11个月新高。截至记者发稿时,国际现货金价稍有回落,最新报688.50美元/盎司,市场人士认为金价回落与美元对欧元走强、投资者对贵金属投资需求减弱有关。国际银价也稍有回落。

维持64美元/桶以及美元/欧元走低都是良好的支撑因素,因此黄金价格最终将突破重要心理价位700美元/盎司。甚至有市场人士认为,任何一次下滑都可视为逢低买入的良机。受美联储降息预期打压,美元/欧元近期大幅下跌,此外,市场本周关注美国成屋销售等一系列经济数据,以其作为寻找美联储动向的线索。

昨日国内金银价也全线上涨。上海黄金交易所黄金Au99.95收盘于171.15元/克,上涨0.58元/克,共成交3274公斤;黄金Au99.99收盘于171.72元/克,上涨1.15元/克,共成交756.40公斤;铂金Pt99.95收盘于338.72

元/克,上涨4.00元/克,共成交46公斤;黄金Au(T+D)递延交易品

种收盘于171.15元/克,上涨0.85元/克,共成交1546公斤。

沪铂金饰金基准价每克上调8元

记者从上海黄金饰品行业协会获悉,从24日起,上海铂金饰金基准价从380元/克调整为388元/克,上次调价仅一周后再次上调8元/克。

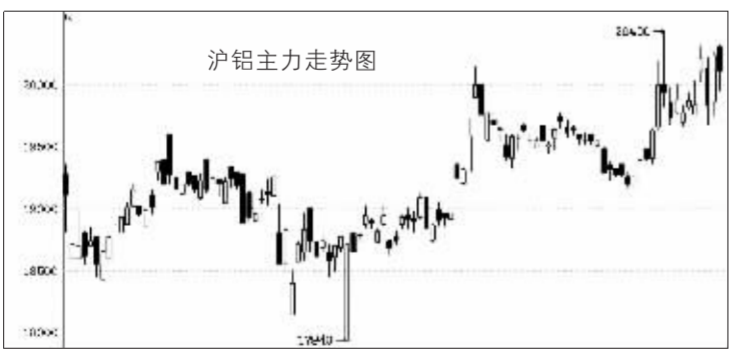
饰品行业黄金、铂金饰品价格自律暂行办法》的规定,铂金饰金基准价格已符合调整条件。

根据有关规定,品牌企业的铂金饰金零售价格可适当上浮。业内人士预计,上海品牌企业的铂金饰金零售价格为398元/克。(新华社)

根据有关规定,品牌企业的铂金饰金零售价格可适当上浮。业内人士预计,上海品牌企业的铂金饰金零售价格为398元/克。(新华社)

季节性强市提振铝价

特约撰稿 时岩



在经历过63000至73000元万吨快速拉升行情之后,沪铝开始出现隔天走势大相径庭的情况,操作难度加大,日线更是上下翻飞,单日波幅超过1000点为家常便饭。相对而言,沪铝走势更加稳健,值得投资者关注。周一沪铝大幅高开,随后在沪铜大幅下跌影响下略有下滑,但尾盘仍以涨90点收于20120元。

铝市场近期的良好表现,主要依赖于现货市场的供应略显紧张。在4月份消费旺季的背景下,近期国内铝锭到货量继续显示不足,“五一”前的厂家备货支撑需求,上周五上海期货交易所铝库存大减15927吨,即是最好的证明。因此铝现货价格持续攀升,

同时现货对期货小幅升水的局面已经维持了数日,对于短期铝价起到直接的提振作用。

此外,今年原铝在更为广泛的消费领域涌现,也对铝价起到了积极影响,除了航空用铝需求猛增以及铜包铝电缆的使用外,目前空调企业也开始尝试使用空

用。与铜相比,铝的价格优势,正在帮助其逐步蚕食精铜在某些使用领域的权威地位。

但对于中长期的铝市场来说,产量的迅猛增长不容我们存在过分乐观的预期。铝价我们在季节性走势中先上后下的判断更为理性。今年以来世界铝产量持续增长,这主要要受益于中国产量的高速增长,中国3月报告的铝产量为96.5万吨,折合成年产量为1136.2万吨,同比增长38.5%,2006年3月产量为69.7万吨(折合成年产量为820万吨),但是相对于2月的1221万吨的产量,月度同比下降6.9%。第一季度中国产量同比增长接近40%。

而从2006年第三季度开始,伴随着国内外氧化铝价格的大幅

回落,电解铝企业利润出现大幅上扬,至去年年末,电解铝企业每吨利润约为4000至7000元不等。暴利的驱使使得电解铝产能出现加速扩张态势。根据安泰的数据,自今年8月开始新一轮产能扩张约有300万吨,而有分析师更认为在320至360万吨之间。电解铝的投产周期一般在6至9个月之间。若按最晚自去年12月开始的产能投产速度计算,按照3至6个月的达产期,在今年6月至9月之间将有大量的电解铝现货达产,国内原铝市场将面临供需失衡的局面。

综上所述,我们看好5月的铝市场行将,沪铝有冲击20500乃至21000元大关的潜力和可能,但进入6月乃至第三季度,铝市场将无法承受大量产能释放的冲击。

Table with 10 columns: 品种, 交割月, 开盘价, 最高价, 最低价, 收盘价, 涨跌, 成交量, 持仓量. Contains data for Shanghai Futures Exchange.

Table with 10 columns: 品种, 交割月, 开盘价, 最高价, 最低价, 收盘价, 涨跌, 成交量, 持仓量. Contains data for Dalian Commodity Exchange.

Table with 10 columns: 品种, 交割月, 开盘价, 最高价, 最低价, 收盘价, 涨跌, 成交量, 持仓量. Contains data for Zhengzhou Commodity Exchange.

Table with 10 columns: 品种, 交割月, 开盘价, 最高价, 最低价, 收盘价, 涨跌, 成交量, 持仓量. Contains data for Shanghai Gold Exchange.

Table with 4 columns: 品种, 单位, 最新价, 涨跌. Contains international market prices for various commodities like CBOT, LME, etc.

美尔雅期货 网址: http://www.mfc.com.cn 电话: 0 2 7 - 8 5 7 3 4 4 9 3

数据截至北京时间4月23日22点 上海金鹏提供