

## 国家核电技术公司“变革”核电引进体制

□本报记者 阮晓琴

由国有资产监督管理委员会控股、专司核电引进的国家核电技术公司将于今天举行成立大会。业内人士认为,该公司的成立,标志着我国核电引进体制发生了重大变化。

上海证券报获悉,中国电力投资集团公司(简称中电投)总经理、党组书记王炳华被调到国家核电技术公司担任董事长、党组书记。国家电网公司第一副总经理陆启洲被任命为中电投总经理、党组书记。

### 核电引进体制发生变化

国家核电技术公司的任

务,主要是引进、吸收、消化和创新第三代核电技术。之前,核电技术引进均以发电企业为主体,业内人士认为,国家核电技术公司成立,表明我国核电引进体制发生重大变化。

记者获悉,国家核电技术公司由国资委控股,中国核工业集团、中国广东核电集团和中电投集团共同投资组建。

作为公司成立的“见面礼”,5月14日,国家核电技术公司与第三代核电技术首批落地项目公司——三门核电有限公司、山东核电有限公司与美国西屋电气公司、绍尔公司在美国芝加哥联合签署了三代核电自主化依托项目最终合同谈

判备忘录。

为此,共需从美国西屋电气公司引进四台 AP1000 机组。其中,首台厂址为浙江三门。三门核电工程是国务院批准实施的首个国家核电建设自主化依托项目。

核电是清洁能源,我国今后将会大力发展。中国计划在2020年前投入500亿美元左右,建造30个核反应堆,将核电站的总装机容量提高到4000万千瓦。目前,核电装机容量仅800多万千瓦。

### 王炳华被委以重任

第三代核电技术目前国际上最先进、最成熟的核电技

术。中国将这一技术用于核电建设,是世界上首次将这一技术商业化。据国家核电技术公司副总经理孙汉虹介绍,中方通过引进消化吸收后,在第五台核电机组建造时,实现 AP1000 的自我设计目标。

执掌国家核电技术公司的王炳华有望带领这个团队实现上述目标。

生于1954年的王炳华曾是原国家电力公司发电部主任,后调至中国核工业集团担任副总经理,任期两年。这段经历为其过渡到中电投打下了基础。原国家电力公司分家时,把核电资产全部划入了中电投,需要一个懂得核电的人担任集

团领导。王炳华正好合乎要求。中电投在王炳华掌门的三年多时间里,通过控股山东海阳项目(即山东核电有限公司,中电投占股本的65%),中电投打破了中核集团和中广核集团掌控中国核电项目的“双寡头”格局。

中电投一名内部员工称,在中国核工业集团时,王炳华就是很有影响力、很有个人魅力的一人。他能跟上时代变化,做任何事情不僵化,处事风格简洁明快。

颇为巧合的是,调至中电投担任总经理的陆启洲原来就是接替王炳华担任原国家电力公司发电部主任。

## 2015年全球可再生能源市场将达3000亿美元

□本报记者 姚音

“根据数据预测,2015年全球对于一次能源需求的增长主要来自发展中国家,而这其中很大一部分将来自中国。”康能集团亚太区总裁马修认为,未来的十几年,随着可再生能源的迅速增长,将能够弥补由于传统能源产量下降而造成的能源供应短缺现象。事实上,欧洲可再生能源委员会和绿色和平组织近日发布关于预计到2050年全球一半的能源需求将通过可再生能源来满足的报告也证实了马修的上述观点。

基于2006年中国及德国共同成为全球可再生能源投资最多的两大国家,德国康能集团昨日表示,将通过新设立的上海分公司更好地满足中国及亚洲地区源源不断增长的能源需求。

目前,亚洲可再生能源市场的年增长率已超过30%,是全球最具潜力的市场之一,而中国则在其中占据很重要的一部分。按照中国政府的构想,可再生能源将成为替代传统发电模式的重要方案,计划在2020年由可再生能源提供总发电量的15%,并在2040年之前提高到30%。与此同时,2015年全球可再生能源市场将达3000亿美元的规模。

而据国家发改委能源局日前公布的调查数据显示,中国已呈现出成为世界最大可再生能源市场的态势,特别是太阳能热水器运行保有量2006年已达9000万平方米,占到世界太阳能热水器应用面积的60%左右。为实现能源局近期公布的可再生能源发展目标,到2020年全国至少需要1790亿

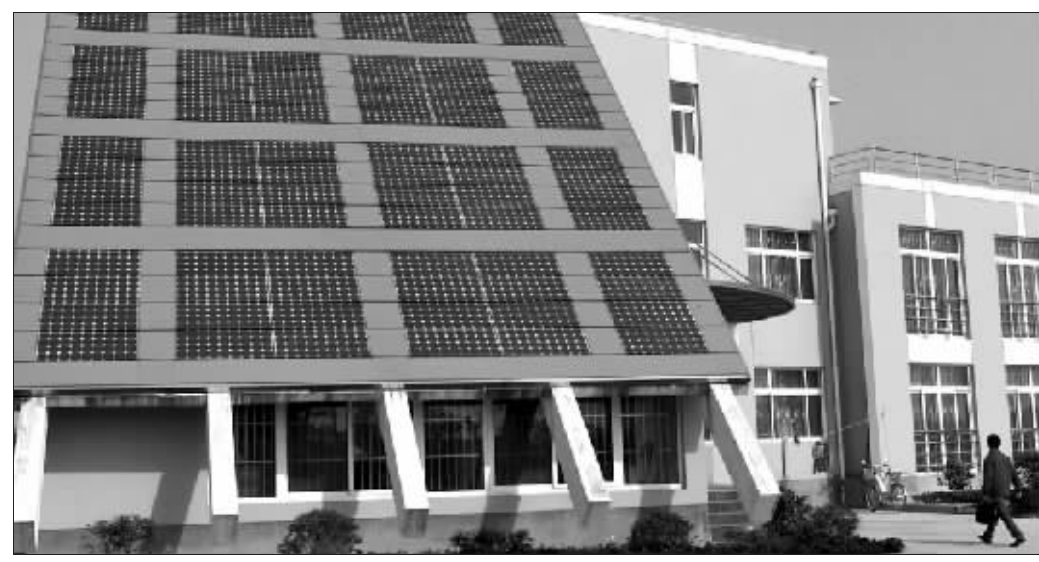
美元的投资。

此外,数据显示,目前中国约有8%的家庭使用太阳能热水器,市场自1998年以来年均增长率维持在27%;而国家发改委对于风能的发展目标是到2020年装机发电容量达到30GW,并在2030年达到100GW。

与此相呼应,欧洲太阳能光热技术中心与欧洲太阳能光热产业联合会最近出具的报告称,2006年,欧洲光热市场以大于35%的比率迅猛增长,产量达到1900兆瓦热。法国、英国和德国是增长速度最快的3个国家,以40%-70%的比率快速扩张。特别值得一提的是法国,在过去几年中,法国光热产业一直以50%-100%的速度增长,计划到2010年,年产量从现在的150兆瓦热增加到700兆瓦热。

与此同时,德国联邦可再生能源协会前不久也宣布,2006年德国可再生能源发电量达715亿千瓦时,占全国电力消费量的11.6%,比上一年度提高了1.1个百分点,占德国能源消费量的比例由6.8%上升到7.7%。由此,德国将提前完成欧盟制订的至2010年可再生能源占电力消费12.5%和燃料消费5.75%的目标。

据悉,2006年是德国可再生能源发展史上创纪录的年份,风能、水力、太阳能、地热和生物质能对能源供应的贡献率大幅度提高。其中生物能增幅高达40%,占燃料消费的5.4%。可再生能源占供热总量6.2%,增加了0.3个百分点。尽管如此,全球可再生光热产业的发展之路依然很漫长。据专家预测,仅欧洲50%以上的水热需求仍然要靠太阳能光热技术来满足。



资料图

## 太阳能巨头德国康能大力拓展中国市场

□本报记者 姚音

全球销量最大的太阳能企业德国康能集团(ISIN DE 00060 400250),昨日在上海分公司的揭幕仪式上公布了集团最新战略,要求主营业务到2008年实现50%的营业额来自欧洲以外市场,50%的营业额来自非光伏发电市场(即非太阳能业务)的转型。鉴于这一目标,康能集团表示,将进一步加大对中国、印度、韩国、澳大利亚以及东盟各国等亚太关键市场的投资力量,以不断满足市场对可再生能源的需求。该集团还是风能和生物能等可再生能源的国际领先供应商。

“目前,康能集团27%的业

务来自非光伏发电市场,42%的营业额来自欧洲以外市场,预计2006财年集团的收入将达到12.5亿欧元,因此我们对完成新的战略目标充满信心。”据康能集团亚太区总裁马修介绍,康能目前已在可再生能源七大领域的六大市场赢得领先优势,并在25个国家建有运营分支机构。

此次在上海新成立的尚达能可再生能源有限公司,是作为康能集团的三大品牌之一,主要功能是为客户提供一站式的工程技术和工程安装的“交钥匙”解决方案。据公司人员介绍,目前世界上每十套太阳能系统中就有一套由康能的工程师负责规划并安装。

“中国政府正在加强城市

可持续发展建设和提高可再生能源的利用与份额。为此,今后的大型建设项目很可能都将采用光伏发电技术。”康能亚太区常务董事 Vedat Guergeli 认为,对于在建筑/光伏一体化技术(BVIP)拥有核心优势的康能集团而言,未来的主营业务除了建设大型太阳能发电项目以外,将逐步扩大太阳能在民用及商用楼宇及离网项目上的综合运用。

1996年尚达能还是一家仅有一名员工的小企业,2006年该公司已经发展为总收入达3.43亿欧元的欧洲可再生能源业务领域的领军企业。目前,尚达能公司正在为韩国 SinAn 建设全球最大的太阳能发电站。

## 2007年铂金市场渐趋过剩

世界上领先的铂金及其他铂族金属的生产、供应以及应用公司信邦万丰公司昨天发布了《铂金2007年鉴》,该年鉴指出,在经历了连续7年的供应不足之后,铂金的供求市场已趋于平衡,2006年供求关系出现1万盎司剩余。

年鉴分析认为,导致铂金供求关系出现变化的原因之一欧洲轻便及美国重型柴油汽车中废气排放控制设备的加严,导致汽车尾气净化催化剂行业对铂金需求量出现10%以上的增长,与此同时,南非矿产的继续拓展,使铂金的矿产量上升至历史最高,达到678.5万盎司;此外,2006年,铂金价格的上升使得首饰制造商对新原料的购买量出现较大下降,因为中国及日本的首饰生产商大量地增加了对旧首饰的回收利用,原料的高价位并没有对中国的消费者造成太大的影响。但是旧金属,包括旧首饰及从零售商返回的未售库存,已经达到了首饰生产商用于生产所需原料的四分之一。因此,整个首饰行业在2006年对铂金新料的需求量下降了36万盎司,为160.5万盎司。(姚音)

## 铝出口价涨 出口退税或继续下调

□本报记者 徐夔利

记者昨日获悉,海关数据显示,我国4月出口铝产品20万吨,其中多半为铝合金坯段及铝窗框架等铝挤压材。今年1季度我国未锻造的铝及铝材(简称铝及铝材)出口则从高位回落。上周,有关部门人士表示,我国可能将进一步下调部分铝产品出口退税幅度。业内人士表示,这可能使国内原铝需求下降,导致价格



1季度铝及铝材出口均价达到3023美元/吨,同比上涨23.1%

走低。为限制高耗能的铝制品出口,国家于去年9月15日公布了新的出口退税政策,取消或下调了部分铝及铝材的出口退税,经过3个月的政策缓冲期,所有的铝及铝材出口适用新的退税办法。受此影响,据海关统计,今年1季度我国出口铝及铝材55.1万吨,价值16.6亿美元,与去年同期相比(下同)分别增长8.9%和34%,出口量比去年第

4季度下降11.4%。同期,我国铝及铝材进口25.4万吨,下降7.7%。今年1季度,国内铝及铝材的出口量均保持在20万吨以下,今年1季度出口均价达到3023美元/吨,同比上涨23.1%,其中2月份单月出口平均价格为3046美元/吨,为去年以来的最高点。3月份当月出口均价3016美元/吨,与上个月基本持平。

海关专家认为,铝及铝材出口价格上涨将会刺激出口量出现反弹。取消铝及铝材出口退税一定程度上提高了企业的出口成本。经测算,受取消或下调铝及铝材出口退税和下调进口氧化铝税率综合影响,企业每出口1吨纯铝增加近200美元的成本。目前,国际铝价已上涨至2848美元/吨,国内部分电解铝企业对外签约出口铝价已达2950美元/吨,关税上调造成纯铝出口成本的增加已部分被铝价上涨所消化,极有可能导致纯铝出口数量再次反弹。

专家表示,原材料价格下跌易导致行业盲目投资。

去年下半年以来,国内铝材的主要原材料氧化铝价格持续下跌。在目前铝及铝材出口价格的上涨和主要原料氧化铝价格走低的双重影响下,电解铝行业进入了一个利好的时期。在利益的驱使下,闲置产能重启的可能性大大增加,许多去年因成本增加而关闭的电解铝厂开始恢复生产。

已有贸易商表示,估计国家可能自6月1日起,将把铝产品出口退税幅度下调至0至13%区间,而目前的铝出口退税幅度在8%至15%之间。因此业内人士判断,未来下游行业对原铝需求总量预计下滑约5%。

有专家表示,一旦原铝需求下滑,可能将在短期内导致国内铝价下滑,从而推动国内原铝向海外市场流动。而政府的调控行为另一方面可能还有抑制铝生产商扩建铝产能的意向。

海关专家也建议,应继续对出口未锻造的铝及铝材予以关注,防止出口量出现反弹,根据情况,适时调整关税和取消出口退税政策。

## 国网拉开特高压工程建设序幕

### 四川向家坝水电输出工程昨奠基

□本报记者 阮晓琴

5月21日,四川——上海±800千伏特高压直流输电示范工程在上海奠基,这是目前规划建设的世界电压等级最高、输送距离最远、容量最大的直流输电工程。

此前,国家电网公司已开始全面建设晋东南至湖北荆门交流1000千伏的特高压试验示范工程。四川——上海工程的实施,标志着国家电网公司特高压工程建设序幕全面拉开。

四川——上海±800千伏特高压直流输电示范工程是为了满足金沙江向家坝水电站电力外送的需要。向家坝水电站是金沙江下游水电梯级开发最下游一个电站,装机容量600万千瓦,计划2012年首批机组发电,2015年工程竣工。输电工程起点为四川复龙换流站,途经四川、重庆、湖南、湖北、安徽、浙江、江苏、上海8省(市),全长约2000公里。工程动态投资估算约180亿元,计划于2011年建成投运。特高压电网被称为“电力高速

公路”,是指由1000千伏交流和±800千伏直流系统构成的高压电网。从去年开始,国家电网公司展开了极具轰动效应的“特高压战略”。然而,特高压战略提出后备受争议,部分专家认为,在特高压并不成熟的情况下,投入巨资,建立全国电网并不安全。

不过,对特高压持反对意见的电力专家陈望祥赞成上马直流特高压电网。

记者获悉,除了溪洛渡、向家坝送出线路外,国家发改委在去年8月份同时批复,同意中国南方电网公司建设云南楚雄至广州穗东±800千伏特高压输电国产化示范工程。包括晋东南至湖北交流特高压项目,目前,我国共有三条特高压电网项目获批。

消息人士透露,向家坝——上海南汇特高压直流输电工程只是国家电网金沙江流域水电外送系列中的领航工程,接下来将有更多特高压项目开工。国家电网公司将通过示范工程开工建设为契机,将特高压电网进一步发展到其他地区。

## 中石油发现300亿立方米整装气田

□本报记者 李雁争

继在天津发现冀东南堡油田后,中国石油天然气股份有限公司(简称“中石油”)的勘探公司再传捷报。

记者昨天从新疆油田公司了解到,克拉玛依油田新发现一处日产天然气达147万立方米的大型气田,这是目前新疆油田当中最大的一个天然气气井。

新疆油田公司是中石油下属的14个油田公司之一。该公司表示,该气田位于准噶尔盆地南缘,总储量近300亿立方米,是迄今为止克拉玛依油田发现的最大的整装气田。该气田投产后,将能够有效地缓解西部地区天然气供需紧张的矛盾。

据新疆油田公司公布的最新资料显示,准噶尔盆地石油总资源量达86亿吨,天然气2.1万亿立方米。目前,累计探明石油储量还不到三分之一,探明率为20%,探明天然气储量不到1000亿立方米。

位于准噶尔盆地的克拉玛依油田勘探近年来新发现不断。业内人士指出,克拉玛依油田是中国所有油田中发展最快、最好、变化最大的油田,准噶尔盆地将是中国石油最现实的战略接替区。

中国石油天然气股份有限公司副总裁、中科院院士贾承造曾表示,准噶尔盆地既出油又出气,油气资源量巨大,准噶尔盆地正处于一个最好的历史发展机遇期、一个大发展的启动期。

## 台湾复兴航空欲进入大陆客运市场

□本报记者 索佩敏

面对高铁的竞争和货运业务的萎缩,台湾地区的航空公司正在积极向祖国大陆拓展业务。昨日,上海证券报从台湾复兴航空公司获悉,公司正在与川航进行协商,计划在上海合资成立海峡航空公司经营大陆航线,预计于今年年底之前正式开航。

复兴航空一位内部人士昨日接受上海证券报采访时透露,公司一直在寻求合作伙伴,目前正在与川航进行协商,双方计划在上海成立合资公司,计划初期以大陆航空客运业务为主。复兴航空是台湾第一家没有上市的小型航空公司,现有8架空中客车A320和10架ATR72飞机,主要经营台湾岛内航线和飞往东南亚的航线。

复兴航空大股东国产实业集团董事长林孝信近日透露,复兴航空与川航经过1年多的协商,决定在

上海设立海峡航空公司,预计今年年底之前正式开航。复兴航空总经理田则表示,国产实业和复兴航空将在合资公司中共同拥有49%以下的股权。由于港澳航线需要有关方面批准,而国际航线则需要积累一定成绩后才能够申请经营,因此海峡航空开办初期将以上海为基地,先经营大陆航线。目前公司已经获得相关单位的同意,未来争取开辟澳门等其他境外航线。

由于受到电子核心零部件厂商持续外移,台湾地区的航空货运业务近年来一直低迷,多家台湾航空公司开始积极寻找在大陆拓展业务的机会。2006年6月台湾长荣航空宣布,计划出资388万美元(折合人民币约3109万元)购买上货航25%的股权,后者是上航旗下的货运航空公司。

不过值得注意的是,与长荣不同,此次复兴航空选择了客运业务作为进入大陆市场的突破口。

### ■产业观察

## 国外疲软 国内棉花现价下跌

□本报记者 阮晓琴

据国家发改委消息,4月份,国内棉花现货价格稳中略跌。

4月份,郑州棉花期货和电子撮合交易价格继续下跌,国内现货价格稳中略跌,纺织企业采购谨慎,大多随用随买。当月,国内标准级棉纱到厂均价13017元/吨,比上月下跌25元,跌幅0.2%;全国棉花交易市场电子撮合交易7月合同价格13510元/吨,比上月下跌265元,跌幅1.9%;郑州棉花期货7月合约价格13607元/吨,比上月下跌362元,跌幅2.6%。

据国家棉花市场监测系统抽样调查统计,截至4月底,棉花加工企业平均销售进度76.7%,同比增加18.3个百分点。其中,新疆棉销售进度88.8%,同比增加27.3个百分点。

目前,棉花已成为我国继大豆、食用油之后,第三大需要大量进口的大宗农产品。中国农科院棉花研究所专家毛树春预计,“十一五”时期,进口数量将达到450万至550万吨,方能实现产需的大致平衡,而

此时的棉花对外依存度将攀升到36%至40%。

国内棉花价格下跌,主要原因是国际棉价下跌。

据悉,亚洲主要港口的棉花到岸价格为57.57美分/磅,比上月下跌1.15美分/磅,跌幅2%。按1%关税计算,折人民币进口成本价11588元/吨,低于国内价格,价差比上月扩大216元/吨。

国际市场棉价大幅度下跌的原因主要有三点:一是美棉库存较多。目前美国有250万吨左右的CCC贷款棉花要在近几个月赎回,对价格压力较大。二是美棉出口不畅。4月份美棉装运出口28.8万吨,同比下降28.1%;其中对中国出口8.8万吨,同比下降64.5%。三是国际商品期货价格指数总体走弱。

据海关统计,4月份进口棉花21.5万吨,比上月减少4.5万吨,同比下降56.1%。今年1-4月,我国进口棉花72.3万吨,同比下降55%。2006年度(去年9月至今年4月)以来,我国共进口棉花133.8万吨,同比下降50.3%。