

股指徘徊 个股亮点不断

□大通证券 董政

本周沪市大盘上摸 4193.45 点高点后表现为震荡的走势,显示市场投资者的态度再度从乐观转向谨慎。从市场的量能变化来看,本周的前三个交易日量能温和放大,而后两日则连续萎缩,表明市场的观望心态加重。在 4000 点位置之上投资者不敢贸然做多,虽然市场的整体氛围较为谨慎,而局部的亮点不断闪现:认沽权证继续我行我素,封闭式基金受市场资金的追捧不断创出新高,盘中个股的活跃走势仍然突出,每日均有数十只股票报收涨停。

股指运行至相对的高位后徘徊不前,一方面表明显示面对来自于政府的宏观调整,投资者有较强的戒备心理;另一方面,也显示在市场价格结构发生重大调整后,新的市场投资意识尚未形成。在股指的相对高位,是投资还是投机,是追高还是低吸,是短期还是长线,市场似乎还在犹豫之中。总体上看,市场的观望气氛较重,而从前期市场的走势经验来看,大盘总是周期性地在乐观和谨慎两个状态中切换,而目前的市场似乎也在酝酿着在乐观环境下的一个新的上涨波段的形成,那么,哪些板块后市有着更大的潜力呢?

近期的市场中,以非环保为代表的节能环保概念品种在市场中表现突出。随着经济的发展,环保、节能及水务等行业面临着良好的发展机遇,而一些上市公司作为此类行为中的龙头品种,后期面临着业绩的提升及市场内在价值的深度挖掘。国务院总理温家宝 6 月 7 日主持召开国务院常务会议,审议并原则通过《可再生能源中长期发展规划》。此规划的出台,意味着证券市场中新的龙头领涨板块有望形成,并会逐步得到市场的认同。本周内新能源板块风起云涌,太阳能领域的风电股份、天威保变,核能概念的中核科技,风力发电领域的大唐发电、湘电股份等周五全面冲击涨停,同时大牛股银星能源借助风力发电,出现了连续涨停的走势。新能源板块,无可争议地成为短期市场最大看点,估计在后期的市场中仍有明显的上涨机会。操作中投资者可关注低价的新能源概念股鲁能泰山(000720)。公司日前发布公告与烟台东源电力集团有限公司在泰安签署了《合资建设莱州刁口龙嘴风力发电项目投资协议书》,共同出资组建莱州鲁能风力发电有限公司,注册资本为 9000 万元,其中公司出资 7200 万元,占

注册资本的 80%。进军风力发电,使得该股不仅具有了新能源概念,同时也将成为公司未来新的利润增长点。

在近期的市场中 ST 类股票的走势最弱。在前期股指的下跌走势中,ST 类股票的整体跌幅较大。在近期股指的反弹走势中,ST 股票走势中明显落后于大盘,多数 ST 股票仍处于相对较低的股价位置。ST 板块所涵盖的范围很广,有的已经扭亏,有的已经完成资产重组,还有未实施股改的股票。虽然整体 ST 板块品种的后期走势有一定的不确定性,但其中的部分优质公司肯定会形成强势的走势并向上收复失地,甚至部分品种还有再创新高潜力。因此,投资者应深入挖掘那些处于低位的 ST 类股票的内在价值,对于已经实施扭亏以及基金、券商及 QFII 持股的 ST 股票可重点关注。操作中可关注 *ST TCL(000100)、*ST 东方 A。

本栏目在前两周的稿件中重点分析了封闭式基金的走势,本周内封闭式基金如期出现了大幅上涨的走势,此板块资金流入的迹象明显,该板块具有投资和投机的双重机会,操作中投资者应以持筹为主。

小牛低头饮水期的涨停攻略

□姜初

股指收复 4000 点失地企稳后,成交量开始萎缩,揭示出股市流动性过剩的状况得到缓解。利好在于央行紧缩流动性过剩的调控政策执行概率高,即短期内加息或提高存款准备金率的概率降低;弊端则在于股指已告一段落主升浪行情,即使再创新高亦能持续,股指进入牛市中箱体盘整期的概率高。此时的涨停策略除坚定锁定价值成长主题外,题材类股票亦有短线机遇。

本周涨停攻略中热点非“成渝板块”莫属,点燃“成渝板块”的因素是国家对于成都、重庆地区经济发展的扶持政策出台。板块龙头重庆港九一气封住四个涨停板,四川路桥、重庆路桥、重庆百货、太极集团等侧翼股票亦配合板块整体启动连收两个涨停板,同时带动成渝周边地区的四维药业、长征电器也纷纷报收二至三个涨停板。从“成渝板块”异军突起的板块效应看题材股涨停,板块优势雷同于去年崛起的“天津板块”,未来三至六月时间内仍会成为涨停攻略上榜概率较高的股票池。下周短线冲高不宜追涨,缩量回落则可适度关注;同时应锁定板块龙头股票,而非该板块边缘股票。

题材类板块中水电板板块太阳能、风电题材启动,本周亦有表现;三峡水利、岷江水电等也曾报收涨停板。目前初夏季节是丰水期,水电板正是借此机遇崛起;

同时水电亦属节能环保范畴,所以短期还会反复借题材表现。但与环保挂钩的新能源板块龙头是太阳能板块,原因在于太阳能概念股往往蕴含分拆上市题材,而交叉持股概念的重估价值在牛市中又是持续的热点,所以在清洁能源题材板块中还应锁定太阳能板块。

牛市步入泡沫盘整期,类似当年美国股市道指 6000 点时,静态价值股助推乏力,未来主升还需价值成长股推动。创业板虽仍在筹备中,新经济概念股尚未成型,但深市中小板中的成长股也暗潮涌动,典型案例如华峰氨纶本周亦曾报收涨停板。可以预期股指盘整阶段,具业绩成长性和股本扩张能力的小盘股,股价表现将远胜于大盘蓝筹股。

最具价值成长性的板块仍然是资产注入和交叉持股概念:葛洲坝涨停得益于整体上市获批,对于资产注入板块中的白马股,投资者应紧紧锁定,这些股票是盘整期中最安全的避风港;海通证券借壳都市股份获批,亦引来兰生股份、华银电力等参股概念涨停,可见交叉持股概念在牛市背景下与资产注入类似,是最重要的两大涨停板股票池。

小牛口渴了总要低头喝水,但这是牛市背景下的盘整,夯实基础后再续牛市主升浪最值得期待。涨停攻略在盘整期更不会寂寞,重点锁定价值成长股板块中的资产注入和交叉持股概念,同时留意小盘成长股的崛起。

■停板探秘

珠江控股:增发增收

□潘伟君

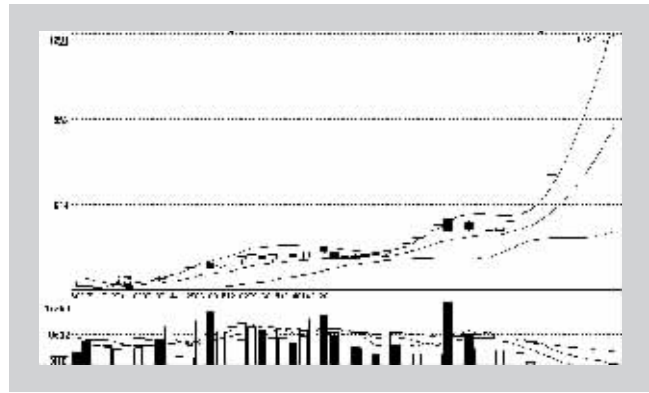
珠江控股(000505)上周复牌后连续三个涨停,本周继续五个涨停,一周涨幅 60.97%,报收 12.91 元,列两市涨幅第二。显然,公司基本出现重大变化。据公告,公司计划向控股股东北京万发公司和实际控制人北京新兴公司非公开发行股票,所募集资金将用于收购他们的房地产相关资产。公告显示,公司拟用募集资金购买的相关资产为万发公司开发的北京乐澜宝邸住宅项目剩余房产,新兴公司持有的长青公司 36% 股权和北京一房地产公司 51% 股权,目前这些资产的价值将近 8 亿元。

公司增发收购完成后净资产将达到 1.72 元。初步预计,新增资产今年可贡献净利润约 22300 万元,相当于每股增加利

润 0.38 元,净资产收益率提高 22% 以上;明年亦可增加净利润 7023 万元,相当于每股增加利润 0.12 元,净资产收益率提高 7% 以上。

除以上收购项目外,原由新兴公司正在谈判合作开发的合肥“天下锦城”项目将改由公司继续进行合作谈判,目前公司已经与合作方达成初步意向并签署了相关协议。按照协议,公司将向项目公司增资 5210 万元并达到 51% 股权。该项目计划今年 9 月开工,全部完成后又会有不少利润进帐。此外,新兴公司还计划将正在进行的某居住区一级土地开发项目转让给公司。

一大堆的项目预示着公司未来前景的良好,因此在复牌后出现了连续的涨停。由于目前涨停的封单比较多,因此市场对其未来的定位还有少许憧憬,股价仍有上涨能力。



制表:东吴证券上海陆家浜路营业部

大盘将再度冲击 4200 点

□西南证券 张刚

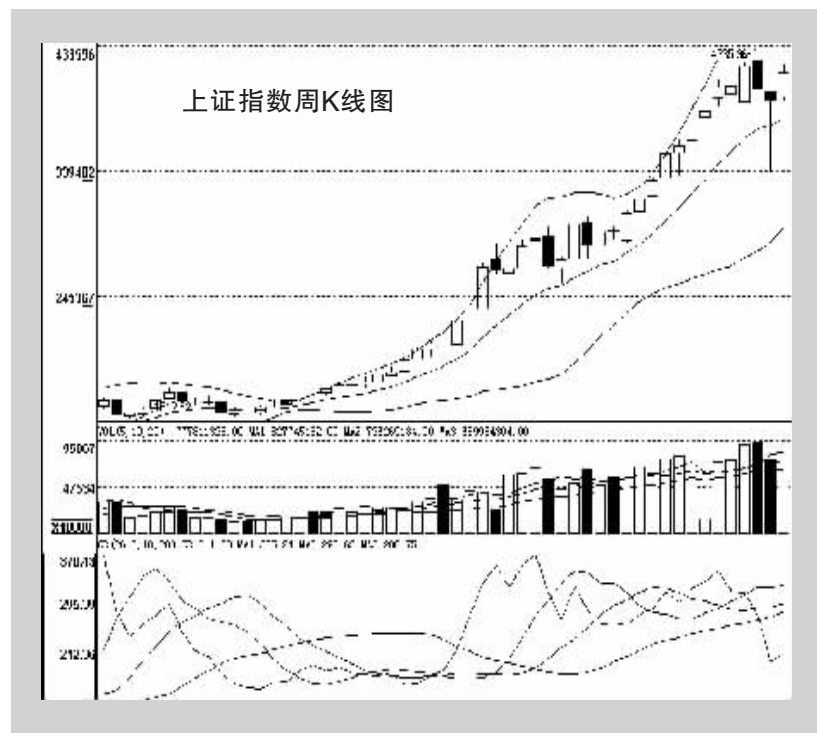
大盘在前半周呈现强劲升势,周三甚至出现向上的跳空缺口,然而在接近 4200 点的位置,因市场担忧基本面风险以及获利盘和解套盘的压力,后半周出现下探,周五一度下至 4100 点之下,但很快回升站稳。下周大盘仍会尝试挑战 4200 点整数关口。

新股申购方面,6 月 18 日中国远洋发行 17 亿股,6 月 20 日拓邦电子发行 2000 万股,随后还有西部矿业将发行。在后半周的震荡调整走势中,蓝筹股表现相对较差,暗显主流机构套现部分资金将会备战一级市场的迹象。不过,周一网下,网上申购结束后,机构重仓股的套现压力将会减少。6 月 21 日申购中国远洋的资金解冻,后续若无发行大盘股的安排,将会促成资金回流二级市场。

中国国家发改委价格司副司长表示,只有食品类价格有所上涨,目前肉、蛋、奶的供应都比较充足,食品类价格继续大幅上涨的可能性不大。中国工业消费品现在总体上是供大于求,不至于引发中国通货膨胀。此表态暗示升息的可能性降低,周一若基本面较为平稳,市场的担忧消除后,入市积极性将重新恢复。

中国证券监督管理委员会副主席屠光绍表示,推出股指期货没有时间表,中国证监会目前正在抓紧做各项准备工作,监管部门已经逐步开始建立防范和化解期货公司风险的长效机制,投资者的教育培训工作也已提上议事日程。这说明相关准备工作尚未完成,下半年推出股指期货的预期降低,资金面不会遭遇分流压力。

股指在回补了 6 月 13 日的缺口之后,有回稳迹象。不过,周四、周五成交量连续萎缩,周五的成交量更创出 6 月 5 日以来的单日最低水平,显示观望气氛加重。下周若要继续上攻挑战 4200 点,同样要依赖于成交的有效放大。周 K 线则在前一一周的长下影线小阴线之后,收出长阳线,成交量较前一一周放大一成,显示有主动性买盘推动。从近期新股发行加快和商业银行 ODII 产品相继发售的情况看,管理层更倾向于增加股票供给和疏导过剩资金的方式,来抑制过度投机,不会出现较为强硬的行政性措施。目前距离半年报披露只剩下几个交易日的空间,蓝筹类公司仍在利好的预期下受到资金追捧。下周大盘将得益于担忧减轻和申购资金回流,有望重新向上挑战 4200 点关口。



是否“V 形反转”下周可见分晓

□吴国平

本周市场呈现一种反弹格局,在冲破 4100 点开始逼近前期高点之时,市场走得有点疲软,这在周四、周五的整体走势中体现得十分明确,尤其是大盘指标股后半段的表现,可谓无所作为。市场后半段虽然有点抑抑,但整体却是欲再创新高的态势,估计下周走完,一切也就更明了了。

大盘指标股在本周虽然一度有脉冲式的表现,但整体而言,是较为低迷的,或者说比较低调的。在市场反弹格局中没有太过高调,在我看来,这会有利于接下来市场再创新高的策略,毕竟目前保持较为低调的姿态市场就已经在不知不觉中收复了不少失地,等时机一到,这个群体再来个适当的发力,凭着他们对市场的绝对影响,试问股指能不再创新高吗?

从大盘的日线图看,目前的态势有点像在形成 V 形反转态势,能否最终形成,关键就在下周,尤其是下周的上半周。如果能够保持比较强的态势继续向上扩展空间的话,那么,一个漂亮的 V 形反转形态也

就要诞生了。姑且不论是否能够出现,就目前的盘面个股的态势来看,其实不少品种已经在悄然走出 V 形反转的形态。这说明了什么问题呢?这其实已经很好地说明了前期市场突然性的下跌对不少机构资金而言,只是形成短暂的影响,并没有构成毁灭性的打击;同时从一个侧面说明目前市场资金的绝对充裕性。

当然,不少品种依然没有收复多少失地的迹象。在这里,一是部分品种主力的刻意行为,趁机吸纳更多的低位筹码;二是部分品种确实有机构出逃迹象,修复元气需要点时间。

展望下周,由于本周盛传一些利空消息在周末推出,因此,投资者不妨密切留意周末的政策动向——如有利空,预计下周初会有低开动作;如没有,那么,下周初不排除会有一个高开震荡走高的过程。只不过在我眼中,目前所盛传的一些利空不足以对市场构成致命打击,我们现在要做的依旧是保持好心态,别乱动,靠自己已赚的钱,继续欣赏接下来的精彩行情,耐心等待市场新高的到来。

■无风不起浪

传闻求证·小道正道各行其道

疑问一:泰达股份将对渤海证券扩股?

确认:泰达股份近日公告称,将参加渤海证券的第二次增资扩股,并以每股 1 元的价格向渤海证券增资区间为 1.6164 亿元至 3 亿元,增资后泰达股份持股渤海证券 26.94% 至 30.23% (最高比例不超过 30.23%)。此举一旦成行,泰达股份将进一步完善其金融控股的战略构想。

疑问二:据说,中移动 TD 发单,中兴通讯中标 23 亿?

确认:中兴通讯发布公告称,中兴通讯及其控股子公司深圳市中兴通讯技术服务有限责任公司(简称“中兴技服公司”)与中国移动签订了 TD-SCDMA 规模网络技术应用试验网建设项目商务合同(以下简称“该合同”)。根据该合同约定,中兴通讯及中兴技服公司将向中国移动提供总金额约 23.7 亿元人民币的产品及工程服务(其中产品销售合同金额约占该合同总金额的 90%)。

疑问三:特变电工签订大订单?

确认:6 月 8 日,特变电工沈变公司与南方电网公司签订了价值 5.62 亿元的研制合同。在南方电网公司建设的云南—广东±800kV 特高压输电工程(即“云广工程”)中,特变电工是唯一中标全系列主机产品的公司。

疑问四:泸州老窖有望控股华西证券?

确认:泸州老窖发布公告称,经向招标人四川省国有资产经营投资管理有限责任公司核实,确认泸州老窖已中标“华西证券 1.8 亿股国有股权转让”项目。加上此前已持有的股份,泸州老窖将合计持有华西证券 2 亿股股权,进而成为华西证券第一大股东。随着 1.8 亿股华西证券股权花落泸州老窖,泸州老窖也有望复牌。

疑问五:据传,潍柴动力拟增资陕西重汽?

确认:潍柴动力公告称:公司拟出现金 41633 万元,以增加对陕西重型汽车有限公司的投资。与此同时,陕西汽车集团

有限公司以同等比例出资,出资额为 4 亿元。因此,增资完成后,陕西重型汽车有限公司注册资本为 170633 万元,其中潍柴动力总计出资 87033 万元,占注册资本的 51%;陕西汽车集团有限公司出资 8.36 亿元,占注册资本的 49%。

疑问六:江西电子集团将减持联创光电?

确认:联创光电公告披露,为获取投资收益,截至 2007 年 6 月 6 日收盘,江西省电子集团公司累计出售 1854 万股联创光电,占联创光电总股本的 5%。本次股份变动后,江西省电子集团公司持有联创光电有限条件的流通股份 10168 万股,占公司股份总额的 27.42%,仍为联创光电的第一大股东。

疑问七:安阳钢铁欲增发收购集团主业资产?

确认:安阳钢铁 6 月 13 日召开的董事会决定,以向控股股东安阳钢铁定向发行股份的方式,收购其暂估价值为 31.5 亿元的钢铁主业资产。安阳钢铁今天刊登的董事会决议说,收购资

产在 2007 年全年可以实现的净利润为 16204 万元。

疑问八:渝开发拟再定向增发?

确认:因股价异动,并于 5 月 22 日宣布股票临时停牌渝开发,6 月 14 日宣布复牌,而公司二十余日来“闭市”研讨的事项也随之浮出水面——公司拟再次实施定向增发,引进战略投资者。但公司表示,经初步论证这一方案在最近六个月内尚不具备申报条件。

疑问九:中国铝业拟整合包头铝业原铝业业务?

确认:6 月 12 日,中国铝业 A 股、H 股及包头铝业同时停牌,公告解释停牌的原因是“近期将有重大信息披露”。包头铝业在 13 日发布的一份公告中进一步说明停牌原因:中国铝业为了进一步扩大原铝业务,其母公司中国铝业公司(下称“中铝公司”)在其 A 股上市招股说明书中承诺:在中国铝业 A 股发行后择机整合包头铝业的原铝业务。本次公司股票停牌,中国铝业将与公司协商整合原铝业务。

对沈阳的新认识

□东方智慧证券研究所 黄硕

很偶然地,近日在看一家辽宁电力企业的资料时,见到这组数据——“在全国发电机组平均利用小时数下降 3.74% 的情况下,辽宁省 2006 年发电机组平均利用小时数增长 8.74%,并且是全国增长速度最快的省份”。虽然一直以来,本人也知道“振兴东北”的口号,但对它的印象始终停留在“老工业基地”的旧印象中,对于辽宁省如此惊人的增长速度,还是感到很意外。稍加留意,最近沈阳机床近日爆出的“美国 PE 受让大股东沈机集团 30% 股权”消息,也给本人带来了很大的震惊,惊讶于沈阳在金融创新方面的过人胆识,继续往里深看,还有意外发现……

一、沈阳在东北的地位

国家振兴东北办最近发布的报告显示,沈阳是实施东北振兴战略中受益最大的城市。2006 年,沈阳市 GDP 达 2482 亿元,比 2000 年翻了一番;财政收入是 2000 年的 4 倍;实际利用外资 30.4 亿美元,比 2000 年增长

沪深股市一周涨跌停板排行榜					
股票代码	股票名称	涨停板次数	涨停日	一周涨跌幅	周五收盘价
200505	珠江B	5	一、二、三、四、五	61.03%	8.1
600291	西水股份	5	一、二、三、四、五	61.01%	20.61
000505	珠江控股	5	一、二、三、四、五	60.97%	12.91
000838	S 蓝石化	5	一、二、三、四、五	27.64%	48.85
600419	*ST天宏	5	一、二、三、四、五	27.48%	9.09
600279	重庆港九	4	一、二、三、四	53.46%	18.37
600376	天鸿宝业	4	二、三、四、五	46.38%	21.27
000656	ST 东源	4	一、二、三、四	17.86%	12.01
000836	鑫茂科技	3	一、四、五	54.29%	19.58
600106	重庆路桥	3	一、二、五	41.09%	19.35
600405	动力源	3	二、三、五	39.33%	25.86
600116	鑫水利	3	一、二、三	37.70%	11.14
600816	安信信托	3	一、四、五	36.48%	32.92
000712	锦龙股份	3	一、二、三	33.99%	33.9
600277	亿利科技	3	三、四、五	33.36%	12.67
601991	大唐发电	2	二、五	42.87%	33.99
000527	美的电器	2	一、五	40.71%	39.47
600823	世茂股份	2	一、二	37.95%	26.97
601003	柳钢股份	2	四、五	37.45%	37.54
600476	湘轴科技	2	一、三	37.29%	25.31
600546	中油化建	2	二、三	35.95%	15.73
000553	沙隆达A	2	二、五	33.33%	23.24
600729	重庆百货	2	一、二	32.77%	32.33
600285	羚锐股份	2	二、五	32.70%	21.1
600981	江苏开元	2	二、五	32.65%	24.7
000726	鲁泰A	2	二、三	31.14%	44.68
600039	四川路桥	2	一、二	30.28%	12.09
600679	金山开发	2	三、四	30.00%	15.12
600979	广安爱众	2	一、二	29.85%	13.18
600526	菲达环保	2	一、二	28.92%	17.92
600731	湖南海利	2	一、二	27.80%	11.95
600112	长征电器	2	一、二	26.85%	12.28
000510	金路集团	2	二、四	26.77%	9.47
600694	珠江实业	2	二、三	26.70%	12.81
600252	中恒集团	2	一、二	26.64%	14.45
600390	金瑞科技	2	二、三	26.29%	36.22
600826	兰生股份	2	一、二	26.08%	24.89
000652	泰达股份	2	一、二	25.89%	28.9
200726	鲁泰B	2	二、三	25.46%	22.96
600452	涪陵电力	2	一、二	25.19%	11.18
600678	四川金顶	2	二、三	24.23%	13.07
000428	华天酒店	2	一、三	23.50%	21.96
000565	渝三峡A	2	一、二	23.37%	14.25
600674	川仪能源	2	二、三	21.90%	12.69
002001	新合成	2	三、五	21.79%	9.89
600258	首旅股份	2	一、三	21.67%	46.15
600216	浙江医药	2	三、五	21.59%	9.46
600068	葛州坝	2	二、五	21.44%	18.01
000078	海王生物	2	二、三	21.23%	11.42
000514	渝开发	2	四、五	20.98%	20.06
600874	创业环保	2	一、二	20.78%	11.04
000581	威孚高科	2	一、五	20.11%	21.62
000950	建峰化工	2	一、二	19.64%	15.35
000591	桐君阁	2	一、二	19.47%	12.7
000695	滨海能源	2	一、三	19.09%	13.1
600565	通亚股份	2	一、二	18.62%	14.84
000410	沈阳机床	2	三、四	18.14%	28.98
000812	陕西金叶	2	三、五	17.80%	7.94
600145	四维药业	2	一、二	17.70%	9.64
600550	天威保变	2	四、五	17.45%	71.13
600119	长江投资	2	四、五	16.71%	8.03
600744	华银电力	2	一、二	15.95%	10.03
000678	襄阳轴承	2	一、二	15.58%	8.75
000544	中原环保	2	一、二	15.53%	10.93
600129	太极集团	2	一、二	15.45%	20.99
000416	健特生物	2	三、四	12.73%	12.75
000856	唐山陶瓷	2	二、三	6.44%	7.1
600370	三房巷	2	三、四	5.12%	13.12
002137	实益达	2	四、五	——	38.91

制表:东吴证券上海陆家浜路营业部