

杨迈军: 期市风控面临新挑战

◎本报记者 刘意

日前,上海期货交易所举办了2007年度第一期风险管理研修班。上期所总经理杨迈军在开班致辞中首先回顾了今年以来上海期市的运行情况。今年上半年上海期市各品种市场活跃,市场运行更趋成熟。一是市场承受风险能力明显增强。截至6月13日,上海期市出现涨跌停板46次,相当于2005年全年出现的涨跌停板次数,但市场总体运行平稳,没有出现风险事件。二是市场各层面理性运作意识显著提高,对交易所规则框架内调整保证金比例、涨跌停板限制、大额出入金管理等措施,市场能平稳应对。三是市场违规事件明显减少。

杨迈军表示,风险管理是期货市场永恒的主题。特别是近期期货市场风险控制正面临一些新的挑战,一方面是来自我国期货市场积极稳妥加速发展,交易品种不断增加;另一方面是由于商品期货金融属性不断增强,市场流动性较强,一旦期货市场发生风险波及影响到其他相关市场。为此,市场各方都应高度重视风险管理工作,确保市场的平稳运行,促进功能的有效发挥。

据介绍,作为一项系统工程,上期所“期货大讲堂—风险管理系列研修班”至今已连续举办了三年,已成为业界“品牌”。2005年针对期货公司高管举办了6期,累计培训了175家会员公司的191名高管;2006年又举办了6期,培训了130家会员公司的278个营业部的135位风险监控和营业部经理,在促进会员单位风险意识、手段和理念的提升方面起到了重要的推动作用。

厦门国贸增发 中粮地产配股通过

◎本报记者 周坤

中国证监会发审委6日公告称,刚刚结束的2007年第73次发审会上,厦门国贸股份有限公司增发和中粮地产(集团)股份有限公司配股事项获通过。

此前,厦门国贸公告称,股东大会同意公司公开发行不超过1.2亿股普通股,发行价格将不低于公告招股意向书前20个交易日股票均价或前一个交易日的均价,募集资金将投向于厦门港东渡港区20泊位技改工程(2.06亿元)、国贸泰达物流仓工程(1.32亿元)、大嶝岛X2004G01地块房地产项目(3.50亿元)。

中粮地产公告称,股东大会同意向全体股东每10股配售3股,共计20983万股。配股价格下限为每股净资产,上限为每股6.5元。募集资金收购厦门鹏源房地产100%股权,并投入资金用于厦门鹏源中心(又名鹭江海景)二期住宅项目开发建设,成都“天泉·聚龙国际生态园”项目开发,深圳海滨城广场三期住宅和深圳中粮·澜山住宅项目。

锌期货首个合约 即将交割

◎本报记者 刘意

上海期货交易所锌期货首个合约ZN0707的最后交易日为2007年7月16日,为确保锌期货首次交割顺利进行,上期所提醒投资者做好交割准备工作。

具体注意事项主要有:一、进行交割需提前开设电子仓单账户。尚未开设电子仓单系统账户的会员和客户,请尽快进行开户工作,没有取得电子仓单账户,无法办理交割手续;

二、锌的最小交割单位为5手(25吨),请准备进行实物交割的客户,在最后交易日收市前将持仓调整到合适的手数;三、不能交付增值税专用发票的投资者不得进行交割。

金交所报证监会申请黄金期货

个人实物黄金投资产品全国上线 最低门槛一万六

◎本报记者 钱晓涵

在昨日于北京举行的兴业银行代理个人黄金投资产品新闻发布会上,上海黄金交易所理事长沈祥荣透露,交易所已经向中国证监会正式上报黄金期货交易的申请。此前,上海黄金交易所的主管部门中国人民银行已经正式批准上海黄金交易所上市黄金期货,不过交易所并没有向证监会申报材料。沈祥荣称,在交易所层面而言,上市黄金期货目前已是万事俱备,就等证监会的最后批准。

另外,我国黄金市场将进一步向个人开放。兴业银行昨日宣布,在国内商业银行业务中,首家在全国范围内通过上海黄金交易所平台推出个人实物黄金投资产品。个人投资者通过商业银行业务开办黄金交易账户后,即可进入上海黄金交易所场内进行交易,最小交易单位100克(约合1.6万元),交易手续费为千分之二(不含印花税)。据悉,华夏银行、昆明市商业银

行以及深圳发展银行代理个人黄金投资产品的工作也将陆续展开。

“黄金交易所成立的时候是不对个人投资者开放(实物黄金投资产品)的,只对机构投资者开放。”上海黄金交易所理事长沈祥荣在接受记者采访时表示,为了落实周小川行长关于中国黄金市场“三个转变”精神,充分发挥黄金市场投资避险功能,2005年9月,中国人民银行宣布在上海黄金交易所推出个人黄金投资产品。

“事情总是一步一步来做的。”沈祥荣介绍,为进一步推动个人黄金投资业务的发展,2006年12月,中国人民银行宣布将个人黄金投资产品的规格从1000克降低到100克,将从事这项业务的银行从中国工商银行扩大到全部会员银行。

此次兴业银行将向市场推出AU9999、AU100g两种个人实物黄金投资产品。AU9999和AU100g是上海黄金交易所对个人投资者开放的挂牌交易品种,标的黄金符合上海黄金交易所规定的实物标准。两款产品的交易起点均为100克,投资者可在兴业银行各分支网点开户,然后通过兴业银行网上银行或银行柜台进行交易,投资者既可以把这两款产品当作普通投资产品进行买卖交易,也可以在需要时提取黄金实物,此项业务具有交易门槛低、交易成本低、交易方式灵活等特点。



据了解,兴业银行为代理上海黄金交易所的黄金投资品种,专门设计了市场领先的黄金交易平台。投资者不但可以通过该平台交易AU9999、AU100g两款产品,符合上海黄金交易所规定资质的机构客户,还可以在该平台上进行所有上海黄金交易所挂牌品种的交易。此外,该行还在新开发的黄金交易平台上,为上海黄金交易所未来推出的产品预留了接口,为双方的进一步合作奠定了基础。

据了解,兴业银行为代理上海黄金交易所的黄金投资品种,专门设计了市场领先的黄金交易平台。投资者不但可以通过该平台交易AU9999、AU100g两款产品,符合上海黄金交易所规定资质的机构客户,还可以在该平台上进行所有上海黄金交易所挂牌品种的交易。此外,该行还在新开发的黄金交易平台上,为上海黄金交易所未来推出的产品预留了接口,为双方的进一步合作奠定了基础。

金融煤炭领涨 港股再创历史新高

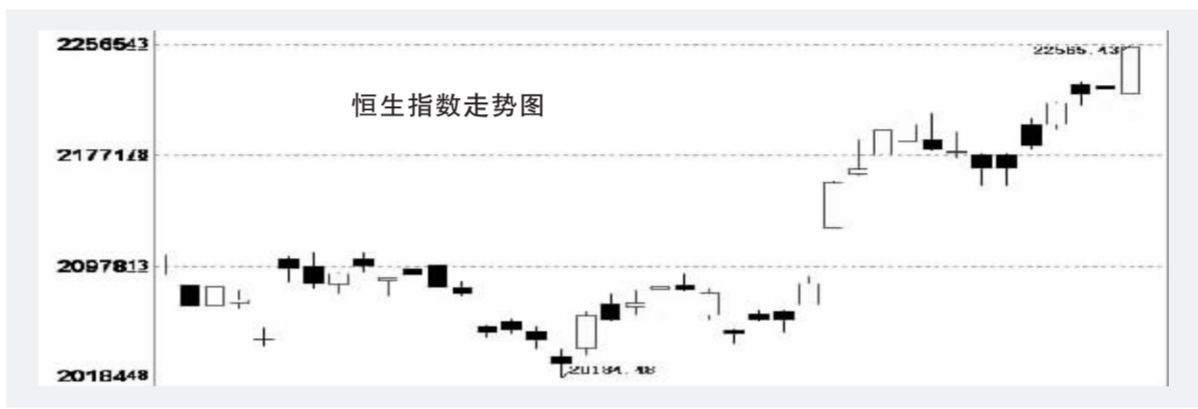
◎本报记者 王丽娜

香港股市昨日低开,午后受到内地股市的提振高走,恒生指数与国企指数收市再创新高。恒生指数涨278点,收报22531点,成交额达880亿港元;国企指数涨103点,收报12681点,全日成交241亿港元;红筹指数涨8点,收报4279点。

中交建设在国企盘中表现比较抢眼,该股昨日获大行唱好,收市涨10%至17.38港元,连续四日创新高,仅该股就贡献国企指数40点的升幅。德意志银行表示,该公司将从中国和亚洲的基础设施需求中受益,预计未来6年的每股收益复合增长率为27%,给予其买入的初始评级,目标价17.8港元。

从昨日的盘面来看,中资金融股和煤炭股为引领国企指数上扬的主要动力。建行创5.89港元的新高后维持在高位,收市涨1.39%。里昂证券昨日发表研究报告称,受管理层将加大海外收购力度的消息支持,维持建行优于大市的评级,将目标价提升23%至6.85港元。工行升1.77%,招行升1.24%,中行和交行升0.5%及0.24%。煤炭股方面,中煤能源和神华能源收市升3.03%及1.16%,创下14.78港元及31港元的高位,兖州煤业也升0.15%。

昨日国税总局取消9家公司继续享受税收优惠,相关股份普遍受压,天津创业环保跌6.2%,仅化纤纤跌5.41%,上海石化跌1.57%,马钢和青岛啤酒分别跌1.71%及1.35%。广船国际、东方电机和交大科技跌1.52%至1.9%,北人股份跌幅收窄至0.67%。



B股强力反弹

◎实习生 叶蓓玲 杨晶

伴随沪深两市大盘强劲反弹,两市B指双双强力反弹,个股普涨。沪市B股涨幅达到4.2%,深市亦上涨了2.69%。沪市成交量逾三成,深市成交量近两成。

上证B指低开于244.76点,早开盘后冲高回落至最低点242.43点,其后一路震荡上行,尾盘收报于256.91点。收盘时,仅ST天海B一只下跌1.68%,其余均以红盘收市,氯碱B股、二纺B股封于10%涨停,*ST华源B、ST丹科B封于5%涨停。

深证B指跟随上证B指走势,低开于652.38点,收报675.19点。上涨48家,下跌仅5家。

认沽权证全线下挫

◎平安证券 麦秋虹

本周沪深股市宽幅震荡,多数权证表现较差。权证成交额较上周大幅减少36.6%。逾六成的权证成交额集中于五只认沽证,但较之上周,认沽证的成交额占比有所降低。剔除新上市的深发两权证后,绝大部分认沽证出现不同程度的下跌,平均周跌幅为5.7%,而相应正股的平均周跌幅为1.33%,仅侨城HQC1以8.44%的周涨幅收红盘。

认沽证全线大跌,平均周跌幅近40%。中集ZYP1、招行CMP1与华菱JTP1的周跌幅超40%,其中中集ZYP1以49.18%的周跌幅领跌。

新增A股开户数 跌至6.3万户

◎本报记者 屈红燕

新增A股开户数本周持续回落,周四两市新增开户数跌至6.3万户,这一水平与今年2月份的水平相当。

中登公司的统计数据显示,本周四,沪深两市投资者新增开户总数为8.02万户,其中新开A股账户6.3万户,B股账户715户,基金账户1.6万户。截至本周四,沪深两市账户总数达到10746.90万户。

6.3万 周四两市新增开户数跌至6.3万户,这一水平与今年2月份的水平相当。

证券公司落实第三方存管工作系列报道之四

国泰君安第三方存管客户上线率超七成

◎本报记者 剑鸣

国泰君安客户保证金第三方存管业务快速推进。据了解,截至2007年7月3日,公司第三方存管客户总数已达到1448879户,已上线客户占客户总数(不包含已另库存管的小额休眠账户)的72.44%。

作为首家获得证监会批复试点第三方存管业务的创新类证券公司,今年3月份,国泰君安的第三方存管进入了实质性推广阶段,并取得了突破性进展。目前,公司第三方存管实施上线营业部达到113家,上线营业部覆盖率为100%,第三方存管上线银行共有七家,其中建设银行、兴业银行、招商银行、交通银行以及工商银行均已在全国各分支

构全面启动实施上线,民生银行和中国银行也已在上海地区实施上线。

另外,根据监管要求,国泰君安约有90万户小额休眠账户需要进行另库存管,为此,公司制定了相应的业务流程,以便于实现账务处理、客户激活以及与第三方存管相结合等多方需求,该项工作已于6月30日完成实施。

尽管目前行业内存在着包括银行模式在内的多种第三方存管模式,但国泰君安模式通过银行承担客户交易结算资金管理职能,达到防范总额挪用的目的,通过内控体系的建设,达到防范明细挪用的目的,通过证券公司担任会计,银行担任出纳,划清了银证之间的业务和法律关系,获得了业内的普遍认可,逐渐成为券商操作中的主流模式。业内人士指出,由于国泰君安是目前我国最大的证券经纪服务商之一,公司第三方存管业务的快速推进,无疑也从一个侧面显示了国泰君安模式的科学性和可操作性。

据介绍,为保证第三方存管工作能够稳步快速推进,国泰君安在战略上进行了周密的规划。首先,在第三方存管实施推进初期,为增进投资者对第三方存管的认知度,保证存量客户的业务连续性,公司率先针对新增客户开始实施上线,配合全面的宣传攻势,一方面使分支机构与存管银行各网点积累了上线经验,另一方面也为存量客户上线奠定了有效基础。其次,以点带面,通过与存管银行的紧密合作,实现存管银行在全国各分

机构的投产上线。第三,加大账户清理力度,要求客户自主对账,存量客户上线安全有保障。公司在2006年已完成总资产80%的客户账户清理工作,在此基础上,为确保第三方存管上线过程中客户的资产安全,公司于4月23日起,在各大媒体刊载、营业场所张贴客户清理及对账公告,要求不规范客户于6月1日前至开户营业部主动进行对账,为存量客户第三方存管上线提供了安全保障。第四,规范存量客户上线标准与流程,一户一办,有序实施存量客户第三方存管上线。第五,以优质的客户服务为基础,以与银行的通力协作为前提,以周密部署的实施计划为保障,批量转换实现银证转账与第三方存管的无缝对接。

Table with market data for Shanghai Securities Exchange, including indices like 上证180, 上证50, and 上证综指.

Table with market data for Shanghai Securities Exchange, including transaction volume and turnover for various sectors.

Table with market data for Shenzhen Securities Exchange, including indices like 深证成指, 深证综指, and 创业板指.

Table with market data for Shenzhen Securities Exchange, including transaction volume and turnover for various sectors.

Large table titled '开放式基金每日行情' (Open-Ended Funds Daily Market) listing various funds and their performance.