

Stock market

市场扫描

下跌 92.48 点

周一两市惯性小幅高开均迅速转入震荡下调态势并收于低点,其中上证综指下挫 92.48 点,日跌幅为 2.36%,深证成指下跌 485.23 点,短线跌幅为 3.79%。总体看,两市中期均线如 20 日、60 日均线等的阻压作用十分明显,而综指 5 日均线缓缓下行并与 13 周均线同时死叉,日线组合预示弱势整理可能仍相当大。

成交 915 亿元

在周一行情中,大多数个股与板块随股指出现震荡回调走势,但两市成交额却约为 915 亿元,较上周五增加 70 亿元或 8% 左右。由量能分布看,近日量能保持极有规律的“一缩一放”的变动,显示资金运作热情时高时低,午后在相对低位出现明显的放量态势。

9 只个股逆势涨停

周一行情中,部分个股保持逆势震荡上行态势,两市非 ST 或非 S 类个股中便有 9 只相继涨停,耀皮玻璃以涨停不二价的超强势风采高居涨幅榜首,16 只 ST 或 S 类个股也相继涨停。短线强势品种多与业绩大增有关,科技、装备制造和新股等也有较出色的表现。

11 只个股跌停

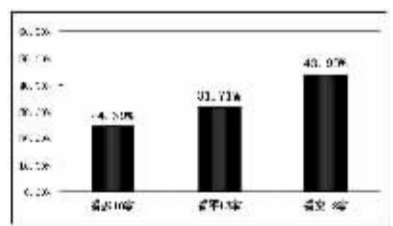
周一市场中,大多数个股与板块随股指出现不同幅度的回调,在 1100 余只下调个股中便有 9 只非 ST 或非 S 类股相继出现在跌停行列中。总体来看,短线的弱势品种主要发生在两类个股中,一是近阶段累计涨幅过大的如锦龙股份,一是近期处于弱势调整中的如林海股份。而不少个股陆续跌停的本身,则在一定程度上表明市场整体运行已非强势,“超跌反弹”股同时也增加了近日两市的回调压力。

20.02% 的日震荡

周一市场中,两市部分个股出现了宽幅震荡走势,其中近 50 只个股的日震荡超过了 10%,西飞国际更是以 20.02% 的日震荡拔得头筹。该股停牌两个月后大幅高开于涨停,但很快出现剧烈震荡且被牢牢地封于跌停,这既是因为该股此前累计涨幅非常可观,也是由于它避过大盘深调而出现的“补跌”现象。(特约撰稿 北京首证)

多空调查

做空动力进一步集结



数据来源:东方财富网

昨日沪指继续向下探寻支撑,跌破 5 日均线,触及了 10 日均线,同时成交量有所放大,表明部分恐慌盘出现。东方财富网统计了 41 家机构对周二大盘走势的看法,多数机构认为经过前期的缩量反弹,市场凝聚了一定的做空动力,也就是说,近期市场有可能会继续向下,试探下方的支撑。

二成四看多:广发证券等 10 家机构认为如果在消息面影响下大盘再次出现快速调整,市场由此反而有可能就此营造出一个真正的底部。

四成四看空:杭州新希望等机构认为投资者对加息的恐惧表露无遗,场内恐慌盘蜂拥而出,使得短期形成的反弹趋势遭遇重创,大盘再度回到起点。目前政策面因素对市场的影响力最大,并且还将压制大盘短期的运行,预计将考验 3800 点的支撑,看涨短期大盘的表现。

三成二看平:广州博信等机构认为目前上证综指已连续四个交易日处于 10 日均线及 60 日均线的区域震荡整理,短期而言,指数方向性的选择已经越来越迫切,而重要的一环可能来自于市场对宏观调控预期对股市影响程度的判断。(特约撰稿 方才)

资金加速流出 中低价股群体大扩容

高低价股落差达 42.5 倍 三分之一个股股价已跌破 8 元

◎本报记者 许少业

经过 5 月 30 日以来的股市大调整,低价股群体出现大扩容。截至昨天,沪深两市股价低于 8 元的 A 股达 471 只,占全部 A 股的比例为三分之一。同时,两市 A 股流通股的加权平均股价为 13.71 元,较 5·30 前下降了约 20%。

两极分化愈发惨烈

统计显示,在大调整之前的 5 月 29 日,上证综指最高达到了 4335.96 点。当日,两市 8 元以下的 A 股只剩 33 只,5 月 30 日以来,大盘出现宽幅震荡,尽管截至昨天上证综指的下跌幅度只有 12%,深证成指离 5 月 29 日的高点仅下跌 8.4%,但两市个股分化严重。两市区间跌幅超过 20% 的 A 股高达 942 只,占比 65%;跌幅超过 40% 的 A 股也有 391 只,占比 27%;ST 罗顿、新都酒店、健特生物、*ST 丹化、中达股份、星湖科技、林海股份、光华控股等 68 只 A 股的股价期间跌幅超过 50%。

与此同时,5·30 至昨天,两市上涨的 A 股仅为 150 只。剔除一些因股改长期停牌的个股补涨效应外,一批优质股表现较为醒目。如国脉科技、山东黄金、香江控股、泰达股份、网盛科技、云南铜业、金晶科技、南山铝业、沪东重机、中国平安、广船国际、招商银行、山推股份等品种均表现不俗。

两极分化还体现在股价的巨大落差上。截至昨天,两市最贵的 A 股沪东重机达 142 元,而股价最低的 *ST 丹化股价仅为 3.34 元,高低落差达 42.5 倍。

低价股群体大扩容

曾几何时,消灭 10 元股的口号言犹在耳,但突然降临的是无情的大浪淘沙,低价股群体迅速扩容。截至昨天,两市股价低于 8 元的低价股约为 471 只,较前期大幅增加,表明一批中低价股在大调整中跌得最多,在反弹来临时却又涨得最少。*ST 丹化、*ST 源发、*ST 万杰、ST 科苑、*ST 康达等品种股价均已跌破 4 元,龙建股份、波导股份是两市最低价的非 ST 股,股价昨天分别报收于 4.30 元和 4.31 元。而高价股群体在此轮大调整

对宏观调控担忧加剧

中资股带领港股缩量下跌

◎本报记者 王丽娜

内地本周三即将发布上半年的多项经济数据,市场对于宏观调控的担忧再度加剧,昨日随着 A 股的回调,香港市场上中资概念股也跟随下跌,并带领港股缩量下跌。昨日,恒生指数与国企指数收市均缩量下跌,恒生指数收市收跌 146 点,收报 22953 点,成交额较前几日有所回落,为 758 亿港元。国企指数收市收跌 146 点,收报 22953 点,成交额较前几日有所回落,为 758 亿港元。国企指数收市收跌 146 点,收报 22953 点,成交额较前几日有所回落,为 758 亿港元。

光大证券股份有限公司关于创设招商银行认股权证的公告

依照上海证券交易所发布的《关于证券公司创设招商银行权证有关事项的通知》,光大证券股份有限公司向上海证券交易所申请创设招商银行认股权证并已获核准,中国证券登记结算有限责任公司上海分公司已办理相应登记手续。本公司此次获准创设的招商银行认股权证数量为 2,900 万份,该权证的条款与原招商银行认股权证(交易简称招行 CMP1、交易代码 580997、行权代码 582997)的条款完全相同。

本公司此次创设的招商银行认股权证的交易日期为 2007 年 7 月 17 日(相关信息请登录光大证券网 www.ebscn.com 查询)。特此公告。

光大证券股份有限公司
2007 年 7 月 17 日

项目	前收盘	开盘	最高	最低	收盘	较上交易日涨跌幅	平均市盈率
上证 180	8,477.80	8,491.44	8,507.09	8,211.27	8,222.80	-255.00	39.98
上证 50	2,970.34	2,974.92	2,980.92	2,877.54	2,878.36	-91.98	38.58
上证综指	3,914.40	3,920.65	3,931.87	3,820.57	3,821.92	-92.48	23.62
A 股指数	4,062.41	4,112.80	4,124.54	4,008.11	4,009.54	-96.67	23.52
B 股指数	279.29	279.48	280.94	269.44	269.68	-9.61	3.44
红利指数	3,207.08	3,202.96	3,209.01	3,096.53	3,098.74	-108.34	3.37
新盘指	3,321.58	3,327.17	3,337.06	3,242.83	3,243.93	-77.65	2.33

项目	成交股数(亿股)	成交金额(亿元)	发行总额(亿元)	上市总额(亿元)	总市值(亿元)	上市家数	上家公司数	下家公司数	平盘家数	
上证 180	2,093,313,712	29,446,114,060	-	-	-	180	24	149	7	
上证 50	1,134,729,298	15,770,556,114	-	-	-	50	3	46	1	
上证综指	4,761,528,042	58,881,864,137	11,594.99	2,693.26	31,034.85	35,249.03	882	118	721	43
A 股	4,632,376,711	57,740,777,570	11,481.57	2,585.69	30,037.59	34,341.05	828	114	673	41
B 股	129,151,331	1,141,086,567	113.42	107.57	997.26	907.98	54	4	48	2

项目	前收盘	开盘	最高	最低	收盘	较上交易日涨跌幅	平均市盈率
成份指数	12,816.42	12,820.61	12,827.28	12,329.63	12,331.19	-485.23	3.78
综合指数	1,090.00	1,090.25	1,091.56	1,057.07	1,057.07	-32.93	3.02
A 股指数	1,136.14	1,136.43	1,137.75	1,101.33	1,101.34	-34.80	3.02
B 股指数	719.39	719.05	723.00	703.38	706.34	-13.05	1.81
深证 100 指数	4,358.40	4,360.66	4,363.30	4,197.07	4,197.07	-161.33	3.70
中小板指数	4,409.51	4,422.89	4,436.84	4,352.10	4,352.10	-57.41	1.30
新股指数	4,625.94	4,627.89	4,632.93	4,467.79	4,467.79	-158.15	3.41
深证创新	6,247.05	6,249.16	6,256.36	6,002.02	6,002.02	-245.03	3.92

项目	成交股数(亿股)	成交金额(亿元)	发行总额(亿股)	上市总额(亿股)	总市值(亿元)	上市家数	上家公司数	下家公司数	平盘家数	
成份股	406,722,989	7,800,962,338	-	-	-	50	3	47	0	
中小板	147,647,600	3,020,625,872	227.71	83.08	487,692	1,722.14	140	42	89	9
总计	2,433,932,472,313	28,286,739	2,585.06	1,387.38	36,603.91	18,512.81	658	120	482	56
A 股	2,347,462,447,310	27,915,531	2,446.60	1,221.01	35,362.50	17,305.64	603	112	438	53
B 股	86,470,025	714,335,258	138.45	166.36	1,241.41	1,207.16	55	8	44	3

小注:昨日沪深两市继续震荡下行态势,两指数也均下跌破 5、10 日均线,成交量与前基本持平。MACD 绿柱也与前持平,各项指标开始下行,RSI 回至弱势区,CCI 趋空。预计后市大盘有反弹的可能。