

Stock market

行情扫描

上涨 74.27 点

周二两市惯性小幅低开均呈探低回升态势,其中上证综指上涨74.27点,日涨幅为1.94%,深证成指大涨428.79点,短线涨幅为3.48%。两市均收出下影线稍长的中阳线,显示下档支撑力度略强于上档抛压,但近日构成的狭窄的整理平台格局却没有改变,20日均线及5日均线等仍构成阻力。

成交 958 亿元

周二行情中,市场在蓝筹带动下又一次形成了全线普涨的喜人景象,两市成交额约为958亿元,较前小幅增加44亿元或近5%。由量能分布看,近两日随着股指波幅的加大而呈现温和放量态势,午后特别是尾市放量迹象更加清晰。但绝对成交额却十分低迷不足千亿元,市场的观望气氛并未发生太大的变化。

24 只个股涨停

周二行情中,绝大多数个股都随股指出现震荡上扬走势,两市非ST或非S类个股中便有24只相继涨停,盾安环境这只中小企业板块个股更是形成一字涨停板。从中可看到,周二的强势品种多来自于蓝筹龙头和近期的强势群体,涨停个股数量也大约1.67倍。

近 7% 的日涨幅

周二市场中,两市地产板块整体表现极为强劲有力,万科A、中关村、武昌鱼、天鸿宝业等纷纷涨停,保利地产、金地集团、北辰实业和中粮地产、华侨城、招商地产等的表现均非常出色,两市地产指数涨幅因此都高达约7%。总体来看,地产板块在人民币对美元升值的大背景下持续走强,这一群体的数量也相当庞大,且常常与金融板块形成联动,它们能否继续上攻更引人注目。

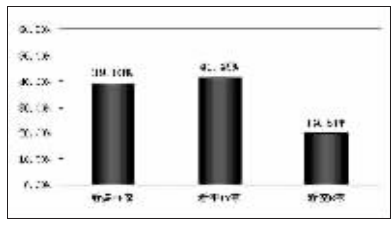
1 只个股逆势跌停

周二市场中,尽管市场整体的活跃程度大大提高,但两市仍有146只个股逆势下调,而刚刚复牌的新大洲则成为非ST或非S类唯一的跌停个股,总体看,个股的分化现象依然较为清晰,一度风光无限的古井贡酒、皇台酒业等也出现在跌幅前列,一定程度说明市场至今尚未真正转强。

(特约撰稿 北京首证)

■ 多空调查

看多机构大幅增加



数据来源:东方财富网

受人民币升值再创历史新高的刺激,地产、金融板块全面爆发大幅上涨,直接带动大盘展开强劲的反弹。东方财富网统计了41家机构对周三大盘走势的看法,多数机构认为明天即将公布2007年上半年的系列宏观经济数据,将对市场产生相当大的影响。

三成九看多:

大摩投资等16家机构认为金融地产的上涨将带动蓝筹股、超跌股以及未来参股期货概念股的活跃,大盘将在周四的CPI数据公布之后,逐渐明朗,届时大盘有望企稳3900点之上,冲击4000点的大关。

二成看空:

广州万隆等8家机构对昨天的强势表示一定疑问,不敢作大盘这一次回调已经结束、已经到底的结论,还是担心它有可能只是技术性反弹。大盘走冲高回落行情居多,重要的是系列经济数据出台对大盘的影响到底有多大?二三天内大盘能否经受不了不利预期打击。

四成一持平:

博星投资等17家机构认为目前银行、地产领涨大盘,成为市场的中流砥柱,对市场形成明显的支持,大盘走势的再度转强,后市大盘能否持续走强还是视消息面和有效热点的配合情况而定,而目前市场的量能大盘继续大幅走强的可能性不大,短线大盘冲高震荡难免。

(特约撰稿 方才)

增资入市不积极 两大“功臣”托大盘

深市地产股贡献涨幅 80 点 沪市银行股拉抬指数逾 30 点

◎ 本报记者 许少业

受保险资金直接投资A股的比例突破5%以及人民币升值加快等利好消息刺激,周二沪深股市探低回升强劲反弹,银行、地产板块成为助推股指上升的两大“功臣”。不过,尽管有2万多亿元的“摇新”资金解冻,但两市成交未见显著放大,显示增量资金入市并不积极。

周二沪深两市股指早盘双双小幅跳空低开,并且在银行类个股一度出现调整的情况下小幅下探,但随后在市场逢低买盘增加的情况下,两市股指出现强劲回升。上证综指以3809.56点开盘,最高上摸3919.78点,最低探至3767.22点,收盘报3896.19点,上涨74.27点,涨幅1.94%;深证成指开盘12268.04点,最高冲至12824.74点,最低探到12153.83点,收盘报12759.98点,上涨428.79点,涨幅3.48%。

盘面上看,银行、地产两大板块表现出色,板块总体涨幅分别约为4%和7%。万科A巨量封涨停,深发展A冲击涨停,深市这两大权重股对指数的贡献甚大,并直接造成深成指当日涨幅远超过上证综指。据统计,深市的万科A、深发展A、华侨城A、中粮地产、金融街、招商地产、泛海建设等银行、地产股对指数的贡献就达到80点;沪市方面,对指数贡献较大的是银行股,工商银行、招商银行、中国银行、兴业银行、民生银行、浦发银行等品种对上证指数的拉动作用超过30点。

虽然两市大盘强劲回升,但个股表现上并不突出。昨天两市涨幅达10%的品种仅24只,涨幅超过5%的品种仅128只,多数个股随波逐流,以小阳线报收,显示增资入市仍不积极,也表明目前市场的做多热情有待进一步凝聚。

针对昨天银行、地产股的强劲表现,市场各方的看法也并非没有分歧。东吴双动力基金经理助理莫凡认为,近期股指为何没有大幅下跌的原因在于金融和地产股的支撑,而金融、地产上市公司的估值快要或已经进入合理区间,这点值得投资者引起警惕。

不过,更多的机构认为,从基本面看,金融、地产板块是中报预增的集中营,而围绕业绩稳健成长带来的个股机会仍将在近阶段也就是中报公布期间成为市场最主要的上涨动力源。

股票名称	机构持仓	上周增幅	板块
苏州高新	36.09%	2.70%	房地产
天鸿宝业	28.06%	2.17%	房地产
华业地产	47.11%	1.98%	房地产
工商银行	22.52%	5.63%	银行
中国银行	8.45%	2.11%	银行
兴业银行	74.37%	1.58%	银行



张大伟制图 资料来源:指南针王长松

■ 资金动向

金融地产净流入资金近 50 亿元

◎ 本报记者 俞险峰

周二市场虽然成交量没有出现明显增长态势,但是对市场有举足轻重影响的银行板块与地产板块则放量突破,近50亿元的净流入资金托举两大板块大幅上涨,至少是反映了目前主流资金有发动实质攻击的欲望,对市场而言,传达了较为积极的信号。

虽然两市总成交继续保持在低位,但资金流向上出现了明显转变,平安证券的统计数据信息显示,沪深两市昨日资金净流入合计134.9亿元,资金流入额基本与上个交易日净流出持平。所有行业都表现为资金净流入,其中房地产业和金融服务业资金净流入量最多,分别为27.8

亿和21.68亿元,分别达到上个交易日资金净流出额的2.53倍和1.35倍。

受资金追捧,昨日房地产行业指数涨幅最大,达到6.06%,金融服务业也有超过3%的涨幅。

“冰冻三尺非一日之寒”,金融与地产板块的走强与主流资金长期以来的打下的伏笔密切相关。根据指南针赢富深度行情数据,以券商基金为代表的机构资金连续10周净买入沪股,而金融与地产板块一直是机构的最爱,如之前机构持仓比例较低的工行,最近几周加仓明显,上周又进一步增仓,持有流通盘比率上升了5.6个百分点。

值得注意的是沪深两个市场自6月份起的资金流向已形成拐点,由净流入变为净流出,成交量不断萎缩。上周的周总成交额不到6000亿元,比前一交易周减少了319亿,减幅达到5%,基本上是2007年以来的最低水平。即使在成交这样低迷的情况下,上周银行板块总成交374.33亿元,比前一周增加46亿元,增幅为14.1%;房地产板块上周成交476.37亿元,增加39.1亿元,增幅为8.9%。

换个统计角度来看,中信证券曲晓光研究员告诉记者,其实A股市场多方力量在上周已出现慢慢恢复迹象,上周A股市场净流入资金275亿元,较前三周有较大提升。其中金融板块资金净流入额出现爆发性增长,上周净流入资金高达114亿元,创历史新高;当然,房地产板块也出现大幅增长。

■ 龙虎榜揭秘

“带头大哥”万科 A 遭哄抢

◎ 本报记者 许少业 实习生 江瑾

周二大盘强劲反弹,地产股无疑是盘面最突出的热点板块,也是引领大盘反弹的主导力量。由于万科A遭各路资金哄抢而封住涨停,导致一批地产股群起上攻,当日地产板块涨幅高达近7%,居各大板块涨幅之首。两市共有8只地产股封住涨停板,占两市涨停个股比例约两成。

行情显示,万科A昨天开盘后即震荡上扬,相比指数一度震荡回落是明显抗跌。午后万科A放量冲击涨停并保持至收盘,全天交易金额为21.4

亿元,较前几个交易日明显放大。受万科A涨停提振,其他地产股纷纷启动,上海新梅、武昌鱼、美都控股、天鸿宝业、万通先锋均封于涨停,保利地产、金地集团、中粮地产、沙河股份、莱茵置业等地产股也涨幅居前。

当然,作为人气龙头品种的万科A,昨天涨停也并非无缘无故。该公司日前发布公告称,其公开增发A股事宜已获有条件通过,公司拟增发不超过总股本20%的A股,并且向A股股东全额优先配售,再加上公司日前拟与凯德商开展非排他性战略合作,更是对股价形成一定的刺

激。分析人士认为,万科A昨天强力涨停,是投资者看好其发展前景的最好注释。

昨天究竟是哪些资金在哄抢万科A呢?交易“龙虎榜”显示,共有三个机构专用席位买入,合计买入金额超过3亿元,此外,近期活跃市场的东方证券上海宝庆路证券营业部和东吴证券杭州湖墅南路证券营业部也纷纷买入,合计买入金额为2.32亿元。

不过,昨天有披露交易信息的上海新梅、绿景地产等地产股,交易席位上并没有见到机构的身影。

受 A 股带动 港股先抑后扬

◎ 本报记者 王丽娜

受内地宏观调控政策预期变化的影响,香港股市昨日跟随A股先抑后扬。恒生指数上扬103点,收报23057点,升幅为0.45%,成交额为780亿港元,国企指数也上扬45.87点,收报13081.88点,涨幅为0.35%。

昨日,中资金融股与石油股力撑港股走势。近期受业绩预增的刺激,中资银行股昨日集体上

扬。受摩根大通唱好的提振,工行昨日升2.13%,招行和中行升1.28%及0.73%。同时,受到保险资金入市比例扩大的影响,中国人寿和中国平安昨日也升近1%。

国际油价上扬的利好发挥威力,石油股昨日全线走好。中海油收市升近3%,并创下上市来的历史新高,支撑港股大市的升势,中油香港升1.39%。不过,中石油受上半年运营数据未有惊喜表现的影响,股价仅升0.65%,该公司昨日获得两家投行的

唱好。德意志银行上调中石油评级,并将目标价提升8.8%至13.38港元,以反映油价的升势。同时,雷曼兄弟也将目标价上调近一成至14.2港元。

香港信诚证券联席董事连敬涵表示,港股昨日的走势主要是受到内地股市反弹的带动,短期内将继续在高位震荡。本周美国及内地均有重要数据公布,外围股市的波动将随之加大,从而会对港股造成一定的影响,不过中资金融股处于高增长期,这将给港股带来一定的支撑作用。

代码	名称	收市价(元)	涨跌(元)	涨跌幅(%)	成交金额(亿元)	成交金额增幅(%)	换手率(%)	标的证券收市价(元)	溢价率(%)	隐含波动率(%)	离最后交易日时间/离到期日时间(自然日)	今日涨停价(元)	今日跌停价(元)
580008	国电JTB1	8.261	0.111	1.36	10.85	22.7	53.43	12.29	6.0	2847	42/49	9.799	6.724
580009	伊利CWB1	20.807	0.192	0.93	3.98	36.9	12.39	28.20	2.0	161.6	113/120	24.332	17.282
580010	马钢CWB1	4.255	0.125	3.03	29.09	65.3	54.10	6.73	12.7	96.5	486/500	5.093	3.418
580011	中化CWB1	9.841	0.228	2.37	9.94	9.5	56.74	14.13	15.8	218.6	146/153	11.604	8.079
580012	云化CWB1	15.699	0.278	1.80	4.59	-52.0	54.17	21.97	53.2	153.6	584/599	18.449	12.949
580013	武钢CWB1	5.254	0.078	1.51	10.00	29.1	26.10	9.89	53.3	106.5	632/639	6.492	4.017
030002	五粮YGC1	28.600	0.703	2.52	13.28	99.5	15.82	28.34	-10.7	---	253/260	33.566	23.633
031001	侨城HQC1	36.269	3.789	11.67	19.01	392.4	36.40	47.80	-9.6	---	122/129	42.244	30.294
031002	鹏钢GFC1	6.350	0.191	3.10	23.51	46.6	46.43	7.95	7.1	84.1	499/513	7.551	5.149
031003	深发SFC1	16.000	0.850	5.61	14.82	125.3	45.07	29.15	20.1	165.9	157/164	19.644	12.356
031004	深发SFC2	21.702	2.112	10.78	15.14	156.5	69.41	29.15	39.6	201.9	339/346	25.346	18.058
580997	招行CMP1	0.692	-0.078	-10.13	83.34	16.7	172.23	27.89	82.9	366.8	38/46	4.180	0.001
580998	南航JTP1	1.471	-0.115	-7.25	56.56	-8.2	84.78	8.96	49.9	128.6	332/339	2.034	0.909
030003	华菱JTP1	2.450	-0.155	-6.56	24.46	32.7	151.68	8.85	74.4	236.1	220/228	3.556	1.344
030004	五粮YGP1	3.549	-0.234	-6.19	14.57	-43.4	127.04	28.34	89.1	256.9	253/260	8.516	0.001
030006	中煤ZYP1	3.149	-0.201	-6.00	16.82	-36.3	122.47	25.68	80.5	274.6	122/129	7.547	0.001

本栏目标由上海证券交易所投资者教育中心主办,数据由平安证券提供,仅供参考,据此操作投资所造成的盈亏与此无关。

市场报道

11只认购证全部红盘报收

◎ 平安证券 张俊杰

周二,上证指数上涨74.27点,涨幅为1.94%。受此影响,权证市场表现出明显的“购强沽弱”特点。从成交情况来看,权证总成交金额为349.97亿元,占两市A股成交金额的37.75%。其中,认购证成交154.21亿,较前一交易日增加59.45亿;认沽证成交195.76亿,较前一交易日减少7.85亿。

11只认购证全部红盘报收,平均涨幅为4.06%,其中侨城HQC1和深发SFC2涨幅均超过10%,认购证涨幅榜前两位。受深发展A发布业绩预增公告的影响,深发展A大涨9.79%,带动两只认购权证亦大涨,深发SFC1和深发SFC2涨幅分别为5.61%和10.78%。昨日华侨城A放量大涨,涨幅为6.29%,并创出历史新高,带动侨城HQC1大涨11.67%,权证的杠杆效应明显。以昨日的收盘价计算,侨城HQC1的溢价率低至-9.57%,相对于正股现价来说,权证价值仍然低估。

认沽证则全部以绿盘报收,平均跌幅为7.10%。临近到期的招行CMP1下跌幅度最大,跌幅为10.13%,报收0.692元。招行CMP1仅剩一个多月到期,行权价为5.45元,而正股招商银行昨日的收盘价高达27.89元。显然,招行CMP1到期“归零”不可避免,提醒投资者注意风险。

两市 B 股同涨 1.79%

◎ 实习生 叶蓓琳

受人民币加速升值和大盘探底反弹等因素的影响,周二沪深B股指数双双上扬,近九成个股上涨。

昨日,上证B指低开于268.64点,探低267.23点后稳步回升,收盘报收274.50点,上涨了1.79%;深证B指的走势也是先抑后扬,早盘小幅低开于705.39点,最低见701.83点,收盘收于718.96点,上涨1.79%。成交量与前一交易日相比,沪市逾两成,深市则基本持平。

个股表现上,两市共有91只个股上涨,下跌11只,平盘5只。下跌的个股中,跌幅最大的是张裕B,收盘报于41.86港元,跌幅为2.61%。两市仅ST华发B、ST鼎立B封于5%涨停,而半数上涨个股涨幅不超过2%。伊泰B股、招商局B在昨日行情中双双创出新高。

上海证券交易所公告(2007)33号

南京银行股份有限公司A股股票将在本所交易市场上市交易。该公司A股本为1836751340股,其中472500000股于2007年7月19日起上市交易。证券简称为“南京银行”,证券代码为“601009”。

上海证券交易所
2007年7月18日

关于宁波银行股份有限公司股票上市交易的公告

宁波银行股份有限公司人民币普通股股票将于2007年7月19日在本所上市。证券简称为“宁波银行”,证券代码为“002142”。公司人民币普通股股份总数为2,500,000,000股,其中首次上网定价公开发行的292,500,000股股票自上市之日起开始上市交易。

深圳证券交易所
2007年7月17日

2007年7月17日沪深股市技术指标解读

指标名称	上证指数	深证综指	指标名称	上证指数	深证综指
移动平均线 MA (5)	3882.84 ↑	1081.00 ↑	指数平滑异同均线 DIF	-34.48 ↑	-21.72 ↑
MA (10)	3836.38 ↓	1074.27 ↓	MACD (12,26,9) MACD	-33.74 ↓	-18.38 ↓
MA (20)	3916.57 ↓	1112.09 ↓			
MA (30)	3964.21 ↑	1139.63 ↑	动向指标 +DI	17.11 ↓	16.09 ↓
MA (60)	3951.19 ↓	1130.21 ↓	DMI (10) -DI	32.89 ↑	34.96 ↑
MA (120)	3472.08 ↑	949.55 ↑	ADX	27.36 ↑	29.65 ↑
相对强弱指标 RSI (5)	54.37 ↑	48.57 ↑	人气指标 BR (26)	146.90 ↓	121.42 ↓
RSI (10)	49.61 ↑	45.19 ↑	AR (26)	171.78 ↓	144.48 ↓
			简易波动指标 EMV	-384.60 ↓	-91.47 ↓
随机指标 %K	79.59 ↑	68.27 ↑	EMVMA	-470.55 ↓	-128.70 ↓
KDJ (9,3,3) %D	69.29 ↑	60.86 ↑	心理线 PSY (10)	50 ↓	50 ↓
%J	100.19 ↑	83.10 ↑	PSY	50 ↓	50 ↓
超买超卖 CCI (14)	20.13 ↑	-37.82 ↓	震荡量指标 OSC (20)	59.81 ↑	6.04 ↑
ROC (12)	1.98 ↑	0.22 ↑	OSC MA (5)	30.61 ↑	-2.69 ↓
乖离率 BIAS (6)	0.47 ↑	0.01 ↑	平均差 DMA (10,50)	-161.94 ↓	-74.30 ↓
MA (5)	0.89 ↑	0.24 ↑	MA (5)	-163.90 ↓	-71.34 ↓
威廉指标 %WR	10.57 ↑	24.49 ↑	成交量比率 VR (25)	134.56 ↓	131.63 ↓
			VR MA (5)	167.80 ↓	164.77 ↓

小结:昨日沪深两市呈探低回升态势,两指数也回到5、10日均线上方,成交量与前期基本持平。MACD绿柱缩短,DIF向上穿MACD。除+DI外,其他指标开始回升,WR逼近超买区。预计后市大盘有小幅上行的可能。