

Stock market

港股缩量反弹 恒指重上23000点

◎本报记者 王丽娜

国家统计局昨日发布的各项经济数据引发了市场对于内地加强紧缩措施的忧虑,受此影响,港股早盘一直表现低迷。不过,内地股市则维持平稳走势,在一定程度上纾缓了中资股的压力,加上香港本地地产蓝筹股的带动,港股大市下午开始强劲上扬。恒指收盘涨174点,收报23016点,成交量缩减至708亿港元。国企股指数下午也开始上扬,全日上扬85点,收报12884点。红筹指数也上扬22点至4439点。

中资银行股下午急升,力撑两大指数的表现。中国银行升3.94%,工商银行升2.29%,建设银行升2.28%,该三只股票就贡献国企指数约九成的升幅,同时也贡献恒指近40%的升幅。保险股则有所回稳,上半年保费增长16%的中国平安微升0.16%,中国人寿则因保费收入连续三个月放缓,股价盘中一度下挫近3%,收市跌0.98%。

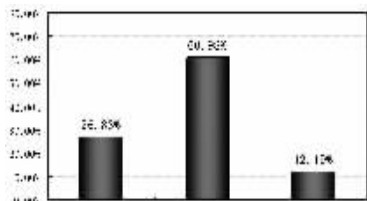
前一交易日因上调资源税而集体下跌的金属股昨日普遍反弹,并收复失地。紫金矿业升4.82%,居国企成份股升幅榜第二位,摩根大通唱好该股,维持增持的评级及7.4港元目标价。灵宝黄金和湖南有色的升幅也超过1%,中铝升0.69%,不过,江西铜业昨日发布公告称预计新资源税政策将增加该公司逾7000万元的税款,股价跌1.21%。

恒生指数昨日的走势主要是受到了香港本地地产股以及中资电信股的带动。长江实业及和记黄埔昨日一起发力,估计均升逾4%,恒基地产、新世界地产等地产股的升幅超过1%。中资电信股开始整体回升,中移动涨0.83%,中国电信和中国网通的涨幅也超过1%。

分析认为,港股市场早盘因观望内地经济数据而表现谨慎,但随着过热数据的尘埃落定,部分中资股率先止跌回稳,加上本地蓝筹股力挺大盘,推动恒生指数探底回升。

■多空调查

震荡整理 多数机构不看好



数据来源:东方财富网

由于最新公布的上半年宏观经济数据与市场预期较为一致,7月19日大盘温和震荡整理,上证指数围绕着3930点窄幅波动。东方财富网统计了41家机构对明天大盘走势的看法,多数机构认为大盘将继续呈现缩量窄幅震荡整理的格局,而未来政策的走向将决定着大盘最终的方向选择。

两成七看多:

七月投资等11家机构认为市场下半年的走势将先抑后扬,在经过三季度的整理后,四季度有望重新走强,并有再度创出新高的可能。这些看法表明市场主流对长期牛市格局的预期并未改变,大盘继续展开反弹市场有利于多方。

一成二看空:

九鼎鼎盛等5家机构认为目前A股市场仍然处于中期调整过程中,在当前这样的市道,量能不能支持大盘上行,因此中期调整仍将继续,下跌仍有空间,稳健投资者应继续观望。

六成一看平:

大摩投资等11家机构认为目前的3800点区域和2007年2-3月份的2700点区域、2006年8-9月份1600点区域,它们所蕴涵的风险、机会是大同小异的,当然,个股情况却是各不相同。因此,目前选好个股,逢低吸纳等待升浪的来到是较好的选择。

(特约撰稿 方)

整固三千九 市场静待政策面明朗

金融地产稍息 ST板块及上海本地股转强

◎本报记者 许少业

周四,沪深大盘小幅回落整理,两市成交量则重新回到千亿以下。60日均线久攻不下以及宏观经济数据的出台,对人气有所抑制。从股指缩量整固3900点关口可以看出,市场正在静待政策面明朗后选择突破方向。

成交再度跌破千亿

截至收盘,上证综指报于3912.94点,下跌17.12点,跌幅0.44%;深成指报12890.94点,下跌50.57点,跌幅0.39%;覆盖两市的沪深300报3807.02点,下跌0.57点,跌幅0.01%。两市合计成交967亿元,在周三放量突破千亿后重新回落。

沪市早盘大部分时间围绕3900点至3930点震荡调整。受6月份CPI涨幅4.4%的影响,午后大盘回落至3900点附近震荡,盘中在中国石化、中国人寿等指标股回落的影响下一度跌破3900点。尾市大盘有所上翘,最终守住3900点关口。

热点切换

盘面看,昨天上市的两只新股总体表现平稳。宁波银行颇受资金追捧,成交金额达41.19亿元,收盘价22.13元,涨幅140%,换手率67.47%,盘中南京银行也被带动有所冲高。近阶段多头的领袖中国人寿和中国平安两大保险股跌幅较大,仅中国人寿就拖累大盘指数达12点。

值得指出的是,昨天市场热



本报写真图

点有切换迹象。金融、地产板块持续上涨的动力减弱,随之而起的是ST板块和上海本地股板块。行情显示,自7月6日以来房地产指数最大涨幅接近20%,而金融板块涨幅也超过10%,短期强势上涨之后获利盘回吐的压力下有休整的要求。而ST板块在5-30前曾经历过大幅炒作,5-30以来该板块成为下跌的重灾区,不少品种从高点以来的最大回落幅度超过50%。周四两市涨停的ST个

股达到29家,从消息面看,保险资金获准投资ST类股票对ST股的活跃起到一定的刺激作用。

与此同时,上海本地股也出现活跃的态势,近四个交易日上海梅林和联合华纤出现三个涨停,界龙实业、白猫股份、丰华股份周四涨停,此外上海本地股中的外高桥、上海三毛、海鸟发展和新世界等也出现在涨停榜前列。分析人士指出,从ST股以及上海本地股的活跃看,不排除部分前

期运作房地产及银行板块的资金出现转移的可能性。

针对后市,广发证券认为,由于市场对宏观经济数据理解不一,投资者对近期加息的预期增强,使得大盘出现反复,实际上市场对加息早有预期,目前股指较长时间的横盘其真正是加息没有落实而形成的“靴子”现象,昨天尾市大盘虽有小幅下挫,但股指再度大幅向下的可能性不大,周末股指仍有再度回升的可能。

“光明系”打头阵 上海本地股暗流涌动

◎本报记者 许少业 实习生 江婵

沉寂已久的上海本地股最近悄然活跃,暗流涌动。近四个交易日,上海梅林和联合华纤出现三个涨停;昨天,界龙实业、白猫股份、丰华股份也纷纷涨停,外高桥、上海三毛、海鸟发展和新世界等品种也出现在涨停前列。

此次上海本地股“打头阵”的是“光明系”个股,其股价上涨的催化剂是光明集团对旗下上市公司的整合拉开了序幕。7月14日,光明乳业发布公告,公司将把“可的便利”业务剥离给上海农工商超市(集团)有限公司。一些研究机构对此动作的解读是,光明乳业今后

将只聚焦在食品加工主业,而整个集团的食品流通业务将集中起来打造一个新的平台,这一操作标志着光明集团对下属上市公司的整合迈出了实质性的第一步。7月19日,同为“光明系”成员的海博股份发布公告,公司与大股东签订置换和转让公司持有的非主营资产的意向书。此举表明,光明集团对下属上市公司的整合动作已经紧锣密鼓。正是在这样的预期下,“光明系”中股性最活跃的海梅林在最近4个交易日中出现了3个涨停板。

事实上,上海本地股的炒作在历史上也可谓风生水起、牛股不断。在1997年至1999年的资产重

组浪潮中,上海三毛、申达股份、龙头股份便出尽风头。2005年以来的资产重组浪潮中,也催生出了锦江投资、百联股份、沪东重机等诸多强势股。可以说,上海雄厚的产业基础,铸就了上海本地股反复活跃的股性。

但从本轮调整行情来看,上海本地股同样没能逃脱大跌的命运,多数个股股价处于严重超跌状态,其中有些个股已跌至去年的最低位,还有的甚至创了历史新低。这也使上海本地股总体上积蓄了较强的反弹动能,一旦大盘走强,报复性反弹可能一触即发。

业内专家认为,上海本地股与其他板块最大的不同是炒作题

材更为丰富。归纳起来,共有三大题材供市场挖掘:一是上海市政府一直大力支持本地上市公司发展,强力扶持上市公司改制和重组,对公司基本面构成较强支持;二是2010年上海世博会为上海本地股提供了厂区搬迁、房地产升值、城市建设等多种炒作题材;三是继第一百货收购合并华联商厦后,上海本地股的金融创新明显提速。

从个股选择上,可重点关注四类个股:一是中报业绩预增个股,二是基本面较好的科技股,三是具有实质性题材的并购重组股,四是股价严重超跌且股本较小的个股,短线爆发力会比较强。

市场报道

认购权证成交平淡

◎平安证券 麦秋虹

权证成交额屡创近期新低,周四权证的总成交额已降到264.8亿,其中认购权证成交80.9亿,较前日大幅减少35.5%;认沽权证成交183.9亿,较前日减少14.9%。随加息预期增强,市场对权证投资持谨慎态度。

认购权证成交平淡,多数认购权证表现不及正股。除伊利CWB1与五粮YGC1分别以2.96%和1.57%的涨幅报收外,其余认购权证出现不同程度的下跌。深发SFC2、武钢CWB1与云化CWB1表现最差。深发SFC2与云化CWB1分别下跌2.8%和3.65%,而相应正股微涨;武钢CWB1受正股下跌3.1%的拖累,下跌3.44%。武钢CWB1、云化CWB1和深发SFC2的溢价率分别为59.35%、47.67%和29.27%,认购权证溢价水平的前列。

成交方面,伊利CWB1昨日成交额为6.2亿,较前日增加3.4亿,增幅达122.8%。余下的绝大部分认购证的成交额出现大幅回落,其中侨城HQC1、马钢CWB1与深发SFC2的成交额较前日减少六成多。至于认购权证成交排名榜,前三位依次是国电JTB1、马钢CWB1和五粮YGC1。

认沽证涨跌互现。临到期的招行CMP1报收0.63元,涨幅3.79%,居认沽证涨幅榜首。招行CMP1在本周的前三个交易日连续下跌,其中周二和周三的跌幅在10%以上,尽管昨日略有反弹,但由于招行CMP1缺乏价值基础,参与投机的风险较大。南航JTP1微涨0.07%,余下的五粮YGP1、华菱JTP1与中集ZYP1小幅下跌,但跌幅均不超过3%。

B股震荡 ST股涨幅居前

◎实习生 叶蓓琳

周四,上半年的经济数据出台,大盘小幅震荡回落。在此影响下,两市B股也维持弱势震荡的行情,而ST股表现突出。

上证B指早盘开于274.72点,盘中基本维持微小涨幅,仅有两次探底,最低见273.86点,尾盘报收于275.79点,上涨1.26点,涨幅为0.46%。深证B指基本跟随深证成指的走势,上午低开于710.54点,盘中随大盘有两次冲高,尾盘报收于712.97点,下跌2.16点,跌幅为0.3%。沪市成交量萎缩近四成,深市成交量萎缩逾两成。

个股表现上,两市共有63只B股上涨,5只平盘,39只下跌。ST股表现抢眼,两市17只ST股仅有2只下跌,其余全线飘红,并且半数位列涨幅前十,其中3只封于涨停。涨幅居前的这些ST股中,除ST海B外,多为5-30以来的超跌个股。

关于国信证券银证通客户以及未开通银证转帐客户交易结算资金第三方存管批量移行与交易切换的公告

根据《证券法》的有关规定,按照中国证监会对证券行业实施第三方存管工作的具体部署,国信证券已经开始全面实施客户交易结算资金第三方存管(以下简称“第三方存管”)。为充分保障投资者利益,保证客户证券交易、资金进出的正常运行,我司将与各家合作存管银行进行银证通客户以及未开通银证转帐客户的第三方存管的批量移行和交易切换,现将相关事项公告如下:

一、批量移行与交易切换的定义:

批量移行是指:

1、我司开通银证通且经国信证券与银行进行数据核对无误的个人客户,国信证券与合作银行对其实施批量移行,直接转换为该银行的第三方存管客户。

2、我司未开通任何银行银证转帐关系的个人客户,由国信证券指定一家存管银行并对其实施批量移行,直接转换为该银行的第三方存管客户。批量移行后,客户如需取款,须前向指定存管银行办理第三方存管签约确认手续。

交易切换是指:

我对批量移行的银证通客户进行深圳股票批量转托管与上海指定交易的批量撤销和批量指定,交易切换后,客户须首先从其银证通对应存折(卡)转入资金方能进行买入交易,客户卖出交易不受影响。交易切换成功的客户如需取款,必须首先将保证金帐户内可取资金转入其对应银行存折(卡),然后通过银行进行资金存取;客户如需存款,则必须首先将其银行存折(卡)内资金转入其对应保证金帐户,然后进行证券买卖交易。

二、第三方存管批量移行实施日:2007年7月28日

批量移行范围:

1、我司开通各家存管银行银证通的客户。

2、我司全国各营业部未办理银证转帐的个人客户。

三、实施交易切换实施日的实施日与客户范围:

(一)第一批交易切换实施日:2007年7月28日

交易切换范围:

已在我司广东(除深圳外)、上海、浙江、湖北地区开通工商银行银证通的客户;B股账户不列入本次交易切换客户范围;已进行交易切换的银证通客户不在本次交易切换的范围内。

(二)第二批交易切换实施日:2007年8月4日

交易切换范围:

1、已在我司除深圳外的全国其他地区开通工商银行银证通的客户;B股账户不列入本次交易切换客户范围;已进行交易切换的银证通客户不在本次交易切换的范围内;

2、已在我司深圳地区开通建设银行银证通的客户;B股账户不列入本次交易切换客户范围;已进行交易切换的银证通客户不在本次交易切换的范围内;

(三)第三批交易切换实施日:2007年8月11日

交易切换范围:

1、已在我司深圳地区开通工商银行银证通的客户;B股账户不列入本次交易切换客户范围;已进行交易切换的银证通客户不在本次交易切换的范围内;

2、已在我司广州、上海地区开通农业银行银证通的客户;B股账户不列入本次批量转移客户。

3、已在我司浙江、湖北、陕西、上海、广州地区开通建设银行银证通的客户;B股账户不列入本次交易切换客户范围;已进行交易切换的银证通客户不在本次交易切换的范围内;

(四)第四批交易切换实施日:2007年8月18日

交易切换范围:

1、已在我司全国各地区开通建设银行银

证通的客户;B股账户不列入本次交易切换客户范围;已进行交易切换的银证通客户不在本次交易切换的范围内;

2、已在我司全国各地区开通农业银行银证通的客户;B股账户不列入本次交易切换客户范围;已进行交易切换的银证通客户不在本次交易切换的范围内;

3、已在我司全国各地区开通中国银行银证通的客户;B股账户不列入本次交易切换客户范围;已进行交易切换的银证通客户不在本次交易切换的范围内。

四、交易切换实施后,提请客户特别注意以下事项:

1、成功切换的银证通客户,须在本公告发布后的三个月内前往开户营业部办理开户文本和第三方存管三方协议的签订手续或提出异议,未前往营业部办理相关手续的客户,视同客户同意本公司开户文本以及第三方存管协议的全部条款。

2、成功切换的客户,通过国信证券电话委托进行第三方存管银证转帐时,登陆后需通过“选择银证转帐”→“选择币种”→“选择转帐具体业务”完成操作;也可登陆国信证券网上交易系统,通过“选择银证功能”→“选择转帐方向”完成操作。

3、未切换成功的客户,我司将尽力以电话方式予以通知。未转换成功的客户请尽快前往营业部单独办理三方存管签约手续。

五、有关客户交易结算资金第三方存管转换的相关情况,客户可向开户营业部电话咨询(咨询电话可登陆www.guosen.com查询),也通过银行客户服务中心电话咨询:

工商银行客户服务中心 95588

建设银行客户服务中心 95533

中国银行客户服务中心 95566

农业银行客户服务中心 95599

国信证券有限责任公司

二〇〇七年七月

2007年7月19日沪深股市技术指标解读

指标名称	上证综指	深证综指	指标名称	上证综指	深证综指
移动均线 MA(5)	3895.10↓	1077.95↓	指数平滑异同平均线 DIF	-23.53↓	-19.57↓
MA(10)	3877.48↓	1081.03↓	MACD(12,26,9) MACD	-30.81↓	-18.90↓
MA(20)	3888.11↓	1095.72↓	动向指标 +DI	18.77↓	16.47↓
MA(30)	3970.08↑	1137.94↓	DMI(10) -DI	28.44↓	31.12↓
MA(60)	3964.22↑	1133.42↓	ADX	26.05↓	29.87↓
MA(120)	3500.26↑	956.80↓	相对强弱指标 RSI(5)	55.54↓	50.07↓
RSI(10)	50.64↓	45.75↓	RSI(10)	50.64↓	45.75↓
随机指标 %K	79.10↓	67.31↓	人气指标 BR(26)	136.79↓	110.41↓
KDJ(9,3,3) %D	75.61↑	65.17↑	AR(26)	174.96↓	143.55↓
%J	86.08↓	71.59↓	简易波动指标 EMV	-154.27↓	-38.89↓
超买超卖 CCI(14)	90.40↓	24.92↓	心理线 PSY(10)	60↓	60↓
ROC(12)	0.34↓	-1.74↓	PSY(20)	50↓	50↓
乖离率 BIAS(6)	0.37↓	0.21↓	震荡指标 OSC(10)	35.46↓	1.40↓
MA(5)	0.33↓	-0.37↓	OSC MA(5)	43.71↓	0.51↓
威廉指标 %WR	14.38↓	22.55↑	平均差 DMA(10,50)	-116.46↑	-66.10↑
			MA(5)	-150.31↑	-71.46↑
			成交量比率 VR(25)	136.81↑	130.16↑
			VR MA(5)	141.65↓	135.60↓

小结:昨日沪深两市呈现震荡态势,两指数仍受到60日均线的压制,成交量较前有所萎缩。MACD红柱伸长,短线指标开始回落,WR继续趋紧,KDJ有形成死叉的可能。预计后市大盘有冲高回落的可能。

招商信诺
招商信诺人寿保险有限公司
投资连结保险投资账户单位价值公告

账户名称	单位价值	评估日期
进取型账户	2.8065	2007年7月16日
平衡型账户	2.3574	2007年7月16日
稳健型账户	1.2617	2007年7月16日
现金增值账户	1.0210	2007年7月16日
积极型账户	2.1020	2007年7月16日
配置型账户	1.9784	2007年7月16日
平稳型账户	1.1504	2007年7月16日
安享型账户	1.0078	2007年7月16日
无忧型账户	1.0061	2007年7月16日
成长型账户	1.3717	2007年7月16日

投资账户风险提示:投保人完全承担投资风险,投资回报具有不确定性,实际投资收益可能为负。