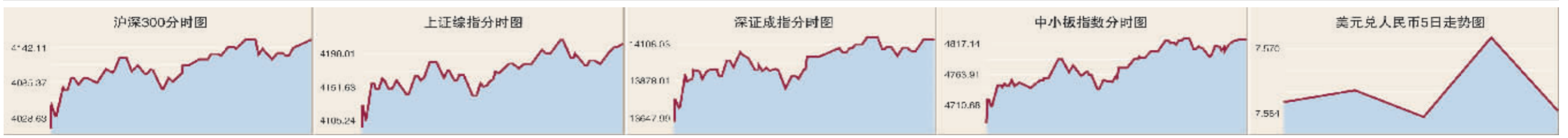


# markets 市场

中国证监会指定披露上市公司信息报纸  
中国保监会指定披露保险信息报纸  
中国银监会指定披露信托信息报纸

A1 星期二 2007.7.24  
责任编辑:朱绍勇 邮箱:yxf@ssnews.com.cn  
电话:021-38967523 美编:廖渊

上海证券报 www.cnstock.com 与即时互动



## A股挂钩基金在港遭暴炒

### 汇丰中国翔龙基金上市两日累计升近70%

◎本报记者 王丽娜

在A股飙升的带动下,汇丰中国翔龙基金(0820.HK)昨日劲升41.5%,盘中一度上摸17.82港元,收报16.98港元,成交额达26亿港元,换手率达51.23%。该基金自上周五

上市以来,累计升幅已经高达69.8%。

汇丰中国翔龙基金为封闭式单位信托基金,主要投资于在中国成立或经营的上市公司,包括A股、B股、H股及红筹股,初步考虑投资于消费、基建、航运及机械行业的龙头企

业,其中A股占40%至50%。

随着内地A股市场走出盘局,国际资本投资A股的热情明显高涨。近期,香港市场上的A股基金表现相当抢眼,标智沪深300中国指数基金(2827.HK)昨日升6.9%,收报46.5港元,较标的溢价8.2%。A50中

国基金(2823.HK)也创新高,逼近200港元,收报191.5港元,涨5.34%。

香港诚信证券分析师刘兆祥表示,汇丰中国翔龙基金上市来的表现足以说明目前的香港市场对A股的投资热情很疯狂,而且有点失去理性。他表示,该基金上周才刚刚结束认购,获

得认购的32亿元资金,就算上周能在低位大量买入股份,但是该类股份也不会再在短短两日内大幅上扬近七成。他指出,虽然香港散户投资者无法直接投资A股,只能在香港市场选择与A股挂钩的产品,但是也要认识到基金的价值,不要盲目追高。

## 中信证券预增5.5倍

◎本报记者 田露

中信证券今日发布业绩预告公告称,由于2007年上半年证券市场总体向好,交易持续活跃,各项业务顺利开展,使得公司业务收入大幅上升。经财务部门初步测算,预计公司

2007年上半年的净利润实现数与2006年同期相比,将有较大幅度的上升,上升幅度预计将超过5.5倍。

上年同期,中信证券实现的净利润为6.28亿元,而以公司2006年增发后的总股本29.815亿股计算得出的每股收益为0.21元。

## 认购证昨日集体大涨

◎平安证券 张俊杰

周一,沪深股市放量上涨,受大盘影响,权证市场表现强劲。从成交情况来看,权证总成交金额为521.23亿,是前一交易日的两倍多。

认购证昨日表现极为抢眼,11只认购证全部红盘收收,平均涨幅为11.64%。三只钢铁类认购证表现尤为突出,平均涨幅高达20.73%。受钢铁股带动,武钢CWB1、马钢CWB1和钢钒GFC1的涨幅分别高达23.37%、19.68%和19.13%,其中马钢CWB1

以涨停收收。昨日认购证的表现明显强于正股。除深发SFC1和深发SFC2以外,认购证的涨幅均远远大于相应正股的涨幅,权证的杠杆效应和赚钱效应非常明显。

认证方面,5只认证均仅收收,南航JTP1在正股涨停的情况下大涨7.18%,成为涨幅最大的认证。以昨日的收盘数据计算,南航JTP1的溢价率为所有认证中最低,但仍然高达59.36%。这表明相对于正股现价来说,南航JTP1价值依然严重高估。

■赢富雷达站

## 反攻前基金加快调仓备战

### 11周以来机构首次净卖出1亿元,集中火力猛攻地产金融

◎本报记者俞险峰

特约撰稿 王长松

在连续10周净买入之后,上周基金首次出现净卖出。指南针提供的数据显示,上周基金在沪市共买入了183亿元,卖出了184亿元,合计净卖出1亿元,份额不大,由于市场转势迹象明显,市场人士估计以券商基金为代表的机构主力真实意图在于调仓备战。

上周沪市最终收出一根带下影的光头实体阳线,整体表现为震荡上行,周成交金额却比前一周还缩减300多亿元,创出2月中旬以来的最低水平,但上周五是非常关键的一天,不仅上海市场成交量再次放大到千亿以上,同时上证指数更是再次站上了4000点上方,个股呈现普涨局面。矛盾的数据显示市场转势的真实趋势,这与券商基金连续10周净买入、打造金融地产两大龙头板块的努力是分不开的。

指南针财富雷达软件显示,上周券商基金等机构持有流通股比率超过5%的沪市个股有354家,其中对178家的持有比率上升。民生银行、工商银行,机构持有比例比前一周均增加1个百分点以上;房地产板块更是热点纷呈,苏州高新、华发股份、建发股份等加仓最为显著;航空股中的南航和国航机构关注度明显上升。

指南针赢富深度行情数据还揭示了沪市每个股票的最新股东户数,以筹码的集中程度来分析发现,股东户数大量减少的股票仍然是以地产股票为主,比如华发股份股东户数一周下降了16%,金地集团一周股东户数下降了16.5%。

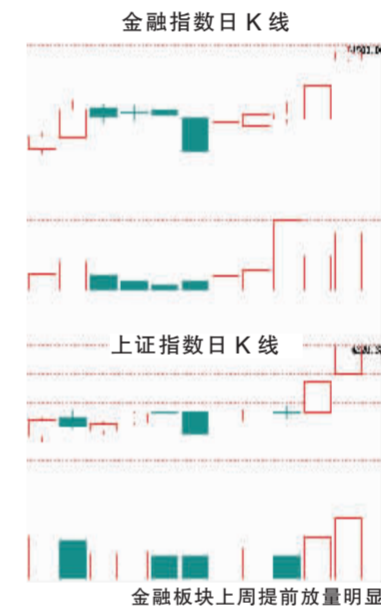
人民币升值受益品种上周均走出了强势行情,龙头品种也不断创出新高。如地产板块的万科,银行板块的民生银行以及航空板块的南方航空等。上述品种,正是在上周市场推动指数上涨的关键。而数据显示出基金等机构很好地把握住了人民币升值这一主线。

上周机构减仓的板块主要集中在钢铁股、医药股上,其中钢铁股尤为显著,包括武钢、宝钢、邯郸钢铁、莱钢股份、西宁特钢等个股机构持有比例均有不小程度的下降。医药板块中的同仁堂、天士力、康美药业等股票机构减仓较为明显。

指南针数据信息显示机构减仓排名靠前的个股主要有兰花科创、武钢股份、伊利股份、新华医疗、华新水泥等。其中兰花科创机构由持仓1.24亿股下降到1.1亿股,占流通股的比例下降了近6.7个百分点。

同时值得注意的是,房地产板块出现了分化,大幅度减仓和增仓的个股并存。

由于政策预期明朗,市场多空双



金融指数日K线  
金融板块上周提前放量明显

指标名称	上证指数	深证综指	指标名称	上证指数	深证综指			
移动均线	MA(5)	4002.28	1109.74	指数平滑异同移动	MACD(12,26,9)	MACD	-19.09	-16.38
MA	MA(10)	3938.26	1094.95	趋向指标	+DI	35.33	35.60	
	MA(20)	3900.10	1095.25	DMI(10)	-DI	21.68	23.46	
	MA(30)	3862.19	1137.52	小周期	PSY(10)	60	60	
	MA(60)	3980.50	1137.76	人气指标	BRI(26)	176.64	143.42	
	MA(120)	3921.16	964.58	AR(26)	208.43	173.95		
相对强弱指数	RSI(5)	83.04	82.63	简易波动指标	EMV	24.38	0.49	
RSI	RSI(10)	87.24	64.99	EMA	259.88	-21.93		
				PSY(10)	60	60		
				PSY(20)	60	60		
超买超卖	CCI(14)	253.42	293.52	震荡指标	OSCI(10)	276.26	86.50	
	ROC(12)	18.52	16.30	MA(5)	145.65	37.44		
背离率	BIAS(6)	6.07	7.21	平均差	DM(10,50)	-59.77	-53.45	
				MA(5)	-115.30	-65.57		
				MA(5)	129.71	122.76		
威廉指标	WVZR	1.54	0.00	MA(5)	131.42	123.84		

小图:昨日沪深两市早盘单边上行态势,两市均以当日最高收盘,并都在均线系统上方,成交量较前有明显放大,MACD红柱长,且上日DIF冲上0轴,各项指标继续强势,WVZR和PSY继续钝化,预计后市大盘会有回调调整的可能。

# 直面市场风云 揭示风险机会 把握决策先机 第二届中国金融市场投资分析年会

时间:2007年8月4-6日 地点:北京京都信苑饭店

在中国经济步入新的运行轨道,金融改革全面深化与资本市场在牛市中宽幅调整的背景下,“第二届中国金融市场投资分析年会”邀请国家相关部门与金融主管部门的政策专家、境内外著名金融机构投资与研究部门首脑,围绕宏观调控、证券市场、外汇市场、期货市场、黄金市场、房地产市场等的变化与趋势,发表最新研究成果和策略建议,为金融和投资机构提供高质量的决策参考。

指导单位:国务院发展研究中心金融研究所 中国企业联合会 美国 Stalla Review  
主办单位:中国注册金融分析师培养计划执行办公室 上海证券报-上证研究院  
网络支持:上海证券报-中国证券网 www.cnstock.com  
参会对象:  
▶ 国务院发展研究中心金融所“中国注册金融分析师培养计划”(CRFA)学员;持有特许金融分析师(CFA)证书的金融专业人士;  
▶ 证券、基金、保险、期货等金融机构市场研究和投资决策部门主要负责人;  
▶ 各商业银行、政策性银行支行行长以上管理人员;从事市场研究、投资银行、贵宾理财、金融创新、衍生品交易相关部门主管;  
▶ 各上市公司、大中型企业集团、投资机构投融资事务负责人;  
▶ 其他会计师事务所、律师事务所、投资咨询公司等专业中介机构主要负责人;  
报名热线:(8601) 8565 3548 媒体采访:(8610) 51662618 转 11  
赞助咨询:(8601) 8565 3548 官方网站:www.crfa.org.cn

项目	前收盘	开盘	最高	最低	收盘	较上交易日涨跌幅	平均市盈率
上证180	8,833.60	8,910.74	9,223.01	8,910.74	9,221.32	387.72	4.38
上证50	3,102.79	3,133.28	3,227.49	3,133.28	3,225.64	122.85	3.95
上证综指	4,058.85	4,091.24	4,220.32	4,091.24	4,213.36	154.51	3.80
A股指数	4,258.09	4,292.22	4,427.43	4,292.22	4,419.95	161.86	3.80
B股指数	286.57	287.53	299.57	287.53	299.53	12.96	4.52
红利指数	3,275.94	3,293.25	3,476.38	3,293.25	3,475.66	199.72	6.09
新股指数	3,445.34	3,473.53	3,582.71	3,473.53	3,576.48	131.14	3.80

项目	成交股数(股)	成交金额(元)	发行总额(亿股)	上市总市值(亿元)	流通市值(亿元)	上市家数	下跌家数	平盘家数	
上证180	6,368,927,007	88,183,133,486	-	-	-	180	173	3	
上证50	4,096,778,414	53,951,208,568	-	-	-	50	48	2	
上证综指	12,166,896,488	154,332,859,452	11,616.19	2,698.36	44,783.57	39,568.68	883	850	5
A股	11,946,170,332	152,336,727,903	11,502.76	2,590.79	43,676.20	38,555.76	829	796	5
B股	220,726.16	1,996,131,549	113.42	107.57	1,107.37	1,012.92	54	54	0

项目	前收盘	开盘	最高	最低	收盘	较上交易日涨跌幅	平均市盈率
成份指数	13,417.96	13,615.30	14,159.72	13,615.30	14,139.27	721.31	5.37
综合指数	1,124.58	1,133.33	1,181.45	1,133.33	1,181.45	56.87	5.05
A股指数	1,172.42	1,181.82	1,231.88	1,181.82	1,231.88	59.46	5.07
B股指数	737.92	738.43	772.19	738.43	772.09	34.17	4.63
深证100指数	4,524.08	4,579.09	4,761.62	4,579.09	4,759.47	235.39	5.20
中小板指数	4,657.45	4,677.63	4,829.26	4,677.63	4,826.63	169.18	3.63
新股指数	4,794.14	4,840.82	5,038.34	4,840.82	5,038.34	244.20	5.09
深证创新	6,238.94	6,273.61	6,603.52	6,273.61	6,603.52	364.58	5.84

项目	成交股数(股)	成交金额(元)	发行总额(亿股)	上市总市值(亿元)	流通市值(亿元)	上市家数	下跌家数	平盘家数	
成份股	1,156,699,425,227,181,521	-	-	-	-	50	50	0	
中小板	442,280,606	9,160,271,096	254.60	86.79	6074.23	1999.13	143	137	1
总计	5,666,640,450,76,460,900,537	2,611.94	1,390.45	41,556.51	20,906.41	661	610	6	
A股	5,489,993,475,75,057,287,219	2,473.48	1,224.09	40,206.36	19,593.39	606	558	5	
B股	176,646,975	1,403,613,318	138.45	166.36	1,350.14	1,312.82	55	52	1