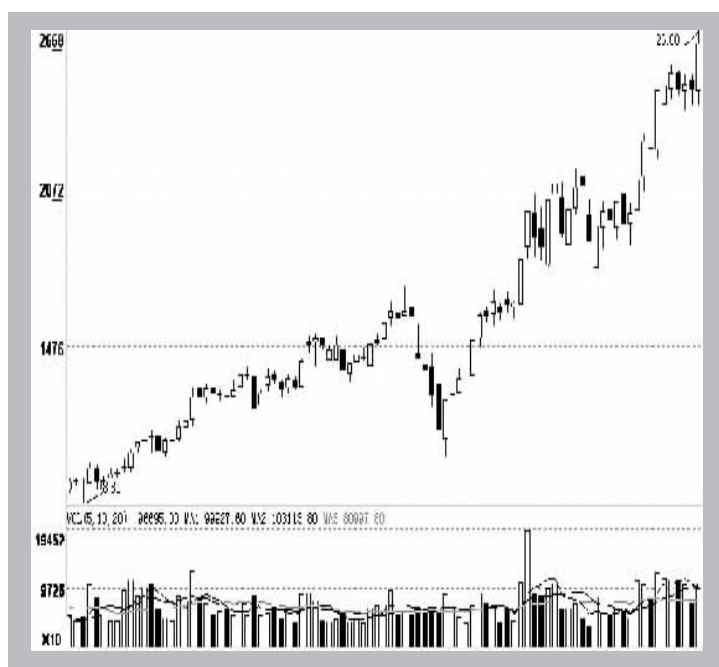


个股评级

金晶科技(600586)
景气回升产业链延伸



●景气度继续回升的浮法玻璃行业可为投资者带来超额收益。公司因垄断国内超白玻璃市场,构建纯碱一体化产业链、浮法玻璃产能扩张、盈利能力突出等明显优势,理应是浮法玻璃行业首先配臵标的。

●未来2年内仍将是国内唯一生产超白玻璃企业。超白玻璃经2005-2006年成功引入期后,目前已进入放量成长期,市场认同使得产品价格/毛利率止跌回升,并将继续维持高位。

●浮法玻璃目前价格距2003年以来最高点仍有约14%空间,而重油改天然气、纯碱原料2008年中期后自供,也将提升浮法玻璃毛利率。2007-2008年浮法玻璃产能增加47%、24%亦将扩大浮法玻璃业务盈利。

●定向增发投资100万吨纯碱项目将逐步于2008年投产,形成新的利润增长点。

●预期2007-2009年EPS为0.54元、0.92元、1.24元。给定6个月目标价28元,相当于2008年PE30.4倍。浮法玻璃景气回升、垄断性超白玻璃进入放量成长期、纯碱构建一体化产业链等因素,支撑了2007年相对A股和建材行业估值溢价,并将继续支撑2008年PE获得估值溢价。

●面临的主要可能风险是:100万吨纯碱项目不能顺利如期投产、浮法玻璃价格受制行业供需回升幅度低于预期、超白玻璃执行降价销售策略削弱毛利率水平、超白玻璃销量低于预期。(国泰君安)

中材科技(002080)
技术优势产业化



●公司是我国特种纤维复合材料行业唯一集研究开发、设计、制造于一体的国家级高新技术企业,在高性能纤维及制品领域国内市场占有率达90%以上,在先进复合材料的特定应用领域具有垄断性,在成套技术及装备领域处于行业垄断地位。

●公司主业集中于特种纤维复合材料及其制品的制造与销售,盈利能力较强,但目前的产品规模较小。玻璃微纤维纸、高强玻纤及制品、高温过滤材料等产品具有较好的市场前景及增长预期;汽车用复合材料处于产业化发展初期,正在进行项目建设和市场拓展,未来有望增长。复合压力容器CNGC项目2006年底已试运行,但项目的达产还需看市场

拓展情况。风机叶片项目具有广阔的市场前景,目前也取得了一定的进展,但距离产生经济效益还需至少一年以上的时

●公司作为科研院所转制的公司,其管理层的经营管理能力及公司的持续增长潜力均有待市场考验。但公司有较好的成长性。在不考虑风机叶片项目收益的情况下,预计公司2007-2009年公司的净利润(含少数股东损益)分别为6264.37万元、9311.83万元、11572.29万元,对应的每股收益分别为0.42元、0.62元和0.77元。根据绝对估值和相对估值分析,我们认为中材科技的合理股价为27-30元,给予中性的投资评级。(国海证券)

中宝股份(600208)
项目储备丰富后劲足



●公司通过定向增发使地产成为了公司主业,2006年实现收入12.13亿元,同比增长了5倍,占主营业务收入的比例从2005年的18.09%提高到2006年的56.54%,毛利比率从2005年的44.72%增加到2006年的84.5%。

●公司下属21家房地产公司,在全国8个省(市)开发项目20余个,开发面积约1000万平方米,且大部分均是前期开发的后续项目。公司拟收购苏州新湖远洲置业有限公司40%的股权,转让价格为1.5亿元,加上公司已持有的股权将累计持有其83.33%的股权;该公司主要负责“苏州新湖明珠城”项目的开发建设,该项目建筑面积约166万平方米,从今年开始陆续回款,可确保公司未来稳定发展。(天相投顾)

●2007年公司资金需求量较大,公司拟在资本市场非公开发行不超过25000万股,募集资金不超过16亿元,以保证公司经营计划的顺利实施。

●鉴于公司未来可预期的良好成长性,我们采用PEG方法对公司进行估值。我们测算房地产行业可比公司2007年平均PEG为0.35元,公司本身具有一定规模优势和发展潜力,加上项目众多,分布地域广泛,能够最大限度地降低由于宏观调控给公司带来的业绩波动风险,因此,给予公司20%的溢价,PEG为0.42;加之我们的股权将累计持有其83.33%的股权;按照非公开发行后摊薄计算,据此估算出公司的合理股价应该在8.5元左右,因此给予公司“增持”评级。(天相投顾)

机构报告

华海药业
业绩增长可期

●公司今年上半年实现主营业务收入35744.64万元,比上年同期增长28.49%;实现营业利润10400.85万元,比上年同期增长30.11%;实现净利润7428.99万元,比上年同期增长7.56%。

●上半年公司普利类产品销售收入达到21528万元,同比增长29.64%,毛利率达到52.43%,提高1.82个百分点。上半年,公司沙坦类原料药和中间体的销售收入同比增长21.08%,达到5820万元。毛利率为21.78%,同比下降27.90个百分点。沙坦类药物是公司未来的主要增长点。公司上半年实现制剂车间的FDA认证通过,并获得ANDA。公司成为国内首家制剂FDA认证的制药企业。公司川南原料药基地新增生产车间,我们预计未来两年主要增长点在于川南原料药基地。

●人民币升值和出口退税下调给公司带来负面影响。公司收入中85%以上是依靠出口产品实现的,人民币持续升值的背景下,公司的汇兑损失较大,就上半年公司的汇兑损失就有406万元,导致公司财务费用增加较快。人民币升值也将影响公司产品的国际竞争力。下半年开始,公司主要产品的出口退税将由原先的13%下调到5%,这将对公司的业绩产生直接的影响。公司通过提高产品价格,降低费用等方式尽量减少损失。我们预计调整出口退税后公司的毛利有可能下降2个百分点。

●盈利预测与投资建议。我们预计公司2007-2009年的每股收益分别为0.60元、0.75元和1.00元。考虑到公司未来几年保持30%左右的业绩增长,我们认为合理股价区间为24-30元,给予公司股票“增持”的投资评级。(海通证券)

基本面选股

江淮汽车:细分龙头 大股东增持

2007年5月17日公告,公司(600418)以5.07元/股定向增发1.6亿A股,募净额为8.028亿元,投向年产6万辆小型多功能乘用车项目(MMPV)。2006年10月公司已利用自筹资金启动了年产6万辆MMPV项目的前期建设,在获得梦寐以求的轿车生产目录后,江淮汽车将摒弃奇瑞等

从低端车起步的发展模式,直接切入中高级轿车市场。依靠公司的高素质管理层的经营,相信公司的发展预期值得关注。

江淮集团2005年12月21日、22日前后多次增持公司流通股,至此定向增发成功后,所持公司股份将超过3.7亿股。公司大股东持续增持,只有一个解

释,那就是相当看好公司未来几年的发展空间。

走势上,该股经过数日的缩量调整后,本周量能开始放大,显现振荡走高的上升趋势。可见公司其较低的市盈率和8元出头的股价对市场的吸引力还是相当大的。(民生证券 厚峻)

股海掘金

晨鸣纸业(000488)
受益人民币升值 重拾升势

公司是造纸行业的龙头之一,属沪深300成份股,经济效益连续十多年居于全国同行业领先地位,是全球造纸50强之一。公司的晨鸣纸业70万吨木浆项目,是国务院同意批准的全国最大的“林浆纸一体化”项目。公司还与南非SAPPILIMITED、韩国新茂林、国际金融合资组建江西晨鸣。今年5月,公司斥巨资与法国阿尔诺维根斯公司共同出资

建设的特种纸项目投产,将进一步优化公司产品结构。随着各项重点项目的继续推进,公司有望步入可持续发展的良性发展轨道。

二级市场上,近日受益于人民币升值的房地产、金融等板块表现强劲,该股自5·30之后下跌幅度较大,目前股价刚刚脱离底部,已经有效站稳30日均线。(博星投资)

惠泉啤酒(600573)
燕京增持 追加对价题材

燕京啤酒成为公司第一大股东后,截至2007年5月14日增持了公司股份16.85万股,已累计在二级市场收购了公司339.99万股股份,持有公司有限条件的股份12506.78万股,占总股本的50.03%。公司在股改时还作出追加对价的承诺,根据其审计的年度财务报告,以扣除非经常性损益以后的净利润为计算依据,如果2006、2007、2008年度净利润增长率任意一年低于25%;或被

出具非标准无保留审计意见;将按照现有流通股股份每10股追送1股。公司总生产规模设计产能80万吨,总资产近15亿元,“惠泉”的品牌价值已达21.9亿元;2006年实现啤酒销量48.71万千升;同比增长10.68%;2007年,公司计划完成销量53万千升,保持净利润增长不低于25%。

K线形态上,该股形成一个双底的向上突破,均线系统形成强势的势头。(广州新升 吴小兵)

锦州港:携手大连港 有并购预期

锦州港为辽宁省内的三大港口之一,与营口港和大连港业务形成互补效应。2006年9月25日公告,公司与大连港集团公司建立全面战略合作关系,在资本市场领域将通过增资扩股等多种方式,吸收大连港为股东;在港口业务领域将在矿石和油品业务方面实现合作;在锦州港西

部海域开发建设方面共同探讨成立合资公司,负责西部海域开发建设及经营管理。辽宁是辽宁石化工业的重镇也是全国石化工业最为集中的产业基地之一,锦州港+大连港联合发展模式将使具有望联手称霸辽宁油品及矿石运输领域,而且从并购重组的层面上给与市场一种良好的

预期,想象空间巨大。

该股前期调整接近50%,为保险资金等稳健机构介入提供了难得的机会,短期走势上看,价量提升的态势表明近期有较明显的新资金入主迹象,从呈现多头排列的均线系统来看,预计短期将力破60日均线。(杭州新希望)

红豆股份:巨资进入房地产 底部确立

公司(600400)主打产品“红豆”牌西服被评定为“中国名牌”,品牌价值高达21.56亿元。另外公司巨资介入房地产行业,控股子公司红豆置业在区域市场中迅速占领制高点,截至2006年12月31日镇江市九里街一号地块红豆国际购物广场项目

尚在开发建设中,镇江市和平路西荷花塘地块尚在开发中;无锡市红豆花园二期尚在开发建设中,无锡市红豆国际广场预计投资为89000万元,这些投资项目将对公司未来几年的发展壮大起到积极作用。二级市场上该股前期随大

盘震荡而跌幅惊人,但值得注意的是在7月9日单日放出历史巨量,盘面显示有增量资金积极入场,近日股价缩量越过7月9日高点,显示短线盘整即将结束,新一轮涨势可期。(金百灵投资)

太化股份:定向增发 盈利能力大增

股指在创出新高之后呈现宽幅震荡走势,但强势格局已经确立,一些股价超跌而业绩大幅增长的高成长性品种可以密切关注。公司(600281)近期发布2007年半年报显示,由于公司主导产品PVC扩产及粗苯加氢项目的建成投产,产品产量增加,

上半年利润同比增长136.91%,并且预计2007年1-9月的累计净利润同比增幅在50%以上。更为重要的是,公司拟非公开发行股票,募集资金用于投入“5万吨/年己二酸项目”,预计项目建成后实现利税33456万元,而公司当前总股本为4.8991亿股,

算上非公开发行的6000万股,仅该项目就能够给公司每股收益贡献0.6元的业绩,可见定向增发后将使公司盈利能力继续高速增长。

二级市场上,该股股价仅8元出头,随时可能爆发,可适当关注。(浙商证券 陈咏瀚)

cnstock 股金在线
本报互动网站:中国证券网 www.cnstock.com
分析师加热线:021-38967750

行业龙头股受到青睐

序号	嘉宾	推荐个股	推荐理由
1	蔡斌斌	广电信息(600637)	超跌的科技网络股,具有数字电视、3G等题材,近期小阳放量上行,升势未尽,预计后市仍有上涨空间。
2	高卫民	申能股份(600642)	天然气电力行业的龙头企业,又有市场热门的参股金融概念,股价近期连续拉升,有望进一步放量,可继续看好。
3	巫寒	江铃汽车(000550)	震荡上行,二季度业绩回升,市盈率偏低,投资价值突出。
4	陈晓阳	龙净环保(600388)	烟气脱硫领域的市场潜力和电厂建设可能在今年以后从高峰回落,预期该公司未来3年主营业务稳步增长。
5	吴青芸	新希望(000876)	西南地区饲料业龙头,控股的北京千喜鹤食品公司是北京奥运会冷鲜肉和猪肉食品的独家供应商;民生银行的第一大股东。股价明显低估。
6	胡嘉	兖州煤业(600188)	公司是华东地区最大煤炭生产商,经营业绩保持平稳的增长。大股东兖矿集团已承诺将在合适时机让公司参与煤制油项目。
7	秦洪	中宝股份(600208)	该公司的土地储备总面积达到1000余万平方米,主要位于二、三线城市与长江三角洲,该股目前估值偏低。
8	王芬	杉杉股份(600884)	2005年开始投资锂电池材料的生产和销售,参股公司建立非晶硅太阳能电池生产线,拥有宁波商业银行和东吴证券股权。
9	王国庆	武钢股份(600005)	公司是板材生产基地,生产规模国内排第3名,世界排第25名。冷轧硅钢、冷轧板等高端产品竞争优势突出。股价具备上攻态势。
10	江帆	国电南瑞(600406)	国内电网调度自动化领域的龙头企业,公司业绩将进入新一轮的高速增长期,因此建议重点关注。
11	张刚	宝钢股份(600019)	一季度宝钢股份每股收益达到0.21元,与包钢集团正式签署战略联盟框架协议,近期放量上涨,后市有创新高的可能。
12	赵立强	锦江股份(600754)	受益“08奥运”和“10世博”,未来3年经营持续长期可期。投资参股长江证券,该股本周放量拉升,股价有望重拾升势。
13	李文辉	永新股份(002014)	目前在塑料软包装行业中位居第一名,未来增长前景广阔。上周五受增发上市影响而出现调整,后市仍有较大机会。
14	郑国庆	冠农股份(600251)	农业板块龙头,增持罗钾股权将极大提升公司业绩。上周四涨停突破平台后已打开上涨空间,建议回调时介入。
15	张达铨	东信和平(002017)	国内智能卡生产企业龙头,公安部核定的第二代非接触式智能居民身份证卡指定生产企业,股价走势短线整理充分。
16	金洪民	中国铝业(601600)	控制的铝土矿资源达6.3亿吨,已经形成铝土矿、氧化铝、原铝等较为完整的产业链,以20倍动态市盈率测算目标价位可达28.7元。
17	张冬云	上海机场(600009)	有较强的盈利能力和良好的财务结构,并具备世博会概念,未来集团资产可能整体上市;近日股价调整,后市企稳后有再度走强机会。
18	赵伟	宏盛科技(600817)	上海本地股,业绩较好,股价调整很深,流通盘小,股价回调时可以关注。
19	张冰	交通银行(601328)	次新股行情,上市以来遭遇调整,目前基本探底成功,基本面预期也良好,建议重点关注。
20	郭峰	包钢股份(600010)	整体上市方案通过,宝钢战略联盟实施,公司资产结构将进一步优化,股价强势整理特征明显,有向上突破迹象。
21	何玉咏	中国人寿(601628)	加息周期有利于保险股。该股是本次行情的发动机之一,领先大盘调整的一周,下周将有望率先启动,继续引领大盘创新高。
22	陈钟	焦作万方(000612)	第一季度每股净利润达到了0.353元,同比增长高达367.82%,动态市盈率仍然偏低。本周该股连拉五阳,做多能量犹未尽。