

cnstock 股金在线 本报互动网站:中国证劵网 www.cnstock.com 分析师加盟热线:021-39897750

昨日嘉宾人气榜 名次 嘉宾 人气指数 1 吴青芸 (德鼎高级分析师) 17100 2 巫寒 (江南证券分析师) 12200 3 侯英民 (东北证券高级研究员) 4000 4 赵伟 (泰阳证券分析师) 3000 5 陈钟 (广州博信分析师) 2300 6 罗利长 (广发证券高级分析师) 1800 7 吴磊 (金通证券分析师) 1100

问:ST金杯(600609)后市如何操作?

罗利长:该股在汽车股中基本面很差,总体市场机会有限,不亏可换股,亏就看能否再反弹得高些,7.5元上下就有强阻力。

问:满仓安徽水利(600502)该如何操作?

巫寒:该股破位下行,短期小心为妙。

问:中材国际(600970)后市走势如何?

侯英民:该股逆势创新高,后市仍能看高一线,持股。

问:华能国际(600011)可买进吗?

吴磊:建议等待,下方均线处有短期买点。

问:中国国航(601111)成本价13.2元,后市如何?可以长期持有吗?

吴青芸:国航在利用燃油期货抵御油价波动风险方面应该说国内航空公司里做得最好的,而且公司的燃油附加费也有利于降低油价上涨带来的成本压力;公司也是北京奥运会指定航空公司,就一项奥运门票和机票的联票方案就给公司业绩提升打下了基础,2007年中报业绩已经预增2000%,可持有。

问:丽江旅游(002033)是不是还能持有?我的成本是24.33元。

巫寒:该股近期涨幅大,机构相对看好,继续持有。

问:现空仓,可以买入长江电力(600900)吗?

赵伟:待该股回调企稳再买。

问:北辰实业(601588)后市走势怎么样,可以继续持有吗?

侯英民:该股冲高回落,但作为奥运概念未来仍有潜力,中线看好但短期面临调整。

问:宏图高科(600122)还被套1元多,现在该如何操作?要补仓吗?

吴青芸:该股为微利股,公司业绩虽然中报预增翻倍,不过基数实在太低,走势仍属强劲,暂持有。

问:驰宏锌锗(600497)后市如何操作?

巫寒:该公司是我国目前唯一集采、选、冶为一体的大型铅锌生产企业,业绩处于持续增长之中。该股有望填权,可逢低关注。

问:北大荒(600598)我是9元买进的,今天是走还是留?

赵伟:该股正进入前期平台压力区。

问:上海能源(600508)现在能介入吗?

罗利长:待该股回调到10日均线21元附近走稳后再进相对安全些,目前价位有点追高。

问:雅戈尔(600177)后市怎么操作?

吴磊:近期券商概念股走势偏弱,建议减仓。

问:太化股份(600281)后市如何?

陈钟:该股短线有调整压力。

(整理 杨翔菲)

上海电力:电力装机投产高峰期将临

营业收入与盈利大增

2007年上半年,公司实现营业收入39.40亿元,同比增长8.71%;营业利润3.47亿元,同比增长26.69%。公司营业收入增长的主要原因,是公司存量资产经营情况好转,其控股子公司上海漕泾热电公司燃气轮机热电联供所需天然气供应情况较去年同期有较大改善,发电量同比大幅增长。同时,公司对上海化工工业园区的供热有较大增长,实现供热业务收入4.62亿元,同比增长23.62%。

面临投产高峰期

公司即将进入电力装机投产高峰期;今年下半年,公司持股50%的安徽淮南煤电基地田集电厂(电力项目一期建设2×60万千瓦机组),控股55%的徐州阎山发电项目(2×60万千瓦机组)、参股37.5%的浙能镇海燃气发电项目(2×39万千瓦机组)将陆续投产;2008年,公司参股30%的上海外高桥三期项目(2×100万千瓦机组)有望投产;在此期间,公司还有可能择机收购上海奉贤燃

机电厂(4×18万千瓦机组)55%的股权。此外,公司还在筹建上电漕泾发电项目,建设规模预计为2×100万千瓦机组(公司持股比例未最后确定)。未来两年中,公司权益装机规模有望增加255万千瓦以上,具有明确的成长性。

盈利能力将显著提高

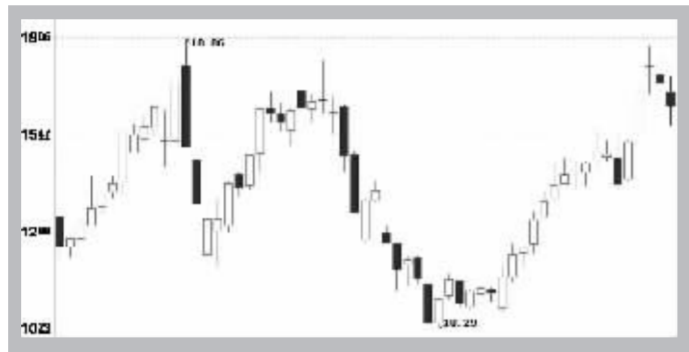
公司目前的盈利能力较低,主要原因是公司全资的4家电厂设备陈旧,能耗高,人员负担重,运营成本高。在“上大压小”

的产业政策和上海“世博会”的规划下,公司将陆续关停4家全资老电厂,取而代之的是筹建大容量、高参数机组。“上大压小”可以解决公司老电厂亏损问题,提高整体经营效率。

我们预计,2007年-2009年公司每股收益分别为0.28元、0.42元和0.53元。公司目前正处在转折时期,2007年-2008年公司的装机规模、装机质量和盈利能力都将有较为显著的提升,我们维持对公司“谨慎推荐”的投资评级。(银河证券)

个股评级

空港股份(600463) 受益北京临空经济区



●公司的大股东为天竺空港工业开发公司,实际控制人为北京顺义区国资委。公司主业之一是空港工业区A、B区及出口加工区的工业土地一级开发及出让。目前公司合计约有650亩的一级工业土地将在未来几年内出让,由于土地开发成本较低,此项业务毛利率较高。公司未来将考虑采取合作开发的形式在北京顺义区等地开展土地一级开发业务。

公司的建筑施工业务主要为工业园区内的市政建筑,毛利率略高于建筑行业的平均水平。公司的物业管理每年收入将稳定在600-700万元左右。

●公司未来的重点开发项目为空港企业园项目,主要为工业别墅群,另有五星级酒店、商铺等作为综合配套设施,预计未来3-5年内将成为推动公司业绩增长的主要因素。公司所处开发区域为北京顺义区的天竺出口加工区及空港工业区,都属于北京市的临空经济区。预计公司2007年、2008年、2009年的每股收益分别为0.38元/股、0.60元/股、0.79元/股,给予公司“推荐”的投资评级。(兴业证券)

安泰科技(000969) 投资项目稳步推进



●公司2007年上半年实现营业收入11.67亿元,利润总额7845.43万元,净利润5341.21万元,比上年同期分别增长18.04%、14.32%和15.08%。净资产收益率为3.02%,同比减少了0.51个百分点。上半年实现每股收益为0.133元。人民币兑美元汇率不断升值以及国家出口退税新政策的影响,给公司部分出口产品的销售以及利润率造成了一定的影响。

●公司上半年的经营业绩基本符合我们的预期,我们维持对公司2007、2008年每股收益分别为0.30元和0.69元的业绩预测,可以给予安泰科技2008年30倍-35倍的动态市盈率估值,对应股价为20.7元-24.15元,维持安泰科技“推荐”的投资评级。(华泰证券)

冠城大通(600067) 公司业绩高增长



●公司上半年每股收益0.27元,基本符合预期。公司房地产业务实现营业收入6.16亿元,净利润1.28亿元,同比分别增长81%和161%;房地产业务占公司主营利润的比例升至74%。公司采用各种方式积极拓展房地产业务,在加快已有项目开发进度的同时,还通过向实际控股的香港冠城集团全资孙公司Starlex发行股份,获得了太阳星城E区水星城项目和广渠外项目的控制权;出资1.78亿元收购了北京中关村地区的大型房地产企业海科建公司,扩展了公司的项目储备。

●公司漆包线业务上半年产销平衡,同比增长约28%,实现主营业务收入16.37亿元,利润总额3200万,同比分别增长47%和31%。但受原材料铜价的持续上升以及国内漆包线行业生产能力急剧增长影响,漆包线业务毛利率维持在5%左右的低水平。

●公司拟下半年增发1.2亿股,用于多个房地产项目的开发,将有利于增强公司的资本实力,进一步做强做大房地产主业,逐步退出漆包线业务,最终成为专营大规模综合性中高档社区开发的房地产蓝筹公司。假设公司在年内实现公开增发,我们预计公司2007、2008年摊薄后每股收益分别为0.48元和0.79元,对应的动态PE为55倍和33倍,考虑到公司未来的高成长性,仍维持“推荐”的投资评级。(长城证券)

●今年上半年经营业绩略低于市场预期;2007年上半年公司主营业务收入达79067万元,比上年同期增加19.98%;实现主营业务利润2842万元,比上年同期增加43.81%;实现净利润1911万元,比上年同期增加43.13%。公司业绩略低于市场预期。公司也临时公告了收购兴山水电公司所持康楚磷化工9%的股权以及重庆金冠化工新建1万吨/年二亚甲基亚砷的项目。这将进一步增加公司磷矿资源优势。

兴发集团(600141) 磷矿资源价值待挖掘



●今年上半年经营业绩略低于市场预期;2007年上半年公司主营业务收入达79067万元,比上年同期增加19.98%;实现主营业务利润2842万元,比上年同期增加43.81%;实现净利润1911万元,比上年同期增加43.13%。公司业绩略低于市场预期。公司也临时公告了收购兴山水电公司所持康楚磷化工9%的股权以及重庆金冠化工新建1万吨/年二亚甲基亚砷的项目。这将进一步增加公司磷矿资源优势。

●磷矿资源价值尚未显现:由于目前小磷矿较多,磷矿供给相对较为充裕,这就提供了众多的磷加工企业生存的空间。磷矿资源作为稀缺性矿产资源,随着未来国家出台各种政策整顿磷矿资源乱开采状况,我们认为磷矿石供给将趋紧而推动价格上涨。未来拥有磷矿资源的公司将获得可持续的增长,其磷矿资源价值也将凸显。公司2007年将形成产能100万吨、2008年120万吨、209年达到150万吨~175万吨的水平。磷矿石产能持续增长是公司未来两年业绩增长的主要动力。

●下游磷化工毛利率下降降低公司盈利能力:上半年由于公司电力供给短缺、原料纯碱和焦炭价格高位运行而磷化工产品价格趋降,公司磷化工产品毛利率下降,这降低了公司的盈利能力,我们认为公司这方面的盈利能力会随新产品推出而改善。(光大证券)

板块追踪

振兴东北成就东北板块机遇

国务院日前正式批复《东北地区振兴规划》,无疑将给这一地区装备制造等领域的相关上市公司带来机遇。《东北地区振兴规划》的规划范围包括:辽宁省、吉林省、黑龙江省和内蒙古自治区的呼伦贝尔市、兴安盟、通辽市、赤峰市和锡林郭勒盟,土地面积达到145万平方公里,总人口1.2亿。其目标定位是“四基地一区”,即具有国际竞争力的装备制造业基地,国家新型原材料和能源保障基地,国家重要的商品粮和农牧业生产基地,国家重要的技术研发与创新基地,国家生态安全的重要保障区。振兴东北的实施将有效地解决以下两方面问题:一是铁路、公路、水利、生态等基础设施建设和重点产业发展,缺乏统筹规划,难以协调发展;二是东北三省资源日渐减少,而蒙东地区矿产资源富集,东北三省和内蒙古东部地区迫切要求进行统筹规划,实现优势互补、共同发展。未来,随着东北地区经济的发展,继珠三角、长三角、京津冀之后,中国经济发展的第四极将浮出水面。东北建设大幕正在徐徐拉开,该地区的相关上市公司将迎来实质性机遇。从产业角度来看,在《东北地区振兴规划》的框架下,东北地区农业、装备制造业及资源等几类上市公司值得关注。首先,振兴东北的规划中,大力发展现代农业已被确定为重点工作之一,这将对东北地区的优质农业上市公司形成利好。其次,东北是老重工业基地,有相当多质地优良的机械企业,而装备制造业上市公司数量也占了“东北板块”最大比重,由于装备制造业已成为国家推动科技自主创新的重要产业领域,因此在振兴东北具体政策出台后,重型机械、大型成套装备、数控机床、输变电设备、汽车整车及零部件制造、轨道交通设备制造等行业的相关上市公司将有望迎来新的发展机遇。最后,东北不少城市属于资源型经济,在资源逐渐耗尽的形势下,亟待进行经济转型,同时国家对于能源战略相当重视,也将提升该地区能源上市公司的地位,这意味着一些与该类型经济环境紧密相关的上市公司将获得新的增长潜力。(国泰君安 许斌)

热点透视

银行股:业绩提升 战略价值更突出

昨日盘中最引人注目的无疑是工行和中行双双出现大涨,在人民币升值预期下,银行股作为受益板块之一,其长期走牛的趋势不会改变。

速度,将给银行股带来上涨的持续动力。

首先,业绩增长。由于我国经济继续保持高速增长,信贷资金收入增长及中间业务收入大幅增加将使整个银行业的发展维持稳中有升,从各大上市银行中期业绩预告来看,多数中期业绩在50%-100%之间,给投资者交出了一份比较满意的答卷。

其次,战略配置。银行板块作为市场中第一权重板块是大资金大机构的青睐品种,基金二季度报表显示银行股已经成为大多数基金重点配置并且不断增持,作为今后规避系统性风险的战略品种,其战略价值极为突出。股指期货的推出已经为时不远,其显耀的地位更为突出,目前正是战略配置最佳时期,后市仍将是机构竞相追捧的热点。

虽然央行可能加大紧缩政策的力度影响银行业的盈利水平,而国家宏观调控措施将可能导致不良贷款的风险加大,但人民币加速升值、居民财富增加和信贷需求旺盛,银行业仍将快速发展。据有关专家预测银行业全年仍有35%的增长

操作上,首先可重点关注两只超级权重股,工商银行和中国银行,目前大盘在高位运行中,其防御性特点和未来战略特性有望成为短线追捧热点,其次关注另两只业绩增长而相对低价银行股中信银行和交通银行。(杭州新希望)

机构荐股

红豆股份:高管增持低价反弹

公司(600400)是国内优秀纺织服装企业,红豆品牌还荣获“2004年中国100最具价值消费品牌”称号。另外,最值得注意的还是公司高管增持公司流通股的现象。从公司公布的公告中可以看到,公司的董事长周海江2003年下半年就开始从二级市场购入30万股公司的流通A股。根据公司报表披露,截至2007年5月,董事长周海江已持有245.02万

流通股。这位公司高层对“红豆”可谓是“情有独钟”,其大举增持公司股票的行为,显示其对公司未来发展前景充满信心,对股票投资价值持乐观态度。

华北制药:参股金融的沪深300样本股

公司(600812)是我国大型的抗生素类医药产品生产基地,其控股股东华药集团是中国最大的化学制药医药企业之一,前身华北制药厂是中国“一五”计划期间的重点建设项目。国家药监局2007年2月审核批准了10家药品生产企业为国家第一批城市社区、农村基本用药定点生产企业,公司与子公司华北制药集团制剂有限公司是首次获批的其中2家,为公司的快速发展奠定良好的基础。此外,根据公司报表披

露,公司还持有河北证券10.73%的股权,并投巨资持有华北制药集团财务有限责任公司49.89%的股权,参股金融概念突出。

胜利股份:资产重估 积极关注

公司(000407)是海南椰素的国内独家生产企业,泰妙菌素产量和出口量的国内龙头,黄霉素产品也在业内占有领先地位。公司积极开拓生物技术产业,与中国科学院植物研究所合资成立的“山东胜利生物技术开发有限公司”已被中科院确立为中试基地,还与国内著名生物技术研究机构联合组建全国性生物开发网络,生物产业有望成为其新的利润增长点。公司是中国最大的PE管

二级市场上,该股是上证180板块、沪深300指数样本股之一,目前仅6元多的低价,近期正在构筑双底形态。当前权重股相继走强,主力资金备战股指期货的迹象依然明显,作为沪深300指数样本股的华北制药有望成为市场资金哄抢的品种。(广州运财)