

cnstock 股金在线 本报互动网站:中国证券网 www.cnstock.com 分析师加盟热线:021-39897750

昨日嘉宾人气榜 名次 嘉宾 人气指数 1 余炜 (世基投资注册分析师) 12500 2 张刚 (中原证券研究所策略分析师) 3900 3 蔡猷斌 (北京证券分析师) 3700 4 陈文 (上证报撰稿人) 3500 5 郭峰 (东北证券投资部经理) 1100 6 李文辉 (华泰证券咨询研究员) 100

问:金融街(000402) 42.5元的成本,后市还有上涨空间吗? 蔡猷斌:该股从形态看,有望继续反弹,应有解套机会,解套后可卖出。 问:南风化工(000737) 涨停被打开,如何操作? 余炜:该股短线冲高受阻,有整理要求,中线看涨。 问:柳钢股份(601003) 成本21.5元,后市如何操作? 陈文:该股进行持续横盘整理,近期有震荡上行机会,可继续持有。 问:晨鸣纸业(000488) 后市如何操作,还有上涨空间吗? 郭峰:低市盈率股,近期补涨迹象明显,创新高后,低估优势不明显,后市将进入盘整阶段。 问:巴士股份(600741) 后市如何操作? 张刚:该股昨日放量走强,有机会继续上涨,建议持股。 问:铁龙物流(600125) 后市如何? 蔡猷斌:该股能否突破14元是关键,若能站上14元,则上升空间打开,因此暂持观望。 问:亚泰集团(600881) 后市如何操作? 陈文:该股在连续放量上攻后有一定的获利回吐压力,短线有震荡整理的走势,建议逢高减仓。 问:福耀玻璃(600660) 持有2个月了,近日缩量微涨,要不要换股操作? 余炜:该股为基金重仓股,箱体整理,建议持有。 问:泰达股份(000652) 29.50元买入,后市如何? 郭峰:该股参股金融概念,未来是滨海新区金融控股公司的主体,有长线投资价值,调整空间有限,可持股。 问:鑫茂科技(000836) 如何操作? 陈文:该股总体上仍处于上升通道中,但目前股性不是很活跃,上行有一定压力,短线和中线的机会有限,建议逢高出来,换股操作。 问:佛山照明(000541) 后市如何? 蔡猷斌:该股业绩稳定,机构重仓,走势稳健,可继续持股。 问:万家乐(000533) 如何操作? 郭峰:该股业绩增长预期明确,股价调整时间较为充分,站稳20日线后有上涨动力,建议持股。 问:海南高速(000886) 的后市怎么样? 陈文:该股目前已经突破盘局,放量走高,后市还有上攻动力,可继续持有。 问:北京城建(600266) 后市如何? 李文辉:该股补涨欲望较强,可继续持有。(整理 杨翔菲)

# 中恒集团:拐点确立和超预期增长

## 业绩增长超预期

上半年实现收入12649万元,同比下降25.66%;实现营业利润2850万元,同比增长462%;实现净利润2069万元,同比增长401%。每股收益0.095元,超过对其中期业绩0.04元的预测。利润增长主要来自制药业,中期制药业占主营收入93%,净利润的108%。制药业务来自控股98.08%的子公司梧州制药,上半年收入11503万元,净利润2281万元,同比分别增长18%、56%。制药业

务毛利率57.62%,提高7.7个百分点,净利率达到19.8%。盈利能力的提升主要是由于主导产品血栓通粉针,该产品的毛利率和净利率高达近80%和近40%。上半年因公司在大股东入主后尚处于调整期,制药业销售额增幅并不显著,但随着各项工作理顺,销售形势已十分良好,下半年将开始体现大幅增长的业绩。新的生产基地有望2008年投产,届时将极大缓解产能瓶颈,并促使其制药产业实现整体跨越。

公司积极进行土地储备,目前在江苏、长沙、广东、山东等地

均有多个房地产项目在洽谈之中,年内有望新增500—2000亩土地储备。房地产业务2008年开始贡献收益,未来对制药业的发展将形成有力支持。

## 拐点进一步明确

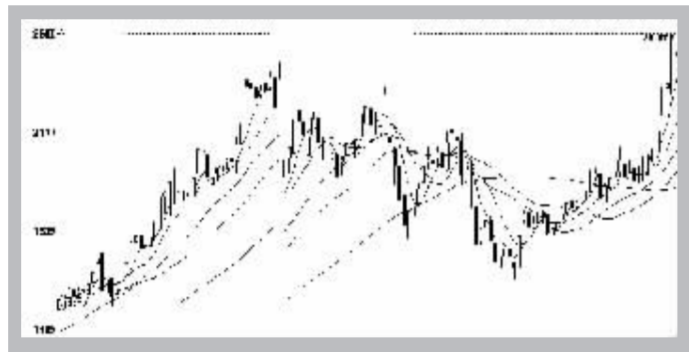
公司的拐点已很清晰。而制药业务经过我们的持续跟踪和了解,对未来发展更具信心。通过对血栓通2008年、2009年产量,及其它药品收入预期的调整,我们预计2007年—2009年,制药业务实现净利润约0.81亿元、1.7亿元、

2.4亿元,同比分别增长153%、113%、41%。贡献EPS约0.37元、0.80元、1.12元。加上房地产等其它收益,预计2007年—2009年整体实现净利润0.81亿元、1.9亿元、2.6亿元,同比分别增长314%、138%、36%。2007年—2009年EPS约0.37元、0.89元、1.21元。

中恒集团可能在2年—3年后成长为一家大中型现代中药企业,维持“推荐”评级。目前股价对应的2008年—2009年PE为23倍、17倍,具有较高安全边际。目标价提高为30元—38元。(国信证券)

## 个股评级

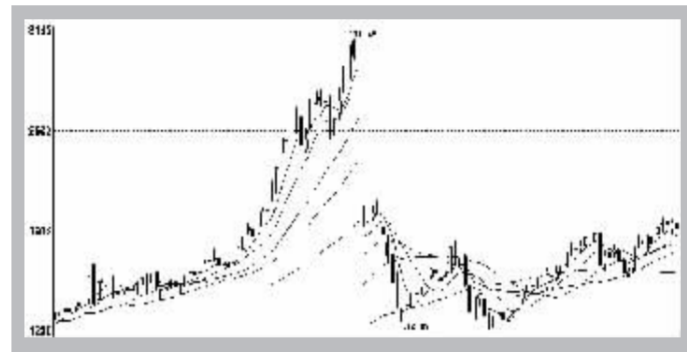
### 恒生电子(600570) 黄金十年才开始



●上半年金融行业收入同比增长79.93%。净利润增长高于收入增长,由于去年的净利润基数较低,导致了今年中期净利润增长较为突出。金融行业的收入增长主要来源于证券、基金和银行。 ●软件——分享黄金十年:2007年上半年公司软件收入同比增长了62%,毛利率微升0.79%。这主要是由于金融行业系统升级以及新产品上线带来的收入增长。随着金融行业业务种类和量级的增长,预计公司这一高速增长的趋势将得以延续,黄金十年才开始。 ●硬件+系统集成——后来居上,利润持续改善:2007年上半年公司系统集成收入同比增长了28%,毛利率由去年中

期的8.6%提升至目前的13%,利润率状况明显改善。公司依靠以有的客户基础以及强大的软件服务供应能力,力争2年内成为浙江省3大系统集成商之一。 ●2007年随着股指期货、第三方存管业务的加速推进,公司2007年业绩将再创高峰,2008年步入快速增长期,值得长期看好。 预计恒生电子2007年、2008年主营业务收入将继续保持50%以上的增速,调高2007—2009年EPS至0.51元、0.78元和1.2元,以公司极佳成长性按照50倍市盈率水平计算,未来12个月目标价39元。继续维持“强烈推荐”评级。(兴业证券)

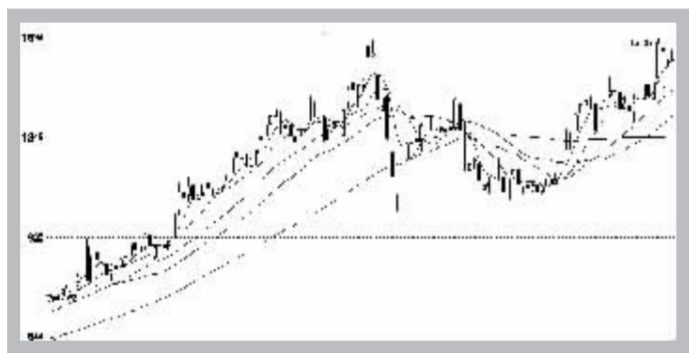
### 综艺股份(600770) 净利润可能大幅增长



●公司的业务结构近两年在不断调整中。2006年12月,公司转让了持有的北京综艺达软件技术有限公司的股份;今年4月份,综艺股份受让了南通综艺投资有限公司持有的南通兆日微电子公司48%的股权;2007年6月,公司转让了南通复盛木业有限公司的股权。服装对公司净利润的贡献有所下降,公司有意逐渐剥离服装业务,着力打造高科技企业形象。 ●综艺超导科技有限公司由综艺股份、清华大学和中教威利超导技术有限公司共同创立,从事高温超导滤波系统研制。据综艺股份2006年11月公告,公司持有综艺超导50.1%的股份。高温超导滤波系统应用于移动通信网络、雷达等领

域,能够通过提高信噪比带来降低发射机功率、提高覆盖距离等益处。目前国际上有美、日、韩和我国在内的多个国家开展了高温超导滤波系统的研制和应用。 ●公司其他业务相对稳定。 ●由于公司上半年净利润的大幅提升有相当一部分来自投资收益,因此,公司能否在下半年保持同样的净利润水平有不确定性。但是反观2006年,在上半年净利润为1646万元的情况下,全年净利润为2229万元。因此,从半年报来看,2007年全年达到150%左右的净利润增长可能性很大。公司自身对于2007年度净利润增长超过150%有较强信心。(中信建投)

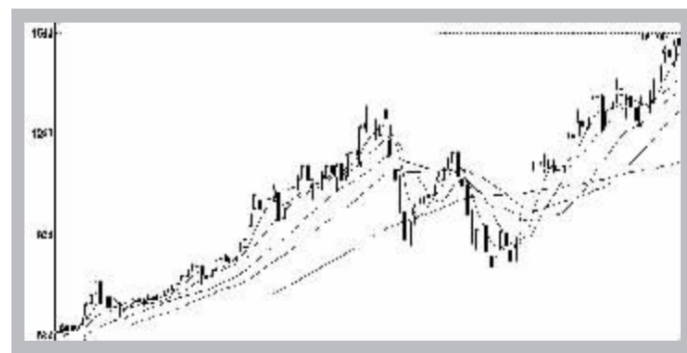
### 大冶特钢(000708) 预期中的盈利增长



●1—6月大冶特钢实现营业收入28.09亿元,同比增长16.7%;实现每股收益0.38元,实现利润总额、净利润1.71亿元,同比降低12.9%,若扣除去年同期非经营性收益9170万元,公司上半年实际净利润增长达63.5%。 ●中国工业化进程使对特钢需求进入快速增长期,相对于近年来快速发展和已经相对过剩的普钢,中国的特钢产业基础较弱,从产品结构提升、替代进口和旺盛需求角度,未来增长空间巨大,特钢仍属于钢铁中的“朝阳”产业。 ●中国泰富的人主为大冶特钢带来了经营的质变,其高效

管理模式和在特钢领域的技术积累正逐步移植到大冶特钢。 ●从中国泰富国内特钢业务整合、大冶特钢股改注入资产承诺和减少与新特钢关联交易的角度,未来大冶特钢都将面临资产注入的可能投资机会。 ●即使不考虑资产注入,从提高产品销售价格和毛利率角度分析,我们认为大冶特钢在未来5年仍会继续享有因运营改善和产品结构提升所带来内涵式增长,其经营业绩将保持持续快速增长。 ●维持公司2007—2008盈利预测,维持对大冶特钢“买入”评级。(东方证券)

### 安泰集团(600408) 整合预期提升估值



●公司的发展战略是以焦化行业为核心,积极拓展精细化工等产业,进一步完善循环经济产业链。 ●公司自身拥有52万吨的焦炉。持股75%的宏安焦化220万吨焦炉一期110万吨已经投产,二期110万吨由公司自建,2007年底二期第一座焦炉55万吨投产,2008年底二期全部投产。此外,公司计划通过股权或现金并购地方200万吨的焦炭企业,这些项目顺利实施后,公司的焦炭产能将达到472万吨,是2006年产量的3.63倍。 ●加强上下游发展:上游:获得煤炭资源和铁矿石资源。下游:规划建设煤焦油、甲醇和粗

苯精制项目。 ●铁水溢价保证生铁利润、关联交易解决将大幅提升公司业绩。 ●预计2007年、2008年和2009年每股收益分别为0.55元、0.85元和0.98元,同比增长76.93%、53.68%和15.17%。考虑未来焦炭整合、钢铁整合、煤矿建成投产带来的效益,则公司总的每股收益为1.62元(2010年实现并考虑摊薄)。按照20倍PE计算,2010年公司合理股价为32.4元,按照12%的年贴现率,目前合理股价为25元以上,较目前股价有55%的升幅,我们给予公司强烈推荐A+的投资评级。(招商证券)

## 荐股英雄榜

排序	推荐人	推荐人星级	荐股股票	推荐时间	起始日	结束日	起始价	最高价	最高涨幅	备注
1	mghu	★(8)	中国铝业	2007-8-16 10:31	2007-8-17	2007-8-23	34.3	45.55	32.80%	正常
2	快刀手	★(3)	林海股份	2007-8-16 19:47	2007-8-17	2007-8-23	9.39	12.24	30.35%	正常
3	xiewen	★(4)	铜都铜业	2007-8-16 17:18	2007-8-17	2007-8-23	23.2	29.89	28.84%	正常
4	看好地产	★(7)	东华实业	2007-8-16 14:12	2007-8-17	2007-8-23	14.21	18.18	27.94%	正常
5	京四师师妹	★(9)	鲁能泰山	2007-8-16 15:46	2007-8-17	2007-8-23	7.08	8.9	25.71%	正常
6	职业短线	★(1)	*ST金泰	2007-8-16 12:43	2007-8-17	2007-8-23	16.31	19.83	21.58%	正常
7	晨钟	★(56)	*ST宝龙	2007-8-17 7:40	2007-8-17	2007-8-23	8.6	10.45	21.51%	正常
8	gdtk	★(15)	宁夏恒力	2007-8-16 15:16	2007-8-17	2007-8-23	7.14	8.66	21.29%	正常
9	看好金属	★(6)	关铝股份	2007-8-16 14:43	2007-8-17	2007-8-23	19.9	23.88	20.00%	正常
10	jinsong	★(3)	苏宁电器	2007-8-16 10:33	2007-8-17	2007-8-23	54.26	64.68	19.20%	正常

## 板块追踪

### 中长线关注东北振兴概念股

近期国务院正式批复了由发展改革委、振兴东北办编制的《东北地区振兴规划》,实现东北地区全面振兴,对于东北地区的上市公司无疑形成直接利好。最近,该板块走势强劲,笔者认为振兴东北不是短期行为,需要10到15年的时间,将东北地区打造成一个具备国际竞争力的基地,未来该板块在利好政策兑现后有望反复走强。

首先,国家政策扶持的重点对象。从政策内容看,国家要将东北地区建设成为综合经济发展水平较高的重要经济增长区域,建成具有国际竞争力的装备制造业基地、国家重要的商品粮和农牧业生产基地、国家重要的技术研发与创新基地和国家生态安全的重要保障区,实现东北地区经济全面振兴。东北地区作为我国的老重工业基地,其装备制造在全国来说无疑是最具竞争优势的,国家肯定将以其作为头等扶持对象,未来可能在税收、贷款等方面出台实质性利好政策。在政策利好的驱使下,该行业未来有望全面升级。而其他如能源、新型材料、农业等行业在政策利好的推动下,有望实

现产业整合,优化产业结构,做强做大龙头企业。

其次,提升市场竞争优势,业绩提升在望。由于众多东北上市公司多年来一直处于缓慢发展期,很多公司更是多年亏损。国家政策的出台将使东北上市公司提升市场竞争优势,获取更大的发展空间。具备资产重组概念的东北股有望在相关配套政策的出台下,加速重组,给整个东北概念股带来上涨的动力。另一方面,一些行业龙头股,更能充分享受政策所带来的优惠,并且能获得国家重点扶持。如汽车产业是东北工业基地的大产业之一,在国民消费水平的不断提升下,汽车行业有望快速发展,在政策的推动下,汽车企业不仅能获得更大的收益,而且将加大对自主研发的投入,使竞争能力更上一层楼,而随之而来的资产并购、整体上市等资本运作行为,将为东北概念股的炒作反复注入上涨动力。 操作上,首先关注一些行业龙头的东北概念股,如沈阳机床、一汽轿车、北大荒等,其次关注一些具备资产重组概念的东北股,重组后具备良好的成长性,如ST红阳、\*ST阿继等。(杭州新希望)

## 热点透视

### 银行业:利差缩减 强势未变

央行宣布自8月22日起上调金融机构法定存贷基准利率,其中一年期存款利率上调0.27个百分点,一年期贷款利率上调0.18个百分点。即便单纯从存贷款利率调整的幅度上来看,银行业的利差缩减已成为必然。本次利率调整后,同期限和异期限的法定利差均有所缩减。 尽管活期存款的利率本次并未调升,但一方面7月份加息调升活期存款利率的影响将在下半年逐步体现,另一方面加息的预期和资本市场的波动也将降低单从活期存款的比重,从而对银行的资金来源构成成本压力。在下半年利差难以扩大的背景下,银行业的高增长率能否保持将成为困扰。 不过市场似乎对消息面的变化并没有更多留意,在招商银行创出新高的过程中,华夏银

行、浦发银行等个股亦保持了稳中有升的格局,中小上市商业银行的成长性依然为市场追捧。由于企业利润持续增长和生产投资规模继续扩张,信贷需求仍然旺盛,不良贷款率整体下降,银行业已经开始在稳定增长中洗牌。除了传统的利息收入,银行的盈利驱动因素在未来一两年趋于多元化,比如税收减免。我国目前营业税率5%,在日益开放的环境下,市场预期营业税逐步下调,从而带来银行利润的提高。据专业人士预计,营业税每下调1个百分点,银行的盈利提高将达到3.8%。 目前银行类个股齐涨共跌现象较为明显,操作上选择具有可持续性利润增长的大银行,长期持有细分市场的龙头,对部分有特色的中小银行亦可关注。(天信投资 王飞)

## 机构荐股

### 中信银行(601998)形成上升通道

公司是一家快速增长具有强大综合竞争力的全国性商业银行,同时公司具有领先的综合服务能力,在全国范围内提供全方位的产品和服务,并建立了战略性的网络布局和高效率的销售渠道。同时,公司背靠实力企业集团,其控股股东中信集团是我国领先的大型跨国国有企业集团,旗下拥有证券、保险、期货等多家专业金融公司,实力股东后盾有助于提高中信银行的多方面竞争力。 该股均线系统呈现多头排列,股价在多条均线的有力支撑下稳步走高,并形成良好的上升通道,后市有望逐步走高。(广东百灵信)

### 银鸽投资(600069)板块联动 加速上行

公司是中西部造纸龙头,公司机制纸的年产量从2001年以来的不到5万吨扩大到2006年的44万吨,2006年白浆产量12.55万吨。在箱板纸方面,公司拥有18万吨左右的生产产能,在2006年度文化纸订货会上,公司与客户签订2006年文化纸近25万吨供货合同,占2006年文化纸销售计划的95%。公司2006年底已将在2007年全年生产排满,同时2006年已接伊姆5千吨订单,巩固了文化纸第一品牌的地位。 公司刚刚定向增发5460

万股A股,募集资金将用于年产5万吨特种纸项目和年产15万吨高强度瓦楞纸项目,其中,年产5万吨特种纸项目总投资为17979.35万元,建成达产后年增销售收入56745万元,年增利润6012.5万元;年产15万吨高强度瓦楞纸项目总投资为20607.54万元,建成达产后年增销售收入39780万元,年增利润3685.30万元。 近期造纸板块跌跌走强,形成明显的板块联动效应,短线该股呈加速上行态势,后市仍有望继续向上拓展空间。(九鼎鼎盛)

### 航天动力(600343)攻克60日均线

公司是国家级重点高新技术企业,具有自营进出口权,依托在航天军工流体和惯性导航技术方面的雄厚实力,研制开发出一系列具有国内外先进水平的产品,科技含量和附加值高,属国家级重点产品或火炬计划项目。特种泵、液力变矩器和智能型IC卡燃气表为公司的三大产品,其中,车载消防泵产销量居国内首位,市场占有率达到70%—80%,备受市场青睐,其余两大产品技术优

势和品牌优势明显,也有着良好的市场前景。 公司大股东西安航空科技工业公司隶属中国航天科技集团公司,具有很强的技术实力,在我国军工企业推进市场化整合的大背景下,公司未来有望得到大股东的重点扶持,发展空间巨大,值得期待。 技术上,该股已攻克60日均线,突破在即,重点关注。(博星投资)