

Stock market

行情扫描

成交约 2076 亿元

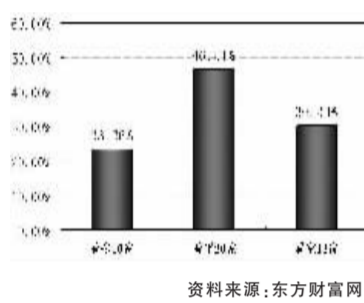
周二市场中,逆势飘红的个股只有540家左右即不足市场总量的四成,但大约650只个股的短线表现却强于大盘,而两市成交额则为2076亿元,较前减少120亿元或5%以上。

短线涨幅 1.76%

周二市场中,地产板块整体出现震荡上扬态势,保利地产、金地集团和万科、招商地产、中粮地产等龙头品种相继企稳回升,深振业、渝开发、泛海建设等更是大涨5%以上。

多空调查

节前以震荡整理为主



周二大盘震荡下挫,煤炭、有色金属、钢铁、航空等大幅回落,东方财富网统计了43家证券咨询机构对周三大盘走势的看法,多数机构认为大盘在经过考验之后,大幅下跌的可能性不大。

两成三成看多:广州博信等10家机构认为率先与大盘调整的房地产板块在人民币升值推动下再度走强,成为稳定大盘做多的新动力。

四成七看平:汇阳投资等20家机构认为市场回档压力进一步增强,呈现偏空趋势,市场面临较大的回调压力。

机构狂扫建行 单席位买入37亿

◎本报记者 叶展 见习记者 杨晶

一家机构专用席位就买入37亿元!在建行上市首日,机构上演一幕大手笔抢筹好戏。

昨日,建设银行以8.55元开盘,收盘于8.53元,全日成交237亿元,与同时上市的两只中小板新股上涨约200%相比,N建行32.25%的涨势似乎显得“相形见绌”,但在波澜不惊的涨势背后,是机构疯狂买入的身影。

上交所公开交易信息显示,建行买入的前五位均来自机构席位,共计买入54.87亿元,约占总成交金额的23%。

公开信息同时显示,卖出席位上也有机构出现,2家机构共计卖出8.62亿元。位居卖出席位榜首的中信建投某营业部,卖出金额高达16.28亿元。

业内人士推测,能以37亿元巨资买入建行一只股票的机构,非新基金不能为,因为从常理推断,目前能有这么多活动头寸在手的机构,只有新近成立、仓位还不算太高的基金。

而从业内人士指出,基金之所以敢于在建行上市首日就如此大手笔建仓,一方面是看中建行在市场中“位高权重”的特殊地位。

元以上的基金,只有华夏蓝筹核心、中邮核心成长等寥寥数只,其中,华夏蓝筹核心成立于今年4月份,而中邮核心成长成立于今年8月份。

业内人士指出,基金之所以敢于在建行上市首日就如此大手笔建仓,一方面是看中建行在市场中“位高权重”的特殊地位,另一方面,建行的A股价格与其H股相比,价差在银行股中相对较小,而公司质地则颇为优秀。

资金大考勉强过关 五千五再现大震荡

有色金属、煤炭石油、航空板块大幅回落

◎本报记者 许少业 张雷

在建设银行上市、中国神华A股网上发行以及存款准备金率正式提高三重大考之下,周二沪深两市股指在继续创出新高后震荡回调。

昨日盘面凸显三大特点:一是成交金额继续萎缩,两市合计成交金额2069亿元,较上一交易日缩减121亿元。

上述特点反映出投资者在5500点关口的谨慎和观望态度。此外建设银行的上市,对短期市场的资金面构成了一定的压力,对其他蓝筹股形成了“挤出”效应。



昨日集体下挫,南方航空、中国国航、上海航空、东方航空纷纷跌停,海南航空也位居跌幅榜前列。

午间有所表现,该板块中的苏宁电器、银泰股份收于涨停,大商股份、华联综超、王府井也涨幅居前。

联合证券认为,市场压力显现,机构资金减仓现象明显,估计后市继续震荡。技术上,上证指数上升趋势仍在,支撑位在5350点附近。

国企指数技术性回调

◎本报记者 王丽娜

香港股市受外围股市的拖累昨日表现弱势。恒生指数收盘跌121.65点,收报26430点,全日成交1292亿港元。

航跌4%。前期涨幅较高的黄金类股也开始回落,紫金矿业、灵宝黄金与湖南有色的跌幅介于5%至7%之间。

红筹成份股升幅之首,网通升3.51%;中国电信急涨7.08%,也创新高。

时富证券研究部主管罗尚沛表示,虽然外围股市略有回软,但市场继续憧憬港股直通车快将开通。

Table with 6 columns: 指标名称, 上证指数, 深证综指, 指标名称, 上证指数, 深证综指. It lists various market indicators like MA, RSI, and volatility indices.

小结:昨日沪深两市盘中冲高回落走势,两指数均跌破5日均线,沪市放量,深市缩量。MACD绿柱伸长,除ROC外,其他指标继续回落。

Table with 10 columns: 代码, 名称, 收盘(元), 涨跌(元), 涨跌幅(%), 成交金额(亿元), 成交金额增(减)(%), 换手率(%), 标的证券收盘价(元), 溢价率(%). It provides detailed data for various stocks and indices.

本报由上海证券交易所投资者教育中心主办,数据由平安证券提供,仅供参考,据此操作投资所造成的盈亏与本报无关。

市场报道

中小板新股 更受民间游资偏爱

◎见习记者 杨晶

新股密集发行的9月渐近尾声,昨日又有三只新股上市。与机构厚爱建行不同,中小板新丁更受民间游资追捧。

N山下湖上市首日由11.30元发行价涨至33元,上涨232.74%,成交3.68亿元。N梅花伞不甘示弱,涨至17元,涨幅高达199.30%。

与N建行博得机构“厚爱”相反,昨日中小板上市的两只新股受到民间游资追捧,机构则以抛售为主。深圳证券交易所公开交易信息显示,两只新股买入前五名均来自民间游资。

认沽证卷土重来

3只认沽权证盘中多次被停牌

◎平安证券 薛普

周二,上证指数震荡下挫,下跌1.08%。近阶段表现疲弱的认沽权证则乘机卷土重来,呈现久违的放量大涨走势。

受大盘影响,昨日权证正股全部下跌,其中,南方航空牢牢封住跌停板,位居权证正股跌幅榜首,武钢股份紧随其后,下跌5.17%。

认沽权证则呈现放量大涨走势,平均涨幅高达31.69%。为抑制认沽证的过度投机并向投资者警示风险,深交所盘中对中集ZYP1、五粮YGP1和华菱JTP1多次实施临时停牌。

截至收盘,中集ZYP1涨幅高达54.15%,居认沽权证涨幅榜首。华菱JTP1、五粮YGP1和南航JTP1也分别大涨30.38%、25.71%和16.53%。

昨日,国安GAC1开始在深交所上市交易,全天封于涨停板,相对开盘参考价涨幅高达36.41%。除国安GAC1和停牌的钢钒GFC1外,其余认沽证全部下跌,平均跌幅达3.52%。

个股普跌 B指微跌收市

◎见习记者 杨晶

昨日B指跟大盘震荡探底,上证B指尾盘跌幅略有收窄,以0.96%的跌幅收于356.15点,深证B指逐步回升至766.08点,逼近前日收盘价,微跌0.01%。

较前日沪深两市均缩量一成左右;而且自9月14日B股市场大幅反弹以来,B股市场的成交量几乎逐日递减。

个股普跌,仅两成左右B股上涨。受公司第一大股东变更为上海电器利好刺激,加之对应A股涨停带动,海立B股放量3.8倍,逆势上涨6.96%,成为两市涨幅最大的B股。

大盘空跌集体大跌,山航B、海航B股分别下跌8.75%、6.37%,领跌于沪深两市。前日逼近涨停的锦旅B股、深南电B昨日缩量下跌约5%。

华创证券公司账户清理及签署客户交易结算资金第三方存管协议补充公告

尊敬的各位投资者: 根据中国证监会有关规定,为切实降低投资者风险,华创证券公司由次日起,对不符合监管要求的账户进行清理,并限期清理不符合监管要求的账户。