

Stock market

行情扫描

下跌 87.36 点

两市周三惯性低开后再现冲高回落态势,其中上证综指下挫87.36点,日跌幅为1.61%,深证成指下跌354.13点,短线跌幅为1.93%。总体看,昨日两市虽遇阻回调并收成长上影阴线,股指还相继刺穿5日、13日均线,但午后快速下探至21日均线附近时获得一定支撑,而均线则依然保持多头排列状态,说明目前并不具备持续下调的能力,近日止跌企稳并震荡整理的可能相对较大。

成交不足 1600 亿元

周三市场中,960余只个股即市场总量的七成随大盘出现不同程度的回调,逆势上扬的个股只有380家左右,两市成交总额仅1597亿元,较前骤减约380亿元或23%。由量能看,周内三天持续缩量态势已相当清晰,表明多空双方表现越来越谨慎。但值得注意的是,昨日尾市在相对低位显著放量,这往往是市场已经或即将企稳回升的重要征兆之一。

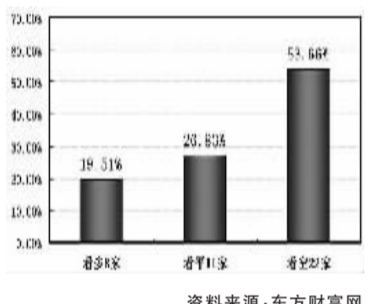
短线涨幅 2.36%

周三市场中,酿酒食品板块总体表现十分抢眼,贵州茅台、五粮液、泸州老窖、张裕等龙头股均表现不俗,通葡股份、裕丰股份、南宁糖业、伊力特、皇台酒业、古越龙山、承德露露、燕京啤酒等也纷纷逆势拉升,该板块因此以2.36%的涨幅高居榜首。总体看,酿酒食品类个股大多进行了较充分的整理,国庆节的临近也是它们启动的一个重要契机。

(特约撰稿 北京首证)

多空调查

看空机构超过一半



资料来源:东方财富网

基金发行减缓所带来的调整压力与节前观望气氛形成了共振效应,从而压抑着多头的做多激情。东方财富网统计了41家证券咨询机构对周四大盘走势的看法,多数机构认为经过周三的回落以及成交量的迅速萎缩,大盘的调整空间相对到位,节前的最后两个交易日将在窄幅震荡中结束。

一成九看多:广州万隆等机构认为虽然由于大盘筹集集中发行、上市以及存款准备金率上调导致资金面短期紧张,但从申购新股的庞大资金规模来看,目前场外资金依然充裕,只是在指数持续创新高的情况下不敢贸然入市,但如果股指出现较大幅度的下跌,抄底资金必将积极介入并封杀市场下跌的空间。

五成四看空:武汉新兰德等机构认为前期支持大盘一路创新高的蓝筹股全部转换了多头角色,纷纷倒戈,多空力量一下子完全倾向空方,只要这类个股仍然受到不断抛弃,调整就会持续甚至蔓延。

两成七看平:渤海投资等机构认为有色金属股以及地产股有些疲软,将成为大盘后续走势的隐忧,今日多头没有组织大范围的反扑,随着国庆长假的临近,市场交投意愿减弱,指数将继续围绕目前位置整理。(特约撰稿 方)

3亿对7.7万亿 200手持仓能撬动A股指数?

“A50 期指交割魔咒” 其实没道理

◎本报记者 黄嵘

今日是新加坡 A50 股指期货 9 月合约的交割日。近期每当接近交割时,类似于“A50 期指交割魔咒”的断言便不绝于耳,从心理上给 A 股投资者带来些许寒意。不过,以昨日新加坡交易所最新公布的持仓数量推算,最后参与交割的数量最多也只有 200 手,预计总交割金额最大约为 4000 万美元左右,折成人民币为 3 亿元,与 7.7 万亿元流通市值的 A 股市场相比较,要撬动 A 股指数来看难。

A50 结算价转为升水

从昨日的交易情况看,A50 期指两张期货合约的当日结算价已由前日的贴水行情转为升水,临近交割的 9 月合约当日结算价为 20452 点,10 月合约为 20620 点,分别较新华富时 A50 现货指数收盘价(20451 点)升水 1 点和 169 点。成交明细的统计显示:昨日 9 月合约总成交 3 手,其中 2 手为场外交易无法统计价格,场内交易只有 1 手,成交价为 20500 点,与成交时的现货指数相比,除去现货尾盘杀跌的因素,实质贴水幅度 0.1%;10 月合约总成交 10 手,场内成交 8 手,成交价为 20620 点,升水幅度为 0.83%。

再结合近一周的走势看,昨日 A50 期指的空头力量已有所减弱。上一周成交量为 18 手,全部贴水成交,



平均贴水幅度在 0.3% 左右;周二成交 2 手,贴水幅度增加至 0.79%;周四成交 1 手,贴水幅度为 0.39%;周五成交 1 手,由贴转升至 0.11%。又在本周一时,9 月合约成交 3 手,不过都是在下午现货市场上攻新高时成交,成交价仍为贴水,幅度为 0.1% 至 1.1% 之间,平均贴水为 0.6%;本周二也同在大盘创新高时成交 5 手,贴水幅度也未扩大仍为 0.6%;昨日 9 月合约成交时贴水已缩至 0.1%,结算价则已转为升水 1 点。

9 月交割量急剧萎缩

另一值得注意的情况时,9 月合约的交割量已较 8 月出现了急剧的萎

缩。8 月合约的交割量为 600 手左右,但从昨日新交所最新公布的持仓情况看,25 日的持仓量为 205 手,再以每天成交 3 手来推算,9 月交割量最多为 200 手。8 月合约空方大约每手亏损 1200 点左右,按合约规定 10 美元/点结算,空方大约亏损了 1.2 万美元/手。“在 8 月时,这些空头就出现大规模的亏损,未出现交割行情,更何况 9 月的 200 手交割量,这种所谓的交割行情则更不可能实现。”东方证券的高子剑说道。依据东方证券统计显示,这些空头主力的平均建仓成本约为 19100 点左右,以昨日 A50 现货收盘价 20451 点计算,空头仍旧暂时处于劣势,目前的平均亏损为 1.53 万美元/手。

3 亿元对 7.7 万亿元

如果最后交割 200 手,预计总交割金额最大约为 4000 万美元左右,折成人民币为 3 亿元。据一 QFII 人士介绍,一般情况下,只有当一个市场中的期货年成交额同现货市值相当时,期现之间的联动才有可能出现。据东方证券基金部统计,香港恒生指数期货年成交额与恒指市值之间的比值为 1.2;台湾股指期货的年成交额同台湾加权指数市值的比值为 1.12。目前 A 股市场的流通市值已达到 7.7 万亿元人民币,由此看来,这 3 亿元的交割量难以撬动 A 股市场。

严控权证炒作 中集认沽昨再遭三次停牌

根据规则,深交所可对严重异常交易账户实施限制交易

◎本报记者 黄金滔

深交所公告说,该所已对中集认沽权证交易实施重点监控,对涉嫌违规行为的账户将根据《深圳证券交易所限制交易实施细则》实施限制交易,并上报中国证监会查处等措施。该所将视盘中交易情况采取进一步风险控制措施。深交所郑重提示广大投资者特别是中小投资者,注意投资风险,谨慎投资,勿盲目跟风炒作,及时关注该所的有关风险提示和临时停牌公告。

昨日,中集认沽权证再遭投机资金“狙击”。除去收盘集合竞价交易 3 分钟外,中集认沽权证昨日仅仅交易 6 分钟,却三次遭到深交所临时停牌警示。有业内人士指出,这充分显示监管部门对于严密监控权证交易以抑制权证非理性炒作,保护中小投资者的决心。

中集认沽实施重点监控

深交所公告说,该所已对中集认沽权证交易实施重点监控,对涉嫌违规行为的账户将根据《深圳证券交易所限制交易实施细则》实施限制交易,并上报中国证监会查处等措施。该所将视盘中交易情况采取进一步风险控制措施。深交所郑重提示广大投资者特别是中小投资者,注意投资风险,谨慎投资,勿盲目跟风炒作,及时关注该所的有关风险提示和临时停牌公告。

有业内人士指出,连续两天每天 3 次对中集认沽权证实施临时停牌,显示出目前深交所主要是通过坚定不移地采取临时停牌措施来警示权证交易风险。从两天停牌的规律来看,认沽权证涨幅超过 10% 有可能被第一次临时停牌,超过 20% 可能被第二次临时停牌,超过 30% 则可能被停牌至收盘集合竞价。

据了解,深交所今年 6 月初就已向会员发布并实施《限制交易实施细则》。根据该细则,深交所可对严重异常交易的账户实施最长十五个交易日限制交易,同时对对不尽责配合交易所自律监管的会员也将予以相应的纪律处分。

此外,当投资者证券账户出现重大异常交易情况时,深交所可视情况采取的措施包括:禁止买入指定或全部交易品种,但允许卖出;禁止卖出指定或全部交易品种,但允许买入;禁止买入和卖出指定或全部交易品种;该所认为应采取的其他限制交易措施。

事实上,深交所近期已对权证盘中交易进行重点监控,对通过大笔、连续、频繁回转申报影响权证交易价格的异常交易行为,及时向相关会员及营业部发出电话或书面警示。

会员单位责任重大

值得注意的是,深交所昨日在停牌公告中特别要求,各会员单位要严格按照《会员客户交易行为管理指引》的要求,进一步警示权证交易风险,严格监督和规范客户交易行为,对违反《会员客户交易行为管理指引》的会员,该所将予以纪律处分。记者了解到,对于存在经深交所提醒后仍未采取有效措施规范和约束客户交易行为,未及时、准确地向客户传达、送达深交所口头、书面警示或文书,未按要求所要求及时对涉嫌违法违规行为协助调查或存在故意拖延、隐瞒和遗漏等行为等情形之一的会员,深交所将视情节轻重给予其通报批评或公开谴责的处分。

深交所今年 9 月 3 日发布的《会员客户交易行为管理指引》也明文规定:会员应当在证券交易委托代理协议中与客户约定,如果客户违法违规使用账户,或存在严重影响正常交易

秩序的异常交易行为,会员可以拒绝客户委托,或终止与客户的证券交易委托代理关系;会员发现客户账户继续发生涉嫌违法违规交易行为的,应当及时提醒并要求其纠正,对拒不纠正的,可以拒绝接受委托,并及时向深交所报告。

发展市场 抑制过度投机

中信证券衍生品研究员杨海成昨在接受记者采访时表示,深交所通过对异动权证实施临时停牌,有利于保护中小投资者的权益。不过,他也表示,针对目前权证市场存在的一些问题,解决问题的关键在于缓解供给关系的不平衡,发展备兑权证市场。备兑权证的推出有利于

提高衍生品市场的完备性,增加市场的广度和深度。此外,在进行投资者风险教育的同时,也要意识到,资金的投机需求不宜去堵,否则易出现按下葫芦浮起瓢的局面。对于资金的投机需求,若存在一个成熟健康的金融衍生品市场,则可以有效降低投资者在投机品种上的投机冲动,改善市场投资结构。

“推出备兑权证市场后,其标的往往都是指数或大盘蓝筹股,这样,活跃的备兑权证市场可以增加对大盘蓝筹股的关注,进而增强大盘蓝筹股的流动性,抑制市场的过度投机行为,对投资者的投资理念产生影响,同时,也将投机资金对市场的不良冲击影响,转化为对市场有利的推动力。”杨海成说。

认沽权证走势分化 中集尾盘高位急落

◎平安证券 薛普

周三,大盘缩量下跌 1.61%,认购正股涨跌各半,其中马钢股份表现最好,以 5.97% 的涨幅报收;认沽正股涨跌幅度较小,均不超过 3%。

认沽走势分化,中集 ZYP1 高开高走,盘中最高涨幅高达 37.52%。为抑制权证投机并警示风险,深交所对中集 ZYP1 再次 3 度临时停牌。最后一次停牌结束后,中集 ZYP1 价格终于出现回落,但最终以 18.98% 的涨幅报收。昨日,中集 ZYP1 全天交易时间不超过 10 分钟。

其余 3 只认沽证中,仅华菱 JTP1 以 3.30% 的涨幅收红。南航

JTP1 和五粮 YGP1 均呈现不同程度的下跌。南航 JTP1 虽高开 11.23%,但随后便一路回落,截至收盘时下跌 8.06%。五粮 YGP1 则震荡走低,最终微跌 0.26%。Q 成交方面,华菱 JTP1 和五粮 YGP1 的成交量明显放大,较前一交易日增加 118.29% 和 45.96%;南航 JTP1 的成交额则较前一交易日减少近五成。

认购证方面,国安 GAC1 昨日仍牢牢封住涨停板,涨幅达 26.42%。其余认购证受大盘及正股影响,多数呈现冲高回落的走势。云化 CWB1 盘中最高涨幅超过 10%,但至收盘时仅上涨 2.52%;五粮 YGC1 的涨幅最高见 7.15%,但收盘时也回落到 1.09%。

■市场报道

跌停股中频现机构买盘

◎本报记者 许少业

周三,由于上证综指失守 5400 点关口,市场恐慌情绪有所扩散,沪深两市跌幅达 10% 的 A 股有 7 只。但从“龙虎榜”可以看到,一些跌停品种中不乏机构踊跃的买盘。

据交易公开信息显示,昨天跌停的上海航空、新华股份,其买入前五名席位中,均出现机构专用席位。其中,上海航空买入前五名席位清一色是机构,合计买入金额为 12284 万元;不过,由于航空业重组预期暂时落空,航空股仍然出现整体重挫,上海航空昨天卖出前五名席位中,机构专用席位也占了 4 席,合计卖出金额达 5479 万元,可见多空分歧较为明显。

此外,前一阵机构一直增仓的新华股份,昨天也无征兆地出现跌停,成为钢铁板块中唯一跌停的品种。不过,从新华股份昨天的成交明细中可以发现,其买入前三位的均为机构专用席位,合计买入金额近 3500 万元,约占其全天成交金额的 30%;而其卖出前五名席位中,没有出现机构席位。

国安债大宗交易 55.8 元成交

◎见习记者 张雷

周三沪深交易所披露了大宗交易的情况,两市各有一家成交大宗交易,其中天通股份成交 2914.8 万元,国安债 1 成交金额达到 3.43 亿元。

昨日,天通股份以收盘价 10.41 元的价格成交 280 万股股票,成交总金额为 2914.8 万元,买入卖出的营业部均为中信金通证券海内南南街证券营业部。

而国安债 1 以 55.80 元的价格成交 615 万张债券,价格远低于市场价位,成交金额高达 3.43 亿元。根据深交所披露,买入的为机构专用席位,卖出的为银河证券北京双榆树营业部。行情显示,国安债 1 上市报收于 70.01 元,下跌 0.7%。

■B 股看台

成交萎缩 B 指逆势微涨

◎见习记者 杨晶

大盘失守 5400 点,B 股市场却扬起“小红帆”。这是继 9 月 14 日、19 日之后,本月第三次 B 指在沪深股指下跌时,逆势上涨。

昨日两市 B 指低开后再迅速冲高,而后震荡前行,午后略有下滑,但仍保持红盘报收。最终上证 B 指上涨 0.37%,收于 357.48 点,深证 B 指以 0.41% 的涨幅收于 769.22 点。沪深成交量均继续萎缩,其中深市缩量达四成,同比周一减少近一半,而沪市萎缩仅 14% 左右。

61 只上涨个股占总数的六成,其中约 3/5 的涨幅大于 1%,为昨日 B 指表现奠定了基础。个股方面张裕 B 上涨 7.34%,尾盘创下 50.2 港元的新高,成为两市涨幅最大的个股。

与前几日相同,涨幅靠前的个股大部分是放量上涨。其中唯一涨停的 ST 丹科 B 成交量放大约 5 倍。受 A 股涨停带动的外高 B 股上涨 3.85%,成交量约为前日的 4 倍。唯一例外的,是在航空股走弱情形下逆行上涨 3.73% 的山航 B,成交量萎缩近一半。

与二线股纷纷上涨形成反差的是部分权重股的下跌。万科 B、招商局 B 分别下跌 3.2% 和 2.11%,长安 B、陆家 B、新城 B 股等均身陷绿盘。此外,39 只下跌个股中,大部分跌幅小于 1%。

上海证券交易所公告

(2007)38 号

中海油田服务股份有限公司 A 股股票

将在本所交易市场上市交易,该公司 A 股股

本为 2960468000 元,其中 350000000 元

于 2007 年 9 月 28 日起上市交易。证券简称

为“中海油服”,证券代码为“601808”。

上海证券交易所

2007 年 9 月 27 日

每日权证数据(2007年9月26日)														
代码	名称	收盘(元)	涨跌(元)	涨跌幅(%)	成交金额(亿元)	成交金额增(%)	换手率(%)	标的证券收盘价(元)	溢价率(%)	隐含波动率(%)	离最后交易日时间/离到期日(自然日)	今日涨停价(元)	今日跌停价(元)	
认股权证														
580009	伊利 CWB1	27.314	0.246	0.91	15.36	1.1	35.91	33.70	4.7	383.3	42/49	31.527	23.102	
580010	马钢 CWB1	7.972	0.287	3.67	64.85	81.8	64.89	13.32	-15.2	—	415/429	9.635	6.310	
580011	中化 CWB1	16.741	-0.770	-4.60	22.75	17.0	72.46	23.87	-2.6	—	75/82	19.729	13.754	
580012	云化 CWB1	35.716	0.878	2.52	22.79	104.0	115.25	40.61	8.2	98.6	513/528	41.916	28.516	
580013	宝钢 CWB1	7.981	0.041	0.52	22.53	22.4	33.50	17.04	5.0	37.5	561/568	10.106	5.856	
030002	五粮液 YGC1	43.400	0.470	1.09	25.81	119.8	19.47	40.71	-11.9	—	182/189	50.335	36.266	
031001	侨城 HOC1	49.650	-2.450	-4.71	4.62	—	6.02	58.59	-4.2	—	51/58	56.924	42.176	
031002	宝钢 GP1	8.500	—	—	—	—	—	11.06	-6.9	—	428/442	10.171	6.829	
031003	深发 SP1	20.251	0.473	2.39	12.97	93.5	30.00	38.02	3.2	123.4	86/93	25.004	15.499	
031004	深发 SP2	25.701	0.041	0.16	3.92	38.7	14.34	38.02	17.6	158.4	268/275	30.454	20.949	
031005	国安 GAC1	10954	2289	26.42	0.30	2134.2	2.86	35.50	59.9	117.2	721/729	13.198	8.710	
认沽权证														
580989	南航 JTP1	1.653	-0.145	-8.06	154.05	-47.6	86.16	22.61	81.8	225.0	261/268	3.066	0.241	
038003	华菱 JTP1	3.569	0.114	3.30	85.29	118.3	371.99	12.77	91.0	444.8	149/157	5.165	1.973	
038004	五粮 YGP1	4.638	-0.012	-0.26	49.74	46.0	334.60	40.71	94.3	377.5	182/189	11.772	0.001	
038006	中集 ZYP1	3.980	0.635	18.98	8.01	—	37.4	46.24	32.68	86.5	490.1	51/58	9.576	0.001

本栏自由上海证券交易所投资者教育中心主办,数据由平安证券提供,仅供参考,据此操作投资所造成的盈亏与此无关。

2007年9月26日沪深股市技术指标解读												
指标名称	上证指数	深证指数	指标名称	上证指数	深证指数							
移动平均线	MA(5)	5434.83	1494.62	指数平滑异同平均线	DIF	144.57	34.56					
	MA(10)	5400.18	1492.68		MACD(12,26,9)	MACD	163.89	40.42				
	MA(20)	5331.35	1475.17	动向指标								
	MA(30)	5216.12	1445.86	+DI	19.69	19.21						
	MA(60)	4742.70	1324.53	DMI(10)	-DI	17.78	22.80					
	MA(120)	4319.38	1214.91			27.33	20.85					
相对强弱指标	RSI(5)	39.07	37.82	人气指标	BR26	187.33	183.38					
	RSI(10)	52.74	50.67		AR26	171.51	175.30					
随机指标	%K	71.92	64.80	简易波动指标	EMV	-97.61	-15.60					
KDJ(9,3,3)	%D	80.81	76.56									
	%J	54.14	41.59	心理线	PSY(10)	60	50					
				PSY	PSY(20)	65	60					
超买超卖	CCI(14)	23.23	5.77	震荡量指标	OSC(10)	-61.66	-23.02					
	ROC(12)	-0.31	-0.65		OSC	MA(5)	39.36	5.00				
乖离率	BIAS(6)	-1.65	-1.62	平均差	DMA(10,50)	478.49	118.02					
	MA(5)	0.24	-0.24		MA(5)	498.12	123.18					
威廉指标	%WR	51.67	52.21	成交量比率	VR(25)	215.20	184.30					
					VR	MA(5)	273.72	229.08				

小结:昨日沪深两市呈冲高回落走势,两指数均跌到 30 日均线处,成交量较前有明显萎缩。MACD 绿柱继续伸长,各项指标继续回落,WR 和 RSI 均回落至弱势区,KDJ 形成向下交叉,预计后市大盘有探低回升的可能。