

Stock market

行情扫描

成交不足 2000 亿元

周四市场中,尽管市场总量的近六成即 810 多只个股短线强于大盘,但市场积极做多热情却在不断减弱,而成交额则约为 1995 亿元,较前再度小幅缩减约 20 亿元或 1%。由量能看,两市周内四天一直保持明显的缩量态势,午后在相对低位也没有增量迹象,但昨日缩量幅度却相当小,而由近期持续缩量、放的变化规律看,近日很可能会再现放量态势,量能放大的方向则尤其需要多加留意。

12 只个股涨停

昨日市场整体活跃程度随股指深幅回落进一步降低,但非 ST 或非 S 类个股涨停的仍有 12 只,深深宝、三花股份这 2 只依然逆势形成一字涨停板,16 只涨停的 ST 或 S 类股中也有 3 只涨停不二价。从中可看到,昨日强势股分布范围较为分散,既有公司发布重要公告的,也有医药医疗、科技、酿酒食品等类个股,复牌不久的少数个股更是异常强悍,但个股单打独斗痕迹较为明显,目前暂不宜追涨。

5.71% 短线跌幅

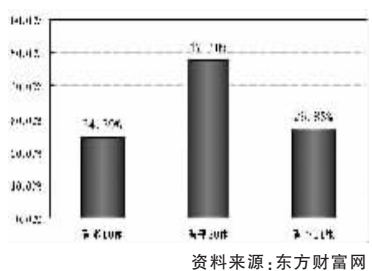
周四市场中,煤炭石油板块出现整体深幅回调态势,贵州煤业、西山煤电、潞安环保、平煤天安、大同煤业等龙头品种跌幅均超过 5%,该板块因此以 5.71% 的短线跌幅出现在跌幅榜首。总体看,煤炭石油与有色金属等都出现较大幅度的回调,但多数个股中期强势运行格局尚未改变,而大跌 8% 以上的中海油服则即将计入股指,这一群体短线回升的可能也就相对较大。

5 只个股跌停

周四市场中,两市约有 1050 只个股即市场总量的 3/4 出现不同程度的回调,其中 200 多只的短线跌幅则超过 5%,非 ST 或非 S 类个股也有 5 只跌停。总体而言,尽管两市近六成即 813 只个股短线表现强于大盘,但市场整体的活跃程度却在大幅下降,而值得注意的是,蓝筹群体如煤炭、有色金属、航空、钢铁等龙头品种也出现深幅走跌,这很可能大大增添短线变数,尽管目前回升力度尚不容乐观。(特约撰稿 北京首证)

多空调查

短线看空比例上升



东方财富网统计了 41 家证券咨询机构对周五大盘走势的看法,多数机构认为当前大盘的回调是由权重股所引发,那么后市大盘的走向仍将由权重股决定,因 6000 点整数关口失守,短期趋势不乐观,在形态未修复前,投资者还应控制仓位为好。虽然指数要有调整的必要性,但资金流出权重股对前期调整充分的潜力股反而有利,可适当关注。
两成四看多:大摩投资等 10 家机构认为大盘的主要支撑将位于 5700 点一线,强支撑位在 5500 点。从上面的位置结合目前的缩量及指标股的走势来看,目前大盘的调整仍属于技术性调整,预计大盘再向下跌的空间已不大。操作上,可根据调整中热点的切换做好逢低吸纳的准备。
四成七看空:上海金汇等 11 家机构认为指数连穿 5.10 日两根均线,尽管不排除出现报复性反弹,但市场个股整体趋弱已成事实,前期强势的煤炭股、有色股、金融股等核心热点居跌幅前列,权重股也震荡走弱。绝大多数个股短期破位,提前进入弱势格局。因此操作上仍需进一步减少手中持仓,规避四季度可能升级的风险。
两成七看平:广州博信等 20 家机构认为周四两市股指低开低走,上证指数盘中最大跌幅高达 3.82%,两市下跌个股超过了 1000 家,而上涨家数不到 400 家,市场做多热情暂有退潮迹象。近期管理层频频提示投资者风险教育,加强了市场对未来将有调控措施出台的预期,上证指数在 6000 点附近的多空分歧再次加大,其结构性调整将继续演绎。(特约撰稿 方才)

权重股领跌 沪深大盘缩量深挫

本报记者 许少业 张雪

周四,沪深两市呈现缩量深挫的特征,权重股首当其冲再次领跌,加上二三线个股普跌,市场做多热情大大减弱。

盘面显示,沪深两市惯性低开,盘中多次下探,上证综指连续跌破 6000 点和 5900 点,深证成指也失守 19000 点整数关口。尾盘尽管中国远洋和中信证券引领大盘发起两波反弹攻势,但均遭空头镇压,最终双双收出高位长阴线。

昨日两市股指出现了近期少见的现象,上证综指的跌幅大于深证成指跌幅。从中可以证明,大盘的深挫,主要做空动力来自权重股的回调。上证 50 和上证 180 指数也分别下挫 3.75% 和 3.71%,领跌大盘。值得注意的是,反映上海证券市场高红利股票状况的红利指数,位居各指数跌幅首位,重挫 4.39%。从盘面观察两市总市值前 50 名的股票中,只有 3 只红盘,且 4 成权重股跌幅在 5% 以上。由于权重股杀跌,大盘的重心下移,呈现个股普跌局面,两市近千只股票下跌,而且跌幅 5% 以上的个股大多是基金重仓股,这也导致市场恐慌情绪有所蔓延。

周四大盘的深挫,可以说是投资者对宏观政策面不确定性的担忧,以及对高估值与“蓝筹泡沫”风险产生分歧。种种迹象表明,机构早已意识到“蓝筹泡沫”的危机,趁股指飙升的时候就逐步减仓。据上海证券交易所 Topview 数据显示,以基金券商为代表的机构投资者在上证综指冲击 6000 点之前,便大幅调整仓位,一周内套现资金 62.67 亿元,并对 252 只沪市重仓股进行了减持。

截至收盘,上证综指报收 5825.28 点,下跌 211.00 点,跌幅 3.50%;深证成指报 18681.35 点,下跌 606.94 点,跌 3.15%。沪深 300 报收 5615.75 点,下跌 208.37 点,跌幅 3.58%。两市个股涨跌比为 1:3,合计成交额 1995 亿元,不计算 ST 股和未股改股,涨停的个股 11 家,跌停仅 6 家。

针对昨日股指大跌,能否引来反弹,业内分析人士存在较大分歧。武汉新兰德认为,短线股指下挫空间有限,股指最终在 10 均线附近获得小幅支撑,直接下探回补缺口的可能不大。金汇投资则认为,个股整体趋弱已成事实,市场的杀跌力量仍然强大,不排除短线惯性下行的可能。因此操作上可以进一步减少手中持仓,规避四季度可能升级的风险。

Table showing market data for the top 10 stocks in Shanghai and Shenzhen. Columns include stock code, name, daily change, contribution points, and closing price. Top entries include Industrial Bank of China (-6.2577%), Sinopec (-6.6773%), and Life Insurance of China (-5.5833%).

周四,权重股再度杀跌,拖累大盘掉头加速下行 郭晨凯制图

市场观察

撇“蓝筹泡沫” 机构杀跌权重股 总市值前 10 名“大象”两天拖累上证综指 160 点

本报记者 许少业

周四,在消息面偏淡的背景下,权重股再度杀跌,拖累大盘掉头加速下行。统计显示,由于机构投资者阶段性减仓,近两个交易日权重股有“多翻空”迹象,沪市总市值前 10 名的股票 2 天总共拖累大盘约 160 点,而这两天沪指最大跌幅也仅 300 点左右。

行情显示,昨天沪市总市值前 10 名股票中,仅中国远洋大幅上涨 1.22%,而工商银行跌 4.02%、中国石化跌 4.59%、中国人寿跌 1.75%、中国神华跌 6.54%、中国银行跌 3.74%、中国平安跌 0.17%、招商银行跌 2.33%、中国铝业跌 6.23%、交通银行跌 3.64%、中信证券跌 1.89%。从上述一些权重股的跌

幅超过上证综指 3.5% 的跌幅也可看出,机构投资者对部分权重股减仓力度较大,这也在某种程度上加重了市场的恐慌情绪。

据 Wind 资讯的统计,近两个交易日部分权重股跌幅明显放大,累计跌幅超过 10% 的品种包括大秦铁路、中国国航、中海油服、南方航空、东方航空等,沪市总市值前 10 名的“大象”中,中国神华跌 9.09%,中国铝业跌 7.81%,工商银行跌 6.26%,中国人寿跌 5.58%。统计还显示,仅工行、人寿、中行、中铝 4 只个股,两个交易日拖累上证综指就高达 80 点。

事实上,机构对权重股的减仓从国庆长假后的第一周就已开始。据权威数据,从 10 月 8 日至 10 月 15 日,沪市的中石化、工行、人寿等 10 只权重股合计推

动上证综指 416 点,期间权重股对指数的贡献率高达 87%。然而从期间的买卖结构上看,包括基金、券商自营、一般机构、社保基金、QFII 账户、保险资金以及日均成交 100 万元以上的个人大户均为净卖出,而日均成交 10 万元以下的散户投资者净买入额高达约 600 亿元。

不可否认,现阶段有关“蓝筹泡沫”的风声,投资者风险教育的言论更是不绝于耳。回顾历史,5·30 大跌前的风险教育犹言在耳,机构投资者自然识趣,减仓蓝筹股成为心照不宣的选择。不过,从市场演变的角度看,当蓝筹股阶段性回落的时候,一般是一些题材股和成长股乘虚而入的时候,这两个交易日的热点切换,已经显露出这方面的端倪。

两天下跌 市场流失资金 274 亿元

本报记者 俞险峰

周三周四大盘连续下跌,在上证综指合计跌去 266.78 点的同时,中信证券提供的最新资金流向统计报告显示,从行业资金流向角度汇总来看,全市场两天合计净流出资金 273.88 亿元,相当于每下跌 1 点,便有 1.03 亿元资金流出。与此同时,市场个股活跃度也有所下降。

资金净流出严重

虽然大盘在前期持续上行过程中,也暴露出资金净流出的现象,中信证券策略研究组曲晓亮研究员告诉本报记者,上周 A 股市场净流出资金 56.8 亿元,除有色金属、交通运输、金融等大盘蓝筹股集中的板块相对资金净流入额较高外,其他大部分板块表现低迷,纺织服装、电

子元器件、轻工制造、信息设备、医药生物等小盘股板块资金净流出额较大。

但是本月初市场缩量创出新高后,周三周四成交量进一步萎缩,而市场资金净流出的现象愈加严重。同样是中信证券的数据,周三全市场净流出资金 35.98 亿元,全部 23 个行业中,有 14 个行业净流出资金,当天尚有电力、化工、医药、生物、信息、设备等 9 个行业净流入资金 55.94 亿元,其中电力、化工两个行业资金净流入均超过 18 亿元。

但是,周四的大跌使得市场资金面发生较大变化,成交额进一步下降,全市场净流出资金 237.9 亿元,创近 20 个交易日之最,曲晓亮指出大跌印证了前期资金流向显示出的警示信号。当天全部 23 个行业中有 21 个行业资金净流出,只有医药生物和综合 2 个行业分别净流入资金 2.56 亿元、0.01 亿元。商业

贸易、食品饮料、钢铁、电力等 11 个行业净流出资金均大于 10 亿元,煤炭、有色两大行业还成为重灾区,指数分别下跌 6.03%、4.69%,净流出资金均超过 34 亿元,而金融行业下跌 2.50% 的同时,资金净流出 22.27 亿元,房地产、机械电子设备 2 个行业资金净流出也都在 19 亿元以上。

值得欣慰的是化工板块指数跌幅虽较大,但资金净流出额较小,而医药板块指数虽跌,但资金净流入为正。

个股活跃度下降

种种迹象表明,本月初就已经显露出由于资金的不足使得主力对指标股的拉抬力不从心,获利较多的个股也出现较多卖出。

周三市场上,两市还有 37 只个股涨停,另外还有 29 只 ST 或 S 类股涨停,非 ST 或 S 类股无一跌

停,而跌停的 ST 或 S 类个股也不过仅有 2 家,虽有 780 余只个股即市场总量的 57% 以上出现不同程度的下调,但 570 只个股逆势上扬,短线走势强于大盘的约占市场总量的一半即 680 家。

再看周四,尽管有近六成即 810 多只个股短线走势强于大盘,但个股涨停的减少到 12 只,涨停的 ST 或 S 类股涨停的也减少到 16 只,而跌停个股增加到 5 只。

广州万隆成长投资顾问群提供的热点前瞻报告表明,周四市场上明显受到资金追捧的个股只有吉林敖东、辽宁成大、鞍钢股份、中国银行、广州控股、国电电力、关铝股份等 7 家。而在周三却还有中国石化、申能股份、漳泽电力、徐工科技、盐田港、新黄浦、世茂股份、马钢股份、抚顺特钢、文山电力、建投能源、吉恩镍业、驰宏锌锗、云铝股份、豫光金铅、罗平锌电等 16 家。

市场报道

认购证集体重挫

平安证券 薛普

周四,上证指数重挫 211 点,跌幅达 3.50%,报收 5825.28 点。受此影响,认购证正股全部下跌,其中有三只正股跌幅超过了 7%,其余正股中的绝大多数跌幅也在 4% 以上。

认购证中,除宝钢 GFC1 和侨城 HQC1 停牌之外,其余全部收报绿盘。五粮 YGC1 大跌 7.98%,位居跌幅榜首。云化 CWB1 和国安 GAC1 跌幅最小,分别下跌 1.47% 和 2.54%。其余认购证跌幅也都在 4% 以上。成交方面,多数认购证明显缩量。马钢 CWB1 和国安 GAC1 成交金额较周三大幅减少 65.65% 和 55.61%,不过也有少数认购证成交额有所放大,如云化 CWB1 成交金额较前日放大 78.66%。

认购证方面,五粮 YGP1、南航 JTP1 和华菱 JTP1 下跌,跌幅分别达 5.25%、3.48% 和 3.30%。中集 ZYP1 表现突出,呈现放量上涨态势,成交额接近上一交易日的三倍,盘中最高涨幅超过了 10%,最终收盘涨幅达 1.83%,成为唯一的一只收红的权证。

成交萎缩 沪 B 指下跌 2%

见习记者 杨晶

昨日大盘重挫 200 余点,沪深 B 指应势双双缩量下跌。

上证 B 指全天走势低迷,最终下跌 2.12%,报 378.64 点。深证 B 指在几只权重股上护盘下,微跌 0.31%,报收于 771.91 点。相比前日,沪市成交量缩小约两成,两市萎缩近四成。两市个股约七成下跌。

沪市伊泰 B 股已连续多日以来,成为沪 B 指涨跌的标杆。昨日伊泰 B 股再现颓势,最终放量下跌 7.69%;自 10 月 10 日除权除息以来,伊泰 B 股上演了涨停和大跌的强势波动,成交量相比分红以前呈现剧增,本周 3 天共成交 2.2 亿美元,已超过上周总成交额近三成。另外前期曾持续走强的三毛 B 股、海航 B 股、锦旅 B 股等,均延续前日跌势,昨日纷纷翻绿。

自本月 12 日复牌以来,深深宝 B 昨日封于第 5 个涨停板,当日成交额放大,占本轮行情涨停 5 日总额的一半。而深市其他上涨品种涨幅均不超过 2.2%,其中万科 B、中集 B、本钢板 B 纷纷上涨超过 1%,与对应 A 股下跌形成明显反差。

此外,据结算公司数据,17 日新增 B 股开户数创下 6 月 18 日来的次高,截至 17 日,B 股个人账户已达 227.87 万户。

绵世股份大涨大跌波动剧烈

见习记者 杨晶

前日大跌的绵世股份,昨日逆势上涨 9.96%,近期波动剧烈,市场人士提示注意风险。

昨日绵世股份以 4.35% 的跌幅低开,盘中曾冲击涨停,几乎续演前期涨停的故事,最终收于 59.20 元,再创收盘价历史新高。

近两日的绵世股份交投尤其频繁,呈现放量剧烈波动。9 月 28 日业绩预增,掀起了绵世股份此次连续上攻的行情,成交额累计达 23.8 亿元,本周三、周四合计成交 10.8 亿元,占累计总成交的 45.4%。周三从逼近涨停回落至下跌 8.3%,周四又顽强上涨,两日换手率均超过 13.5%,而在此前连续上涨的几日,换手率均未超过 9%。

在深交所最近披露的该股两次公开交易信息中,并未见到机构参与,而几家“涨停板敢死队”营业部,在涨停的 11 日和下跌的 17 日均有大笔买入,如南京证券南京云南北路营业部、国信证券深圳泰然九路营业部等。

市场人士认为,在房地产板块调整回调的背景下,绵世股份却持续走强,尽管业绩预期带来市场联想,但其总资产和盈利能力仍居于中等水平,前期股价已大幅上涨,短线调整压力很大。

上海证券交易所公告

长盛基金管理有限公司管理的同德证券投资基金,基金简称为“基金同德”,基金代码为

“500039”,将于 2007 年 10 月 25 日终止上市。

上海证券交易所

二〇〇七年十月十八日

Table with columns for stock code, name, closing price, change, volume, and other metrics. It lists various stocks and their performance on October 18, 2007.

本栏目由上海证券交易所投资者教育中心主办,数据由平安证券提供,仅供参考,据此操作投资所造成的盈亏与此无关。

Table titled '2007年10月18日沪深股市技术指标解读' (Interpretation of Technical Indicators for Shanghai and Shenzhen Stock Markets on Oct 18, 2007). It lists various indicators like MA, DIF, MACD, RSI, etc., and their values.

小结:昨日沪深两市呈震荡回落态势,上证指数跌至 10 日均线,两市成交量较前有所放大。上证 MACD 红柱迅速缩量,各项指标继续走弱,RSI 和 WR 均回到弱势区,预计后市大盘有探低回升的可能。