

Stock market

行情扫描

成交约 1554 亿元

周二市场中,两市共有 725 只个股即市场总量的 53% 陆续企稳回升,日成交额约为 1554 亿元,较前小幅增加 80 亿元或 5.4% 左右。由量能看,昨日成交额的放大幅度虽较为有限,但近日持续缩量的不良态势由此得到改善。而午后探低回升过程中的量能也略多于早盘,一定程度说明资金运作热情有所提高,两市继续震荡上攻的可能相对较大。

15 只个股涨停

昨日,涨跌家数显示市场整体活跃程度大大提高,两市非 ST 或非 S 类个股中便有 15 只相继涨停,渝开发更是被牢牢地封于涨停板,5 只 *ST 股也出现在涨停行列中。从中可看到,昨日强势股分布范围虽然十分广泛,但涨停家数却由较前小幅缩减,同时强于大盘的个股只有 430 只即不足市场总量的 1/3,热点板块效应不大明显,市场短线变数因此仍较大。

9 个股逆势跌停

尽管市场整体活跃程度较前有所提高,但两市仍有 624 只个股逆势下挫,其中 230 只跌幅还超过 3%。9 只非 ST 或非 S 类个股相继跌停,13 只 ST 或 S 类股也陆续跌停。总体而言,市场目前的个股分化现象仍较为突出,短线弱势股依然是累积涨幅较大的个股,或技术形态处于较敏感的位置,也有部分个股因公司公告而大幅回落,它们目前对市场的负面影响十分有限。

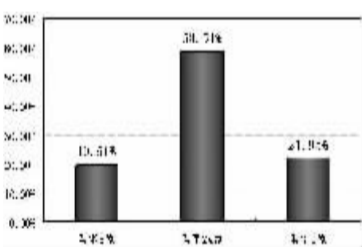
金融板块涨幅逾 3%

周二市场中,金融板块整体表现非常出色,龙头股即工商银行、建设银行、中国人寿、中国银行、中国平安、交通银行、招商银行、深发展等均强于大盘,该板块全线飘红并以 3.07% 的日涨幅傲视群雄。总体看,金融板块近期走势仍十分强劲有力,它们对市场整体运行的影响力也相当大,且时常与地产板块形成联动效应,中长线继续震荡上行的可能也就相对更大一些。

(特约撰稿 北京首证)

多空调查

短线看空比例下降



资料来源:东方财富网

东方财富网统计了 41 家证券咨询机构对周三大盘走势的看法,多数机构认为指数在 30 日均线附近将形成小反弹,但总体上仍会在后市进一步探底。操作上谨慎为宜。

近两成看多:

广州博信等 8 家机构认为在经历罕见的四连阴后,周二大盘终于出现震荡反弹行情,以工商银行、万科为首的指标股奋力护盘,大盘迎来技术反弹的曙光。投资者可以挖掘估值具有相对优势,并且行业景气上升的行业。

两成二看空:

上海金汇等 9 家机构认为指数连破 5、10、20 日均线,昨日在接近 30 日均线处获得支撑,形成盘中反弹。然而,不管从沪市单边低于 1000 亿成交量,还是零星热点的持续性来考虑,目前位置的反弹,绝没有成为短期底部的可能;或者说仅仅是指数探底 5300 点甚至 5000 点跌势途中的苟延残喘。

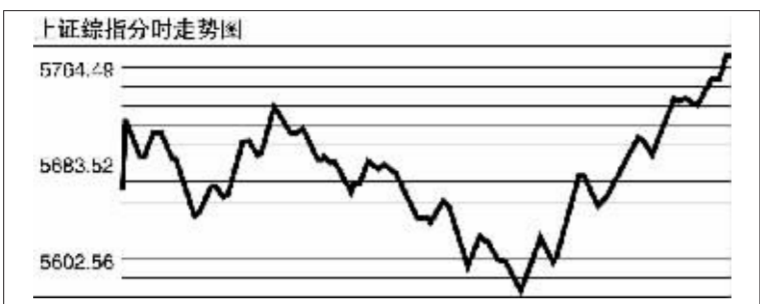
五六成看平:

鑫鼎盛等 24 家机构认为在银行股全线走强的带动下,上证指数在 5600 点下方受到了强力的支撑,出现了快速反弹,并重新向上突破 5700 点,可以认为,在连续的五根阴线之后,市场迎来了抄底资金,但反弹空间有多大,还需要继续跟踪观察,特别是在成交量上能否出现明显的变化以及热点板块的持续情况。

(特约撰稿 方才)

股指强劲回升 权重股成为反弹引擎

上证综指尾盘急拉 200 点,收复 5700 点



◎见习记者 张雪

连续大跌的美国、欧洲和亚太股市先后迎来报复性反弹,在周边市场普遍回暖的背景下,周二沪深股指上演“惊天大逆转”,探低后绝地反击,双双收出长下影线的中阳线。

周二沪深股指低开高走,从早盘 10 点半开始,上证综指一路狂涨 155 点,接连踏破 5700 点和 5600 点,最低下探至 5574.84 点。伴随着股指下探至节后的跳空缺口,大量

场外观望资金逢低入场。在以银行地产为首的权重股回暖带动下,两市股指尾盘强劲反弹,一举急拉上证综指 200 余点,收复 5700 点。上证 50 走势更强于大盘,上涨 1.94%。

从盘面观察,香港股市昨日的大幅反弹,直接刺激了 A 股市场的逆转行情。尤其是业绩超预期增长的交通银行, H 股暴涨 19.42%,从而推动着 A 股市场中的银行股出现同步的领涨走势。周二银行板块全线飘红,交通银行大涨 6.7%,股价创出

16.23 元的新高;已经 4 连阴的工商银行也大涨 5.50%; 中国银行上涨 3.98%;建设银行上涨 3.65%。而银行股又是 A 股市场中当仁不让的大盘权重股,因此,银行板块的大涨成为沪深股指大幅反弹的引擎。统计显示,工商银行、中国银行、中国人寿、交通银行、招商银行、兴业银行和中国平安合计贡献上证综指近 70 点,金融股拉动指数约七成。

另一大权重板块,房地产股也一扫前期阴霾走势。其中东湖高新、渝开发和蓝星石化收于涨停,行业龙头股万科 A、保利地产和金地集团涨幅均超过 2%。相关数据显示,房地产板块昨日资金净流入约 3 亿元,广汇股份、万科 A 和招商地产资金净流入较大。

在权重股回暖的带动下,多数板块相继翻红。酿酒食品板块表现突出,深深宝 A 涨停,惠泉啤酒、水井坊、贵州茅台等涨幅超过 4%。钢铁、

电力、通信等板块也小幅反弹。不过,煤炭石油板块连续 5 个交易日收阴,低调迎接中国石化的回归;航天军工和医药板块也位居跌幅榜前列。

周二反弹行情美中不足的是,10 月 8 日留下的向上跳空缺口没有完全回补,就展开了反攻。市场人士认为,跳空缺口将成为许多技术派投资者的心腹之患,给短期市场带来更多变数。如果股指反弹力度不够,上证指数将仍有再度回补缺口的要求。

截至收盘,上证综指报收 5773.39 点,上涨 106.06 点,涨幅 1.87%; 深证成指收于 18611.16 点,上涨 231.75 点,涨 1.26%。沪深 300 收复 5500 点,报 5540.09 点,涨 67.41 点,涨 1.23%。两市上涨个股数量略多于下跌个股,涨跌数量比约为 1:1。两市合计成交 1553.7 亿元。不计算 ST 股和未股改股,两市个股 15 只涨停,9 只跌停。

市场观察

逾百只 A 股跌破“5·30”低点

◎本报记者 许少业

虽然沪深大盘近几个交易日仅出现了 10% 左右的调整,但个股的冷热不均依旧十分严重。据统计,截至昨天收盘,沪深两市共有 120 多只个股跌破了“5·30”以来的低点,一定程度上反映出在指数繁荣掩盖下的个股分化仍在继续。

以收盘计算,“5·30”以来上证综指的最低点出现在 7 月 5 日,当天点位是 3615.87 点。而昨天上证综指收盘报 5773.39 点,期间指数涨幅约 60%。然而,就是在大盘这么红火的背景下,仍有一批股票不涨反跌,并且创出阶段性新低;期间涨幅超过 60% 的品种仅 342 只,占比约 23%。也就是说,超过四分之三的 A 股在此期间跑输了大盘。

统计显示,跌破“5·30”低点的 A 股中,新近上市的中小板个股占据较多席位。如宏达经编期间跌幅高达 47.5%,通富微电、中核钛白、江特电机、北纬通信、正邦科技、广陆数测、报喜鸟、汉钟精机、荣盛发展、拓邦电子等品种期间跌幅也都超过 30%。中小板次新股在此阶段表现疲弱,一则因为市场主流资金主打大盘股,二则因为中小板新股扩容速度较快,且上市首日涨幅普遍较大,因此走上价值回归的道路。

此外,表现不佳的品种中,也

不乏一些机构重仓股。如泰达股份、新世界、天音控股、湖南投资、小商品城、有研硅股、泰豪科技、金发科技、大商股份、江南高纤等品种,近三个月基本上陷入持续的调整之中。另据统计,天音控股、永新股份、金发科技、横店东磁、置信电气、江南高纤等品种均跌破了增发价,昨天增发股份上市的振华港机,当日也跌破了增发价。

分析人士认为,机构重仓股的不作为以及越来越多的个股迅速跌破增发价,表明目前市场氛围已经发生了微妙的变化。在“大象起舞”的刺激下,基金迫于净值排名压力,只能被动减仓二三线股,加入抢筹“大象”的行列,从而进一步加大指数“失真”;同时,由于赚钱难度越来越大,场外资金普遍处于观望之中。

事实上,自 7 月 6 日至今,权重股对指数的贡献有目共睹。仅 10 月 8 日至 10 月 15 日这短短几个交易日,计入指数的沪市市值排名前十大公司,合计推动上证指数上涨 415.89 点,对上证指数贡献率高达 87.04%。中国石化、中国人寿、中国平安、中国铝业、大秦铁路成为沪指从 5000 点上涨到 6000 点的主要“功臣”。此数据表明权重指标股是现阶段市场运行的主导力量,同时一些中小市值的个股再度面临被“边缘化”的风险。

7月6日以来跌幅较大的个股一览

股票代码	股票名称	复权区间涨跌幅(%)
002144	宏达经编	-47.53
002156	通富微电	-41.05
002145	中核钛白	-37.82
002176	江特电机	-36.16
600898	三联商社	-35.92
002148	北纬通信	-35.12
002157	正邦科技	-34.83
002175	广陆数测	-34.65
002154	报喜鸟	-32.92
002158	汉钟精机	-32.39
002146	荣盛发展	-31.5
002138	拓邦电子	-31.22
600477	杭氧股份	-30.45
002159	三特索道	-29.26
600148	长春一东	-27.93
002106	华商生物	-27.08
600173	ST卧龙	-25.54
002163	三鑫股份	25.48
600132	雷沃重工	24.35
002162	斯米克	-23.14

张大为 制图

权证市场

认购证普涨 多数表现不及正股

◎平安证券 麦秋虹

CWB1紧随其后,亦上涨3.49%。余下认购证的涨跌幅度均不超过3%,其中国安GAC1微跌,是昨日唯一收绿的认购证。尽管认购证普涨,但除马钢CWB1外,其余认购品种的表现均不及正股。深发SFC2涨幅落后于正股最为明显,深发SFC2的涨幅不及1%,而其正股涨幅为3.24%。

值得一提的是,马钢CWB1在正股下跌2.02%的情况下,仍微收红盘。至昨日收盘时,马钢CWB1的溢价率已回升到-6.42%。

成交方面,多只认购证成交量显著放量。五粮YGC1、云化CWB1、中化CWB1和武钢CWB1的成交额放大一倍以上。深发SFC2与国安GAC1则有所缩量,其中深发SFC2的换手率在5%左右。

认沽证整体下跌。中集ZYP1领涨,跌幅11.78%;南航JTP1次之,跌幅8.99%;五粮YGP1下跌幅度最小,为2.59%。成交方面,五粮YGP1成交额较前一交易日增加69.90%,而中集ZYP1成交额则缩减近三成。

每日权证数据(2007年10月23日)

代码	名称	收盘(元)	涨跌(元)	涨跌幅(%)	成交金额(亿元)	成交金额增减(%)	标的证券收盘价(元)	溢价率(%)	隐含波动率(%)	离最后交易日时间/到期日(自然日)	今日涨停价(元)	今日跌停价(元)
认购权证												
580009	伊利CWB1	23.622	0.041	0.17	6.28	64.9	32.47	-2.7	--	15/22	27.685	19.560
580010	马钢CWB1	7.132	0.011	0.15	30.51	81.2	11.18	-6.4	--	388/402	8.532	5.732
580011	中化CWB1	18.003	0.831	4.64	24.18	136.4	25.96	-6.5	--	49/56	21.253	14.763
580012	云化CWB1	37.816	1.047	2.85	9.50	343.4	50.26	11.0	120.7	496/601	44.104	31.529
580013	武钢CWB1	7.774	0.262	3.49	20.14	113.1	17.40	1.6	--	534/541	9.949	5.599
030002	五粮YGC1	43.755	1.555	3.68	19.22	160.0	43.96	-17.9	--	155/162	51.459	36.051
031001	侨城HQC1	48.714	--	--	--	--	8.03	-4.1	--	24/31	55.988	41.460
031002	钢铁GFC1	8.500	--	--	--	--	11.06	-6.9	--	401/415	10.171	6.829
031003	深发SFC1	21.259	0.560	2.71	5.77	58.7	41.10	-2.0	--	59/66	26.397	16.122
031004	深发SFC2	26.840	0.250	0.98	1.36	-21.7	41.10	9.1	124.0	241/248	30.978	20.703
031005	国安GAC1	12.550	-0.070	-0.55	4.68	-42.3	34.80	74.1	153.7	694/702	14.725	10.375
认沽权证												
580989	南航JTP1	1.204	-0.119	-8.99	46.65	7.5	19.48	74.2	187.6	234/241	2.423	0.001
038003	华菱JTP1	2.739	-0.121	-4.23	15.11	9.1	11.78	32.2	368.4	122/130	4.212	1.267
038004	五粮YGP1	3.843	-0.102	-2.69	12.55	89.9	43.96	33.4	367.8	155/162	11.547	0.001
039006	中集ZYP1	1.760	-0.235	-13.35	17.92	-28.9	28.88	79.2	464.2	24/31	6.706	0.001

本栏目由上海证券交易所投资者教育中心主办,数据由平安证券提供,仅供参考,据此操作投资造成的盈亏与此无关。

2007年10月23日沪深股市技术指标解读

指标名称	上证指数	深证综指	指标名称	上证指数	深证综指		
移动平均线	MA(5)	5824.07 ↓	1487.30 ↓	指数平滑异同平均线	DIF	167.11 ↓	12.05 ↓
MA	MA(10)	5883.04 ↑	1509.78 ↓	MACD(12,26,9)	MACD	193.98 ↓	25.63 ↓
	MA(20)	5688.51 ↑	1508.91 ↓				
	MA(30)	5560.87 ↑	1495.43 ↓	动向指标	+DI	20.03 ↓	14.89 ↓
	MA(60)	5181.50 ↑	1414.45 ↓	DMI(10)	-DI	30.05 ↑	42.66 ↑
	MA(120)	4585.09 ↑	1274.94 ↓	ADX		28.97 ↓	25.02 ↓
相对强弱指标	RSI(5)	45.73 ↑	26.13 ↓	人气指标	BR(26)	189.39 ↓	134.71 ↓
RSI	RSI(10)	54.20 ↓	38.60 ↓	AR(26)		140.68 ↓	108.99 ↓
				简易波动指标	EMV	-128.61 ↓	-48.32 ↓
随机指标	%K	40.45 ↓	34.50 ↓	EMVMA		129.00 ↓	-19.31 ↓
KDJ(9,3,3)	%D	57.58 ↓	46.85 ↓	心理线	PSY(10)	50	30
	%J	6.20 ↓	9.80 ↓	PSY	PSY(20)	55	45
超买超卖	CCI(14)	-35.51 ↓	-167.79 ↓	震荡量指标	OSC(10)	-109.66 ↓	-48.35 ↓
	ROC(12)	3.98 ↓	-4.65 ↓	OSC	MA(5)	-40.02 ↓	-37.41 ↓
乖离率	BIAS(5)	-1.62 ↓	-2.32 ↓	平均差	DMA(10,50)	554.77 ↓	59.93 ↓
	MA(6)	-1.81 ↓	-1.86 ↓	MA(5)		578.90 ↓	79.86 ↓
威廉指标	W%R	63.85 ↑	71.47 ↑	成交量比率	VR(25)	196.13 ↑	111.02 ↑
				VR	MA(5)	187.47 ↓	108.07 ↓

小结:昨日沪深两市呈探低回升态势,两指数基本以当日最高收盘,成交量较前有所放大。MACD 绿柱伸长,短线指标继续走弱,WR 修复超卖,RSI 仍处在弱势区,预计后市大盘仍有小幅上行的可能。

关于 2001 年记账式(十二期) 国债付息有关事宜的通知

各结算参与人:

根据《财政部关于 2007 年记账式国债及储蓄国债(电子式)还本付息工作有关事宜的通知》(财库[2007]4 号),我公司将从 2007 年 10 月 30 日起代理兑付 2001 年记账式(十二期)国债(以下简称本期国债)第 6 年利息(以下简称本期利息),现将有关事项通知如下:

一、本期国债挂牌名称为“21 国债(12)”,交易代码为“010112”,付息代码为“010112”,期限 10 年,年利率为 3.05%,每年付息一次。

二、本期国债付息的债权登记日为 10 月 29 日,凡于当日闭市后仍持有本期国债的投资者,为本期利息的最终所

有者。本期利息支付日为 10 月 30 日,每百元面值的利息为 3.05 元。

三、我公司在确认代理付息资金到账后,于 10 月 29 日进行付息资金清算,并于次一工作日将付息资金划付至相关结算参与人在我公司的交收账户内,由相关结算参与人负责及时支付给投资者。享有本次利息但尚未办理指定交易的投资者,我公司将在其办妥指定交易后,通过结算参与人兑付本次利息。

中国证券登记结算有限责任公司上海分公司
二〇〇七年十月二十二日