

Stock market

行情扫描

成交近 1657 亿元

周三市场中,两市共有 322 家即不足市场总量的 1/4 随大盘震荡上扬,而强于大盘的则有 221 只个股,日成交额为 1657 亿元,较前再次增加约 110 亿元或 7%。由量能看,昨日成交额继续温和放大,但股指冲高遇阻迹象十分明显,吸引了大量资金的蓝筹群体出现上攻遇阻走势,两市短期反复可能难以避免。

7 只个股涨停

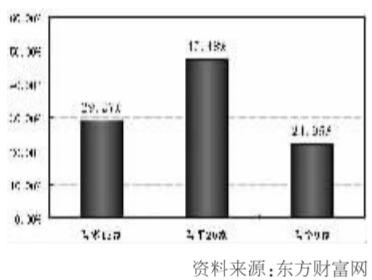
昨日,市场整体活跃度并未随股指上扬而有所提高,但两市非 ST 或非 S 类个股中仍有 7 只陆续涨停,南风化工复牌后便被牢牢地封于涨停板,9 只 *ST 股也相继收于涨停。从中可看到,昨日强势品种主要来自对于股指影响较大的权重股,地产、酿酒食品等类个股也有很强的表现,但涨停家数却大幅减少,表明资金积极运作的热情其实是不升反降的。

2.50% 日涨幅

周三市场中,化工化纤板块整体表现十分抢眼,龙头股即中国石化、S 上石化、盐湖钾肥等日涨幅均超过 3%,南风化工更是出现在为数不多的涨停行列中,该板块也以 2.05% 的日涨幅高居涨幅榜首。总体来看,化工化纤类个股的分化现象虽相当明显,但这一群体中不乏对市场影响极大的蓝筹龙头股,而板块指数则在近三个多月来保持通道上行格局,后市继续走高可能较大。(特约撰稿 北京首证)

多空调查

多空比例相当接近



东方财富网统计了 41 家机构对周四大盘走势的看法,多数机构认为当前市场仍在进行结构性调整,虽然机会仍多,但获利难度增大,如若不小心,很容易出现亏损。

两成九看多:广州博信等 12 家机构认为大盘承接升势继续震荡反弹,以中国石化为首的权重指板块的大幅上涨,带动了指标股板块的整体走强,指数盘中出现快速上涨,并一度站在所有短中期均线上方。“失象”起舞,大盘继续反弹。

两成二看空:上海金汇等 9 家机构认为近日反弹过程中市场“二八”格局明显,多数个股仍然表现比较低迷,显示市场做多力量不足。仅仅依靠指标股拉动大盘,无法掩饰全盘疲软真相,量难以放大表明市场观望情绪较重。预计大盘本周将在反弹尝试激发人气失败后,进一步下滑。

四成七看平:大摩投资等 20 家机构认为虽然大盘连续两天出现了稳步回升,但还是呈现出“二八”甚至“一九”现象,跌多涨少的不争事实也提醒投资者:一方面,需继续适当控制仓位,同时更应对持仓品种做及时调整。(特约撰稿 方才)

大盘再开“红花” 千余个股衬绿叶

中石化、国寿、远洋、工行和海通 5 只权重股贡献沪综指 72.4 点

◎本报记者 许少业 张雪

周三沪深大盘延续反弹,两市股指双双收红,但“二八”现象再现,千余个股出现下跌。中国石化盘中冲击涨停,拉动指数达 41 点,其贡献度在权重股中首屈一指。昨日沪深股指跳空高开,在以金融和地产为首的权重股推动下,上证综指盘中一举收复 5800 点和 5900 点,深证成指也重返 19000 点。但是大盘反弹过程中,多数个股仍然表现低迷,最终股指反弹乏力,双双冲高回落。

从盘面观察,权重股纷纷回暖,轮流护盘。金融和房地产两大权重板块并驾齐驱,早盘领涨大盘。金融板块中,陕国投 A 和浦发银行涨幅超过 4%,两只保险股表现突出,中国平安以 149.28 元的股价刷新历史新高。房地产板块一扫前期的阴霾走势,连续两天上涨。其中东华实业封于涨停,行业龙头股招商地产和金地集团也上涨 4% 以上。由于地产股在深市中占权重较大,深证成指在其提振下,早盘一路走高,盘中一度站上 19000 点大关。午后两大权重板块有所回落,中国石化和中国远洋扛起大梁,中国远洋封于涨停,中国石化也一度涨停。据中证指数公司的权威统计数据,中国石化、中国人寿、中国远洋、工商银行和海通证券 5 只权重股合计贡献上证综指 72.4 点,超过指数涨幅。不过,蓝筹权重股的分化现象依然存在,约四成权重股继续回调,大秦铁路、中国银行和中信银行拖累指数较多。

虽然大盘延续着反弹势头,大多数投资者却乐不起来,以前“二

八”与“八二”的阶段性转换并未出现。周三超过一千余个股仍然处在下跌状态,150 余只股票跌幅超过 5%,据统计,按国庆前最后一个交易日的收盘价到昨日收盘,沪深两市共有 360 多个个股累计跌幅超过 15%,约占两市个股数量的 1/4。其中还有 120 多个个股跌破了 5·30”以来的低点。统计显示,跌幅较大股票多数为题材股、ST 股和中小市值股票,累计跌幅最大的三只股票为河池化工、*ST 惠天和 *ST 金瑞,国庆长假后的累计跌幅超过 30%。截至收盘,上证综指报收 5843.11 点,上涨 69.72 点,涨幅 1.21%;深证成指报 18761.90 点,上涨 150.74 点,涨 0.81%。沪深 300 报收 5588.01 点,上涨 47.92%,涨幅 0.86%。两市个股涨跌比约为 1:3,不算 ST 股和未股改股,两市个股有 7 只涨停,3 只跌停。两市成交金额温和放大,合计成交 1657.1 亿元。

市场观察

“二八”现象反映调整压力仍待释放

◎本报记者 许少业

最近一段时间,市场的“二八”现象愈演愈烈,少数权重指标股大幅上涨,推动股指上升,然而大多数品种则延续持续调整格局,市场交易的活跃度与前期相比明显减弱。“二八”现象的存在反映出目前市场调整的压力仍待释放,指数的上涨只是某些权重股的“激情秀”,而很难反映市场的真实运行情况。

昨天虽然上证综指和深证成指涨幅分别达 1.21% 和 0.81%,但沪市 A 股仅 187 家上涨,589 家下跌,深市 A 股仅 135 家上涨,442 家下跌,两市总共接近 8 成个股出现下跌,而指数照样保持红盘,何也?沪市单单中国石化一个个股就贡献了 41 点涨幅,深市的宏源证券、泸州老窖、盐湖钾肥、万科 A、苏宁电器等 5 只个股也拉动指数达 65 点。在这样的背景下,一般投资者除非是买进权重股,否则很难取得理想的成绩。

致估值优势丧失以后,市场又开始预期股指期货即将推出,从而刺激“大象”们集体起舞。诚然,从海外市场来看,推出股指期货前指数多为上涨,但是仅凭股指期货就断定 A 股市场还将大涨的逻辑却存在严重的漏洞。因为股指期货推出的时间带有很大不确定性,以不确定性作为大资金的投资依据,是要承担很大的风险。再者当“二八现象”盛行时,基金只能“抱团取暖”,资产配置基本趋同,流动性风险不言而喻,看一些基金重仓股每天下方零星的接盘,有时真让人捏一把汗。

如果老调重弹看看市场的整体估值,就会发现,A 股静态市盈率近 70 倍、市净率近 7 倍,已接近 10 年的最高水平,也远远高于全球各主要市场,超过或接近日本和我国台湾地区当年股市泡沫破裂前的峰值水平。目前 A 股的高估值,隐含着要求未来 5 年上市公司的业绩增长要达到 40% 到 50%,但这种可能性究竟会有多大呢?

权重股之所以在“5·30”之后成为香饽饽,除了大量的散户转成“基民”以外,权重股具有估值优势是个重要原因。但在快速上涨以

后,工行一度涨 5%,建行和中行的涨幅一度超过 3% 及 2%,招行的涨幅也接近 3%,然而该类股票高位受到获利回吐的压力,午后开盘掉头回落,拖累两大指数的表现。交行盘中创下 13.5 港元的新高后倒跌 2%,招行与中行也分别跌 2% 及 1.7%,不过工行和建行分别保持 1.88% 及 0.55% 的升幅,成为支撑两大指数的主要股份。石油石化股昨日并未理会国际

油价回吐的影响,中石化、中石油与中海油涨幅介于 1.5% 至 3% 之间,不过,下午受到大盘影响而有所回落。中石化 A 股午后一度涨停,H 股收市仍跌 0.51%,中石油跌 0.21%,中海油小幅收升 0.14%。有分析认为,港股近期在大型中资股的带动下一路攀升,期间累计涨幅较大,因此会受到获利盘的抛售压力,未来的波动幅度也会相应加大,投资者应持谨慎态度。

港股看台

恒指三万点遇阻 国指两万点不克

银行股昨日基本左右港股大势

◎本报记者 王丽娜

受外围股市的提振,港股上午大幅高开,恒指高开 433 点,盘中一度上摸 29997 点,与三万点大关仅差一步之遥;国企指数高开 345 点,盘中再度突破两万点大关,不过港股昨日的上涨动力不足,高位的抛压较大,恒指收盘微跌 43 点,收报 29333 点,成交 1610 亿港元;国企指数跌 48 点,收报 19587 点,成交

643 亿港元。港股近期大幅持续上涨,主要推动力离不开中资股,其中以中资金融股的贡献力量最大。此前不少投行纷纷发表研究报告表示忧虑中资银行股的业绩难以持续至下半年,因此对该类股份持审慎态度,然而招行公布的三季度强劲业绩一举扫空市场担忧。昨日中资银行股左右港股大势,大部分中资银行股上午大幅走

高,工行一度涨 5%,建行和中行的涨幅一度超过 3% 及 2%,招行的涨幅也接近 3%,然而该类股票高位受到获利回吐的压力,午后开盘掉头回落,拖累两大指数的表现。交行盘中创下 13.5 港元的新高后倒跌 2%,招行与中行也分别跌 2% 及 1.7%,不过工行和建行分别保持 1.88% 及 0.55% 的升幅,成为支撑两大指数的主要股份。石油石化股昨日并未理会国际

油价回吐的影响,中石化、中石油与中海油涨幅介于 1.5% 至 3% 之间,不过,下午受到大盘影响而有所回落。中石化 A 股午后一度涨停, H 股收市仍跌 0.51%,中石油跌 0.21%,中海油小幅收升 0.14%。

有分析认为,港股近期在大型中资股的带动下一路攀升,期间累计涨幅较大,因此会受到获利盘的抛售压力,未来的波动幅度也会相应加大,投资者应持谨慎态度。

关于提醒投资者及时激活休眠帐户以便正常参与新股网上申购的通知

各会员单位:

根据中国证监会规范帐户管理工作的要求,各证券公司对小额休眠帐户进行了另库存放处理。为方便投资者正常参与新股网上申购,请各会员单位认真检查休眠帐户另库存放情况,发现问题应及时处理,同时提醒休眠帐户范围内,但有参与新股申购意向的投资者按中国证券登记结算有限责任公司上海分公司有关规定办理激活手续。请各会员单位做好相关准备工作。

上海证券交易
二〇〇七年十月二十三日

指标名称		上证综指	深证成指	指标名称		上证综指	深证成指
移动均线	MA(5)	5785.43	1471.26	指数平滑异同均线	DIF	160.09	7.05
MA	MA(10)	5890.21	1500.71	MACD(12,26,9)	MACD	182.21	20.75
MA(20)	5710.10	1507.07	动向指标	+DI	26.67	14.89	
MA(30)	5578.81	1494.66	DMI(10)	-DI	27.50	42.66	
MA(60)	5206.81	1425.07	ADX	AD	26.38	25.02	
MA(120)	4602.58	1282.55	人气指标	BR26	228.48	154.74	
相对强弱指标	RSI(5)	63.92	23.34	AR26	166.74	122.24	
RSI	RSI(10)	67.87	36.68	波动指标	EMV	24.42	-38.60
随机指标	%K	43.25	31.62	心理线	PSY10	50	30
KDJ(9,3,3)	%D	52.80	41.78	威廉指标	W%R	192.89	95.62
%J		24.15	11.31	PSY	PSY20	60	45
超买超卖	CCI(14)	15.66	-123.66	震荡指标	OSCI(10)	-47.10	-193.99
ROC(12)		2.64	-5.73	OSC	MA(9)	-42.38	-173.64
乖离率	BIAS(6)	0.27	-1.93	平均差	DMA(10,50)	540.06	46.96
MA(5)		-2.02	-2.26	成交量比率	MA(5)	573.89	68.73
威廉指标	W%R	61.15	74.15	VR	VR(5)	184.15	102.98

小结:昨日沪市高位盘整,深市冲高回落,上证指数处在 5 日和 10 日均线之中,成交量与资金基本持平,MACD 绿柱略有伸长,上证各指标开始走强,WR 和 5 日 RSI 进入强区,深证指标继续回落,预计后市大盘有横盘震荡的可能。

关于 2007 年记账式(十七期)国债上市交易的通知

各固定收益平台交易商:

根据《财政部关于 2007 年记账式(十七期)国债发行工作有关事宜的通知》(财库[2007]185 号)和本所有关规定,2007 年记账式(十七期)国债(以下简称“本期国债”)将于 2007 年 10 月 29 日在本所固定收益证券综合电子平台上市,现将有关事项通知如下。

一、本期国债为固定利率债券,期限为 5 年,票面利率为 4.00%,利息每年支付一次;本期国债起息日为 2007 年 10 月 22 日,每年 10 月 22 日支付利息(逢节假日顺延,下同),2012 年 10 月 22 日偿还本金并支付最后一次利息。

二、本期国债于 2007 年 10 月 29 日起在本所固定收益证券综合电子平台上市,交易方式为现券和回购。

三、本期国债上市交易的现券证券名称为“07 国债 17”,证券代码为“019717”。

上海证券交易
二〇〇七年十月二十四日

公告

上海华源万成服饰有限公司原财务经理吴裕霖:

中国证券监督管理委员会上海稽查局(以下简称“中国证监会上海稽查局”)已对上海华源企业发展股份有限公司(以下简称“华源发展”)涉嫌违反证券法规的行为立案调查,因上海华源万成服饰有限公司系华源发展控股子公司。依照《证券法》的有关规定,你有配合调查工作的义务。因多方与你联系未果,现将有关事项公告如下:

请你在 2007 年 11 月 8 日前,携带本人身份证前往中国证监会上海稽查局协助调查。

联系电话:021-64332002 转 136,237

地址:上海市建国西路 319 号二楼 211 室

时间:周一至周五 9:00—11:30,13:00—17:00

中国证监会上海稽查局

2007 年 10 月 24 日

项目	前收盘	开盘	最高	最低	收盘	较上交易日涨跌幅	平均市盈率
上证 180	12,481.47	12,535.60	12,746.01	12,497.49	12,619.69	138.22	1.10
上证 50	4,475.44	4,496.51	4,598.89	4,486.68	4,550.56	75.12	1.67
上证综指	5,773.39	5,804.02	5,906.70	5,793.56	5,843.11	69.72	1.20
A 股指数	6,060.49	6,092.75	6,201.45	6,081.50	6,134.63	74.14	1.22
B 股指数	374.92	375.81	377.99	370.04	370.30	-4.62	-1.23
红利指数	4,786.03	4,810.85	4,954.02	4,773.50	4,913.71	127.68	2.66
新综指	4,910.34	4,936.46	5,024.77	4,927.09	4,970.51	60.17	1.22

项目	成交股数(股)	成交金额(元)	发行总额(亿元)	上市总市值(亿元)	流通市值(亿元)	上市家数	下家数	平家数
上证 180	3,380,843,406	68,470,664,689	-	-	-	180	56	121
上证 50	2,321,978,734	46,791,802,843	-	-	-	50	21	27
总计	6,029,283,135	108,657,305,244	12,126.21	2,829,522,200	768.84	54,465.83	887	199
A 股	5,956,512,752	107,776,075,864	12,011.12	2,721,959,385.80	53,344.46	833	187	589
B 股	72,770,383	881,229,380	115.08	107.57	1,383.04	1,321.37	54	12

项目	前收盘	开盘	最高	最低	收盘	较上交易日涨跌幅	平均市盈率
成份指数	18,611.16	18,696.39	19,078.34	18,659.97	18,761.90	150.74	0.81
综合指数	1,461.43	1,466.78	1,476.69	1,452.26	1,453.05	-8.38	-0.57
A 股指数	1,533.68	1,539.50	1,549.89	1,524.17	1,524.99	-8.69	-0.56
B 股指数	769.66	768.37	774.11	762.14	763.14	-6.52	-0.84
深证 100 指数	6,160.34	6,187.32	6,290.10	6,175.54	6,182.94	22.60	0.36
中小板指数	5,373.81	5,377.19	5,428.21	5,335.66	5,347.98	-25.83	-0.48
创业板	6,263.81	6,285.16	6,341.67	6,227.76	6,231.64	-32.17	-0.51
深证创新	8376.83	8430.22	8466.00	8307.34	8314.59	-62.23	-0.74

项目	成交股数(股)	成交金额(元)	发行总额(亿元)	上市总市值(亿元)	流通市值(亿元)	上市家数	上家数	下家数	平家数
成份股	601,311,046	18,754,424,110	-	-	-	50	20	26	4
创业板	216,647,474	4,992,780,385	302.88	107.54	8104.84	2911.74	176	29	138
总计	2,338,224,548	53,672,725,911	2,699.11	1,407.79	53,789.39	27,111.75	695	148	489
A 股	2,739,332,452	9,590,699,208	2,560.65	1,241.43	52,453.36	25,811.57	640	139	445
B 股	98,892,124	742,026,703	138.45	166.36	1,336.03	1,300.18	55	9	44