

个股评级

机构报告

生益科技(600183)
业绩符合预期



●报告期内公司收入同比增长23.52%,第三季单季增长较快,同比增长29.2%,下游需求仍然旺盛,预计全年收入增长在25%左右。松山湖二期产能已经正常达产,设计产能600万平方米的苏州二厂近期开始投产,预计2008年收入增速约30%。

●毛利率处于低位主要是公司策略原因。毛利率17.70%,同比下滑4个百分点,与中期基本持平,毛利率没有提高,主要是公司未对产品提价。我们认为,公司不急于调价有利于在公司更为稳定地占有和巩固市场份额,预计2008年公司客户将逐渐稳定,并会有上调产品价格的动作,相应的毛利率也有望有所提升。

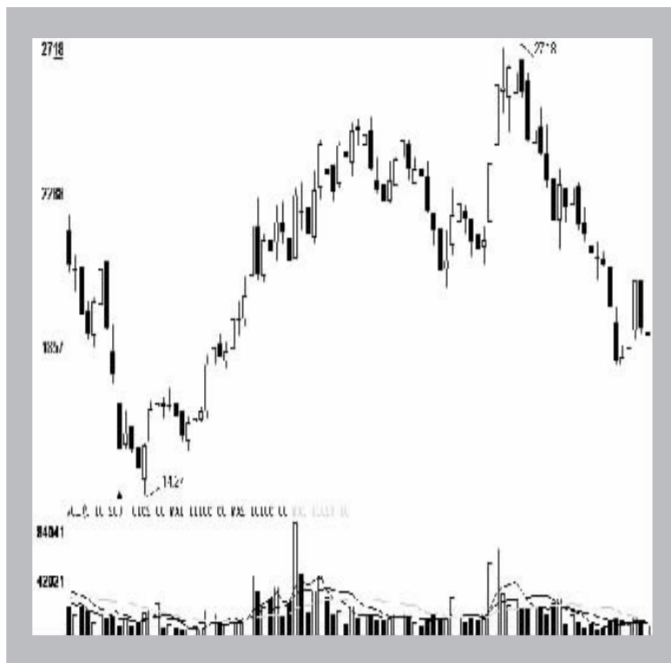
●经历一个调整后,2008

年业绩将有大幅度增长。从前三季度各项费用率看,销售费用率的占比为4.9%,同比小幅下降0.2个百分点,公司在各地新增产能扩产的同时,仍保持了费用率没大幅增长,反映了公司优良的费用控制水平。产能扩张带来收入的增长以及费用的良好控制,增强了我们对公司2008年业绩大幅增长的信心。

●业绩预测。假设公司2008年中期仅提价一次,幅度10%,由此预计2007、2008、2009年EPS为0.46元、0.67元和0.80元,目前股价对应2008年动态市盈率仅19倍,此估值水平具有很显著的优势,给予6个月目标价19元,上调至“强烈推荐”评级。

(兴业证券)

中国铅笔(600612)
主营业务成长性良好



●公司主营金银珠宝首饰和笔类文具两大板块产业。公司是中国制笔行业的领军企业,国内市场占有率近40%,垄断中高端市场80%以上份额。公司专业生产销售的“中华牌”、“长城牌”两大铅笔品牌是我国轻工行业最具代表性的品牌之一。公司通过控股子公司上海老凤祥有限公司生产经营金银首饰、珠宝、钻石等相关产品。公司90%以上收入,80%以上的利润来自于老凤祥的黄金、珠宝首饰业务。

●业绩高速增长。公司计划2007年“老凤祥”产品销售收入全年达到40.6亿元,而上半年已经实现32亿元。公司的铅笔业务以出口为重,目前的出口比例占到40%,计划2007年全年出口比重达到50%。从

2002年以来,公司铅笔的销售总量几乎每年增加1亿支。2007年预期达到15亿支的销量。

●受益消费升级,在行业高度景气的大背景下,公司的业绩高速增长。依靠主营业务的优异成长性,是价值投资的绝对品种。此外,公司具备资产整合想象空间,及公司还有金融资产,房地产资产尚未出售,留给公司业绩隐形的成长空间。

●在比较保守且不考虑业绩超预期增长的情况下,我们预测公司2007-2009年的每股收益分别为0.37元、0.59元和0.80元。六个月目标价在27.24元。给予公司的投资评级为:短期——强烈推荐,长期——A。(国都证券)

商业城(600306)
显著的估值洼地



●商业城物业价值RNAV为17.51元。公司拥有23.53万平方米的商业地产,包括商业城主楼、办公楼、铁西百货、安置业大楼和日神置业大楼,均地处沈阳核心商圈,按照1.50万元/平方米保守价格计算,商业物业市值39.25亿元,折合每股RNAV17.51元。

●持有的盛京银行每股价值达6.26元。公司持有1.2亿股盛京银行股权,每股含0.67股盛京银行股票。预计盛京银行2008或2009年可能实现IPO,按净资产计算的盛京银行股权每股价值为6.26元,市值11.16亿元。

●国退民进,谁是未来的大股东?沈阳市国资委已明确商业城属于国退民进的范围,已经在为商业城引进战略投资者。大股

东商业城集团2006年初持股50%以上,经6次减持拍卖后目前仅持有18%的股权,未来谁将主宰商业城,预计2008年可能将有结果。

●保守预计2007-2009年实现EPS分别为0.02元、0.06元和0.359元。我们将根据引进战略投资者和各项项目的营业进度,来调整盈利预测。

●公司资产价值23.77元,建议“增持”。公司持有商业地产价值每股17.51元,持有盛京银行股权每股6.26元,从资产重估角度,公司合理股价至少为23.77元,首次建议“增持”,不排除未来催化剂出现上调评级至“买入”的可能。风险较高,主要来自公司改制进程依然有不确定性。(申银万国)

柳化股份(600423)
Shell装置稳定运行

柳化股份2007年前3季度实现主营业务收入86931万元,同比增长11.50%;实现净利润9436万元,同比增加2.65%;实现每股收益0.43元,与我们的预期基本一致。

公司Shell装置经过较长时间的调试,目前已连续稳定运行近2个月,生产负荷均达到90%以上。从运行的效果看,各项经济技术指标都达到了设计水平。这表明经过前期较长时间的摸索和实践,公司已经完全掌握了该项当今最先进的Shell煤气化技术。该项目的稳定运行,将会给公司带来较好的经济效益。

由于公司未来对原料煤的需求量将大幅增加,而原料煤采购价格波动较大。针对原料煤采购量增加、波动大的现状,公司积极调整规划,正积极谋划多方寻找优质的、贮运便利的煤炭资源,拟通过收购、合作等方式建立稳定的原料煤采购基地,为今后公司所用原料煤1/3以上实现自给打下基础。

我们预计公司将积极向煤气的下游产品链延伸,从而成为国内煤化工龙头企业,长期增长可期。

我们预计外资入股将给公司带来更多的新理念,并有利于公司的机制进一步转变,从而有利于公司形成更强的竞争力,并有可能安排针对管理层的相应激励措施。我们看好外资入股可能带给公司的资源整合以及资本运作。

我们预计公司2007、2008年每股收益分别为0.64、1.11元。考虑到公司已完全掌握了Shell煤气化技术,在能源日趋紧张的背景下,公司未来的核心竞争力凸显,因此维持公司“强烈推荐”评级。(平安证券)

基本面选股

交运股份:参股券商+资产注入题材

该股是一只巨参券商概念个股之一。2007年第三季报披露,公司600676投资1.33亿元持有巨田证券17.51%的股份,在当前券商概念反复活跃的今天,投资价值相当突出。尤其是在上周五大盘大幅调整行情中,以中信证券为首的券商类相关股票均展开强势涨停记录,作为巨参券商的交运股份,其当前严重超跌的股价具备报复性反弹要

求。此外,公司还具资产注入题材。据公司公告,公司通过非公开发行17400万股普通股,用于收购交运集团持有的上海交运国际物流公司100%股权、上海市汽车修理公司100%股权和上海浦江游览公司50%股权。目前已完成工商变更,上述股权已由交运股份持有。而且,公司大股东上海交运集团是上海市国资委归口管理

的大型国有企业,旗下涵盖交通物流、交通客运旅游和交通修造三大板块,实力雄厚。二级市场上,券商概念股中信证券、珠江控股等大量个股逆势涨停,刺激了券商概念股的做多热情。市场资金迅速转向券商概念,交运股份同样作为一只巨参券商概念股,其超跌的股价值得关注。(深圳美浪特)

新农开发:受益棉价飞涨 未来发展看好

全球性的流动性泛滥和美元贬值令商品价格一片红火,作为涨幅明显滞后的农产品,棉花得到越来越多的资金关注,美国和中国的棉花期货市场持仓量均屡创新高,价格也不断攀升。新农开发(600359)拥有棉花种植面积

23.8万亩,皮棉年产量3.5万吨,作为粘胶纤维的上游原料,棉花价格已从去年年底的每吨6000元上升到10500元,暴涨75%。新农开发今年与山东海龙组建了合资公司,最终将形成年产6万吨粘胶短纤的生产规模,完成7万

吨棉浆粕生产建设规模整合,延长棉花产业链。目前棉价一路攀升,新农开发未来发展有望出现良好局面。华夏大盘精选基金三季度大举买入550万股,未来该股应该有戏,可重点关注。(东方证券 赵晓宁)

股海掘金

西安民生(000564)
参股商业银行 升值潜力增大

公司素有“西北第一百货”的美誉,通过商业+地产两翼齐飞的经营模式实现产业的快速扩张,而其计划出资入股成为咸阳商行第一大股东这样一个参股银行的概念更使其增加升值潜力。

10月9号公告显示,公司将向咸阳市商业银行股份有限公司出资入股6000万元,占咸阳市商业银行重组后总股本的20%,与另外两家股东成为并列第一大股东。

作为西部地区最大的商业龙头之一,公司地处西部经济中心西安市最繁华的商业地段解放路,主体百货大楼占地40余

亩,建筑面积高达13万平方米,其土地资产的增值十分巨大。

同时,公司近年以收购、兼并等手段,拓展陕西省内二、三级市场,有选择地在西部及周边区域建立连锁百货店,形成区域百货连锁经营网络。在海航集团入主后,公司围绕“民生百货”这个主线拓展业务,以做大做强,做深做精为原则展开了一系列的收购兼并,使民生百货的知名度在全国范围内得以提升。

走势上,该股经过前期大幅暴跌后,空方动能得以充分释放。上周五该股逆市拉升,可见实力不凡,建议投资者重点关注。(东方证券 刘军)

凯迪电力(000939)
实施战略转型 保证业绩稳增

公司是我国独占鳌头的电力环保企业。公司向CCMP亚洲投资基金管理的BLUESKY转让子公司武汉凯迪电力环保公司的股权,将获得最高超过3亿元的投资收益。同时公司将与CCMP亚洲投资基金展开战略合作,引进新的技术、管理经验和商业模式,共同开发大气环保服务和绿色能源项目。

公司一直致力于能源的高效利用和循环利用,重点发展高含硫煤和劣质煤电、城市垃圾发电、秸秆发电、小水电、风能等可再生环保型能源的投资与建设,同时还涉足风力发电等绿色能源领域。公司计划通过收购,

使得公司持有的郑州煤炭工业(集团)杨河煤业有限公司的股权比例达到60%。杨河煤业预计2007年的税后利润约2亿元,在国际油价不断上涨的背景下,煤炭资源价值将不断提升,公司有望获得稳定增长的收益。

该股自9月中旬开始调整以来,最大跌幅超过30%,动态市盈率不到20倍,使得该股在回落到5.30低点后强劲反弹,近两个交易日该股受大盘影响虽回落整理,但相对其他超跌股却仍保持强势,在武汉市可能获批成为“综合配套改革试点城市”的朦胧预期下,该股短线有望继续反弹,可重点关注。(世基投资)

ST金杯:巨额海外订单 保证盈利能力

公司(600609)是辽宁省最大的汽车生产企业,同时也是国内最大的轻型客车制造企业,迄今为止轻型客车连续九年市场占有率国内第一位。去年开始,华晨汽车在海外

市场的拓展上取得了突飞猛进的发展,其海外市场网络已发展到33家,同非洲、亚洲、欧洲、南北美洲等地区客户建立了良好的贸易关系,初步形成了华晨汽车及零部件的海外销

售网络,诸多持续性的巨额海外出口大单为公司发展提供了坚实保障,锁定了长久的盈利能力,为金杯未来的业绩增长打开了空间。(渤海投资)

兰太实业:定向增发 助子公司开发煤矿

公司(600328)拥有储量1.14亿吨吉兰泰盐湖,被评为中国行业50家最佳经济效益工业企业第一名,金属钠的生产能力位居全球第三和亚洲第一。公司与中国原子能科学研究院合作建设核级金属钠生产项目,应用高科技钠净化技术生产核级钠,已经向我国第一座快中子实验核反应堆提供了350吨的核级钠,此举不仅使公司取得了核级钠的生产技术及其配套设备,而且使公司成功地切入了

尖端科技的核能源领域。公司日前发布公告称,公司董事会已审议通过了《内蒙古兰太实业股份有限公司非公开发行股票预案》,除公司第一大股东吉盐化集团以资产认购外,公司向其他特定投资者增发募集的2.78亿元现金,将全部用于对兰太实业全资子公司内蒙古兰太资源开发有限公司的增资,并由内蒙古兰太资源开发有限公司将上述资金投资开发巴音

股票预案,本次非公开发行的股份数量不超过4000万股,且发行价格不低于13.52元/股。二级市场上,该股近日成交量逐步放大,股价逆势连续收出小阳,增量资金流入明显。从公司最新公告的股东排名中可见东方龙混合型开放式证券投资基金和东方精选混合型开放式证券投资基金的身影,表明部分机构投资者看好该股的未来发展潜力,短线可积极关注。(西南证券 李希敏)



专家荐股依然注重业绩和题材

序号	嘉宾	推荐个股	推荐理由
1	巫寒	赣粤高速(600269)	沪深300成份股,所处的公路板块是当前市场价值洼地,其收盘价对应市盈率仅19.2倍,是洼地中的洼地,估值优势突出。
2	陈晓阳	中粮地产(000031)	拥有持续低成本获得土地能力,经过近几年的不断调整产业结构,具备了持续增长能力,并且题材炒作丰富,值得关注。
3	吴青芸	ST天目(600671)	小盘低价创投概念股,主打产品有明显的性价比优势,其战略收购的黄山天目医药生物产业园前景看好。上周五该股逆市抗跌,逢低关注。
4	胡嘉	交通银行(601328)	成长性处于中流,资产盈利能力处于中上,有很大空间通过收购来提高财务杠杆。汇丰银行增持股权有望成为股价催化剂。
5	秦洪	湖北迈亚(000971)	控股股东股权正面临转让,有可能带来基本面的变化,且公司持有2000多万股长江证券股权,不排除短线内出现爆发的可能性。
6	王芬	中信证券(600030)	经营业绩大幅提升,随着金融创新业务的不断发展,公司的成长性仍然得到市场认可。股价走势运行在稳健的上升通道中,可逢低关注。
7	江刚	东方明珠(600832)	文广集团唯一资本运营平台,所持有的海通证券等长期股权投资提升公司的投资价值。随着综艺等网络明星的崛起,短线机会已显现。
8	张刚	金山股份(600396)	前三季度营业收入10.99亿元,同比增长276%;实现净利润9238万元,同比增长257%。该股近期调整为充分,投资机会显现。
9	吴焯	中海油服(601808)	中国近海最规范的油田服务供应商。该股上市之后表现极为活跃,短期调整整理后有望再度上扬,建议中期关注。
10	罗利长	交通银行(601328)	近期多家研究机构上调其合理估值价位到19-21元,股价表现强势,长线潜力较大。
11	赵立强	航天信息(600271)	公司技术门槛高且具行业垄断地位,盈利能力稳定增长。上周末股价以涨停形式突破前期高点,中期股价上升空间打开。
12	赵伟	国投电力(600886)	被市场严重错杀的品种,三季度0.52元的业绩足以说明该股的绩优价廉,对于此类股票,有二次筑底迹象,建议投资者关注。
13	胡一弘	同方股份(600100)	推动与同方核心业务关联度相对较小的下属企业通过IPO上市成为公众公司,如该公司陆续上市,将最大限度地提升公司的股权价值。
14	张谦	深圳机场(000089)	具有大股东整体上市概念。上周五该股拉出一个带长下影线的小阳线,显示短期底部已经基本探明,后期将有进一步的上升动作。
15	吕新	雅戈尔(600177)	持有中信证券、宁波市商业银行、交通银行等多家上市公司的股份。该股近期成交温和放大,明显有资金介入迹象。
16	张冰	交通银行(601328)	五大商业行之一,公司资产质量较好。技术上近期震荡向上,后市仍有上升空间,建议关注。
17	张达铨	亿城股份(000616)	成长性良好的地产股,前三季业绩同比大幅增长,且公司增发方案已获证监会有条件通过。短线整理比较充分。
18	袁建新	宏源证券(000562)	证监会通过了公司以4325万元收购华煜期货,公司将积极备战股指期货。大股东的背景具备想象空间,建议投资者长线关注。
19	郭峰	民生银行(600016)	持有海通证券股权。近期计划以现金认购国投1.43亿股。目前估值水平在银行板块中具有较大优势,形态上蓄势突破迹象明显。
20	陈焕辉	祁连山(600720)	在完成大通河的收购后,公司还存在继续整合市场的机会。从技术形态看,该股放量突破前期平台,后市可以看一看。
21	杨燕	昆明机床(600806)	国内少数拥有较强机床制造能力的企业之一。该股上升通道保持良好,短线在10转增5的合权概念影响下,有望再创新高。
22	张冬云	浦东金桥(600639)	公司租赁业务转型成功,租赁收入将保持20%左右的高复合增长。短期股价技术调整充分,后市具备持续走强,并创股价新高潜力。
23	陈钟	焦作万方(000612)	作为一只业绩大增的电解铝巨头,同时具备回购题材,潜力不可小觑,建议投资者逢低买入,坚持长期持有该股,必然大有收益。