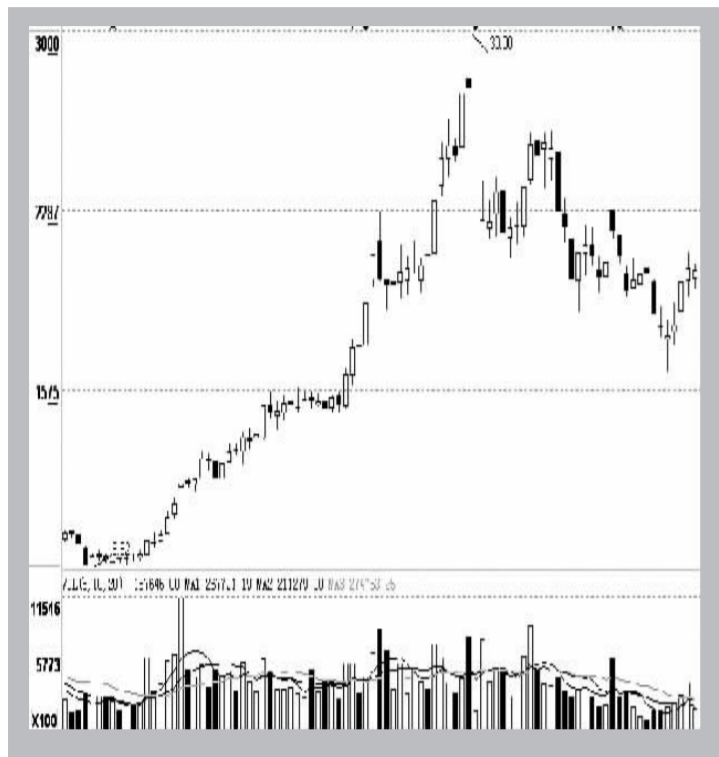


个股评级

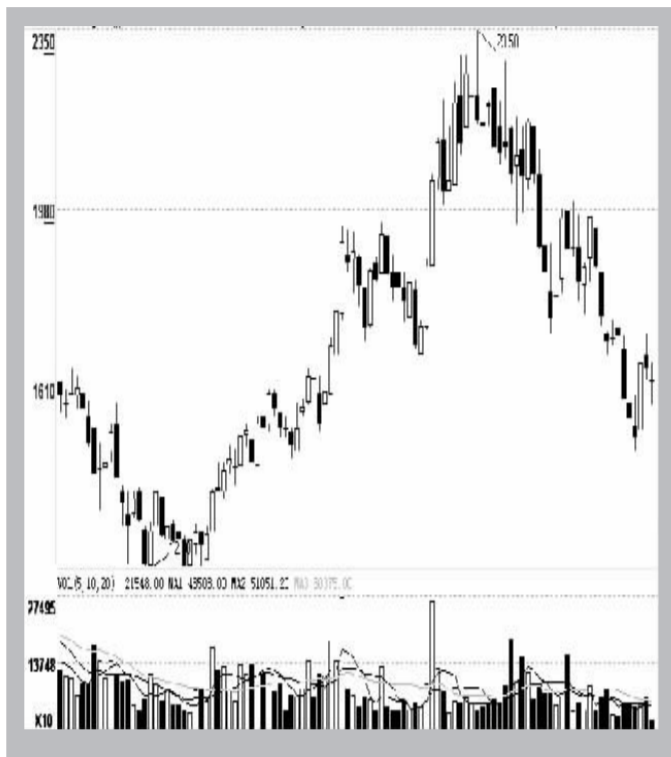
中国国航(601111)
营运效率大幅提升



●客座率大幅提升4.0个百分点。受飞机尤其是飞行员不足制约,10月份公司客公里收入(ATK)增长5.6%,同时总周转量RTK增长5.6%。载运率、客座率、货载率分别为72.6%、83.2%、59.9%,同比分别大幅提升5.4、4.0、6.0个百分点;1-10月份,“三率”分别为67.3%、78.8%、54.8%,同比分别提高1.7、2.2、1.7个百分点。

●维持“买入”评级。预测2007-2010年EPS分别为0.32/0.58/0.75/1.06元,年均复合增长48.6%。维持长期“买入”评级。短期考虑到行业淡季、油价高企及大盘系统性风险,且行业重组尚未明朗,我们认为并非最佳建仓时机,建议等待催化剂出现,如重组等。(中信证券)

冀东水泥(000401)
发展战略明确

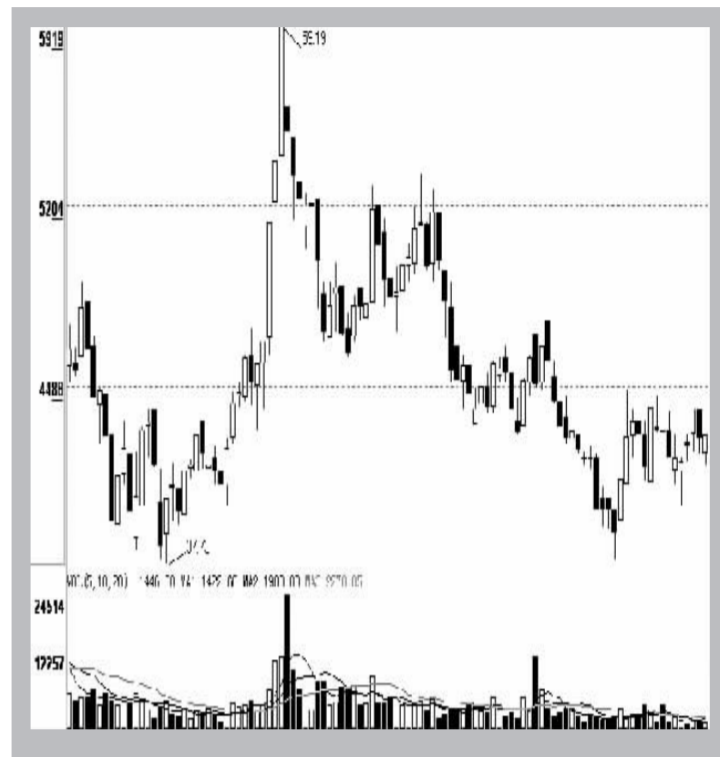


●公司主营硅酸盐水泥制造、销售。2007年1至9月份,主营收入为25.6亿元,同比增长31.32%;毛利率从去年同期的23.78%提高到29.73%,提高六个百分点;净利润为3.25亿元,同比增长133.32%。

●中国建材集团与唐山市达成框架协议,将在未来几年投资100亿整合唐山市建材行业,冀东水泥作为当地的龙头产业和北方水泥行业的龙头,与建材集团的合作机遇将值得期待。

●环渤海地区的滨海新区开发建设、河北打造曹妃甸向经济示范区、高速铁路和高速公路的建设、冀东南堡大油田的开发,为冀东水泥提供了无限商机。公司在西北、东北和华北

金螳螂(002081)
盈利能力有望提升



●主营业务收入平稳增长,盈利能力有望提升。公司前三季度主营业务收入在扣除由于会计准则变更的影响因素之后,主营业务收入增长与前几年大体保持一致。对于净利润,我们认为随着公司部件生产自给能力的提升以及原材料供应商的战略合作关系,公司可以实现对成本更好的控制,公司的盈利能力有望得到提升。

●此外,公司还有以下几点值得我们关注:1、占公司主营业务90%以上的建筑装饰业务的内部构成可能发生变化,酒店装饰业务将成为公司未来的发展重点。2、公司IPO募集资金的投向发生变动,暂停石材加工业务的实施,转而增资

中国石油(601857)
世界级能源巨头

●中国石油的主营业务为原油和天然气的勘探、开发、生产和销售;原油和石油产品的炼制、运输、储存和销售;基本石油化工产品、衍生化工产品及其他化工产品的生产和销售;天然气、原油和成品油的输送及天然气的销售,是世界最大的一体化能源公司之一,连续五年亚太第一。

●公司是全国最大原油和天然气生产商,资源优势突出,原油储量60%以上,天然气储量85%。2006年的原油和天然气已探明储量为116.2亿桶和15140.6亿立方米,分别占我国三大石油公司合计的70.8%和85.5%。在国际上,中石油的油气总储量仅次于埃克森美孚石油,居世界第二位。未来天然气业务是公司上游业务的亮点。近5年来,公司的原油和天然气产量年均复合增长率分别为1.92%和22.95%,由于公司的储采比较高,而且随着公司新油气田(冀东南堡油田、龙岗气田等)的发现和开发,未来3年公司天然气产量将保持15%以上的增速。随着天然气价格的不断上涨,中国石油将成为其中的最直接受益者。

●根据我们的初步预测,公司2007年的每股收益将达到0.91元,2008年达到1.28元,按照40倍的市盈率估值,公司一年的目标价为51.2元,我们看好公司长期的成长性,给予“买入”评级。(广发证券)

(金证顾问)

基本面选股

攀钢钢钒:实质性资产大重组 中线关注

●攀钢钢钒(600629)近日发布公告称,拟向攀钢集团、攀钢有限、攀成钢和攀长钢发行不超过7.5亿股换股吸收合并攀渝钛业和*ST长钢,本次资产重组拟在通过对攀钢集团下属企业的统一整合,实现攀钢集团钢铁、钒、钛、矿及辅助性经营资产的资源共享,增强公司产业链的完整性,并通过

内部整合带来的协同效应提升盈利水平、提高公司核心竞争力。本次吸收合并完成后,公司将承接攀渝钛业和*ST长钢的全部业务,将钛白粉和特钢业务纳入统一管理的框架内,同时,重组后同业竞争将彻底消除,关联交易大幅减少。该股具备实质性的资产大重

重组材,在利好彻底落实前对其战略投资布局的大资金将稳定持有筹码,在一定程度上封杀了下跌空间,K线运行图上看,受大盘影响,短短不足两个交易周时间,该股将前一轮拉升空间彻底消化,进一步夯实了10元一线小平台的支撑基础,一旦爆发空间巨大,中线机会显著。(杭州新希望)

新华光:产业优势互补 业绩有望大增

●新华光(600184)是我国著名的光学玻璃生产基地,具有年产6800吨光学玻璃产品的生产能力,产业链覆盖面更广,规模和成本优势突出,国内市场占有率约为30%。公司通过股改时的资产重组完全控股我国三大太阳能电池生产基地之一云南天达。太阳能产业是兵器工业集团重点发展

的四大产业之一,云南天达加大了对太阳能产业的投入,目标是2008年生产能力达到100MW,进入业内三强。到2010年公司计划进入全球10强。新的光伏产业和原有的高档光学玻璃可以使公司实现产业优势互补,预计随着云南天达两条新生产线今明两年投产,公司的业绩有望大幅增长。

●该股高速转除权之后反复整理,历时近半年构筑收敛三角形形态,近期量能持续萎缩,跌幅收窄表明该股做空动能已释放殆尽,整理接近尾声,在超跌高速转概念股连续反弹和军工板块利好刺激全线启动的背景下,该股后市有望向上突破,可积极关注。(世基投资)

重庆啤酒:扩大产能 为增长提供支持

●重庆啤酒(600132)是国内啤酒巨头之一,特别是在西南地区拥有很高的市场占有率,今年10月公告称将扩大产能,有望为公司的长期增长提供支持。二级市场上,

该股从今年6月中旬就见顶展开调整,在随后大盘新一轮牛市行情中,该股几乎没有出现上涨,自从10月初开始,该股进入到加速下跌阶段,目前累计跌幅超过

50%,这在两市中也是不多见的,最近几个交易日该股在25元一线构筑小平台,一轮强劲的反弹行情正呼之欲出,投资者可以适当关注。(方正证券 方江)

斯米克:超跌新股 受到市场热钱关注

●近几年随着国内经济的快速发展,投资的不断增加,特别是房地产投资的快速增长带动了包括建筑陶瓷在内的建材行业的发展。不过,投资者应该注意的是,虽然建筑陶瓷保持了较高的利润率,而且发展前景广阔,但由于该行业是高耗能高污染行业,今后受到的限制会越来越

多。按照国家目前的节能降耗标准,建筑陶瓷品牌整合是一个必然趋势。目前在A股上市的涉及建筑陶瓷的主要公司包括斯米克(002162)、唐山陶瓷、四维控股,斯米克现在已是国内的高端品牌,唐山陶瓷和四维控股尚属于二、三线品牌。二级市场上,该股上

市当天高见19.95元,之后一路下跌到9.6元,这种下跌令二级市场的投资者没有赚钱机会。近日,市场热钱正涌入这批新股的超跌股身上,加上现时股价走出了圆弧型底部,技术指标进入了严重超跌,技术上有强劲的反弹要求,建议投资者重点关注。(天信投资 王飞)

中银理财 Wealth Management
中银稳健增长(R)
精选境外开放式基金,捕捉投资机遇,优化资产配置。
首支港股QDII产品大幅分红,年化投资收益率65%,每10份分红2元!
2007年4月12日成立,2007年10月31日单位产品净值为1.3597元,年化投资收益率达65%。
每10份产品份额分配红利2元。
分红登记日、除权日:2007年11月15日。
本产品默认的分红模式为现金分红,为更好满足客户需求,已将中银稳健增长(R)(代码:830002)的分红模式变更为现金分红和红利再投资两种方式。投资者如希望更改为红利再投资模式,可在11月15日前前往原认购网点办理变更手续。中银稳健增长(R)分红公告详见中国银行网站www.boc.cn