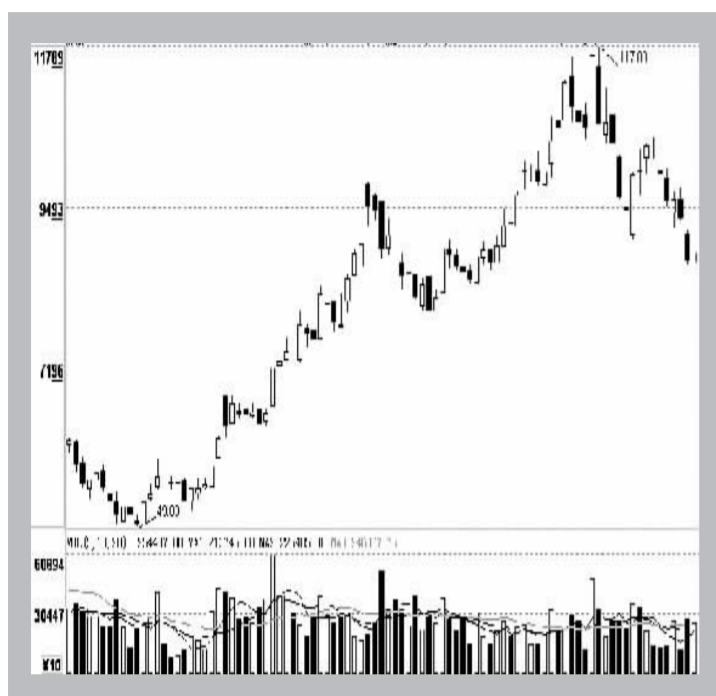


■ 个股评级

■ 机构报告

中信证券(600030)
蓝海战略促进持续成长



● 证券行业发展已经进入转折期:券商在传统业务领域的竞争日趋激烈,创新业务的推出为证券公司业务多元化带来契机。能否抓住创新业务机会,以业务创新延伸产业链,实现收入多元化,成为券商经营模式走向成熟的关键性标志。

● 公司作为行业龙头,拥有强大的资本实力和盈利能力。未来公司的成长可以从三个维度理解:

(1) 传统业务优势地位不断加强,创新业务不断延伸公司经营产业链、国际化拓展市场空间。

(2) 中信证券在创新业务上所具备的领先优势和资本优势,使之能够通过率先延伸产业链,甩开其他券商,先后在不同业务

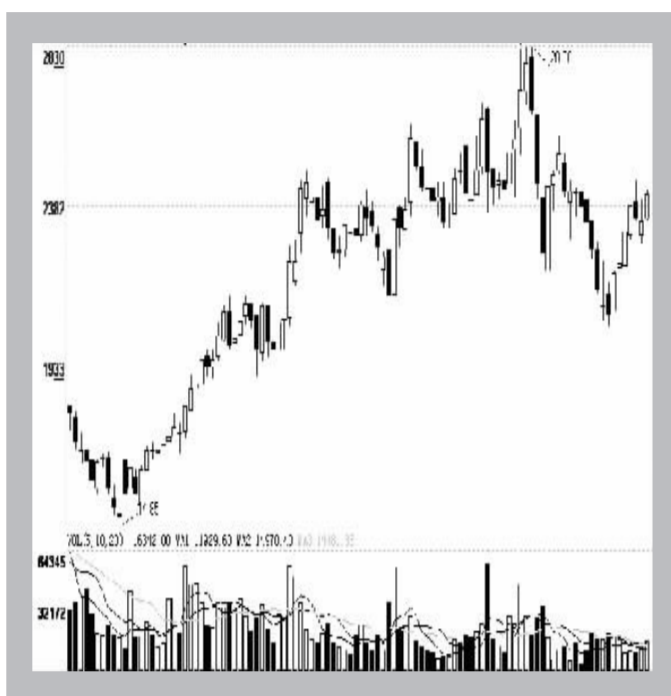
空间上获得丰厚回报。

(3) 中信证券国际化的逐步推进,将开拓更广阔的市场空间。笔者将中信证券通过产业链延伸和市场开拓实现持续高增长的模式称之为“蓝海战略”。

● 经过2006年、2007年前三季度的爆发式增长,证券公司传统业务很难继续维持这种高速增长。我们认为,中信证券传统业务优势近年来不断得到强化,未来仍可保持至少不低于行业的

增长水平。同时,也是我们最为看重的是,公司凭借资本实力和创新能力优势,极有可能在权证创设、PE业务、融资融券等创新业务领域实现超预期的增长水平。
(中投证券)

康缘药业(600557)
迈入快速增长期



● 公司三季报营业总收入、营业利润、归属母公司所有者的净利润分别为7.01亿、0.93亿、0.65亿元,分别同比增长9.86%、39.48%、42.96%。基本每股收益0.42元。收入增速由于子公司的剥离不具有可比性,按同比口径,收入增长15%。

● 公司战略定位清晰,做中医擅长的药物,质量过硬+产品梯队已经建立、营销改革初见成效、民营企业有天然的动力做大做强。

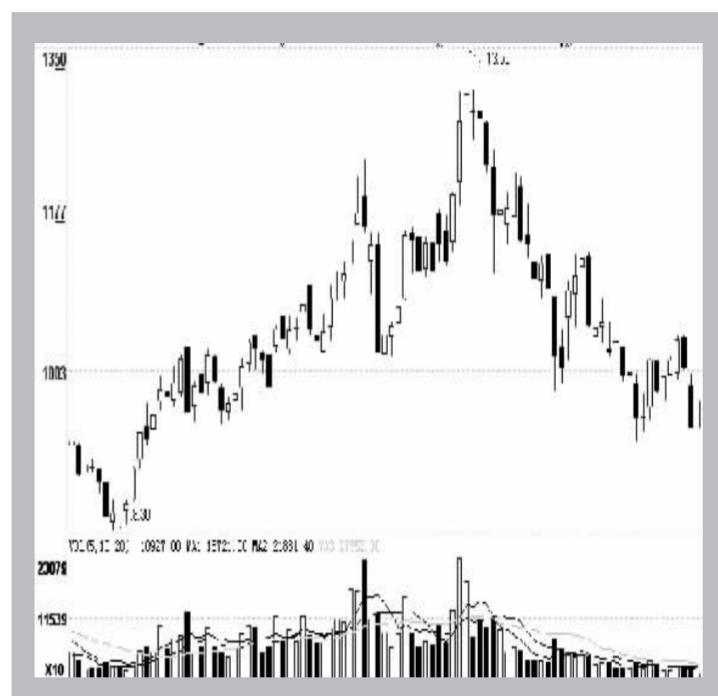
近日,国家发改委发布了2007年国家认定企业技术中心评价公告,在全国企业的50强中,康缘药业以授权66件发明专利,名列发明专利拥有量第17位,成为我国中药新药最多的企业。
桂枝茯苓胶囊美国FDA

二期临床试验进展:目前已经做了100多例,结果很鼓舞人心,我们认为桂枝茯苓胶囊通过二期认证的可能性比较大。

● 不考虑定向增发,我们预计2007年-2008年业绩分别为0.63元、0.93元,同比分别增长54%、47%(增发后2008年0.87元)。从估值上看,康缘23.45元对应07/08PE分别为37倍、25倍,2007年PEG仅为0.74元。

康缘的多年研发铸就了公司的核心竞争力,良好的产品线、销售能力的提升使得快速增长期已经到来,随着公司业绩的逐季良好表现及市场对其认识的加深,将带来业绩以及PE的双重提升。我们强烈建议买入,给予2008年增发后40倍PE,目标价35元。
(国泰君安)

宁波海运(600798)
三因素促2008年大增长



● 公司为我国第七大航运企业,主要从事北方港口到浙江沿海的电煤运输业务,2006年水路运输业务占公司毛利94%,为目前国内航运企业中沿海干散货业务比重最大的企业。

● 从全国内贸煤运的发展趋势和浙江省电煤运输需求来看,公司仍然存在着稳定的发展空间。公司2010年100万吨的运力发展目标具有市场需求支持,未来三年运力复合增长达到16%。

● 国内沿海干散货运价随国际干散货呈现出稳步增长态势,2008年,国内电煤海运价格上涨已经基本达成共识。公司运价偏低,2008年运价平均提升20%,吨运价提升10元-15元存在较大可能性。
● 公路投资有望成为公司新的增长点。绕城高速西段项目有望于2007年底完工,2008年开始试运行。根据测算,2009年开始盈利,且盈利有望呈现快速增长态势。与全长43.5公里,总投资约80亿元的东段项目相比,此项目具有良好发展前景,有望成为公司新的利润增长点。
● 考虑增发摊薄后,公司2007年-2009年动态市盈率分别为35.99倍、16.25倍和14.94倍。2008年、2009年动态市盈率在国内航运上市公司中处于最低水平。
内贸煤炭运输是目前航运业务中稳定性最好的一块业务。随着运力不断扩张,公司业绩将呈现整体稳定增长态势。公司可以享受2008年20-25倍PE定价,半年内给予公司增持评级。
(中信建投)

武钢股份(600005)
双轮驱动业绩增长

公司公布2007年三季报,实现主营收入391亿元,同比增长28%,实现净利润49.96亿元,同比增长91%,每股收益0.64元。

公司业绩大幅增长的原因在于:产品销售价格上涨;产品销量增加;以及公司取向硅钢的大幅增产。

分季度看,公司2007年三季度公司实现每股收益0.2元,环比二季度小幅下降0.056元,这主要是由于武钢三季度普钢产品售价连续下调,其盈利能力下降所致,取消退税和加征关税也有部分影响。

现货铁矿石价格大幅攀升已使国内钢铁公司倍感压力,部分中小公司的利润空间开始受到损害。对武钢而言,虽然多数成本因素已经被较好的锁定,但将要来临的2008年铁矿石谈判仍是影响公司未来盈利能力的的不确定因素。

与国内钢铁同业相比,武钢在取向硅钢领域的独特竞争优势使硅钢产品成为公司的主要利润来源。从技术壁垒、国内需求和替代进口分析,2010年前武钢取向硅钢高毛利将保持,加之产能的持续扩张,硅钢将成为公司盈利的“定海神针”。

产品结构提升和产量扩张是武钢未来业绩增长的主要驱动因素,三热轧的投产和重轨的改造完成将为公司2008年增加300万吨以上产量,随着二冷轧产品结构提升,毛利率水平将稳步提高,并成为公司新的利润增长点。

预计公司2007年、2008年EPS分别为0.84元、1.20元,相对于14.55元股价,动态市盈率分别只有17倍、12倍,公司价值被明显低估。给予短期“买入”、长期“买入”的投资评级。
(中信证券)

■ 基本面选股

石油济柴:行业垄断优势 保证长期增长

公司(000617)是石油系唯一的动力制造企业,是国内非道路用中高速大功率柴油机的主要生产商,主导产品济柴牌发动机,垄断优势非常突出,长期增长有保证。公司于2006年底兴建完成了具有国际

先进水平的智能化内燃机制造企业的新厂,从根本上解决产能不足的矛盾。

二级市场上,该股在10月中旬见顶进入调整阶段以来,短短一个月的跌幅达到50%,如此惨烈的下跌在两市中是不

多见的,目前该股已经严重超跌,同时近几个交易日,该股有明显放量,抄底资金逐步进场迹象明显,预计该股即将展开一轮强劲的反弹行情,投资者可以适当关注。
(方正证券 方江)

*ST金花:实施多元化战略 扭亏可期

公司(600080)的多元化战略起到风险对冲,绩效互补的作用,也可以使得现金流相对宽松,除了在医药方面获得发展之外,还积极介入文化事业,投资影视行业,这对于提升公司在医药产品的知名度非常有效。此外值得注意的是,公司此前公告称拟将钟

鼓楼广场物业整体资产投入全资子公司西安亿鑫物业管理有限公司,然后将西安亿鑫100%的股权出售给美国花旗集团旗下豪信集团有限公司,双方已签署了《股权买卖合同》,公司获得收益1.9亿元人民币,预计将使公司2007年度扭亏为盈。

该股其未来资金投向以及发展方向均存在巨大神秘感,对股价有一定的刺激作用,吸引资金高度关注,技术上看有吸金运作迹象,短期连续大幅下跌后承接盘明显增加,有望产生一波较大空间的反弹,可关注。
(杭州新希望)

中纺投资:航天军工龙头 盈利水平提升

公司(600061)是两市目前唯一的特种纤维(高强PE纤维)上市公司,所生产的高强PE纤维成功应用于“神舟五号”和“神舟六号”的打捞回收系统,为我国的国防建设作出了积极的贡献。随着公司控股中国纺织物资(集团)总公司整体划转到国家开发投资公司,成为国家开发投资公司的全资子公司。公司的实际控制人变为国家开发投资公

发不超过3700万股,募集资金总额不超过20000万元,用以投资北京同益中特种纤维技术开发有限公司高强PE纤维产业基地建设项目。

中纺投资11月15日公告称,公司控股股东中国纺织物资(集团)总公司将整体划转到国家开发投资公司,成为国家开发投资公司的全资子公司。公司的实际控制人变为国家开发投资公

司,中国纺织物资(集团)总公司持有公司的股份数量、比例和股份性质均保持不变。

技术走势上,该股盘口正在构筑上升三角形整理形态,目前已经接近调整末期。该股历史走势活跃,主力资金长期运作迹象比较明显。短期随着航天军工板块个股的轮番表现,该股也有望出现较好的短线机会,可重点关注。
(西南证券 李奇敏)

星马汽车:强强联手 比肩中国重汽

公司(600375)是我国工程类专用汽车行业的龙头企业。具备年产各类专用汽车5000辆的生产能力,近年已发展成为中国最大的、最具竞争力的专用汽车经营企业。在成功进入国内军车市场的同时,加大对海外市场的开拓。

签署合作协议,双方优势互补,未来发展值得期待。星马汽车作为国内散装水泥运输车和混凝土搅拌车制造业的龙头企业,占全国近50%的混凝土搅拌运输车市场占有率,70%的水泥散装车市场占有率。公司近年来发展迅速,已经确立了在散装水泥车和混凝土搅拌车市场上的国内领先地位,其

中散装水泥车的产销量已连续多年名列全国第一,与同样在汽车重卡行业里具有领先地位的中国重汽相比,其仅十元的股价,严重被市场忽略,存在巨大的发展空间。二级市场上该股在经过了将近1个月的调整后,放量收出长阳,有望走出底部平台,值得重点关注。
(大富投资)

■ 股海掘金

贵糖股份(000833)
再生能源 业绩增幅明显

贵糖股份作为两市燃料乙醇概念的代表,在国际原油价格高企、国内对石油需求量日益大增的情况下,燃料乙醇的推广和普及对替代和缓解中国石油不足具有重要意义。用甘蔗生产燃料酒精将有良好的发展前景。贵糖股份是我国最大的制糖综合生产企业之一,在这方面占有先天优势。同时,公司还是全国首批循环经济试点企业,其碳化制糖技术、蔗渣造纸技术、白水回收、黑液碱回收、烟气脱硫除尘等技术均处于国内同行业领先水平。
公告显示,公司2007年度

机制糖的销量增加以及成本下降幅度大于售价下降幅度、文化纸成本下降,从而使得利润增加,预计2007年度净利润同比增长200%-250%之间。公司今年前三季度每股收益就达到0.19元,远远高出去年全年每股收益,增幅相当明显。

走势上,从该股的调整力度看,明显小于市场其它个股,充分说明业绩是股价最有力的支撑。近两周来,该股横盘震荡整理,周末回吃上日阴线,显示新增资金的做多意愿,弹升行情近在眼前。
(东方证券 刘军)

新乡化纤(000949)
化纤龙头 受益产品涨价

公司是我国主要的粘胶纤维生产基地之一,生产技术处于行业领先地位,拥有亚洲最大的粘胶长丝连续纺生产线和目前世界最先进的氨纶连续聚合干法纺丝生产线。
公司自主创新能力强,有五项新产品获得国家专利证书。申请实用新型专利36项,授权使用21项。新产品的利润贡献率超过了40%,为公司创造了良好的经济效益。
为提高产品附加值,加快调整产品结构,逐步实现产品的升级,提升公司产品市场竞争力,公司加大了对氨纶产业

的投入,准备上马年产1万吨差别化氨纶纤维项目、年产3000吨连续聚合氨纶纤维项目,达产后有望跻身我国氨纶领域3强之列。
今年以来,粘胶短纤市场价格持续上涨,目前仍维持在每吨22000元以上的高水平,受益行业的高景气,公司前三季度业绩同比增长419%,并预测全年业绩同比增长200%以上。
该股近期回落至12元一线反复震荡,近期借大盘急跌完成二次探底,后市有望持续反弹,可积极关注。
(世基投资)

cnstock 股金在线
本报互动网站:中国证券网 www.cnstock.com
分析数据增值服务:021-58819427

专家荐股注重业绩和题材

序号	嘉宾	推荐个股	推荐理由
1	巫寒	中国石油(601857)	在国际上,中石油的油气总储量仅次于埃克森美孚石油,居世界第二位。技术上连续下跌,反弹机会正在来临,低吸。
2	陈晓阳	江南高纤(600527)	公司是国内最大的涤纶毛条生产企业,受近年行业景气保持高速增长态势,使公司盈利得到保障,值得关注。
3	吴青芸	ST中鼎(000887)	资产重组后基本面明显改观,定向增发收购集团汽车类用改性橡胶优质资产,有望成为规模最大、实力最强的汽车橡胶零部件生产基地。
4	胡燕	交通银行(601328)	成长性处于中流,资产盈利能力处于中上,有很大空间通过收购来提高财务杠杆。汇丰银行增持股权有望成为股价催化剂。
5	秦洪	六国化工(600470)	近期磷酸二胺价格持续上涨,公司的盈利能力也在复苏中。再考虑到产能扩张、产业链的完善等因素,目前估值偏低,有上涨要求。
6	王芬	津液发展(000897)	拟以13.37元/股的价格非公开发行17200万股-26200万股,用于建设三大项目。增发如能完成,将提高公司业绩稳定的增长能力。
7	江帆	万通先锋(600246)	北京奥运地产,面临新一轮的发展机遇,继2006年年报10转10后,2007年中期再度推出10转5股,短期调整结束股价有望再度爆发。
8	蔡猷斌	国阳新能(600348)	煤炭板块股,业绩优良。该股筹码稳定,股东数目持续减少,属机构重仓品种。该股下跌过程中持续缩量,目前有望企稳反弹。
9	吴焰	山东海龙(000677)	主导产品粘胶短纤价格不断攀升,创出历史新高。公司经营出现明显的行业周期拐点,未来业绩成长性突出,动态市盈率具备优势。
10	罗利长	西宁特钢(600117)	拥有铁矿“磁矿”资源优势。控股股东已完成增资扩股。股价在近期大盘暴跌过程中表现十分抗跌。长线仍具较大潜力。
11	赵立强	烽火通信(600498)	周K线已连续三阳,新多资金介入明显。上周股价已向上超越下半年的“双底”形态颈线位,后市有望展开跨年度中线行情。
12	胡一弘	天药股份(600488)	亚洲最大皮质激素生产企业,具备大量低成本皂素库存,成本上领先国内其它竞争者,成为在皂素价格上涨过程中的最大受益者。
13	张谦	国祥股份(600340)	上周该股提前于大盘完成底部构筑,且成功放量突破底部颈线位,目前股价距离新阻力位有近20%的空间,一旦大盘企稳,值得短线关注。
14	袁建新	上海机场(600009)	枢纽机场的建设能够显著改善公司的商业、租赁业务收入水平。公司与上海机场集团的资产整合是大势所趋,长线该股值得期待。
15	彭勤	中信证券(600030)	公司有做大做强,成为国内国际一流券商的信心和实力。上周该股继续下探,投资价值显现。短期震荡提供买入机会,逢低大胆介入。
16	周林	天士力(600535)	我国第一家主营心脑血管药品研究、生产和经营的中药公司,近期与英国联合在天津合资建厂。该股上周五长阳向上突破30日均线。
17	杨燕	首旅股份(600258)	奥运概念,旗下京伦、民族酒店以及拟收购的三家酒店均为奥运指定接待点,大股东实力雄厚。目前股价调整提供了良好的介入时机。
18	郭峰	中国联通(600050)	拟以8.8亿元收购贵州省移动通信业务以及相关资产,提高增长潜力和整体竞争力。近期该股抗跌性体现无疑,表明机构在逢低建仓。
19	陈焕辉	同方股份(600100)	公司产业优化完成,确立了信息技术和能源环境两大发展方向。技术上在指数暴跌过程中放量走强,机构重新介入的迹象明显。
20	吕新	现代投资(000900)	主营公路收费业务,还是一只高起点切入期货领域的期货概念股。股性历来活跃,近日股价的稳步盘升显示短期有突破上涨迹象。
21	何玉咏	大同煤业(601001)	公司业绩优良,行业景气度高。股价经过大幅调整,又到了可以逢低关注的时候,大盘企稳将率先反弹。
22	金洪明	中国银行(601988)	权重大盘指标股,具有国际银行和全能银行的色彩。该股前期大幅冲高后适当回调,目前已经企稳,可逢低介入。
23	张冰	中国石油(601857)	生产和经营具有垄断性优势,已经计入上证指数,具有龙头地位。
24	张冬云	沈阳机床(000410)	国内机床行业的龙头企业,未来发展潜力与盈利能力非常值得期待;近期股价持续下跌有被“错杀”的嫌疑,建议逢低参与。
25	陈慧琴	威孚高科(000581)	公司在股改中承诺将以三年合计净利润不低于8.5亿元作为一个量化的硬性指标。未来几年公司业绩将呈现高速增长。
26	李纲	新和成(002001)	三季报显示该股前十大流通股股东新增三家基金。在近期大盘持续下调过程中,该股一直以横盘整理代替调整,表现尤为强势,建议关注。
27	陈钟	焦作万方(600612)	公司氧化铝成本的锁定和电解铝价格稳健对电解铝板块构成实质性利好。笔者连续第50周推荐该股,建议投资者逢低买入,长期持有。