

辽宁成大 参股广发证券 价值低估

周二沪深大盘继续大幅下挫,市场人气十分低迷,目前沪深300指数在不考虑中石油的情况下,其2008年动态市盈率已不到28倍,这说明了整个市场的环境已遭到了严重破坏,市场信心受到了极大打击,不过,物极必反,预计短期大盘快速下探跌破4800点后有望出现反弹,下方30日均线4750点将构成极强支撑,我们认为反弹先锋很可能是市场人气最强、超跌最严重板块,如券商板块,不管这波调整力度有多大,我们都坚信牛市没有结束。

而作为牛市中最大赚钱的券商板块

近期跌幅巨大,龙头券商2007年市盈率仅20多倍,如中信证券,而辽宁成大(600739)目前市盈率只有10多倍,股价已经严重超跌,价值被市场明显低估。

广发证券第一大股东

公司持有巨额广发证券股权,是广发证券的第一大股东。广发证券作为目前国内最优秀的券商之一,前三季度完成了股票基金交易约4.5万亿元,完成股票主承销9家,目前网点规模在业内已居于前茅,其中中小项目承销领域也保持了领先地位。

估值偏低 机构看好

作为自营业务实力突出的券商,新会计准则实施也加速了其业绩的释放,按现有券商的市盈率预计,若广发证券能顺利借壳上市,其二级市场定位不会很低,按每股辽宁成大含有0.6股广发证券股权估算,1股辽宁成大拥有的广发证券价值就会相当可观,再加上其自身业务,价值将远远高于目前股价。

国泰君安证券最新研究报告认为,预计辽宁成大2007年至2009年每股业绩为2.58元、3.28元和4.2元,

2007年市盈率仅17倍左右,考虑其较好的成长性,目前价值低估十分明显,具有较高的投资价值。

领先生物疫苗 超跌严重

公司控股的辽宁成大生物技术有限公司主要从事生物药品研究与开发,其研发的细胞人用狂犬病疫苗,是一项国际领先的高效率、低成本的疫苗生产工艺,不仅符合我国863计划生物工程组的招标项目课题,也是国家“十五”期间重点支持的技术。走势上看,该股近期随大盘调整,股价超跌相当严重,投资者可适当关注。(浙商证券 陈泳潮)

■大腕点名

江苏阳光(600220) 新能源巨子 多晶硅新贵

近日川投能源宣布收购新光硅业股权,复牌后股价涨停至21.73元,并创历史新高。我国正成为全球重要的太阳能电池生产国,以无锡尚德、天威英利为首的企业是全球太阳能电池制造的主力军,而太阳能用多晶硅从2005年每公斤30美元,已上涨到现在的150美元至180美元。江苏阳光控股的宁夏阳光硅业,建设规模为年产4000吨多晶硅,当地煤、电、硅和氯碱这四大制造多晶硅的资源都十分丰富,未来有望成为多晶硅行业新贵。

宁夏阳光硅业与中国成达工程公司签订了多晶硅技术合作协议,

成达公司负责提供多晶硅项目核心工序的关键技术,负责宁夏阳光多晶硅项目全部工程设计等。成达公司承担四川新光硅业项目的设计任务,产品质量达到电子级,这是我国首套千吨级多晶硅工业化装置,它的投产标志着我国已掌握并拥有了千吨级多晶硅的设计和生产技术。成达公司目前正在承担深圳南玻年多晶硅、峨眉半导体材料厂多晶硅、亚洲硅业多晶硅等项目的工程设计工作。随着川投能源的强势崛起,不妨可对被忽略的多晶硅巨子江苏阳光多加关注。(东方证券 赵晓宁)

■实力机构猎物

界龙实业(600836) 上海本地股 逆势走强

目前大盘在一些权重股拖累的影响下,继续向下寻找支撑,与此同时,一些本地小盘股表现出极强的抗跌性。作为市场活跃资金青睐的品种,本地股往往会在逆势中走出一波上扬行情,投资者不妨重点关注该板块个股,操作上,可重点关注界龙实业(600836)。

作为一家沪深两市规模最大的纸业包装印刷业上市公司,公司不仅在主业上取得了丰硕的成果,还大力发展土地储备,未来增值空间巨大,可给予重点关注。

作为包装印刷业龙头之一,自从非公开发行股票成功后,公司进一步巩固了在包装印刷行业的优势地位,促进公司进一步扩大包装印刷业务规模,增加产品附加值,完善产品结构,提高主营业务的竞争力与盈利能力,并对公司充分发挥现有的技术优势、品牌优势和产业链优势,对公司的长远发展具有重要积极意义。

由于公司地处我国最富裕的上海浦东新区,其已在浦东三林镇、川沙镇等黄金地段储备了数量相当可观的土地,同时,公司出资与母公司等共同投资上海川沙界龙联合发展有限公司。作为上海本地龙头股,该股股性极为活跃,股价回探至前期底部受到新增资金介入,近期走势明显强于大盘,昨日盘中表现出一定抗跌性,短线洗盘迹象明显,一旦企稳,新一轮行情有望出现。(杭州新希望)

■报告精选

国旅联合(600358) 主业优良 强势显露

公司主营休闲地产开发、高速船客运服务,下属企业南京国旅联合汤山温泉开发有限公司建设的南京汤山温泉旅游度假区一期工程包括温泉旅馆及温泉水上乐园两个子项目。

随着品牌在市场认知度不断提升,目前其已成为具有国际水准的温泉度假休闲胜地。另外,公司通过收购重庆雅居物业有限公司股权,实现品牌首次试点输出。国旅联合重庆颐尚温泉开发有限公司拟增加投资用于重庆颐尚温泉颐养园项目的建设,从而形成重庆颐尚温泉,与南京颐尚温泉呼应,培育新的利润增长点。

近期该股强势横盘整理,底部形态逐渐显现,技术指标已有效修复,周二更是逆势飘红,一旦得到成交量配合,后市有望继续走高。(北京首证)

四川长虹(600839) 受益消费升级 积极关注

四川长虹(600839)是我国电器行业的国有独资大型龙头企业,其主营业务优势明显,目前已形成了集数字电视、空调、冰箱、IT、通讯、数码、网络和商用系统电子等产业于一体的多元化、综合型跨国企业集团,成为全球最具竞争力的消费电子系统供应商和内容服务提供商,品牌价值荣膺世界品牌500强行列,拥有遍及全国30000余个营销网络和8000余个服务网点。

二级市场上,11月份起,该股出现窄幅低量整理行情,周线已连收三根阳线,在近期大盘不断走低背景下,该股已五周未破前期低点,预示技术上已经见底,周二股价逆市反弹,量能配合比较良好,短线有望领先大盘展开强劲反弹,建议可积极关注。(国海证券 王安田)

同仁堂(600085) 中药王牌 蓄势反弹

公司是拥有338年历史的中药行业龙头企业,前期同仁堂中医药文化作为传统医药类入选由国务院批准文化部确定颁布的第一批国家级非物质文化遗产保护名录,是我国为数不多、产品能远销海外的中药企业,品牌价值相当突出。

公司明星产品较多,后备产品储备丰富,年产中成药约21个剂型,400余种,目前有8个品种年销售收入超过5000万元。公司的同仁大活络丸、同仁乌鸡白凤系列、同仁牛黄清心丸、安宫牛黄丸和国公酒5个传统产品荣获北京2006年中国名牌产品暨北京名牌产品称号。前期发布的医保目录

中,公司合计拥有143个医保药品,此后又新增33种产品,多种产品纳入医保目录对公司的发展极为有利。前期公司对营销领域进行改革,改革阵痛造成了公司2006年业绩下滑,但经过2006年现款现货销售,公司达到了整合资源、调整销售队伍、筛选出优质合作伙伴和提高销售质量的效果,这也令公司销售收入出现恢复性增长。

近半年来该股一直处于调整中,严重超跌使其近期走势强于大盘,近两周来,股价依托5日均线震荡盘升,后市有望继续反弹,可重点关注。(世基投资)

兰州民百(600738) 平台蓄势 有望反弹

周二两市大盘继续出现大幅度下跌,缩量阴跌局面说明市场人气已极度缺乏,在弱势市场中,超跌反弹仍然是市场中零星亮点,兰州民百(600738)就是这样一家前期超跌、近期横盘蓄势充分,有望反弹的个股。

公司在浙江红楼集团入主后展开了大规模重组,完成了从商业到旅游的蜕变。浙江红楼集团成为公司第一大股东后,将控股子公司富春江旅游的部分股份与兰百大楼及其相关资产进行置换,使其拥有浙江富春江旅游公司股份。富春江旅游股份有限公司是国内首家以风景旅游资源为主投入组建的规范化股份制企业,富春江旅游位于距离杭州80公里的桐庐县,拥有18个以自然风光和人文景观为主题的,各具特色的旅游度假区,包括瑶琳仙境、大齐山国家森林公园、天目溪漂流和桐庐七里扬帆等景区和红灯笼乡村家园,富春江大酒店等。富春江旅游的年接待游客数长期保持在130万人次以上,尤其是以中国旅游胜地四十佳瑶琳仙境为代表的综合观光旅游区等。

走势上看,该股从9月中旬就开始进入下跌过程,期间没有像样反弹,此后股价出现加速下跌,目前累计跌幅已超过40%,处于严重超跌状态,近期在8.5元一线构筑小平台,极度萎缩的成交量显示短线杀跌动能不足,有望展开强势反弹,可适当关注。(方正证券 方江)

通程控股(000419) 区域商业龙头 底部反弹

公司属于区域型商业龙头企业,未来几年发展趋势看好,宏观经济和行业发展背景看好,公司主业中商业和酒店业务呈稳步增长发展趋势,对银行和典当行的投资回报将增幅明显。

公司近日公告,公司董事会审议通过出资收购长沙龙腾房地产开发有限公司持有宁乡龙腾玉龙国际大酒店有限公司股权。此次收购股权后,公司将着力把宁乡玉龙国际大酒店打造成为宁乡县的标志性建筑和总建筑面积约为80000平方米的五星服务酒店,发展前景看好。

二级市场上,该股前期跌幅相当巨大,目前股价正处于前期启动点附近,并在底部初步企稳,成交量温和放大,周二逆市走强相当明显,操作上建议投资者逢低关注。(金证顾问)

西南药业(600666) 股东实力雄厚 底部特征明显

公司是西部地区最大的西药生产企业,也是西部地区唯一的麻醉药品定点生产基地。公司实际控制人为实力雄厚的太极集团有限公司,已直接或间接控股了太极集团、桐君阁、西南药业三家上市公司,太极集团拥有覆盖国内95%以上地级城市和60%以上县级城市及农村市场的医药工业分销体系,桐君阁为西部最大的医药商业企业,拥有健全的医药商业分销体系,基本上控制了川、渝两地医药商业流通市场,桐君阁大药房零售连锁药店居全国首位。有同一大股东协调,太极集团的医药工业分销体系和桐君阁的医药商业分销体系将为公司发展规模经营提供强大的支持。近日该股底部特征明显,后市有望展开反弹。(世纪证券 赵玉明)

■精选个股

凯乐科技(600260) 细分行业巨头 适当关注

公司是国家认定的高新技术企业,科研力量在国内同行业领先,合成树脂应用工程塑料技术填补国内空白,公司是国内最大的硅芯管生产企业,也是国内塑料制品领域标准制定的主要企业之一,具有领跑者优势。另外,公司网络信息护套材料在国内排

名第一,发展前景值得期待。二级市场上,该股股价表现具有相当明显的独立性,并得益于其所处行业的逐步回暖,公司投资价值开始得到部分资金关注,目前股价缩量盘整至年线附近,调整极为充分,后市有一定反弹要求,可适当关注。(金百灵投资)

金宇集团(600201) 生物疫苗龙头 筹码集中

公司是国内大型动物疫苗生产企业,公司旗下内蒙古生物药品厂是自治区唯一一家生产畜禽疫苗制品企业,也是农业部指定牲畜特种疫苗生产企业,拥有国内首家通过农业部GMP认证的强毒灭活疫苗生产车间,禽流感疫苗综合研究和生产能力居国内领先水平。

三季报显示,该股前十大流通股全为机构投资者,股东人数有所减少,筹码高度集中,基金大举增仓迹象明显。二级市场上,近期该股在短线反弹后,在市场继续向下破位拖累下呈现再次探底走势,周二股价两次探底基本完成,一旦大盘止跌反弹,后市有望率先走强。(九鼎盛德 朱慧玲)

白云山A(000522) 逆势走强 密切关注

在近期大跌中能逆势走强品种,往往暴露了主力踪迹,而白云山A(000522)近期走势完全不理大盘,并走出独立行情,主力资金关照迹象明显,同时近期多家权威机构给予买入评级,值得关注。

公司作为大型国有知名品牌、销售能力卓越的普药生产企业,将充分享受政策带来的市场放大效应,未来公司原有的抗生素、中药等8个销售

过亿元产品将持续放量,梯队产品如专利药头孢硫脒、传统秘方的口炎清系列的销售突破亿元,目前其业绩显著增长,这些将成为其最重要的盈利增长点。

近期该股稳步走高,完全不理会同期股指下跌,主力资金关照迹象明显,由于医药板块近期有整体走强迹象,该股作为医药板块的龙头品种之一,后市值得密切关注。(大通证券 付秀坤)

涪陵电力(600452) 持续放量 蓄势上攻

周二大盘走出了再次探底行情,但成交量严重萎缩说明短线做空动能释放殆尽,技术上反弹需求强烈,在此背景下,操作上可选择一些调整充分、存在启动迹象的个股作为盈利工具,建议投资者不妨关注电力优质股涪陵电力(600452)。

公司是两市首家电网类上市公司,拥有完整区域电网,且其地处三峡库区,重庆工业发达地区,随着国家“十一五”规划启动实施,西部大开发

战略纵深推进,三峡工程搬迁政策扶持,涪陵工业化、城市化和农业产业化三化进程加快,明显的区域垄断性将为其带来长期稳定的发展潜力。公司以自有资金出资收购了与其主营业务相关的电力设施、土地资产,优化了资产结构,提高了资产质量,为公司持续经营和未来盈利奠定了坚实的基础。经过充分平台整理后,目前该股连续放量走出底部平台,资金关注明显,建议重点关注。(大富投资)

航天机电(600151) 航天军工 太阳能巨头

近期市场中值得注意的是,因收购新光硅业股权,川投能源复牌后逆势涨停,短期有望带动太阳能概念股整体走强,其中,航天机电(600151)作为太阳能概念和航天军工板块的双龙头,更值得市场重点关注。

公司是国内唯一的卫星数据接收平台及地面数据处理站的生产基地,开发的卫星数据采集系统运用于风云三号和资源一号卫星等,航空航天概念突出,行业地位相当显赫,并且公司第一

大股东是上海航天工业总公司,隶属中国航天科技集团公司,实力十分雄厚。

公司控股子公司上海太阳能科技公司是国内最大太阳能产品技术研发和生产销售公司,建造了全国最大太阳能设施生产厂。近期该股在航天板块整体上涨带动下止跌企稳,短期均线系统正逐步转强,盘口面临突破30日均线压力,一旦有效突破,短线上空间将被打开。(西南证券 李希敏)

■南北对话

海王生物(000078) 医药龙头 受益医改

公司是致力于医药制造、商业流通和零售连锁的医药类大型综合性企业,拥有化学药、生物药、中药和保健食品四大类和以抗肿瘤产品和生物制品为主导,覆盖心脑血管、呼吸系统、消化系统11类产品齐全的产品体系。

公司以间接控股公司山东海王银河医药有限公司为医药商业流通产业的核心,以浙江海王医药有限公司、河南华健医药有限公司为新的医药商业平台,努

力打造医药物流产业链,建立现代化快速医药物流配送网络体系。公司400多种产品中近半数入选国家医保目录,建设有遍及全国的医药流通渠道,将成为医改的主要受益者。该股自9月中旬缩量回落以来,已在7.5元一线横盘超过3周,在大盘连续下跌时相当抗跌,目前多项短线技术指标形成底部金叉,后市有望反弹,可积极关注。(重庆东金)

胜利股份(000407) 优质生物医药 蓄势充分

近期公司公告称,公司、青岛国信和青岛四方区政府联合签署开发了青岛港四方港区南区事宜的三方意向书,开发四方港区南区海岸线填海造地建设项目,此举有望为公司未来发展奠定良好的基础。

目前公司备受国内外生物技术界瞩目的三大生物技术项目生物农药、高效复合微生物肥和新型抗生素已全面启动,而公司主导产品之一的海南霉素为

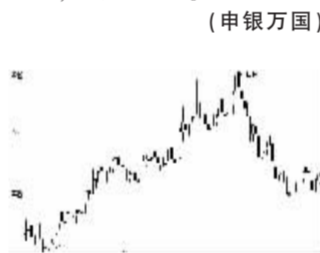
国家“十五”科技攻关项目,是我国唯一自主开发的抗生素兽药,另一拳头产品泰妙菌素主要用于防治家畜禽呼吸系统和动物促生长,是世界十大兽用抗生素之一产量和出口量的国内龙头。二级市场上看,近期该股低位温和放量,构筑小双底,目前均线已经走平,蓄势相当充分,股价已处在爆发临界点,值得重点关注。(第一创业证券 陈靖)

■四机构今日掘金

上海汽车(600104)

● 市盈率低 中线关注

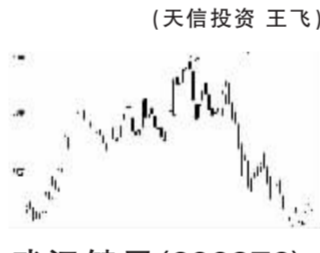
公司是汽车行业的龙头企业,市场估计其未来两年业绩仍将保持较高的增长速度,动态市盈率较低,股价调整空间有限,可中线关注。(申银万国)



大同煤业(601001)

● 定价权带来高成长

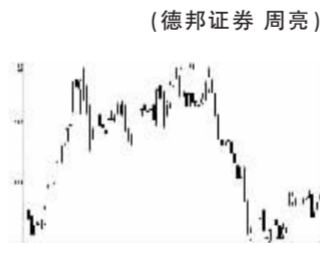
公司可能是我国煤炭价格市场化的最大受益者,地理位置得天独厚,拥有动力煤定价权。短线该股稳中有升,明显强于大盘,反弹机会较大。(天信投资 王飞)



武汉健民(600976)

● 产品创新 行业成长

公司是国家重点高新技术企业、全国中成药小儿用药生产基地、全国重点中药企业,成功的研制和开发出以龙牡壮骨颗粒等为代表的系列产品。(德邦证券 周亮)



煤气化(000968)

● 受益高油价 景气度可期

公司与控股股东等签订合作协议,共同斥资开发龙泉煤矿。此外,公司还将整合改造多处地方煤矿,在油价高企情况下,公司景气度可期。(方正证券 华欣)

