

Stock market

行情扫描

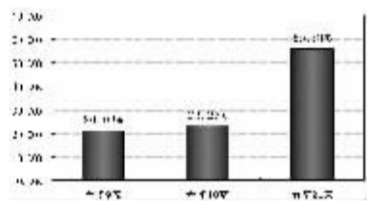
7只个股逆势涨停

昨日,两市逆势上扬的个股总量由此前的390余只增加至482家,非ST或非S类个股涨停的仍有7家,8只涨停的ST或S类个股中的4只更是涨停不二价。从中可看到,昨日强势品种分布范围相对较为集中,医药医疗类个股的表现仍十分抢眼,航空板块总体表现也相当强劲有力,且未随大盘下调的个股总量多达520余只,说明不少个股已基本摆脱了大盘下调的不利影响,目前不宜继续盲目杀跌。

短线涨幅0.37%

周二市场中,有色金属类个股整体表现较为强势,板块龙头如中国铝业、江西铜业、包头铝业和云南铜业、锡业股份、云铝股份等均有较强的表现,该板块因此也以0.37%的涨幅高居板块涨幅榜前列。总体看,有色金属板块内部虽仍存在强弱分化现象,目前上档抛压也相对较大,但这一庞大群体此前的回调调整却较为充分,这对其他蓝筹板块乃至市场整体运行可能也具有一定的预示作用。(特约撰稿 北京首证)

多空调查 看空比例仍超过半数



东方财富网统计了46家机构对周二大盘走势的看法,多数机构认为中石油的走弱对大盘影响较大,从而影响市场人气,投资者可观察中石油是否止跌后再进行操作,目前仍以多看少动为主。

两成一多看:广州博信等9家机构认为以中国石化为首的权重指标股能否止跌企稳,将对大盘的走势起着决定性的影响;不过,由于目前大盘超跌状态已经较为明显,加上半年线支撑,短线大盘随时可能展开一轮反弹,而反弹的力度和高度将由成交量决定。

五六成看空:大摩投资等24家机构认为如果以中石油为首的权重板块不能率先有效止跌企稳,则大盘必将进一步探出新低,总之在大盘不能确定回升的时候,任何的买入操作都有可能造成不可弥补的损失,投资者应该继续冷静观望。

两成三看平:上海金汇等10家机构目前大盘已经处于120日均线处,大盘有望在该点进行反复震荡,但盘中缺乏主导性的领涨热点,如果以中石油为首的权重板块不能有效止跌企稳,则后市大盘仍有继续回落的可能。(特约撰稿 方才)

跳空下行 众多指数跌破半年线

总市值排名前八十的品种中仍有六成权重股居半年线上方

◎本报记者 许少业 杨晶

在千只A股跌破半年线后,上证指数周二也宣告失守这一重要防线。至此,沪深两市各主要指数中,目前仅代表大盘股的上证50指数和中证100指数尚在半年线上方。众多指数纷纷失守半年线,意味着近两年的牛市进入了一个前所未有的“寒冬”。

周二,大盘继续跳空低开,沪指跌破半年线后,盘中多方虽掀起保卫战,但在近期估值与资金面的双重压力下,两市股指在弹升至周一收盘点附近时止步不前,做多动能也在数次反弹中逐

波衰竭,最终在中国石油、中国石化、中国人寿、工商银行等权重股的拖累下,沪综指下挫97.74点,以1.97%的跌幅收于4861.11点。深成指全天均在半年线下方运行,最终跌幅达2.34%。而周一尚留守120日均线上方的沪深300、上证180指数,昨日也双双将此关键防线击穿。

事实上,本周二之前已有千余只个股退守在半年线下方,中小板综指、深成指、中证500指数等指数也率先失守半年线,因此,昨日沪指指半年线的沦陷并没有给市场带来太多的意外。在大盘从3563.54点飙升

至6124.04点的“二八”行情中担当主力的权重股,近阶段纷纷步入调整,成为股指步步走低的主要推动力。

据统计,尽管约七成个股跌破了牛熊分界线,但昨日仍有不少权重股在坚守这道防线。除中国人寿、中信银行、宝钢股份、鞍钢股份、保利地产、苏宁电器、宏源证券等权重股已跌至半年线下方外,两市总市值排名前八十的品种中,仍有六成权重股高居半年线上方。上证50、中证100指数也在岌岌可危地驻守这道防线。

半年线历来被视作牛熊市分界的一个重要参考要素,昨日沪

综指失守半年线,是继五千点关口重要心理防线被击穿后,市场信心遭遇的第二次沉重打击。昨日两市合计成交仅811.9亿元,同比周一再度减少一成,其中沪市成交量已与上周五创下的年内新低基本持平。记者在昨天收市后进行调查发现,已有部分投资者开始担心目前牛市是否还能延续。近期二级市场交投持续清淡,而一级市场资金继续爆棚,反映出市场观望情绪相当浓厚。

针对后市,多数机构认为成交低迷、股指仍有下探空间,A股市场整理格局仍将延续,大盘的稳定尚需时日。

■ 赢富指南针

5000点失守 机构坐拥蓝筹无心恋战

上周基金在沪市净买净卖合计140亿,不到高峰时十分之一

◎本报记者 俞险峰

上周大盘走势低迷,盘中跳空跌至5000点之下。由于市场人气低落,以基金为代表的机构投资者也无心恋战,据上海证券交易所Topview数据显示,上周基金在沪市净买入净卖出合计不到140亿元,连10月中旬高峰时的十分之一都不到,沪市382只的基金重仓股,上周出现明显增减仓的品种只占一成稍多一点,对于大盘权重股,基金则依然难以割舍。

在之前的两周中,基金还是有所作为的,11月8日、9日、12日基金曾三度抄底,投入近百亿资金,通过调仓换股重仓的钢铁、券商、运输物流等权重股,最终成功制造反弹,赢得上证指数5000点保卫战胜利。但是股市颓势未止,单日成交额创下2006年12月28日以来的最低水平,显示在大跌之后,场外资金仍无人市意愿。基金由于一方面由于新基金发行不顺利,后续资金接应不上;另一方面中国中铁的发行抽血相当数量的现金,自然即使有心做多,却也无力回天。

据指南针赢富深度行情提供上证所授权Topview数据显示,上周基金在沪市净买入78.23亿元,净卖出54.66亿元,净投入资金23.57亿元。净买入净卖出的交易量合计仅有132.89亿元,这点可怜的交易量与今年10月中旬基金交易高峰时期1432.24亿元相比,还不到十分之一。甚至于,上周的交易量还不及11月12日为保卫5000点而第三度抄底时的交易量,当日基金净买入121.19亿元,净卖出73.46亿元,当天基金净投入资金多达47.72亿元。



数据来源: www.compass.cn Wind 资讯 俞险峰 制表 郭晨凯制图

从基金重仓股的变动情况来看,指南针赢富深度数据显示,券商基金持有流通股比例超过5%的,沪市个股比前一周减少3只到382只,其中只有22只持仓比例明显上升(变动比例超过1.6%),23只持仓比例明显下降,增减变动比例只有11.78%;持有流通股比例超过50%的沪市重仓股有76只,比前一周减少2只,其中有7只明显增仓,4只明显减仓;持股比例超过70%的沪市重仓股与前一周一样仍为30只,其中有2只明显增仓,1只明显减仓。总的来说,机构的核心品种依然保持稳定,重仓股上无大动作,基金交易自然少。虽然权重指标股是本轮调整

行情的重灾区,就上周来看,中国石油、中国人寿、中国平安、中信证券、中国远洋等周跌幅都大于10%,但是股指期货出台的消息一阵来一阵去,基金哪里敢轻易放手,况且基金目前规模普遍不小,盘子小的股票又怎能容得下“大鳄”。我们重点监测沪市总市值前25位的大盘权重股,截至上周末,基金持仓占流通股比例超过30%的还有17只,其中8只占比还超过50%。指南针赢富深度数据显示,上周基金对10只大盘权重股进行了增仓,其中包括刚计入指数且连续下跌并严重拖累指数的中国石油,基金上周对其增持0.03%,增幅甚微,但也是花真金白银买入的。宝钢股份、

中国国航、中国神华、民生银行都是连续被基金增仓的,值得注意的前期被减仓的上海汽车、中国联通重新被增持,而海通证券上周被增持1.45%,基金持仓量上升到21.96%。而中国银行、中国远洋上周被减持较多。总的来看,上周基金对大盘权重股增减变化并不算大,持仓变动比例超过1%的,在总市值前25名个股中只有5只。即便大盘走势低迷,但是机构上周还是稍微增仓的。截至上周五收盘,从区间账户变动来看,沪市中特大户持股占比为31.38%,与前一周末持平。从分类账户变动来看,券商基金持股占比为14.53%,比前一周增持了0.02%。

港股重归跌势 27000点关口先失后得

◎本报记者 王丽娜

受美国股市急挫的拖累,香港股市昨日恢复颓势,不过与前期急剧下挫不同的是,此次的调整力度有所减缓,市场普跌现象有所好转,而港股27000点大关也失而复得。

港股昨日大幅低开,恒指上午跌幅一度达到983点,指数最低下试26637点,H股指数一度跌624点。随着买盘逢低介入,港股盘中一度回稳,恒指跌幅一度缩窄至93点,H股指数盘中则上扬11点。截至下午收盘,恒指跌416点,收报27210点,全日成交1200.7亿港元;H股指数跌263点,

收报16279点,跌幅为1.59%。

受美国次级按揭市场的影响,香港本地银行与中资金融股的跌幅较大,成为拖累两大指数下跌的主要因素。渣打银行跌2.2%,中资金融股跌幅5.2%,位居恒指成份股跌幅之首,中国平安跌3.15%,中国人寿与工商银行跌2.91%及1.79%。香港本地银行股方面,汇丰控股、中银香港以及恒生银行的跌幅也在2%左右。

值得注意的是,昨日恒指与H股成份股并没有全军覆没,与前期成份股集体下挫的现象相比,市场的调整力度似乎有所缓和。从板块来说,前期跌幅较大的中资煤炭股

以及钢铁股板块逆势走强,中煤能源涨5.8%,中国神华涨1.41%,鞍钢股份涨2.25%,马钢股份涨1.1%。昨日,香港市场1243只股票中,昨日共有277只股票上扬,其中涨幅超过10%的股票为20只,而仅有16只股票的跌幅超过10%。

分析认为,市场再度忧虑信贷危机扩大,令金融股遭到沽售,汇控为旗下结构投资公司注入高达350亿美元的资金,而中行则遭到策略股东淡马锡的减持,这无疑加重了投资者的担忧,并拖累港股再度下挫。不过昨日的跌幅较前期有所收窄,表明有部分资金逢低进场。

关于2007年记账式(十五期)国债兑付有关事宜的通知

各结算参与人: 根据《财政部关于2007年记账式国债及国债回购(电子式)还本付息工作有关事宜的通知》(财库[2007]4号),我公司将从2007年12月6日起代理2007年记账式(十五期)国债(以下简称本期国债)到期兑付资金发放事宜,现将有关事项通知如下: 一、本期国债挂牌名称为“07国债(15)”,交易代码为“010715”,兑付代码为“010715”,期限三个月,贴现发行。 二、本期国债兑付的债权登记日为12月3日,凡于当日闭市后仍持有本期国债的投资者,为本期国债到期兑付资金的最终所有者。本期国债到期兑付资金支付日为12月6日,每百元面值的到期兑付资金为100元。

三、我公司在确认代理到期兑付资金到账后,于12月5日进行兑付资金清算,并于次日一工作日开始将兑付资金划付至相关结算参与人在我公司的交收账户内,由相关结算参与人负责及时支付给投资者。享有本期国债到期兑付资金但尚未办理指定交易的投资者,我公司将在其办妥指定交易后,通过结算参与人兑付本期国债到期兑付资金。 四、本期国债已申报入库作为质押券的,债权登记日之后以兑付权形式留在质押库。自兑付清算日开始,在剩余回购质押券足额的情况下,兑付权自动出库,无需参与人申报。本公司根据已出库的兑付权进行资金清算。 特此通知。 中国证券登记结算有限责任公司上海分公司 二〇〇七年十一月二十六日

每日权证数据(2007年11月27日)

Table with columns: 代码, 名称, 收盘价, 涨跌, 涨跌幅, 成交金额, 成交金额增幅, 换手率, 标的证券收盘价, 溢价率, 隐含波动率, 离最后交易日时间(自然日), 今日涨停价, 今日跌停价. Lists various warrants and their performance metrics.

2007年11月27日沪深股市技术指标解读

Table with columns: 指标名称, 上证指数, 深证综指, 指标名称, 上证指数, 深证综指. Includes indicators like MA, MACD, RSI, KDJ, etc. with their current values and trends.

小注:昨日沪深两市呈小幅震荡下行走势,上证指数跌破120日均线,成交量较前有所萎缩,MACD绿柱伸长,各项指标继续向F,CCI和5日RSI超卖,WR和J线触底,预计后市大盘有反弹的可能。

市场报道

氧化铝提价 中国铝业应声而涨

◎本报记者 马婧妍

周二,中铝宣布将其氧化铝现货售价调高8.57%,从每吨3500元调整为每吨3800元。在此消息的刺激下,中国铝业走出逆势上扬行情,以全天2.33%的涨幅最终站在沪综指贡献红榜榜首。

回顾盘中表现,可以将中国铝业27日的走势概括为“早盘抑扬交替,午盘逆势上涨”。早盘,中国铝业以35.68元小幅低开,窄幅震荡前行,10时15分左右快速反弹翻红,但这并未成为它全天上涨的序幕,早盘中铝以35.82元报收,微跌0.50%。午盘开始不久,中铝发起强势反攻,一度摸高至37.99元,涨幅达到5.53%。受其影响,包头铝业、云铝股份纷纷急速拉升,冲至全日最高点,有色金属板块也在铝业类股票带动下领涨大盘。

最终,中国铝业以36.84元报收,上涨2.33%,日成交额10.56亿元,为近7个交易日中最高,换手率仅为2.49%。中铝H股也逆市上涨0.49%,以16.32港元报收。

业内人士认为,电解铝产量增加、氧化铝成本价格上升、年底电解铝企业备库行为等多方面因素是中铝调价的主要原因,但也有不少分析师表示,在市场原本对氧化铝价格持续回落的预期下,中铝此次调价举动多少让人感到意外。

■ B股看台

深市B股全军覆没 两市近八成B股跌破半年线

◎见习记者 张雷

承接昨日跌势,周二沪深B指再度重挫。上证B指跟随上证综指,于昨日失守半年均线;深证B指更是大跌5.4%,距离年线仅一步之遥。同时,两市共有85只、占比近八成的B股已经跌破半年均线。

行情显示,昨日沪深B指低开低走。上证B指最低下探至315.99点,收盘下跌2.32%,报收316.51点,跌破了半年均线。受地产股拖累,深证B股放量重挫,收于627.24点,大跌5.4%,创下8月18日以来的最大跌幅。

个股方面,沪市中,除海航B股、ST大江B股和华新B股三只收红外,其余个股纷纷下跌。深市个股则全军覆没,无一只股票上涨。从盘面观察,权重股和地产股成为两市B股走弱的主要做空力量,沪市的振华B股、东电B股、陆家B股,以及深市的中集B、万科B、张裕B,对指数拖累较大。除沪深B指相继失守半年均线外,大部分B股也纷纷跌破半年线。据Wind资讯统计,按照复权处理后,沪深B股中昨日收盘价低于120日均价的品种共有85只,占比达78%。其中,沪市有37家股票跌破半年线,深市更是多达48家。

与A股市场打压“蓝筹泡沫”相似,本轮调整中跌幅居前的B股也多为蓝筹权重股。据统计,11月份以来,沪深两市B股中有9只个股的累积跌幅超过23%,其中权重股占2/3席位。沪市的振华B股,以及深市的招商局B、长安B、中集B、粤电力B,这6只权重股票跌幅较大,招商局B更是以33.7%的跌幅位居两市跌幅榜首位。

有业内分析人士认为,从目前泡沫挤压的程度看,深市B股的调整大于沪市,而且平均市盈率远低于沪市,因此,更看好深市B股的发展前景。对于优质蓝筹股,投资者可选择逢低逐步买进,但在市场没有明显见底迹象以前,不宜盲目抄底介入。

■ 权证市况

认购证清淡,认沽证分化

◎平安证券 姜秋虹

周二,上证指数大幅低开,最终收于4861.11点,较前日下跌1.97%。权证市场上,认购证涨跌不明显;认沽证出现分化。从成交情况来看,权证市场总成交额为302.11亿,近七成的成交额集中于认沽证。其中,认沽证成交91.21亿;认沽证成交210.91亿。

全体认购证表现虽平淡,但均较正股好。钢钒GFC1涨幅最高,上涨幅度为2.16%,其正股的涨幅仅为0.09%。深高CWB1、武钢CWB1和国安GAC1也小幅收红,其中武钢CWB1在正股下跌1.87%的情况下,仍小幅上涨1.70%。深发SFC1受正股下跌3.31%的影响,亦下跌2.79%,居认沽证跌幅榜之首。截至昨日收盘,深发SFC1轻微溢价,溢价率为1.96%。成交方面,具体到单只权证,仅钢铁类认沽证武钢CWB1和钢钒GFC1明显放量,成交额较前日增加20.24%和16.54%。 认沽证中,五粮YGP1盘中涨幅一度冲高到19.69%,随后快速下跌,涨幅最终收窄到6.40%,成交额达到前日的2.69倍。华菱JTP1也在盘中冲高,尾盘回落,但最终收跌0.12%,成交额达到前日的2.03倍。南航JTP1则是价量齐缩,报收于0.751元,跌幅7.85%,成交额减少24.06%。