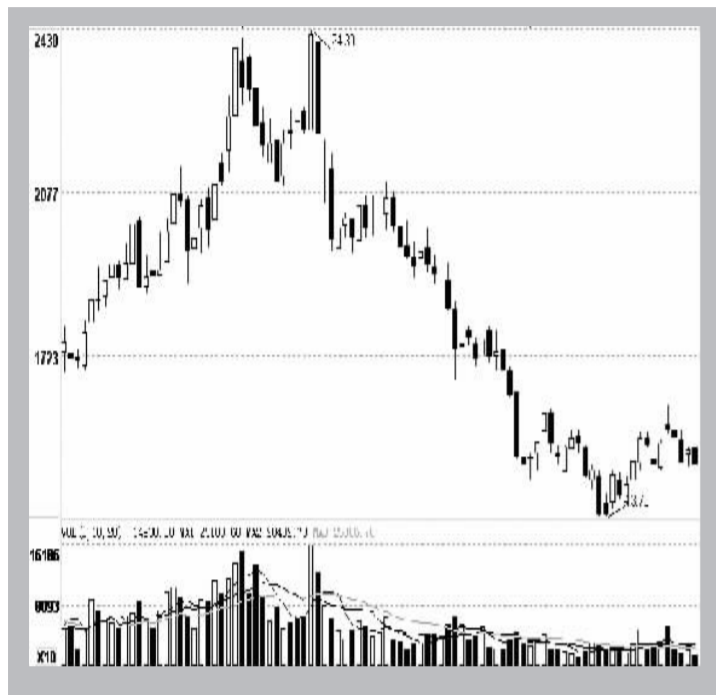


个股评级

机构报告

上实医药(600607) 现有业务稳定发展



公司是上实控股(0083.HK)的医药产业投资平台,主营业务为医药产业的制造、医疗器械。2006年实现主营收入达24.35亿元。

公司将以前特定对象非公开发行10722万股的方式,筹集15.15亿元收购大股东拥有的优质中医药资产。收购的标的物包括正大青春宝55%股权、胡庆余堂药业51.0069%股权、厦门中药厂61%股权、辽宁好护士55%股权以及胡庆余堂国药号29%股权。

收购后将使公司的主营业务和盈利能力大幅增长。2006年上述资产共实现主营收入14.71亿元,净利润2.14亿元。按持股比例,上述资产实现的净利润达1.12亿元,甚至超过公司2006年的1.1亿元净利润水平。假使收购在明年一季度完成,预计公司的

净利润在2008年超过2.6亿元,净资产收益率有望由6.30%提升至9.96%。

收购进展按部就班。目前已经得到了公司以及控股股东的批准,处于商务部报批阶段,预计收购进程将于明年一季度完成。

公司现有业务稳定。目前主要盈利来源于下属的常州药业、广东天普、医疗器械股份有限公司和联华超市的投资收益。

假使收购在2008年一季度顺利完成,2007-2009年公司的每股盈利预计可达0.32元、0.56元、0.60元。以2008年30倍至35倍PE计算,公司的合理价值应该在16.8元至19.6元。目前公司的股价相对被低估,安全边际较高,因此给予“推荐”的评级。(兴业证券)

中联重科(000157) 博厚悠远 厚积薄发



有着几十年技术和品牌沉淀的公司,一直坚持稳健经营。股权激励实施后,成长出现加速。虽然宏观调控会有影响,我们对其长期发展看好。我们对工程机械行业的判断是:随着宏观调控的深入,固定资产投资增速有所下滑,再考虑到出口的影响和五年计划投资的特点,我们推测2008年很可能是个行业高点,随后将下滑。

对占公司收入和利润绝大部分的混凝土机械和起重机械增长判断:未来3年混凝土机械行业销量增速将在20%-30%之间。汽车起重机市场将继续保持30%左右的增速,履带起重机市场由于基数比较小将保持40%以上增速。出口增速

能够保持50%以上的增速。由于建机院独特历史和特殊地位,凭借其在业内的资源和人脉关系,使公司获得其他企业所不可能具有的独特优势。公司的核心竞争力主要体现在:1、独特路径导致的不可复制性;2、品牌优势;3、研发实力强;4、产业链延伸;5、员工持股带来的激励作用。

考虑到公司股权激励带来的正面影响,我们判断公司收入和利润增速要高于行业平均水平。我们预测未来3年公司EPS分别为1.53元、1.88元、2.34元。目前估值基本合理,考虑到行业成长性以及管理效率提高带来盈利水平的提高,长期给予“推荐”评级。(兴业证券)

东阿阿胶(000423) 未来发展可预期性较强



公司为杰出的传统品牌中药企业,阿胶之王,阿胶年产量、出口量分别占全国75%和90%以上。

公司的主导产品阿胶与人参、鹿茸并称为中药三大宝,被历代中医视为滋补首选之品,历史上长期作为奢侈保健品存在。阿胶不仅仅是女性专用的补血产品,而是具有多重功效的滋补保健圣品。

公司主营业务聚焦阿胶主业,业务清晰。公司已牢固占领补血市场,并由“第一补血品牌”向“第一滋补品牌”发展。2006年中期,公司新任总经理秦玉峰就任后,提出了价值回归工程、深度市场营销、市场化原料基地建设、阿胶药食深度开发、质量标准攻坚以及文化营销六大理念,力争用

五年的时间再造一个阿胶,目前各项措施正在稳步推进之中。

公司发行认股权证对于公司2009年业绩影响有限。总体来看,公司的确定性较强,风险和不确定性因素不多。山东福胶集团的存在无疑公司的快速发展。

预计公司2007-2009年的每股收益分别为0.41元、0.66元和0.80元。我们认为,公司正在由普通的OTC医药企业向滋补型奢侈品企业转化,企业发展环境良好,定价能力强,具有资源垄断、稀缺性的特点,未来发展的可预期性较强,风险因素较少,应享受较高的估值水平,50倍市盈率应是可接受的市盈率水平。(国都证券)

华能国际(60011) 新技术提升盈利能力

华能玉环电厂#1-#4百万千瓦超超临界机组自2006年11月至2007年11月相继投产。新机组是国内技术最先进的火电机组,主要特征是高效、节能、环保。新机组盈利能力强,2007年1-9月, #1、#2机组实现利润总额89986万元,盈利能力大大超过常规机组。

由于玉环电厂及其他新机组投产,我们预测华能国际2007年-2009年的每股收益分别为0.50元、0.63元和0.70元,目前公司动态市盈率分别为26倍、21倍和19倍,在电力行业中估值偏低,维持“增持”评级。

新机组将极大提高公司的盈利能力,主要原因在于:1)新机组的节能高效符合国家政策,可争取更多的电量;2)新机组可获取超额利润:华能新机组的发/供电煤耗大大低于当地平均水平,而新机组的上网电价为燃煤标杆电价,即按照当地新机组的平均造价、技术水平、平均投资回报核算的电价;3)新机组煤耗大幅降低可部分或全部抵消煤炭价格上涨的不利影响。

华能国际是中国技术最先进的火电运营商,其平均单机容量、供电煤耗、发电设备利用小时均处于火电类公司最优之列。政策支持大型火电机组的发展,预计随着《节能发电调度办法》的推广,大型火电机组的盈利能力将得到提升。

受2006年、2007年大量机组投产影响,2007年全国发电设备利用小时持续下滑。预计2008年全国发电设备利用小时将触底回升,而第三次煤电联动也有望在2008年启动。作为电力行业的龙头企业,华能国际将受益于行业回暖。(光大证券)

基本面选股

航天机电:航天军工+新能源 双头并进

公司(600151)是国内唯一的卫星数据接收平台及地面数据处理站的生产基地,开发的卫星数据接收系统运用于“风云三号”和“资源一号”卫星等,第一大股东是上海航天工业总公司,隶属中国航天科技集团公司,实力十分雄厚。公司控股子公司上海太阳能科技公司是国内最大的太阳能产

品技术研发和生产销售公司,不仅建造了全国第一座10千瓦太阳能电站,而且建造了全国最大太阳能设施生产新厂房,产量达到10兆瓦,相当于全国太阳能总产能50%以上。

同时公司通过增资扩股引进上海航天工业总公司作为硅业公司股东。与大股东上海航天工业总

公司联手实施1500吨/年多晶硅项目的生产,成为当仁不让的太阳能龙头,发展前景相当看好。

走势上该股在超跌后,走出了一轮强劲的反弹,之后进入平台整理,近日再次放量突破,随着航天和军工板块的启动,有望走出连续的上行行情,可密切关注。(大富投资)

\*ST博信:咬定矿山 未来发展潜力大

资源暴利人人都知,所以\*ST博信(600083)铁下心来转向有色金属开采,大股东在去年股改时,注入了拥有钒矿的贵州博信矿业有限公司100%股权,和拥有钼矿的陕西炼石矿业有限公司37.5%的股权,大股东手上还有云南博信矿业资产尚未注入,有关人士表示,公司今后的发展方向和重点业务肯定就是

有色金属开采。公司控股的贵州博信矿业,矿区面积26平方公里,钒矿储量443.5万吨,已获得采矿权证,矿体连续性好,埋藏浅,可露天开采。陕西炼石矿业钒金属储量8000吨,预计2007年正常达产后,日实现销售45%精钒粉25万元左右,实现销售收入8382.1万元,年均税后利润

3387万元,投资回收期(税后)仅2.35年。钼金属在特种领域应用广泛,但由于已探明和已开发的总量十分稀少,钼金属价格近3、4年上涨了十倍,每吨高达40万元,陕西炼石矿业未来将重点整合周边分散型钼矿企业,不断壮大自己的实力。由于公司手握钼矿,未来发展潜力巨大,值得密切关注。(东方证券 赵晓宁)

股海掘金

有研硅股(600206) 高科技龙头 比价优势明显

作为中国高科技领域最早的上市公司之一,有研硅股不但拥有整套具有自主知识产权的工程化技术和先进的工艺设备,而且造就了一批科技创新和经营管理的人才。公司6月26日公告称,与新光硅业已于日前签订了《战略合作协议》,公司负责对新光硅业生产的不同规格的电子级多晶硅样品进行检验和试用评估,并按约定时间提交评估结果。新光硅业同意如获得公司对其生产产品的合格评估结果,每年保证按其产量向公司提供相当数量的多晶硅料,并在价格上给予一定的优惠。7月3日公告称,公司拟向不超过十名的特定对象发行不超过2000万股股票,

以募集资金4.5亿元建设年产24万片12英寸集成电路用硅单晶片项目、年产140吨大直径硅单晶项目和年产240吨太阳能电池用硅单晶项目。二级市场上,该股从6月份最高35元附近一路下跌至目前的21元附近,从股价对比来看,近期因收购川投集团持有的新光硅业38.9%股权、复牌后连续涨停的川投能源股价已高达27元以上,有研硅业作为同样的新光硅业概念,比价优势明显,随着近期成交量的极度萎缩,阶段性底部有望产生。上周末该股逆势放量增,主力资金介入迹象比较明显,值得我们重点关注。(西南证券 李希敏)

长江投资(600119) 强势介入房地产、气象科技

公司在进军现代物流的同时,利用自身资源强势介入房地产行业。通过债转股置换取得北京黄金地段大面积房地产使用权,又参与集团房地产开发项目,同时还斥巨资收购了世纪长江股权,房地产业成为了公司重要的高盈利产业项目。同时,公司转让物业投资收益也颇为丰厚。拟将拥有的宁波百联东方商厦有限公司10%的股权通过协议转让方式全部转让给上海百联集团股份有限公司,转让价拟定为1313万元,而之前公司出让苏州长发商厦55%的股权也取得了丰厚的收益。

公司通过收购上海仪电科技有限公司89.42%股权,强势介入气象科技这一新兴产业。开发

的JKZ1型探空仪检测箱、GTC1型L波段探空接收系统以及GTS2型数字探空仪等新品通过了中国气象局的设计定型鉴定;GTJ1型火箭探空仪通过气象工产品定型委员会设计定型鉴定。目前公司地面仪器部先后开发9个新产品,并为2008年北京奥运会、2010年上海世博会、青岛水上运动中心、森木防火灾预警试制成功了气象仪器产品。奥运、世博概念又为公司的持续发展提供了良好的平台。

走势上,该股连日来反复振荡整固筑底,股价已无下跌空间,上周末逆市走高,量能温和放出,显示有新增资金借指数回落逢低吸纳,重点关注。(东方证券 刘军)

江苏舜天:业绩增长 中长线看好

中长线看好公司(600287)的理由有:首先是该业绩将会大幅增长,今年三季度其每股收益已超过去年全年每股收益,四季度里公司将收回一项诉讼涉及的应收款,将增加约1870万元净利润。同时,董事会授权总经理室在不超过1.5亿元额度内利用公司闲置资金申购新股。与法国欧尚集团合作的扬州欧尚房产综合开发项目建设周

期约1年多,预计在2007、2008年度产生会计利润约8000—9000万元。多年来,公司通过生产基地的建设,既拥有了一批大规模、现代化的直属工厂,又以较低成本储备了大量土地资源,目前在手数量约1400亩。2007年9月公司投资1001万元(占公司占50.05%)组建江苏舜天恒泰房地产开发有限公司,计划对南京市高淳县固城湖边28

亩地进行开发,可预计项目开发净利润1000万元左右。其次,公司增资江苏苏物期货已完成,苏物期货也已获得金融期货经纪资格,未来股指期货的推出,对该股也将是一重大震撼性利好。公司还投资锰矿及保险等高收益行业,更加增添其中线投资价值,目前低位应是分批低吸收藏的好机会,值得重点关注。(越声理财 向进)

苏州固得:技术领先 市场空间广阔

目前,苏州固得(002079)对大部分生产技术享有自主知识产权,并主动申请国际国内的知识产权保护,已取得6项发明专利和2项实用新型专利。通过技术和生产人员的努力,公司主要产品的技术含量已经处于国内领先水平,达到了国际先进标准。目前技术含量较高

的玻璃钝化二极管和肖特基二极管两种产品的销售额在公司产品销售总额中占较大份额,同时公司具有全面的封装能力,并掌握了最新的封装技术。

二级市场上,该股经过二个月的横盘整理后,股价已经构筑了一个底部形态,并且盘中不时有大手

笔的买单出现,不排除有机构在暗中吸货。加上公司基本面优良,二极管芯片等产品已经填补了国内空白,市场空间广阔,目前股价在中小企板中属于偏低价格,且上市以来从未进行过送红股或转增股本,具有长期投资机会,建议投资者重点关注。(天信投资 王飞)

cnstock 股金在线 本报互动网站-中国证券网 www.cnstock.com 分析群加盟热线:021-38907750

业绩和题材依然是专家荐股的依据

Table with columns: 序号, 嘉宾, 推荐个股, 推荐理由. Contains 23 rows of stock recommendations and analysis.