

# Stock market

## 行情扫描

成交约 1640 亿元

周一,受央行提高存款准备金率影响,两市大幅低开却出现明显的震荡走高态势,市场还再次形成了全线普涨的景象,成交额高达1640亿元,较前激增约560亿元或52%左右。由量能看,昨日成交额激增说明资金运作热情十分高涨,但午后在较小的区间内进一步放大,表明多空分歧有所加剧,两市短线上攻至90日均线时难免反复。

29 只个股涨停

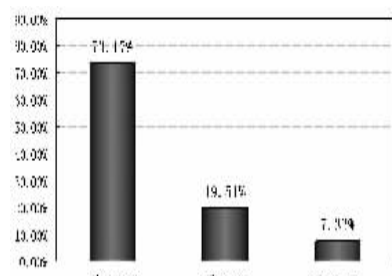
昨日,两市1322只个股随大盘出现不同程度的上扬,非ST或非S类个股涨停的便有29家,26只涨停的ST或S类股中,ST长运更是涨停不二价。从中可看到,昨日强势股分布范围十分广泛,涨幅前列既有商业旅游、医药医疗、农业等类个股,也有有色金属、地产等板块个股,奥运概念股或曰北京板块的表现也可圈可点,表明市场活跃程度相当高,这对近日股指的继续回升也是相当有利的。

短线涨幅 4.69%

周一市场中,有色金属类个股总体表现相当强劲有力,中国铝业、江西铜业、云南铜业、锡业股份等龙头品种均有很强的表现,包头铝业和承德钒钛还相继跻身涨停行列,该板块因此也以4.69%的日涨幅傲视群雄。总体来看,有色金属板块此前下调较为充分,这一群体的个股数量虽相对有限,但它们时常与其它蓝筹如煤炭等形成联动,对市场运行的影响也就不容低估,近日仍可适当关注。(特约撰稿 北京首证)

多空调查

短线看多超过七成



资料来源:东方财富网

受中国人民银行年内第十次上调金融机构存款准备金率的紧缩政策影响,周一深沪大盘大幅低开反复震荡上攻,东方财富网统计了41家机构对周二大盘走势的看法,多数机构认为尽管后市大盘仍可能面临一些政策面的不确定因素,但宏观经济走向和上市公司业绩作为判断市场走向的重要逻辑因素,仍将支持我国A股市场长期向上趋势不会出现根本性的扭转。

七成三看多:大摩投资等30家机构认为指数该跌不跌反而看涨,说明目前位置已经得到了各方的认同。并且未来的潜力板块已经纷纷跃出水面。大的方向已经明朗,近期市场会继续震荡向上。

不到一成看空:上海金汇等3家机构认为上证指数开始挑战30日均线和5200点短期成交密集带,在这种关键时刻,成交量必须进一步配合,上海市场单边要到达1300亿元以上才能持续走高,因此需要密切关注市场近期动态。

近两成看平:港澳资讯等8家机构认为目前股指走势稳中有升,市场信心处于恢复阶段,短期内大盘有望继续反弹,但市场再度转强仍然言之尚早,所以建议投资者不宜盲目追高,应关注权重股走势,前期调整已经到位的成长性较好的二、三线蓝筹可逢低介入。(特约撰稿 方才)

# 利空淡化 解冻资金助推“红色周一”

## 沪指收复5100点,沪市成交额重上千亿元

◎本报记者 许少业 杨晶

提高存款准备金率的消息正好给了巨额解冻资金逢低吸纳的机会。虽然上周末央行再出调控重拳,但本周一沪深股指呈现低开高走态势,最终均收出大阳线。上证综指收复5100大关,沪市成交额重上千亿元。

上周末存款准备金率上调1%的消息公布,“从紧”政策的首声枪响扰动了股市集合竞价的心理预期,沪深股指分别以1.59%、1.77%的跌幅跳空低开。不过,与11月12日沪深股指受存款准备金率上调影响而双双下跌不同,昨日沪深大盘在上周反弹行情奠定基调后继续一路上行。最终上证指数以1.38%的涨幅收于5161.92点,深证成指以2.07%的涨幅收于17096.51点,沪深300指数以1.83%的涨幅收于

5133.56点。

昨日正值中海集运等新股网上申购资金约2.5万亿元解冻,加上新基金获准发行以及QFII投资额度扩大至300亿美元等消息,对冲淡利空影响和提振市场信心起到关键作用。在资金面相对宽松的背景下,昨天市场交投出现了一个多月以来少见的活跃,两市合计成交约1638亿元,其中沪市成交超过1100亿元。与上周五相比,沪深两市的成交量均放大五成左右。

在交投活跃的同时,热点板块继续逞强。商业连锁、有色金属板块整体涨幅接近5%,北京城、西单商场、小商品城等商业股领涨,中国铝业、包头铝业、江西铜业等有色股涨势不俗。权重股方面,中石油继续窄幅震荡,保持企稳状态;中国石化、中国神华、中国远洋、大秦铁路、中国国航、中国人寿、鞍

钢股份等权重股均有不错表现,大多数权重股上涨稳定了股指上行的重心,市场的信心也备受提振。

伴随着股指的低开高走,市场人气快速复苏。昨天下跌个股仅35只,1322只上涨个股中,约六成个股跑赢了两市大盘,30只非ST股封于涨停。中证200、中证500指数分别上涨2.83%、2.79%,反弹力度均强于沪深股指。而代表银行股的180金融指数下跌0.66%,“万招保金”四大地产龙头无一上涨,银行、地产股的弱势表现,直接压制了沪深股指的反弹空间。

值得注意的是,中小板综指昨日走势如虹,放量四成大涨4.12%,将半年线和60日均线双双收复。回顾此前,中小板综指率先两市大盘步入调整,并率先探明近期底部。自11月28日以来,中小板综指已连续六阳,其中4天的涨

幅领先于沪指,其领先指标作用再度显现。此外,商业百货、奥运、医药、农林牧渔、节能环保、航天军工等板块近期

连续反弹的行情亦十分明显。诸多迹象表明,多数中小市值个股的反弹力度领先大盘指数的行情格局仍在继续。

## 银行股成“万红丛中一点绿”

◎本报记者 马婧妍

银行股昨日放量下跌,板块指数收绿盘,成为两市“生涨进行曲”中唯一不和谐的音符。

上周六央行宣布再次上调存款类金融机构人民币存款准备金率1%至14.5%。受此消息影响,周一,银行类股指跳空低开,报8421.17点,失守30日均线,已将上两个交易日的反弹成果悉数没收。昨日银行类整体成交有所放大,141亿元的成交额比上周五放大约

1.2倍,为近一个月来的第二大成交额。

在两市个股普涨的格局中,银行股报绿显得格外突出,昨日沪指贡献绿盘,成为两市“生涨进行曲”中唯一不和谐的音符。

海通证券金融行业高级分析师邱志承向记者表示,上调存款准备金率是导致昨日银行股走弱的主要原因,由于该政策直接影响商业银行的信贷业务,因此对浦发银行、兴业银行等存贷比较高的银行影响更大,但提高存款准备金率本身对银行股明年的走势并不会构成实质性影响。

赢富指南针

## 紧抓金股不放 机构最爱还是指标股

◎本报记者 俞险峰

即将告别2007,基金经理们忙着赶场子参加各大券商的投资策略年会,这样一来基金的交易频率也降低了,不过大券商的十大金股名单里满眼还是权重指标股,于是基金经理们一合计还得加仓。

据上海证券交易 Topview 数据显示,沪市流通市值前50位个股中,上周基金增持了其中35只,增仓品种占比达70%,而沪市376只的基金重仓股,上周增仓品种有189只,占比仅50.27%。

上周大盘重新站上5000点,大盘的企稳与各类大盘股的止跌反弹有相当密切的关系。据指南针赢富深度行情提供上证所授权 Topview 数据显示,截至上周五,沪市流通市值前50位大盘指标股

中,基金增仓的有35只,减仓的只有15只,增仓品种占比高达70%,跟前周的情况正好相反,这个增仓比例是几个统计数据中最高的。上周沪市流通市值前100位大盘指标股中,基金增仓的有56只,增仓品种占比为56%;沪市流通市值前200位大盘股中,基金增仓的有102只,增仓品种占比为51%。

从基金重仓股的变动情况来看,券商基金持有流通股比例超过5%的沪市个股有376只,与前一周期持平,其中189只个股被增持,增持比例为50.27%;持有流通股比例超过50%的沪市重仓股有76只,比前一周减少了1只,其中36只个股被增持,增持比例为47.74%;持股比例超过70%的沪市重仓股有31只,增加了2只,其中有16只出现增仓增持比例为

51.61%。由于机构加仓自己的核心品种,大盘筹码多了,其他题材股、低价股的筹码就少了。

截至上周五收盘,从区间账户变动来看,沪市中特大户持股占比为31.17%,比前一周减少0.04%。从分类账户变动来看,券商基金持股占比为14.37%,比前一周减少0.02%。

就具体品种来看,上周基金增仓的大盘蓝筹股主要有武钢股份、马钢股份、宝钢股份、八一钢铁等钢铁股;交通银行、建设银行、中国人寿等金融股;南方航空、中国国航、东方航空等航空股。而减仓品种中多见煤炭股、医药股、地产股及一些题材股。值得注意的是,中国石油,基金持仓从4.90%增加到5.20%,同时中国石化也在增仓名单中;而新上市的中国中铁在一周

内,基金持仓从23.62%上升到34.44%,不过中铁二局同期就被基金从21.94%减持到20.28%。

资料来源:www.compass.cn 制表:马健行

Table with 5 columns: 股票名称, 上周涨幅, 券基占比, 券基增减仓. Lists various stocks and their performance metrics.

市场报道

## 权证交投活跃 成交261亿元 深高CW B1远逊正股 钢钒GFC1大幅放量

◎平安证券 薛普

周一,权证市场交投活跃,共成交261.21亿元,较上一交易日大幅增长42.10%。其中,认购证成交186.57亿元,认沽证成交74.64亿元。

认购证除深高CW B1和深发SFC1小幅下跌外,其余全部收红。钢钒GFC1大涨7.66%,位居认购证涨幅榜之首。成交方面,半数认购证成交量有所放大,其中,钢钒GFC1表现最为突出,成交金额较上一交易日大幅增长262.41%。深高CW B1虽然成交量有所减少,但换手率仍高达200%以上。

昨日,认购证走势基本与正股走势相符,但深高CW B1和深发SFC2表现迥异。在正股上涨4.25%的情况下,深高CW B1反而下跌1.37%,致使其溢价率水平由上一次交易日的84.12%骤降为75.79%;而深发SFC2则在正股下跌1.71%的情况下,上涨1.11%。

认沽证全部量价齐升。五粮YGP1表现抢眼,高开高走之后,盘中遭遇一次临时停牌,收盘涨幅仍高达10.22%。

## 地产股拖累 两市B指沪强深弱

◎见习记者 张雷

周一,在A股走强的带动下,沪深B指也双双收红。不过,地产股的疲软走势对深证B指形成了较大拖累,两市B股呈现明显的沪强深弱格局。截至收盘,上证B指报收361.63点,上涨0.74%,成交金额较上周五放大近五成;深证B指收于720.29点,下跌0.62%。

从盘面观察,受上调存款准备金率消息的影响,两市B股中房地产板块集体走弱。沪市的新城B股、金桥B股和陆家B股,以及深市的万科B、招商局B、ST鼎立B纷纷下跌,其中权重股万科B的跌幅达4.20%,一定程度上拖累了深证B指。

申银万国的分析员认为,昨日房地产B股的走弱,反映出市场开始担忧宏观调控影响房地产行业盈利。申银万国研究所昨日发布的策略周报也指出,上调存款准备金率的幅度首次由0.5%提高到1%,加上即将公布的11月经济运行数据,在一定程度上给投资者造成了紧迫的调控感。报告认为,金融和地产行业将受到较大冲击,预计市场还需一段时间才能完全消化。

## 平安证券:2008年A股市场继续震荡上行

◎本报记者 屈红燕

平安证券在近日发布的2008年策略报告中指出,明年A股市场继续震荡上行,在不确定性政策背景下,机会与风险并存。预计2008年市场将不会再现过去两年来的单边上涨走势,而是呈大幅震荡的走势,上证指数高点在7000点附近,低点在4000点附近。

平安证券指出,2008年,新市场、新产品、新制度将是证券市场基调。股指期货和创业板有望在明年第一季度推出,融资融券、备兑权证、T+0回转交易预计在明年

下半年推出。

平安证券分析认为,股指期货的推出不会改变市场的大趋势,但有一定的助涨助跌作用,创业板推出、金融产品创新、交易制度创新对市场影响不大,2008年意义最大的金融产品创新可能就是推出备兑权证,备兑权证的出台对市场整体的估值影响不大。但是,基于备兑权证自身的期权性质,具有较大的杠杆效应,同时由于权证产品实行T+0回转交易,因此备兑权证推出可以活跃市场交易。交易制度创新主要是指融资融券和T+0回转交易。整体而言,交易制度创新

是中性的,但交易制度推出的具体策略则会影响投资者心理预测。T+0回转交易等的出台对市场的影响主要体现在可以活跃市场交易。

平安证券指出,可入市资金依然充裕,预计2008年流入资金能推动市场上涨约20%;2008年A股公司业绩将继续大幅增长,预计总体仍将有约35%的业绩提升;人民币继续升值支持A股市场的高市盈率。但基于2008年A股公司业绩同比增长35%的判断,2008年的动态市盈率依然有30倍左右,这个水平依然高于国际普遍水平近50%以上,中长期上升趋势开始

转弱。

平安证券建议,关注“民生”和“消费升级”,超配医药、汽车、零售金融和商业零售;用高增长抵御高估值风险,超配钢铁和机械设备;坚持“人民币升值”主线,超配房地产,关注航空;整体上市与资产注入仍将是市场的主线之一。

平安证券推荐的八大蓝筹股是中国平安、中国人寿、招商银行、万科A、贵州茅台、中国远洋、广船国际、美的电器、中国石化;八大成长股是星新材料、一致药业、华北制药、吉电股份、宇通客车、黄山旅游、包钢稀土、新兴铸管。

## 中石油首日计入恒指表现不佳 港股29000点得而复失

◎本报记者 王丽娜

周一,香港股市小幅高开,恒指盘中上摸29138点,不过受内地宏观调控的影响,中资股拖累大盘的走势,恒指一度跌至28446点的低位。截至收盘,恒指跌341点,收报28501点,H股指数跌432点,收报17187点,跌幅达2.45%。

受上调存款准备金率的影响,中资股集体承压,银行股、电信股、煤炭股与石油石化股集体下滑。银行股方面,招商银行跌4.1%,建行与交通银行的跌幅约为

2.4%。中行和工行的跌幅也超过1%。石油石化股方面,中石化与中海油分别跌3.2%及2.3%。

除了中资股之外,汇丰控股昨日也是拖累港股大盘的重要因素。据彭博社报道,瑞银第四季要再次为次按拨备100亿美元,次级按揭危机再度给市场带来一定的忧虑。受此影响,汇丰控股跌2.1%,仅该股就拖累恒指90点的跌幅。

昨日起正式加入恒指成分股的三只中资股集体下跌,中国神华跌1.2%,中海外控4.8%,中石油跌3.5%,仅中石油就拖累恒指53点

的跌幅。

高盛昨日发表研究报告表示,央行上周六调高存款准备金率的幅度超出市场预期,反映出中央对内地通胀情况的急切忧虑,此举将令中资资产短期承压。该行认为,明年首季中资银行股股价仍较波动,不过盈利增长及前景较佳的大型银行股相对可取,尤其是工行及建行。

摩根士丹利则认为,此举目的是为应对年底央行存款骤减及累计外汇储备庞大引发流动性增加,市场应避免反应过度。

Table with 6 columns: 指标名称, 上证指数, 深证指数, 指标名称, 上证指数, 深证指数. Lists various market indicators and their values.

小注:昨日沪深两市呈低开高走态势,两市指数基本以当日高点收盘,成交量较前有明显放大。MACD红柱伸长,5日RSI和CCI将要变买,WR和J线触顶钝化,预计后市大盘仍有上行的可能。

## 上海证券交易所公告

(2007)46号

中海集装箱运输股份有限公司A股股票将在本所交易市场上市交易。该公司A股本为7,932,125,000元,其中1,635,637,000元于2007年12月12日起上市交易。证券简称为“中海集运”,证券代码为“601866”。

日照港股份有限公司8.8亿元公司债券将于2007年12月12日起在本所交易市场上市交易,证券简称为“07日照债”,证券代码为“126007”。

日照港股份有限公司派发的以“日照港”为标的证券的6,160万份认股权证将于2007年12月12日起在本所交易市场上市交易。权证交易简称为“日照CW B1”,交易代码为“580015”。

上海证券交易所  
2007年12月11日

## 上海证券交易所公告

长盛基金管理有限公司管理的长盛同德主题增长股票型证券投资基金将于2007年12月14日起通过本所市场办理赎回业务。基金简称为“长盛同德”,基金代码为“519039”。

上海证券交易所  
二〇〇七年十二月十一日

## 关于浙江方正电机股份有限公司股票上市交易的公告

浙江方正电机股份有限公司人民币普通股股票将于2007年12月12日在本所上市。证券简称为“方正电机”,证券代码为“002196”。公司人民币普通股股份总数为77,150,000股,其中首次上网定价公开发行的16,000,000股股票自上市之日起开始上市交易。

深圳证券交易所  
2007年12月10日

## 关于上海海隆软件股份有限公司股票上市交易的公告

上海海隆软件股份有限公司人民币普通股股票将于2007年12月12日在本所上市。证券简称为“海隆软件”,证券代码为“002195”。公司人民币普通股股份总数为57,400,000股,其中首次上网定价公开发行的11,600,000股股票自上市之日起开始上市交易。

深圳证券交易所  
2007年12月10日